

Образ женщины-матери сквозь века.

От скульптур первых художников земли, мадонн титанов Возрождения, иконописных ликов Богородицы, вдохновенных музыкальных гимнов женщине-матери до произведений современных художников – таков путь постижения идеала женской красоты и обаяния.



«Венеры» первых художников Земли.



Палеолитическая Венера — обобщающее понятие для множества доисторических статуэток женщин, обладающих общими признаками.



Существовал культ женщины, воплощавшей в себе идею материнства и продолжения рода. С женщиной связаны идеи плодородия и охраны домашнего очага.

Священный лик Богоматери



Владимирская

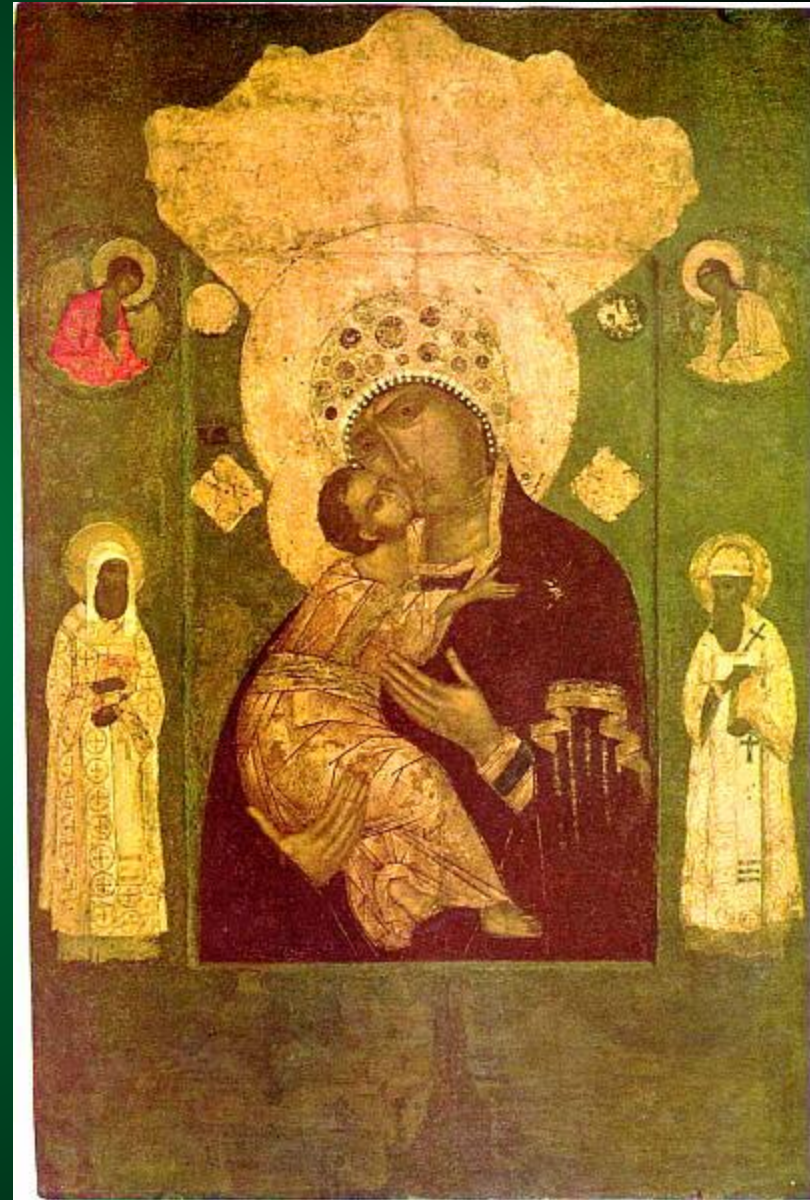
Богоматерь. 12 век

Г.Ш.Ананьина. МОУ СОШ №8

ЩМР МО

По церковному преданию, её написал евангелист Лука на доске стола, за которым ел Иисус с Марией и Иосифом. Согласно легенде, попала в Константинополь из Иерусалима в 5 в. н. э. при императоре Феодосии.

Иконографически
Владимирская икона
относится к типу Елеуса
(Умиление). Младенец
припал щекой к щеке
Матери. Икона передаёт
полное нежности общение
Матери и Ребёнка. Мария
предвидит страдания Сына
в Его земном пути.





Евангелист Лука,
пишущий икону
Богородицы.

Типы изображений Богоматери

Оранта — один из основных типов изображения Богоматери, представляющий Её с поднятыми и раскинутыми в стороны руками раскрытыми ладонями наружу, то есть в традиционном жесте заступнической молитвы

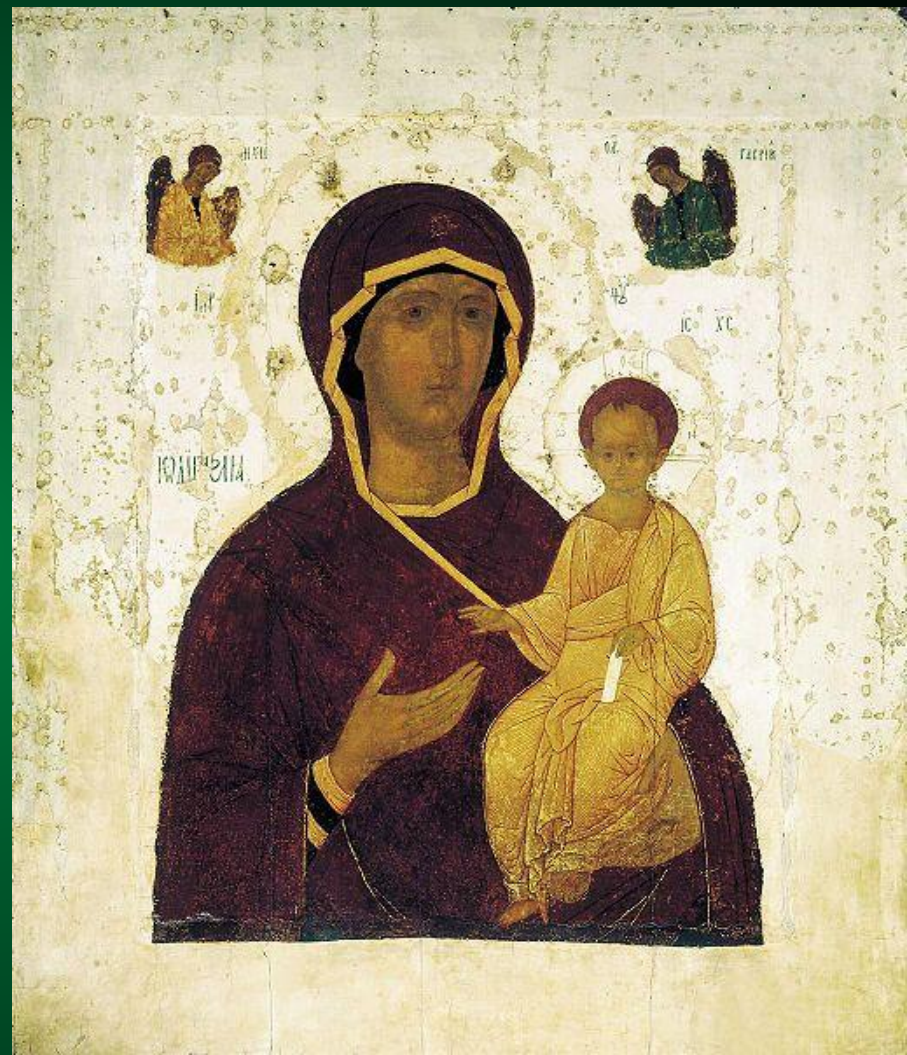




Богоматерь Знамения

Знаменует
рождение
Спасителя,
воплощение новой
жизни

Одигитрия.
Путеводительница —
один из наиболее
распространённых типов
изображения Богоматери с
Младенцем. Отрок-Христос
сидит на руках
Богородицы, правой рукой
Он благословляет, а
левой — держит свиток.
Как правило, Богородица
представлена в поясном
изображении, но известны
и сокращенные оплечные
варианты или изображения
в рост.

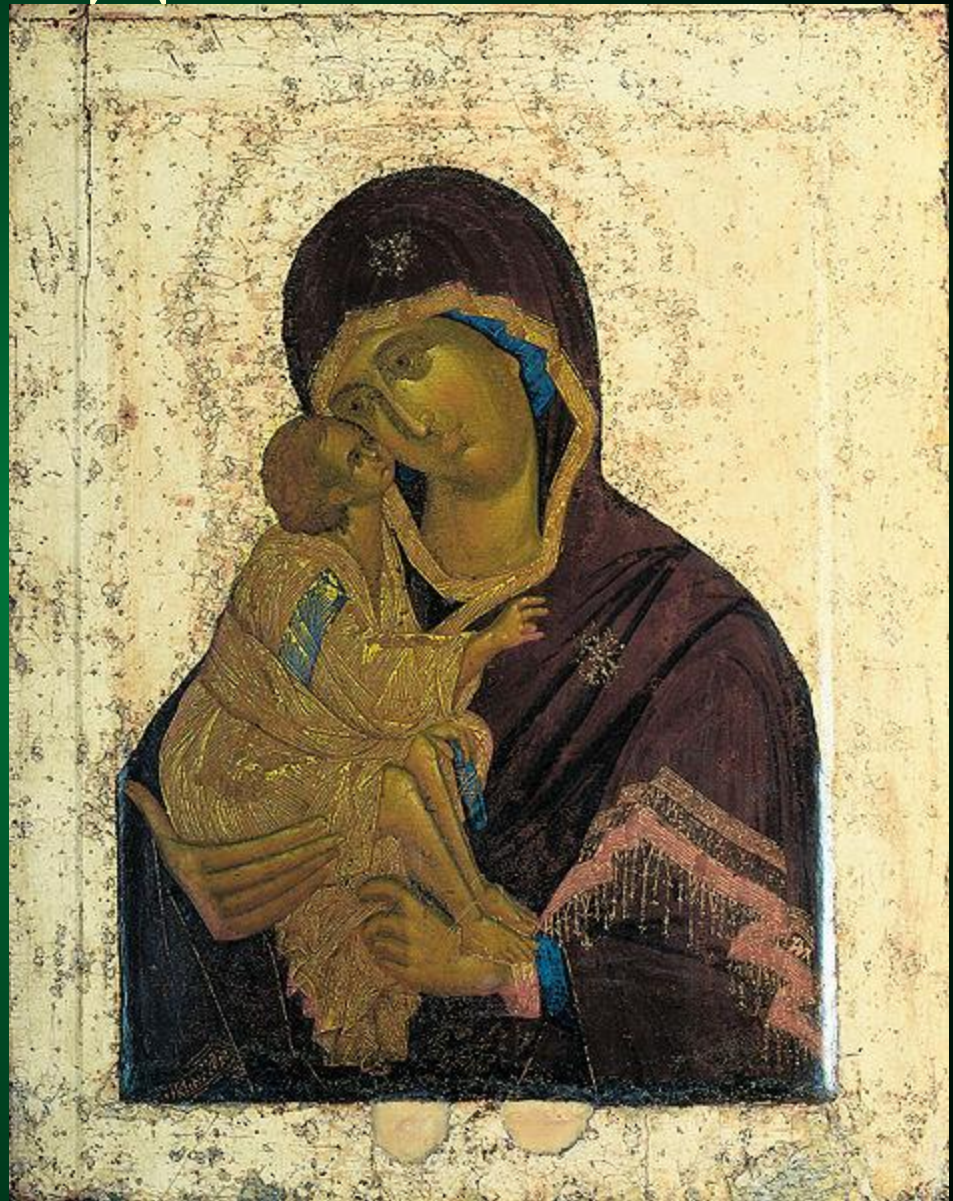




Изображение Елеуса
сложилось в Византии в XI в.
Особенно распространился
вариант, в котором Богоматерь,
представленная по пояс, держит
на руках сына, припавшего к ее
щеке. Склонив голову, Мария
поддерживает младенца,
порывисто обхватившего ее
шею. Отличительная
особенность Владимирской
иконы от прочих икон типа
Умиление: левая ножка
Младенца Христа согнута таким
образом, что видна подошва
ступни, «пяточка».

«Богоматерь Донская»

Она относится к иконографическому типу «Умиление». Исполнена для Успенского собора г. Коломны в конце 14 века Феофаном Греком. Такое название получила в связи с победой войска князя Дмитрия Донского в Куликовской битве 1380.





Мадонны титанов Возрождения.

Титаны Высокого Возрождения: Леонардо да Винчи, Микеланджело, Рафаэль – стремятся к созданию обобщенного образа совершенного человека, прекрасного как физически, так и духовно. Воплощением такого идеала становится Мадонна, дева Мария, с младенцем Иисусом Христом – возвышенный символ материнства и жертвенной любви к людям.

«Мадонна Литта» Леонардо да Винчи

Основной смысл, идейное содержание произведения: человечность, любовь к подлинным, живым чувствам людей пронизывает все произведение.

Мать кормит ребенка грудью, устремив на него задумчивый нежный взгляд; ребенок, полный здоровья и бессознательной энергии, двигается на руках матери, вертится, перебирает ножками. Он похож на мать: такой же смуглый, с таким же золотистым цветом волос. Она любит его, погруженная в свои мысли, сосредоточив на ребенке всю силу своих чувств.



«Сикстинская мадонна»

Рафаэль

Полотно было создано Рафаэлем в 1512—1513 годах для алтаря церкви монастыря Святого Сикста по заказу Папы Юлия II в честь победы над французами. На картине изображены Мадонна с младенцем в окружении папы Сикста II, носящего сходство с Папой Юлием II, и Святой Варвары. Фигуры образуют треугольник, поднятые занавеси лишь подчеркивают геометрическое построение композиции.

