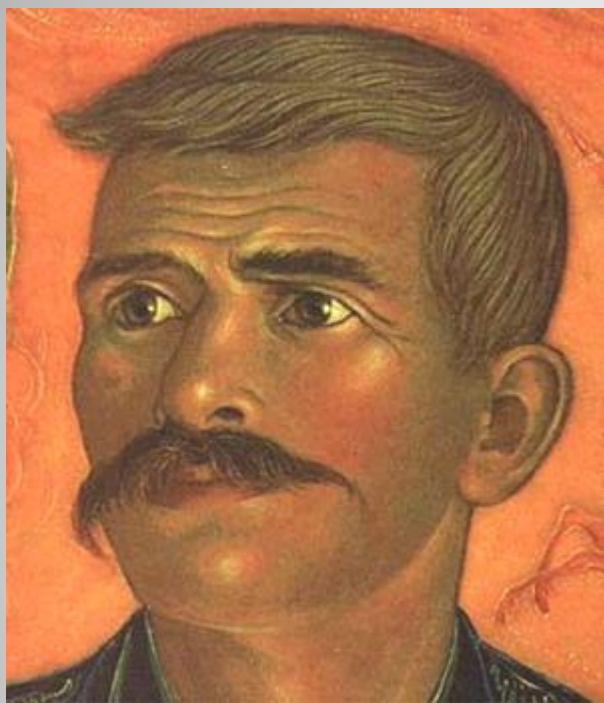


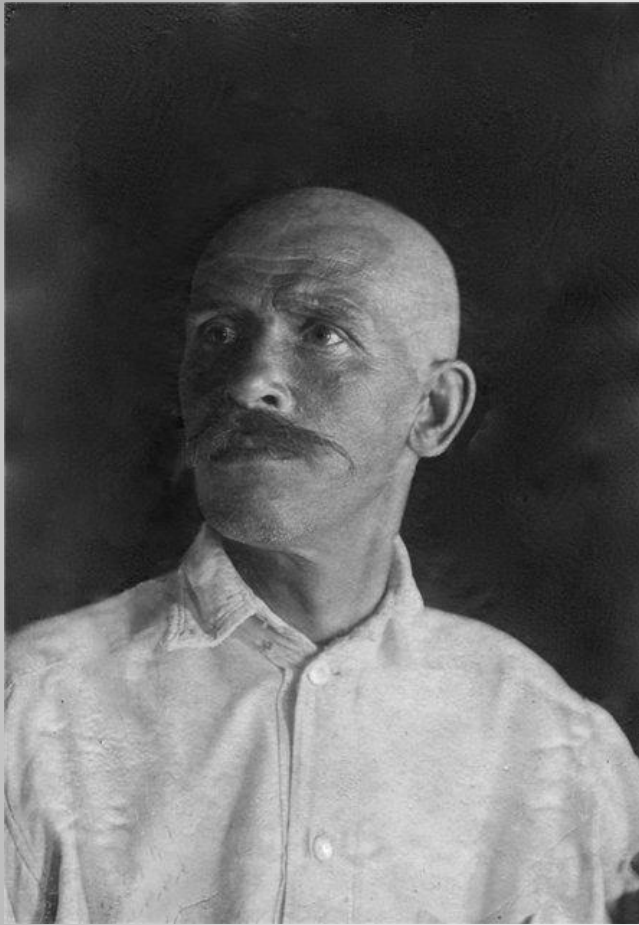
Основатель палехской росписи

Иван Иванович Голиков (1887 – 1937)



- Родился Иван в 1887 году в Москве в семье потомственных иконописцев
- Переезд семьи в Палех (мальчику было 7 лет) был связан с голодом
- С 10 лет учится в Палехе в мастерской братьев Сафоновых
- С 14 лет занимается реставрацией живописи, росписью церквей и монастырей

Голиковы. Три века в иконописи



- Юношей расписывал церкви в Казани, Москве и Петербурге
- В 1907—11 годах проходил воинскую службу, в 1911—14 годах работал в мастерской Н. М. Сафонова в Палехе
- В 1914—1917 годах воевал на фронтах Первой мировой войны в составе 27 Сибирского полка, был контужен
- После войны работает театральным художником в Шуе, Кинешме, Костроме, создавая декорации к спектаклям

Вехи биографии

Горящий город



Начало

- В 1921 году И.И.Голиков создал свою первую миниатюру — расписал шкатулку из папье-маше, и показал её руководству Кустарного музея. В 1922 году, работая в мастерской художника А. А. Глазунова, Иван Голиков создал целый ряд росписей на папье-маше, наметив основные черты нового искусства. К этому времени мастер смог органично синтезировать особенности трёх иконописных школ — Палехской, Строгановской и Ярославской.

Зарождение нового искусства



Палех

После революции иконописцы совсем остались не у дел, расписывали матрёшек или меняли род деятельности.

В декабре 1924 года бывший иконописец Иван Иванович Голиков собрал единомышленников и организовал Артель древней живописи (при помощи М.Горького и искусствоведа А.В. Бакушинского)

- Стиль палехской росписи представлял из себя синтез древних традиций орнаментально-декоративного узора иконописи 17 века и светского сюжета. Сохранялась прежняя технология темперного многослойного письма
- Темпера - краски, приготовляемые на основе сухих порошковых натуральных пигментов и (или) их синтетических аналогов
- Здесь и далее – картины И.И. Голикова



«Слепой»

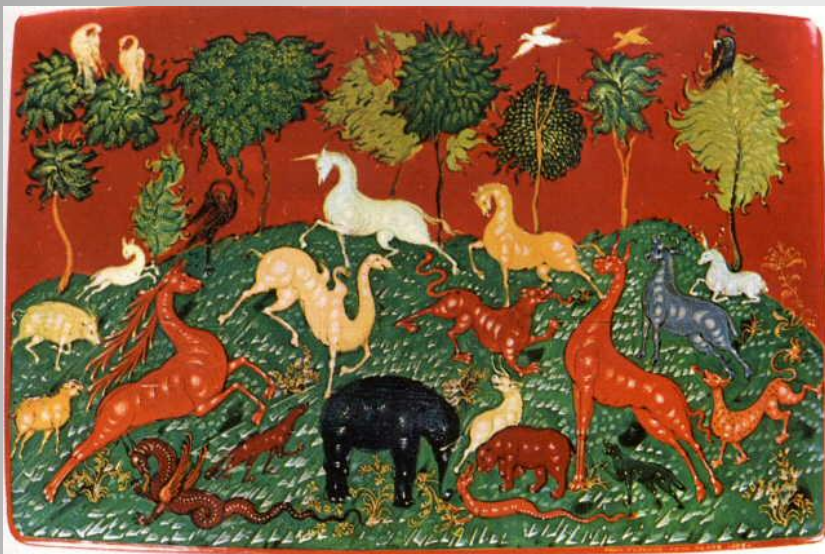
- В новом искусстве палешане стали использовать новые материалы: папье-маше и черный лак. Первое время часто писали на деревянных изделиях.
- Черный цвет стал основным, условным пространством палехской миниатюры, её отличительной чертой.
- Палехские миниатюры щедро прописаны золотыми пробелами, линиями. Золото в палехской миниатюре не только ключевой элемент техники письма, но и часть художественного мировоззрения. Оно неразрывно связано с символом света, который имеет большие исторические традиции, идущие еще от средневековых представлений о двух началах жизни – светлом и темном.



Куликовская битва



«Жница» и «Парочки»



- В 1924 году работы палехских мастеров — И. И. Голикова, И. М. Баканова, И. В. Маркичева и А. В. Котухина были показаны на XIV Международной художественной выставке в Венеции.
- В следующем, 1925 году «Артель» получила Гран-при на Всемирной выставке декоративных искусств в Париже.
- После Парижа были успехи в Милане, Вене и Берлине

Мировое признание

Штурм Кремля



Красный пахарь



Символ вихря революции

- Большое дарование никогда не уместается в рамках художественной школы. Это же можно сказать и о Голикове.
- Чаще произведения Голикова не являются строгими образцами палехской школы.
- Иван Голиков – это не только гордость Палеха, Иван Голиков – это одно из народных богатств и лучших гордостей России» (Е.Вихрев)



Третий Интернационал

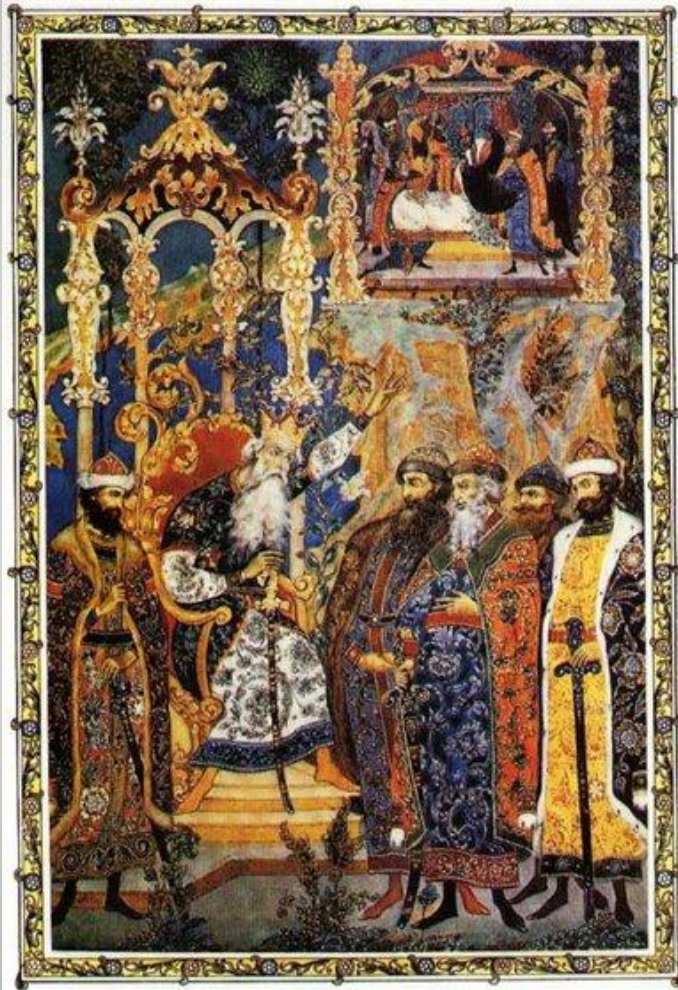
Гаданье на венках



Игра в шашки



Более 1000 лаковых миниатюр



Вершина творчества

Таковой считаются миниатюры, созданные художником в 1932—33 годах для подарочного издания «Слова о полку Игореве», вышедшего в 1934 году в издательстве *Academia*.

В 1935 году Ивану Голикову было присвоено звание заслуженного деятеля искусств России.

И в лихом разгоне,
Сквозь бесовский
визг,
Голикова кони
Над судьбой
взвились...

(Ефим Вихрев)

- С 1935 года Артель стала называться Товариществом художников Палеха.
- В 1954 году на базе Товарищества были созданы Палехские художественно-производственные мастерские Художественного фонда СССР. Тогда же в Палехе появилось отделение Союза художников РСФСР. В 1971 году мастерские были награждены орденом "Знак Почёта".

**Школа палехской миниатюрной
живописи**



- Решение об открытии музея в Палехе принято Советом народных комиссаров 8 мая 1934 года. Музей был открыт для посетителей 13 марта 1935 года. Первая экспозиция занимала четыре комнаты. Коллекция музея отражает историю развития искусства Палеха, смену поколений мастеров, изменение тематики произведений, появление новых направлений в палехском искусстве. В фондах музея хранится: ЛАКОВ: 2660 ед. ФАРФОРА 30 ед. ИКОН около 2000 ед.

Музей лаковой миниатюры



- Был открыт в 1968 году. Внешний облик дома, построенного в 1928 году, сохранился в первоизданном виде.
- Экспозиция музея состоит из мемориальной комнаты, где представлены личные вещи художника, а также исторической части, рассказывающей о создании Артели древней живописи в Палехе, об истории семьи Голиковых. Уникален фотоматериал, сохранивший облик старого Палеха.

Дом-музей И.И.Голикова в Палехе



Памятник И.И.Голикову в Палехе

- [Википедия](#)
- http://palekh.narod.ru/win/golik_ii.htm
- <http://ote4estvo.ru/russkie-xudozhniki/>
- <http://www.cultiva.narod.ru/>
- <http://www.vmdpni.ru/>
- <http://www.liveinternet.ru/users/tato4ka53/post158786803/>
- <http://gorod-zagorsk.ru/>
- <http://otkritka-reprodukcija.blogspot.com/>
- <http://www.musobl.divo.ru/>
- <http://gerodot.ru/>
- <http://avtobusforum.ru/>
- <http://oldphoto.artpalekh.ru/albums-golubev/0080.php>

Источники информации и изображений