

Павел Николаевич Филонов (1883 - 1941)

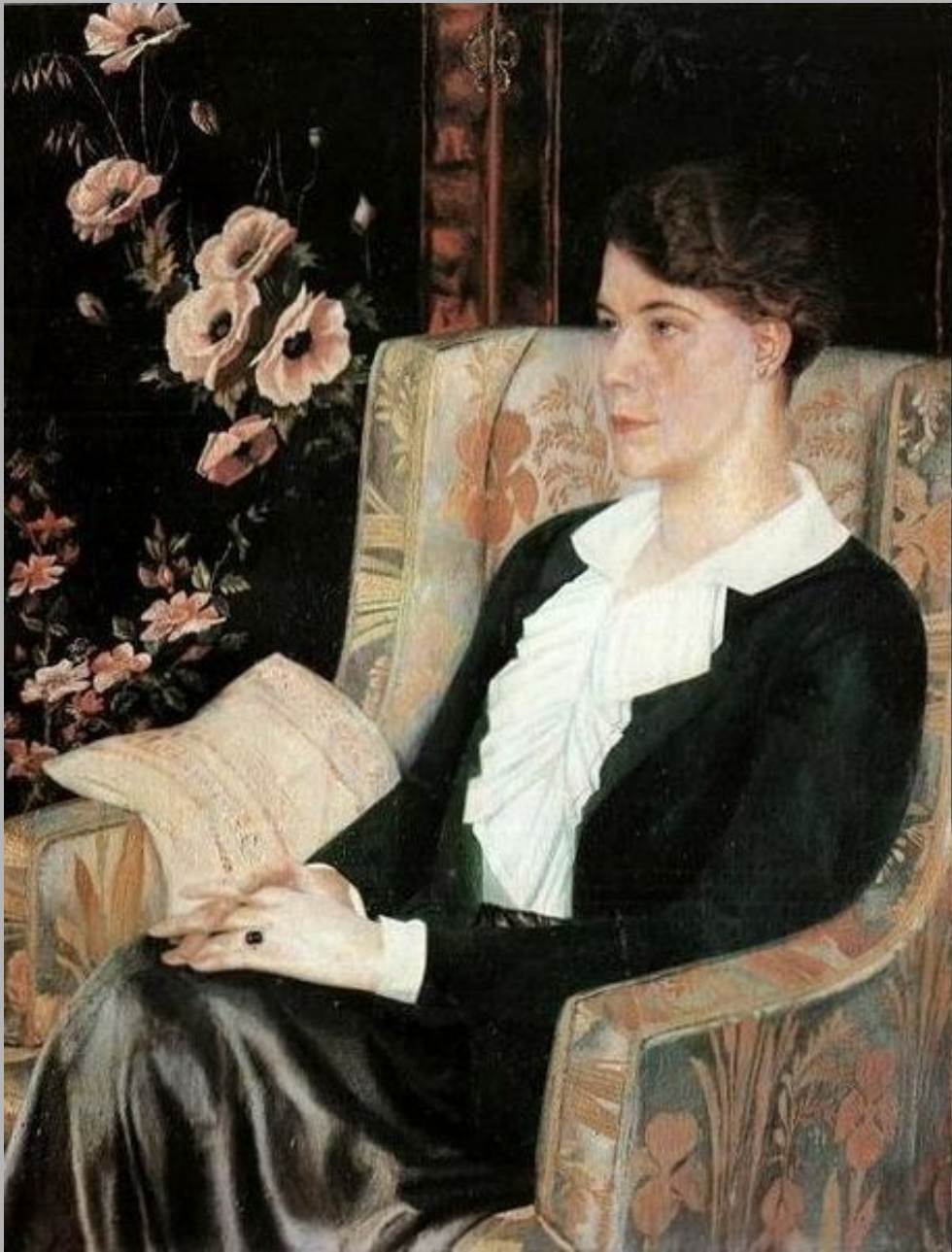


© Сахарова Тамара Сергеевна, 2012 г.

«Представьте непрерывно и точно в каждую частичку цветом, который нашли так, чтобы он входил в эту частичку, как тепло входит в тело или так, чтобы цвет был органично связан с формой»

Филонов П.Н. "Идеология аналитического искусства"

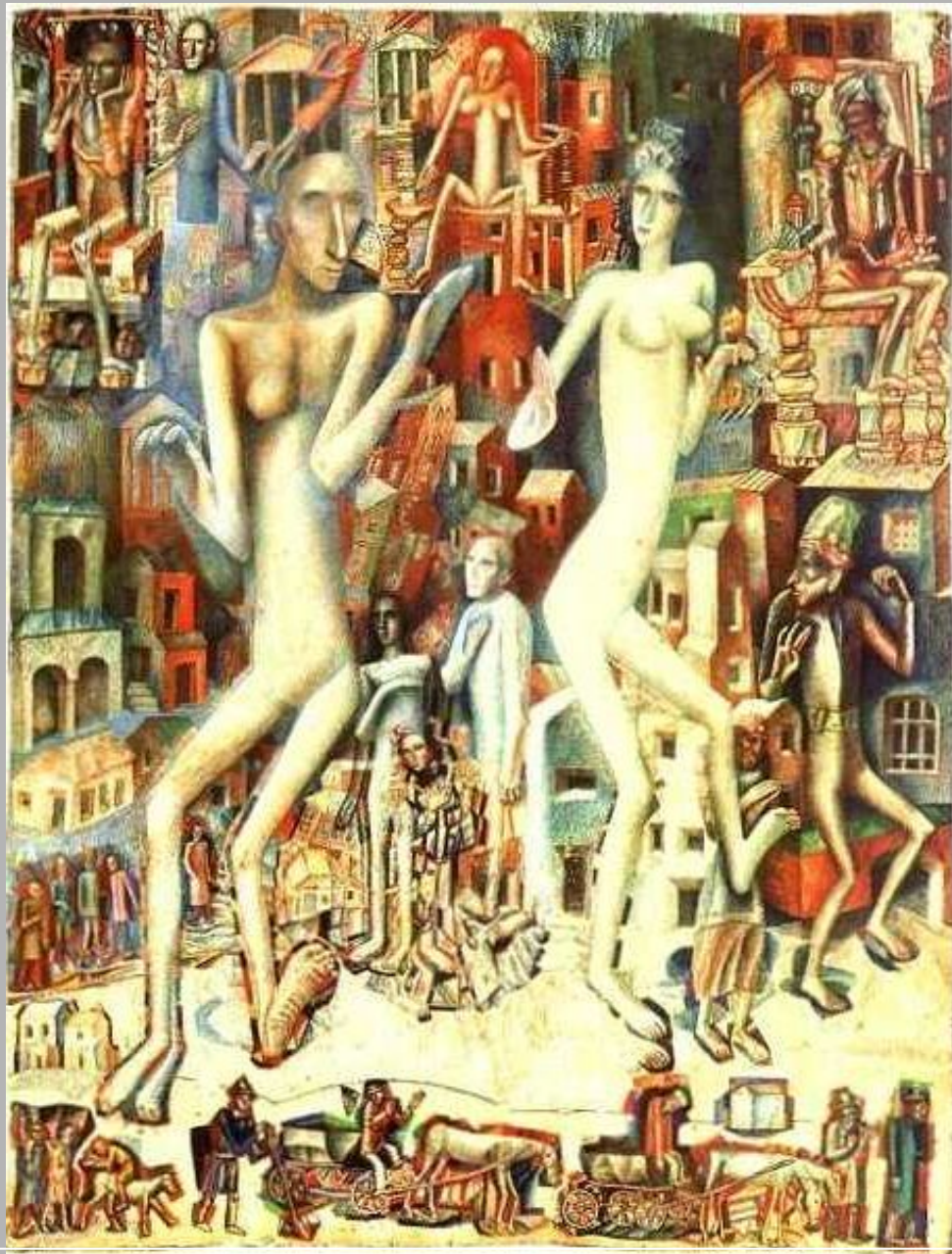
Первые значительные произведения Филонова, обычно написанные в смешанной технике на бумаге («Мужчина и женщина», «Пир королей», «Восток и Запад», «Запад и Восток»; все работы – 1912–1913, Русский музей, Петербург), вплотную примыкают к символизму и модерну – с их аллегорическими фигурами-олицетворениями и страстным интересом к «вечным темам» бытия. В них вырабатывается самобытная манера художника строить картину кристаллическими цветовыми ячейками – как прочно «сделанную» вещь. Однако (в отличие от В.Е.Татлина) он пребывает как бы «футуристом-консерватором» и не переходит к дизайну, оставаясь в рамках чистой, искрящейся, пестрой живописности.



**«Портрет Евдокии
Глебовой (сестра
художника)», 1915. Масло
на холсте. Русский музей.
117 × 152,5 с**



**Филонов П.Н. «Головы», 1910. Масло на картоне.
Русский музей. 28,5 × 47,5 см**



Павел Филонов «Мужчина и женщина», 1912-1913
Акварель, тушь, перо, кисть на бумаге. Русский музей



Павел Филонов «Запад и восток», 1912-1913 Масло на холсте.
Русский музей



«Пир королей», 1913. Масло на холсте. Русский музей. 175 × 21см.

В начале 1910-х произошло сближение Павла Филонова и Велимира Хлебникова. Мимолётно, ёмким проблеском образ его и мироощущение художника — в рассказе В. Хлебникова «Ка» (22 февраля — 10 марта 1915).

«...Я встретил одного художника и спросил, пойдёт ли он на войну? Он ответил: «Я тоже веду войну, только не за пространство, а за время. Я сижу в окопе и отымаю у прошлого клочок времени. Мой долг одинаково тяжёл, что и у войск за пространство». Он всегда писал людей с одним глазом. Я смотрел в его вишневые глаза и бледные скулы. Ка шел рядом. Лился дождь. Художник писал пир трупов, пир мести.

Мертвецы величаво и важно ели овощи, озаренные подобным лучу месяца бешенством скорби».

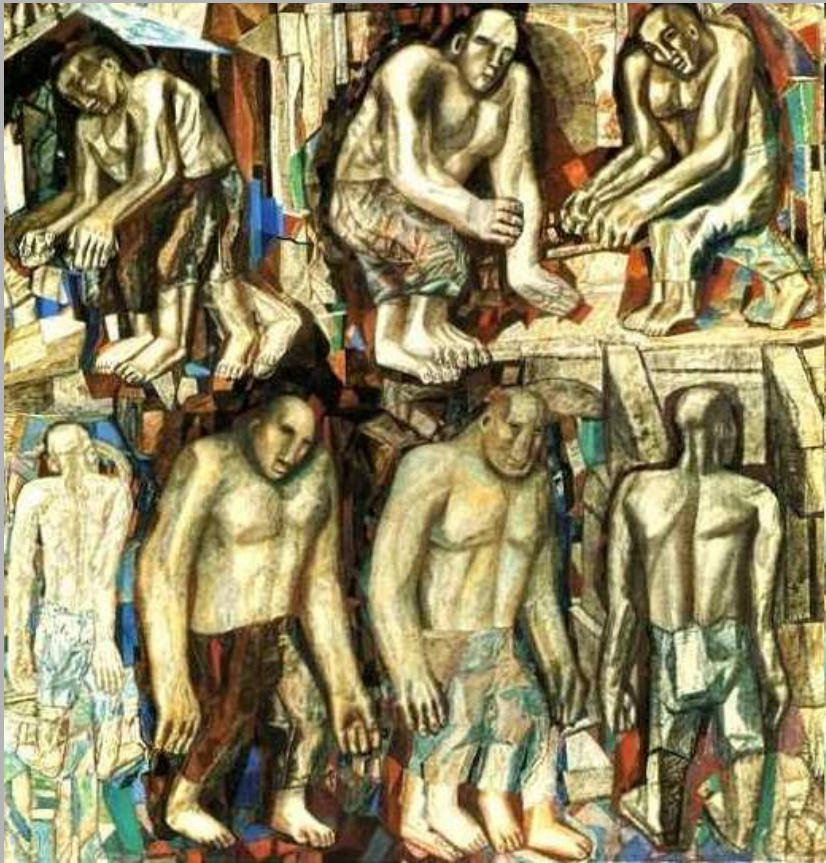


«Крестьянская семья», 1914. Масло на холсте. Русский музей. 159 × 128 см.



Павел Филонов "Коровницы". 1914 масло на холсте. Русский музей

Тема современной городской цивилизации, в противовес героизации ее европейскими футуристами, была представлена русским мастером как источник зла, уродующий людей; антиурбанистический пафос определял смысловое звучание многих картин, в том числе работ «Мужчина и женщина» (1912-13), «Рабочие» (1915-16), рисунка «Постройка города» (1913) и др.



Павел Филонов «Рабочие», 1915-1916
Акварель, тушь, перо на бумаге. Русский музей



**Павел Филонов «Те, кому нечего терять»,
1911-1912 Русский музей**



Павел Филонов «Цветы мирового процветания», 1916
Масло на холсте. Русский музей



Сверкающим мозаичным ковром, сотканным из тысяч и тысяч «атомов», каждый из которых обладал своим цветом и огранкой, расстиралось оригинальное творение Филонова, соединявшее, казалось бы, несоединимое: абстрактную беспредметность и фигуративную образность.

Филонов П.Н. «Формула весны». 1925



Павел Филонов «Масленица», 1913-1914 Масло на холсте. Русский музей



«Животные», 1930. Масло на бумаге.
Русский музей. 67,5 × 91 см.



Павел Филонов «Животные», 1925-1926
Масло на картоне. Русский музей



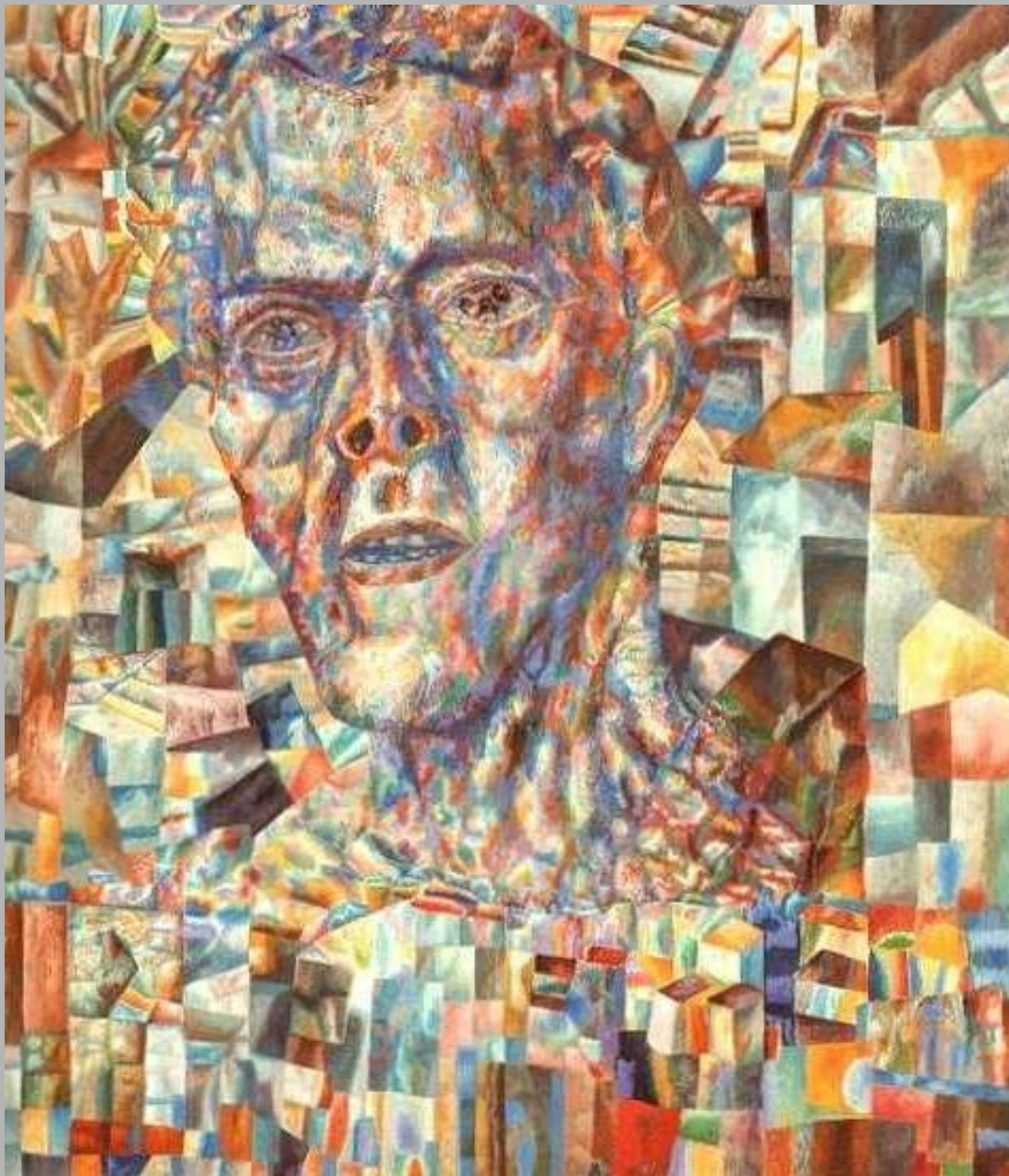
Павел Филонов «Белая картина», 1919 Масло на холсте. Русский музей



Павел Филонов «Восток и запад», 1925 Масло, темпера, гуашь на бумаге.
Русский музей



Павел Филонов
«Человек во вселенной», 1925
Масло на бумаге. Русский музей



**Павел Филонов «Голова», 1930-е Масло на бумаге.
Русский музей**

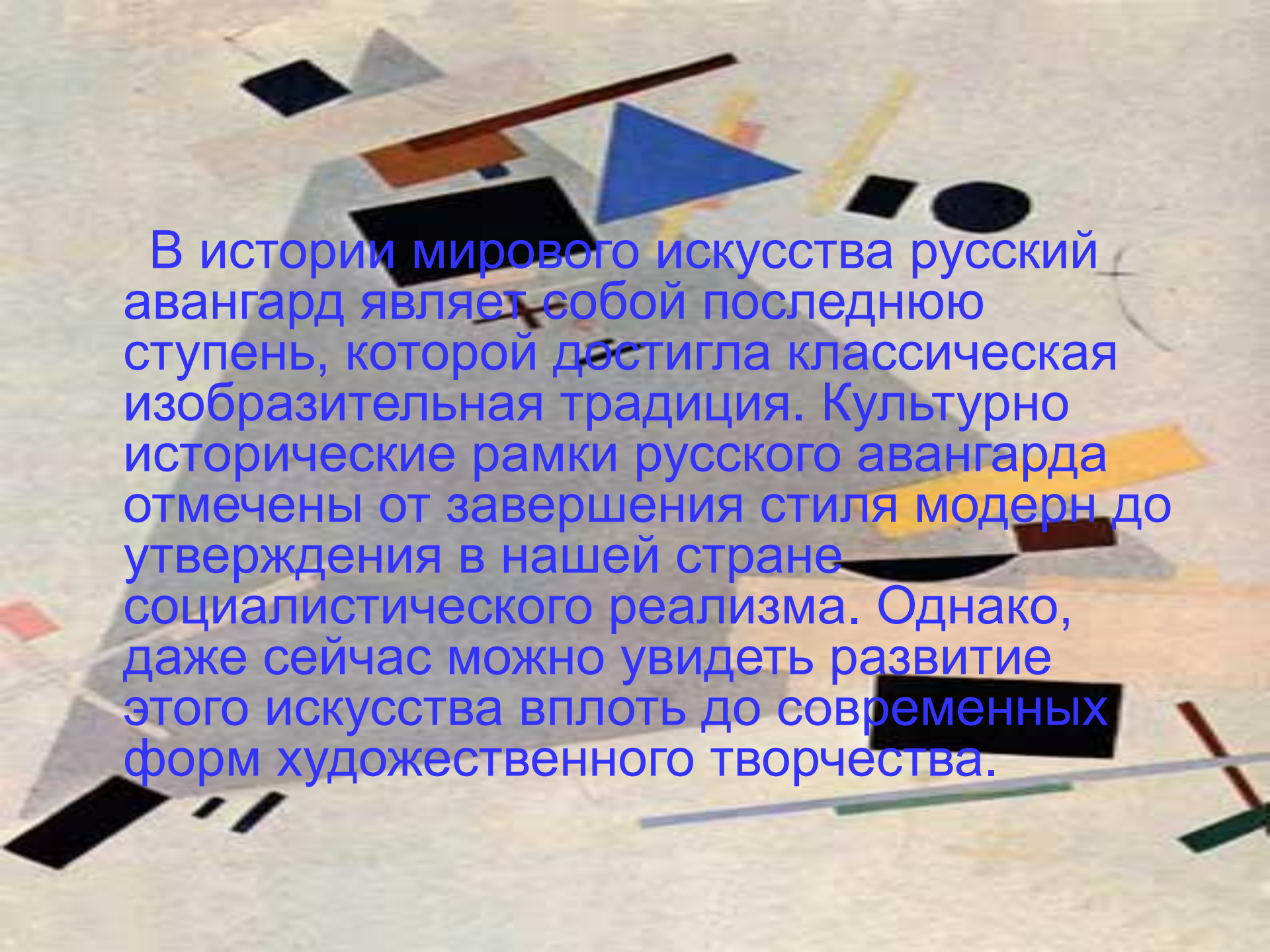




Он прошел классический путь “чудака от искусства”, правда, с драматическим акцентом. . Когда А.Эфрос описывал этот путь по отношению к знаменитому русскому граверу В.Фаворскому, он писал, что у истории есть для этих случаев одна обязательная схема: “Она готовится им пещеру, запрятывает их туда, плотно укрывает дверь, трещит морозом и метет метелицей, засыпая дорогу... Потом наступает положенный историей срок и час. Из пещеры выходит нелюдим, поднимая над собой свое искусство, как отшельник - крест. Мир сразу гулко и кряжисто ахает. Его потрясает столько же косматость пещерника, сколько и сияние его мастерства. Грохочет и трубит слава”.

Умер П.Н. Филонов в блокадном Ленинграде. При жизни он принципиально не продавал своих картин, мечтая передать их государству в будущий музей аналитического искусства.

С конца 1920-х гг. и вплоть до смерти художника и его соратники, сохранившие верность методам аналитического искусства, подвергались травле. Единственная прижизненная персональная выставка Филонова была устроена в залах Русского музея, но открытие ее было запрещено (1929-30). Наследие мастера, который принципиально никогда не продавал свои работы, полагая их достоянием государства, было сохранено его сестрой Е. Н. Глебовой и в 1977 передано ею в дар Государственному Русскому музею.

An abstract geometric artwork featuring various colored shapes and lines. The composition includes a large blue triangle, a black square, a yellow rectangle, a red rectangle, a black circle, and several thin lines in various colors (red, green, blue, black) scattered across a light beige background. The shapes are arranged in a non-representational, abstract manner.

В истории мирового искусства русский авангард являет собой последнюю ступень, которой достигла классическая изобразительная традиция. Культурно исторические рамки русского авангарда отмечены от завершения стиля модерн до утверждения в нашей стране социалистического реализма. Однако, даже сейчас можно увидеть развитие этого искусства вплоть до современных форм художественного творчества.