



# Первобытное искусство

Работа учителя ИЗО и МХК  
МОУ СОШ №16  
Г. Кисловодска  
Дегтяревой И.В.



# Пещерная живопись



## АЛЬТАМИРА

- одна из самых известных палеолитических пещер Испании. Она находится в провинции Кантабрия неподалеку от города Сантандер, на окраине деревни Сантильяна дель Мар.



Из живописи Альтамиры наибольшую известность получил плафон - роспись низкого потолка в одном из "залов" пещеры слева от входа.





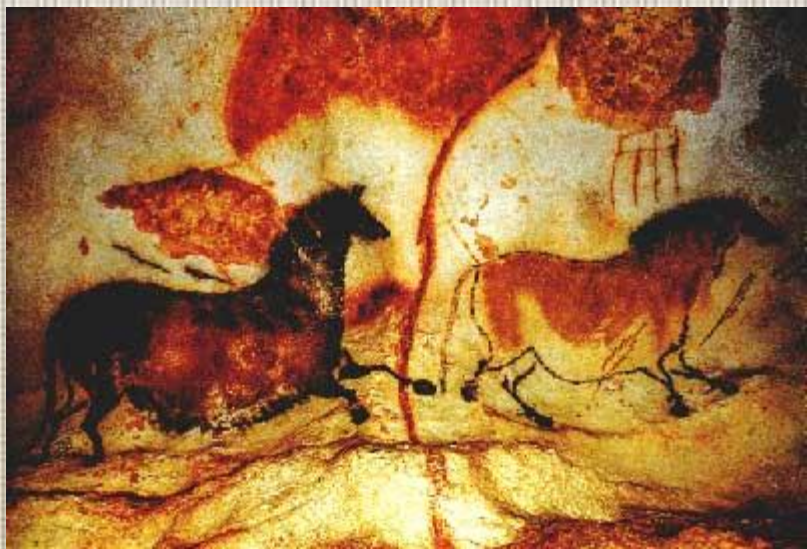


находится близ Монтиньяка (Дордонь) в сорока километрах от Перигё, на краю плато, над левым берегом р. Везер (Франция). Согласно старинной легенде, от замка Монтиньяк, под Везер к поместью Ляско проходил подземный ход, в котором были спрятаны сокровища. Эти-то сокровища и искали четверо подростков, когда, 12 сентября 1940 года, они обнаружили небольшой вход в пещеру, действительно таившую в себе настоящий клад - великолепные наскальные росписи эпохи позднего палеолита. Это изображения различных животных (лошадей, бизонов, оленей, быков и др.), которые полны движения и гармонии. На стенах пещеры аббатом Глори, работавшим здесь с 1952 по 1963 год, было обнаружено более 2000 изображений.

Самое большое скопление изображений находится в центральной полости, которая за свои округлые очертания называется "Ротонда" или "зал Быков", и в прилегающих к ней Осевом и Правом переходах.



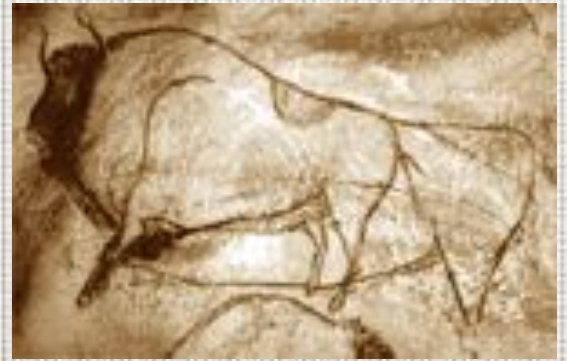
Чаще всего изображаемые в Ляско сцены представляют композицию, состоящую из фигур быков, лошадей, оленей или козлов. Изображения животных сопровождаются различными знаками и фигурами: четырехугольными, разветвленными, линиями из точек, двойными линиями и крестами.





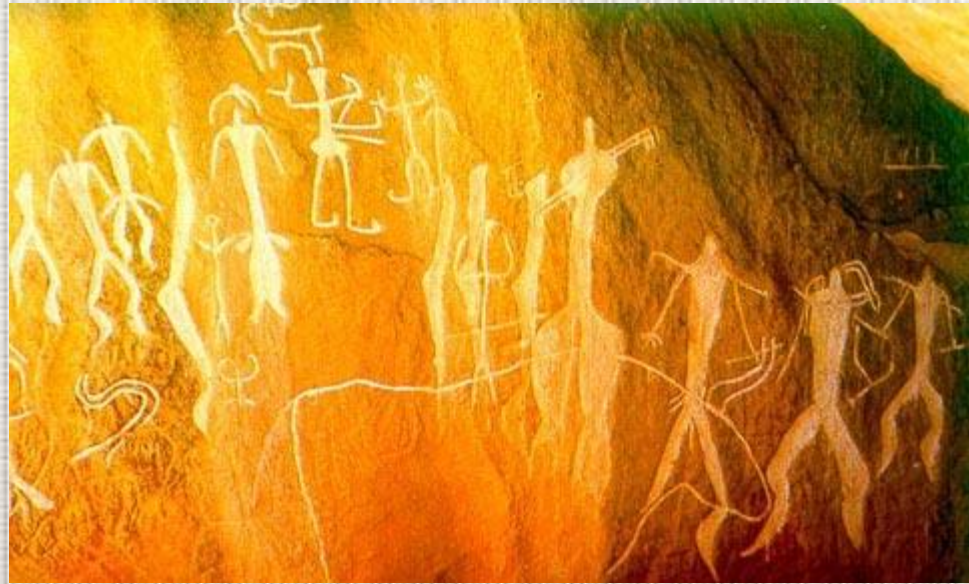






Из наименее сомнительных  
изобразительных памятников мезолита можно  
назвать буквально единицы: Каменная Могила  
на Украине, Кобыстан в Азербайджане, Зараут-  
Сай в Узбекистане, Шахты в Таджикистане и  
Бхимпетка в Индии.





**Гобустан** (Кобыстан). Азербайджан. К югу от Баку между юго-восточным склоном Большого Кавказского хребта и берегом Каспия расположена небольшая равнина Гобустан (страна оврагов) с возвышенностями в виде столовых гор Беюк-Даш, Кичик-Даш, Джингир-Даг и Язылы-Тепе, сложенных известняком и другими осадочными породами. На скалах этих гор находится много разновременных петроглифов. Наибольший интерес и известность получили крупные (больше 1 м ) изображения женских и мужских фигур, сделанные глубокими резными линиями. Много изображений животных: быков, мапалов, хищников и даже пресмыкающихся и насекомых.

В северной части **Центральной Индии** вдоль речных долин тянутся огромные скальные выходы коренных, в основном, осадочных пород. В этих естественных укрытиях сохранилось очень много наскальных изображений. Считается, что в окрестностях Бхопала, столицы штата Мадхья Прадеш рисунки сохранились на стенах около 500 пещер.



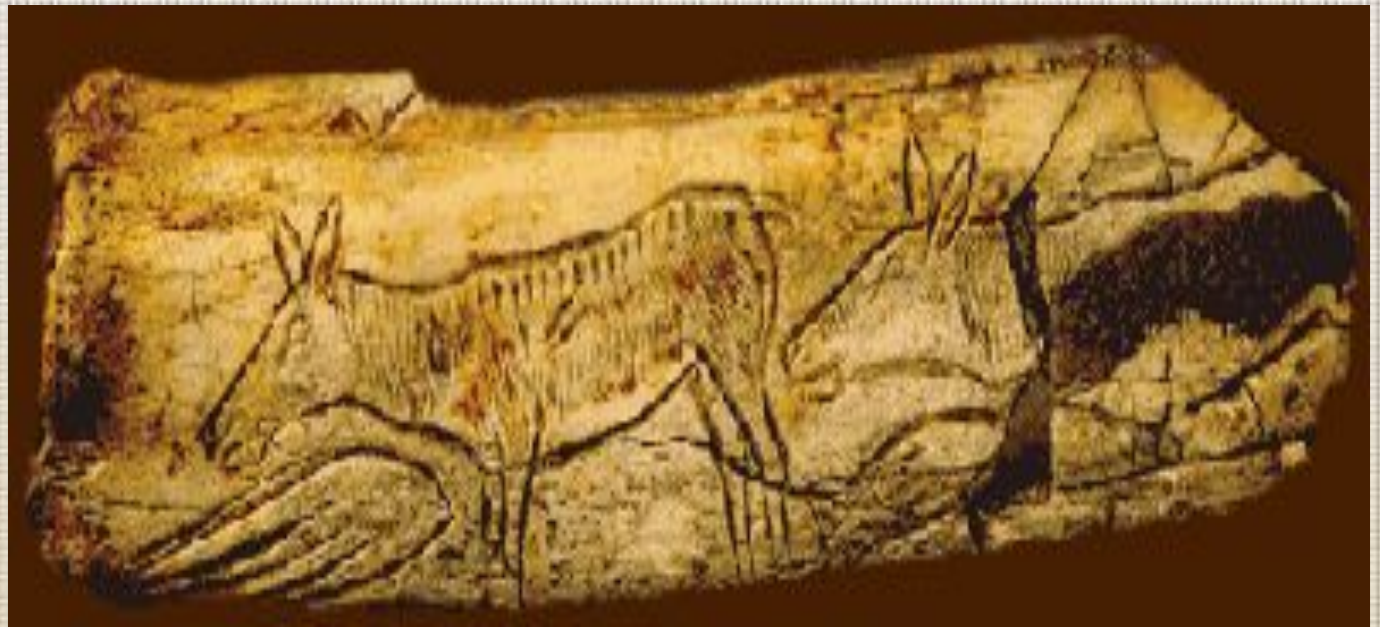


# Мелкая пластика

Палеолит Мелкая пластика

Шаффо

Костяная пластина из грота Шаффо. Одна из первых находок предметов палеолитической пластики.





Палеолит Мелкая пластика

Виллендорф

"Виллендорфская Венера" - женская статуэтка из тонкозернистого плотного известняка, 11 см, ориньяк. Найдена в Австрии, в местечке Виллендорф на левом берегу Дуная в 1908 году. Музей естественной истории, Вена .



## Палеолит Мелкая пластика

### Костенки

Статуэтка обнаженной женщины. Голова покрыта рядами мелких зубчатых насечек, изображающих по мнению З.А. Абрамовой, волосы или плотно облегающий головной убор. На груди и на спине гравированные и рельефные линии. Бивень мамонта. Высота 11,4 см.





Палеолит Мелкая пластика

Брассемпуи

"Дама в капюшоне" - статуэтка из бивня мамонта, 3,7 см. Хранится в Музее национальных древностей, Сен-Жермен ан Ле. Найдена в 1894 году Э.Пьеттом и Ж.Лапортери при раскопках одноименной стоянки эпохи палеолита.

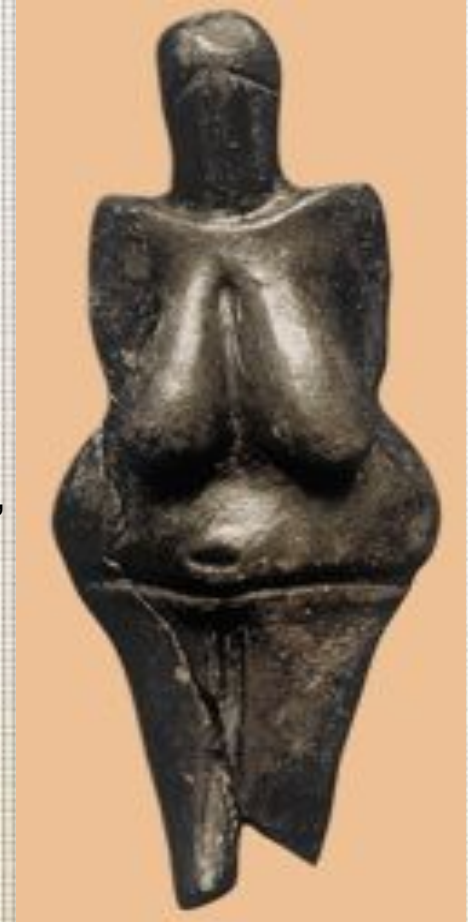




Палеолит Мелкая пластика

Долни Вестоници

Женская статуэтка из обожженной  
земляной массы. Высота 11,4 см. Чехия,  
поселение Долни Вестонице, 1924 г.  
Музей "Антропос", г.Брно.





**мегалиты**



## Мегалитические постройки –

культовые сооружения из грубо обработанных или необработанных каменных плит. Различают три типа мегалитических построек: менгиры, дольмены, кромлехи.

**Менгиры** – продолговатые камни высотой от 1 до 20 метров.

**Дольмены** – сооружения, составленные из нескольких вертикальных каменных блоков, перекрытых горизонтальной плитой.

**Кромлехи** – сооружения культового назначения.

Составлены

из больших каменных блоков, образующих один или несколько концентрических кругов (Стонхендж).

# МЕНГИРЫ




# Дольмены



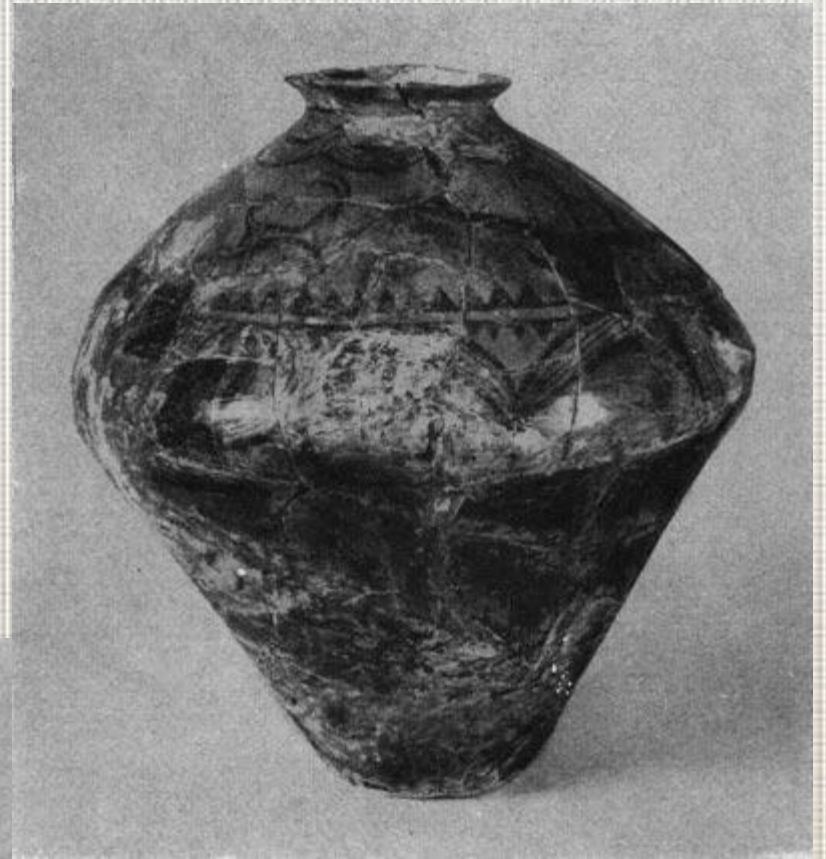


# кромлехи



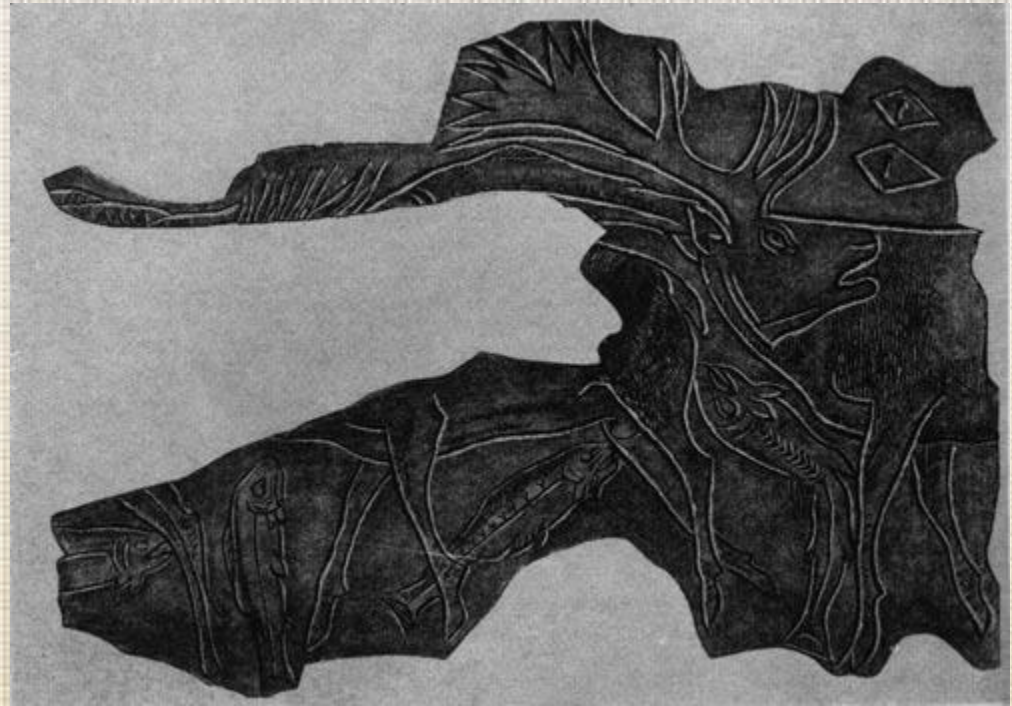
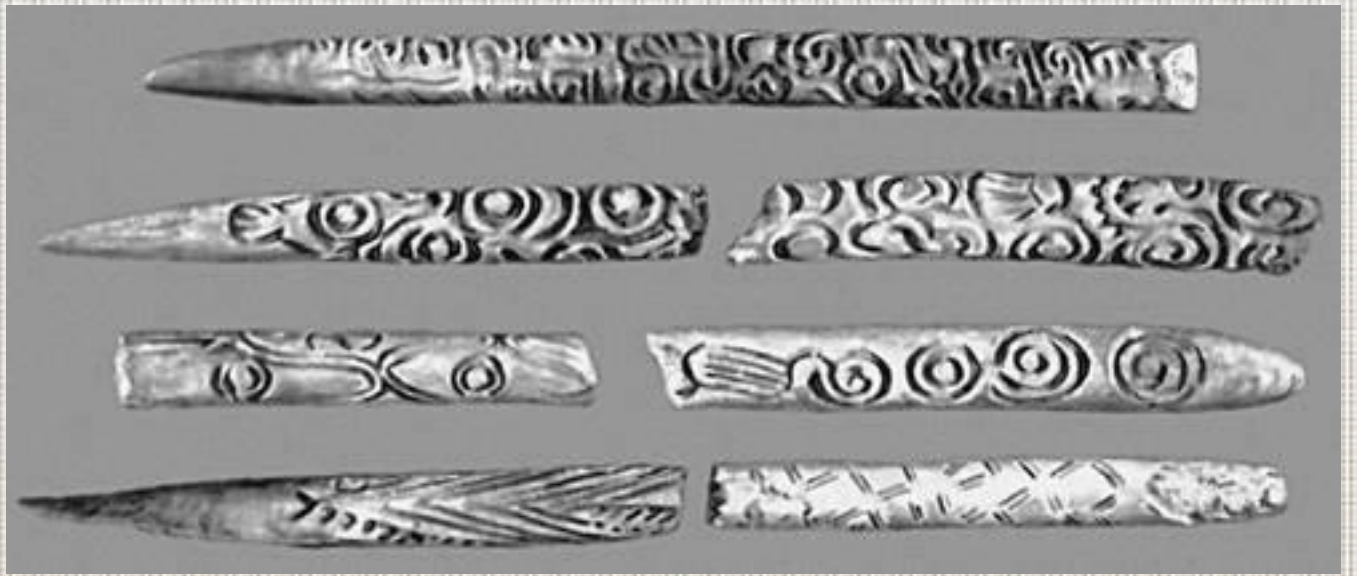


# Предметы быта











**Изучая образцы первобытного искусства, стоит принять во внимание, что термин «искусство» не был знаком первобытному человеку. В рисунках, скульптуре, мегалитических сооружениях, предметах быта он фиксировал свои наблюдения над явлениями природы, знать которые ему было жизненно необходимо. Первобытное искусство было создано в поздний период каменного века и является начальной формой художественного освоения действительности.**