

- Несомненно, что живое наблюдение и изучение природы лежит в основе самого раннего из известных нам пейзажей И.И.Левитана «Солнечный день. Весна» 1877 г. (частное собрание, Москва)



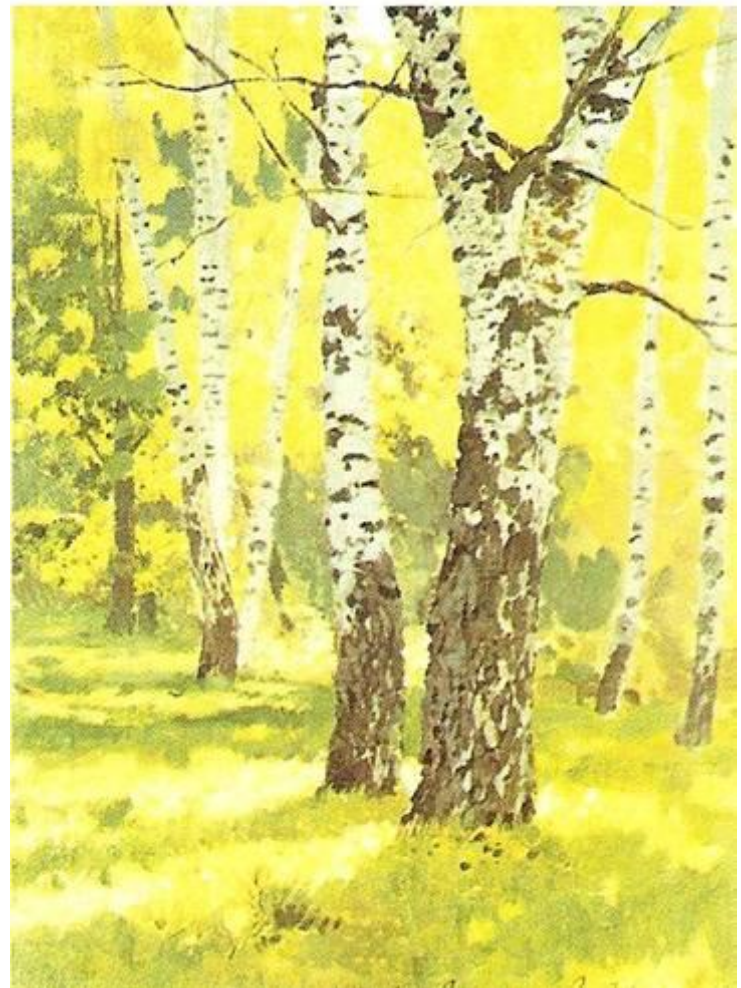
## Осень. Дорога в деревне. 1877



- Очень близок к своему учителю молодой И.И. Левитан в картине «Осень. Дорога в деревне» (1877 год, Государственная Третьяковская галерея).
- Серо – оливковой скупой красочной гаммой передается хмурая, безрадостная осенняя погода с облачным небом и лужами на грязной дороге.

## Березовая роща, 1878 г.

- Воздействие А.И.Куинджи, видно в этюде «Березовая роща» (1878 год, частное собрание, Москва).
- Оно сказывается как в мотиве, так и в передаче солнечного света, проходящего сквозь листву и ложащегося бликами на траву и сероватые стволы деревьев.
- Но как А.К.Саврасов, так и А.И. Куинджи воспринят не подражательно, а творчески, в его реалистических моментах. И. И.Левитан не утрачивает живого переживания природы и стремится правдиво передать свежесть зелени и игру солнечного света.



## «Вечер. После дождя» 1879 год.



- В картине «Вечер. После дождя» (не сохранилась) юный художник впервые в русской живописи понял и попытался выразить своеобразную поэзию железной дороги. Он выступал здесь новатором, человеком, который умел улавливать новое и современное в пейзаже.

## Пасмурный день на Москве - реке. 1877 г. Этюд.



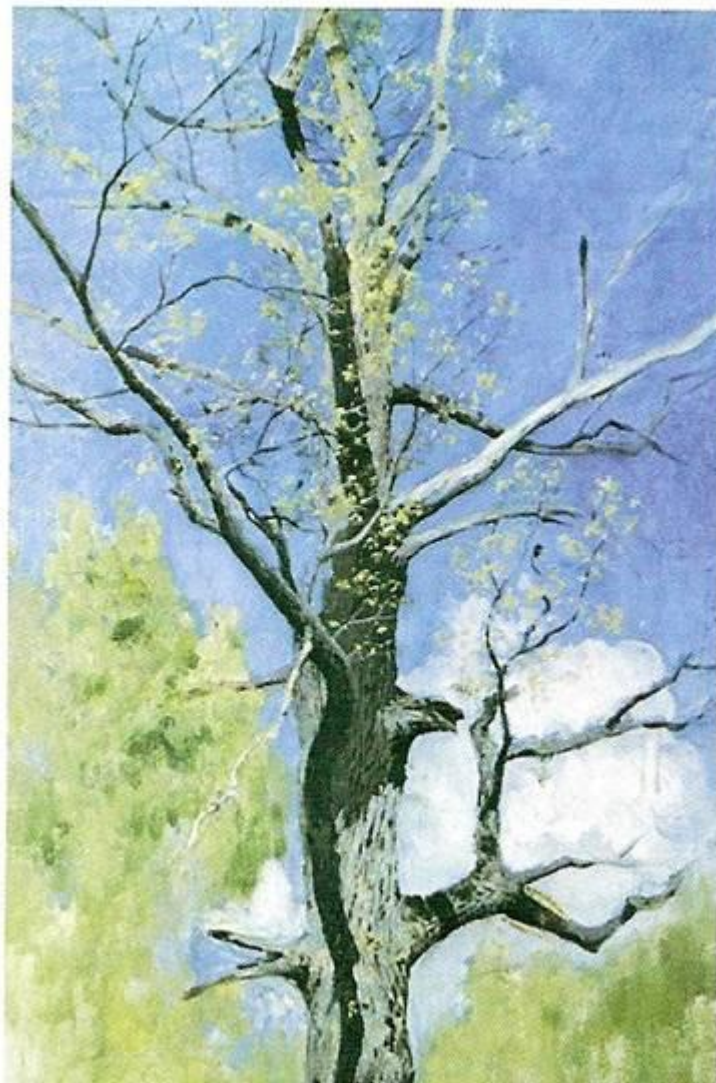
- Недавно обнаружилась другая работа юного И.И.Левитана – «Пасмурный день на Москве – реке» (частное собрание, Москва, 1877 год). Здесь на дальнем плане также виднеется Симонов монастырь. Совсем небольшой этот этюд отличается живописной целостностью и интересен тем, что в нем «предчувствуются» решения некоторых шедевров художника.

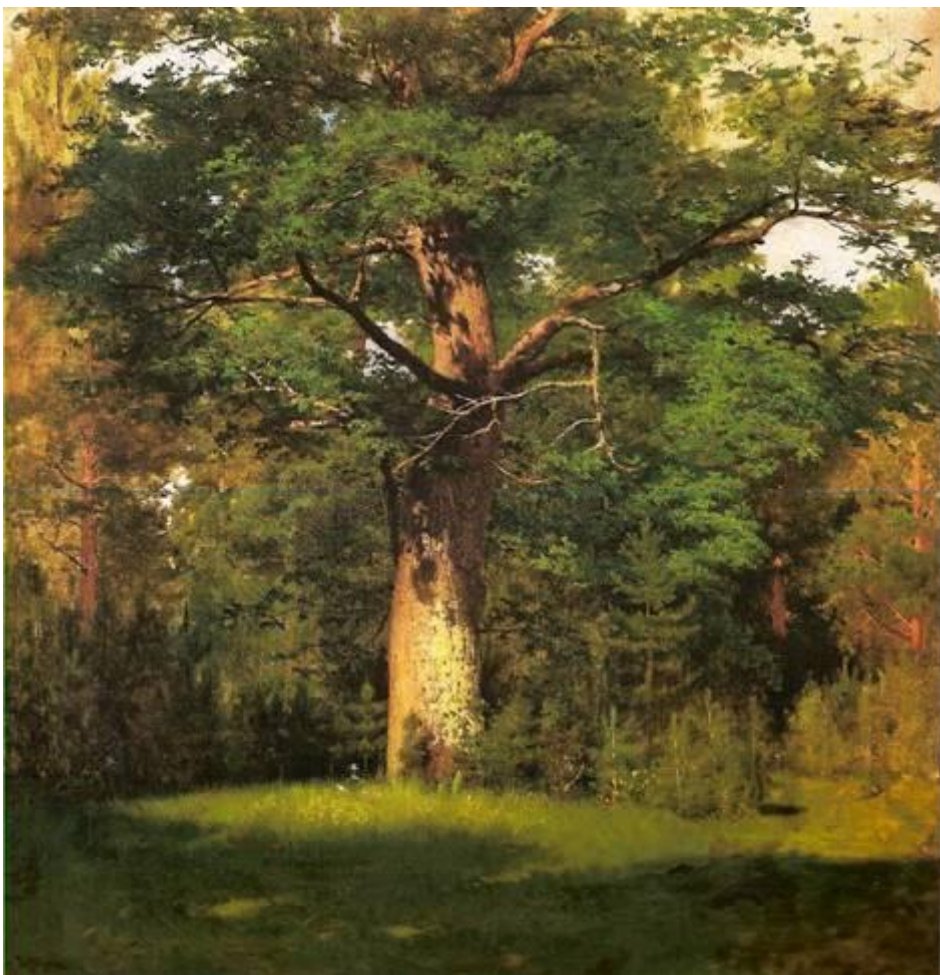


- «Осенний день. Сокольники» 1879 г.
- Помещенная в собрании П.М. Третьякова, картина девятнадцатилетнего художника стала сразу привлекать к себе внимание. Передача влажности воздуха играет важную роль в выразительности пейзажа, его осенней сырости и тишины, его элегичности.
  - Картина написана жидко разведенной краской, в широкой манере. Воздух как бы окутывает предметы и стирает их очертания. Художник в традиционном сюжете начинает новую живопись лирического «пейзажа настроения».

«Ствол распускающегося дуба».  
Этюд 1883 года.

- Художественное развитие молодого И.И.Левитана шло в эти годы по пути тщательного штудирования природы.
- Свидетельством именно такого изучения природы являются этюды отдельных деревьев, как «Ствол распускающегося дуба» (музей Кыргызстана).





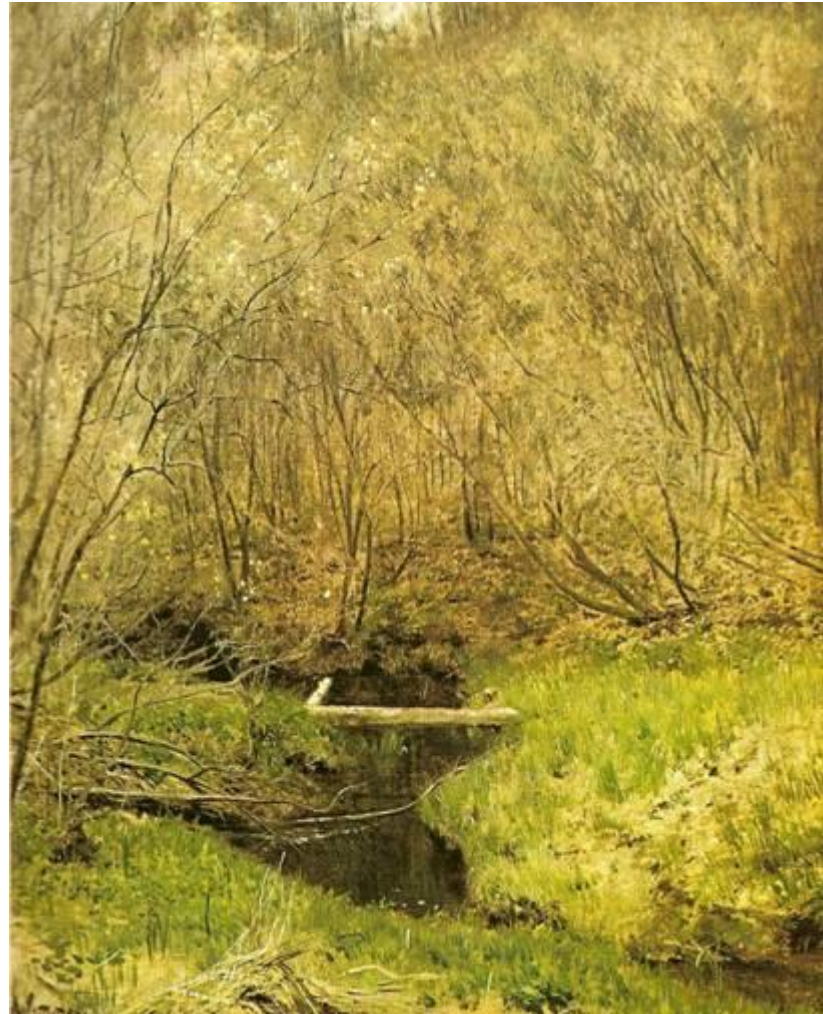
«Дуб». Этюд 1880 г.  
(Государственная  
Третьяковская  
галерея)

- Изобразив стоящее на лесной опушке крепкое дерево со светящимися на солнце яркими листьями, купающимися в нагретом воздухе, И. И. Левитан точно передал нежный тон молодой травы у основания дуба, золотисто – оранжевый цвет источающих смолистый аромат сосен, игру теней на стволах и ветвях деревьев.



«Весной в лесу». 1882 год. Этюд.

- О том как росло в процессе работы на этюдах умение видеть натуру свидетельствует пейзаж «Весной в лесу» (Государственная Третьяковская галерея).
- В скромном изображении тенистого уголка леса художник замечательно передал нежность серо – зеленой листвы и желтых искорок ивовых сережек, сквозное кружево тонких веток, словно позволяя нам прикоснуться к сокровенной тайне поэзии весны.





- Этуд «Первая зелень. Май» (1883 г. ГТГ) поражает своей свежестью и чистой поэтической чувств.
- И.И.Левитан выходит на самостоятельную дорогу пленэрной живописи.

---

Спасибо за внимание

---