

# Петер Беренс

Выполнил : студент Д-14,  
Виолетта Крутей

## **Петер Беренс -**

крупнейший немецкий художник и архитектор, один из основоположников современного дизайна, один из основателей Мюнхенского Сецессиона и Германского Векбунда.

Беренс известен, прежде всего, как представитель архитектуры функционализма и сторонник использования новых конструкций и материалов, таких, как стекло и сталь.





П. Беренс являлся представителем Дюссельдорфской художественной школы. Дюссельдорфская художественная школа — одна из самых влиятельных немецких и европейских живописных школ, сформированная группой художников, которые преподавали или учились в Дюссельдорфской академии художеств в первой половине XIX века.

Он был человеком огромного и многогранного художественного таланта. Не следует забывать о его творчестве живописца, графика, художника шрифта, мастера прикладного искусства и интерьерера. Он обладал и несомненным педагогическим талантом.

В его мастерской учились **Ле Корбюзье, Гропиус, Л. Мис ван дер Роэ** - люди, чьи имена прочно связаны с современной архитектурой и промышленностью.



P. BEHRENS, MÜNCHEN

ORIGINALHOLZSCHNITT

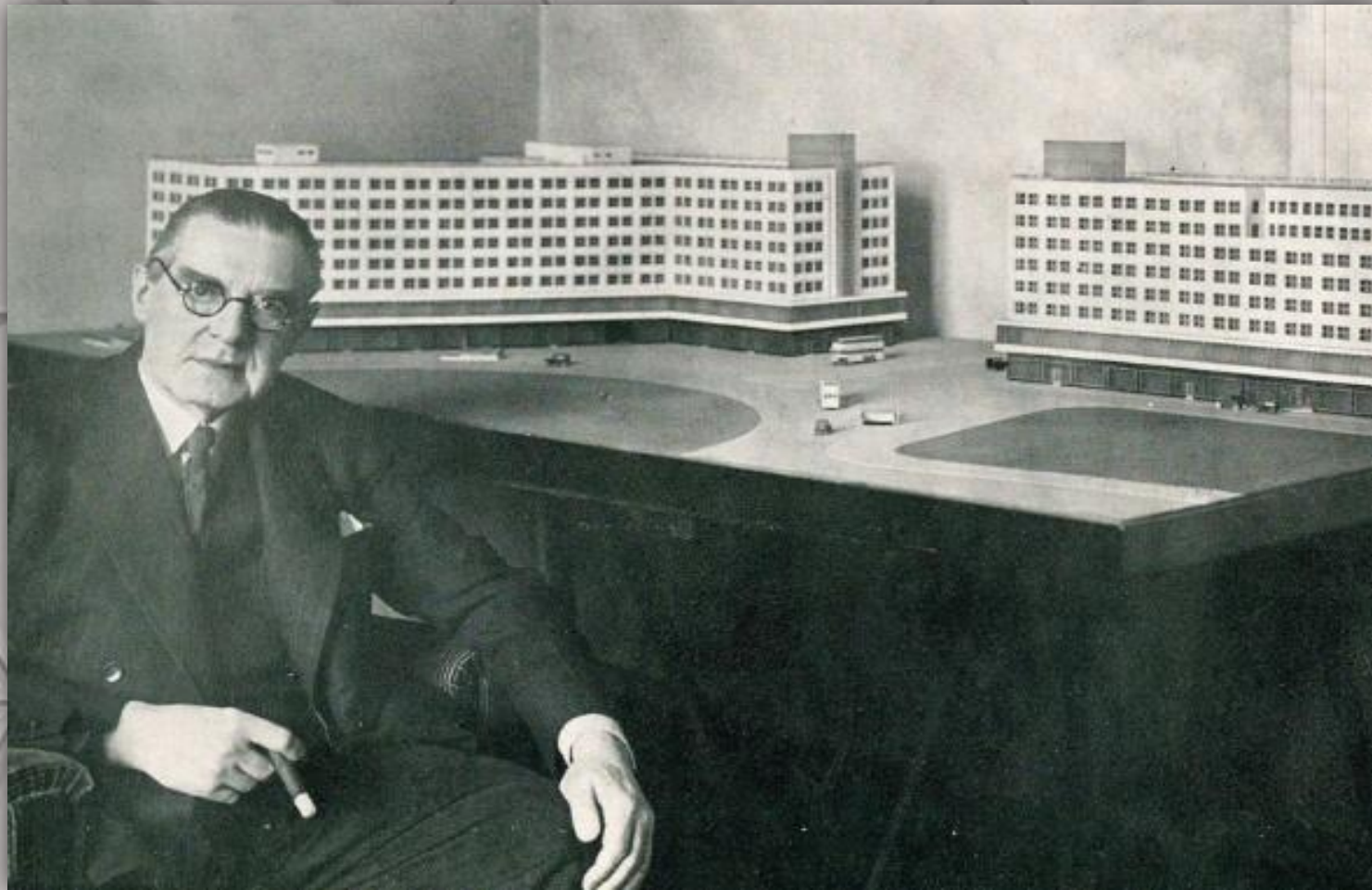


С именем Петера Беренса связывается понятие промышленной культуры, идейным провозвестником которой его называют, как внесшего существенный вклад в ее воплощение в жизнь.

Действительно, он возлагал большие надежды на промышленность, считая ее способной стать носителем и питательной средой культуры.



Петер Беренс. Административное здание завода IG Farben.  
Вестибюль - внутренний дворик.



«Во власти промышленности, - говорил он, - созидание культуры путем сведения вместе искусства и техники. Массовое производство потребительских вещей, отвечающих высоким эстетическим представлениям, стало бы благом не только для людей с тонким художественным восприятием, самым широким слоям народа был бы открыт доступ к понятиям вкуса и приличия...».

# PETER BEHRENS I LA AEG 1907-1914

ENTITATS: COL·LEGI D'ARQUITECTES DE CATALUNYA ●●●●●  
● INTERNATIONALES DESIGN ●  
●●●● ZENTRUM BERLIN ●●●●●  
AEG TELEFUNKEN ●●●● INSTITUT ALEMANY DE BARCELONA ●●●  
●●● DEL 20 DE JUNY AL 31 DE JULIOL DE 1980 ●●●●●●●●●●●●●●●●



COL·LEGI D'ARQUITECTES DE CATALUNYA, PLAÇA NOVA 5, BARCELONA

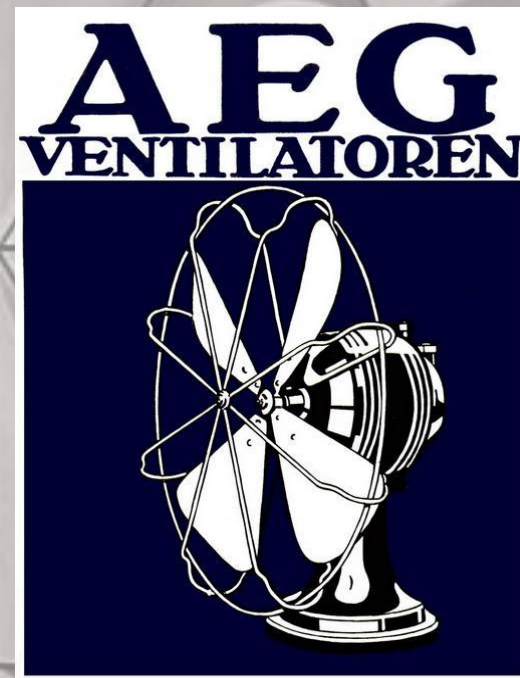
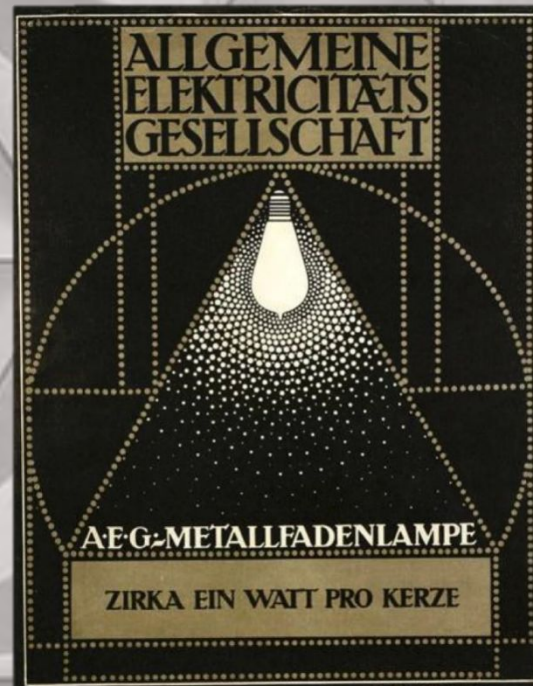
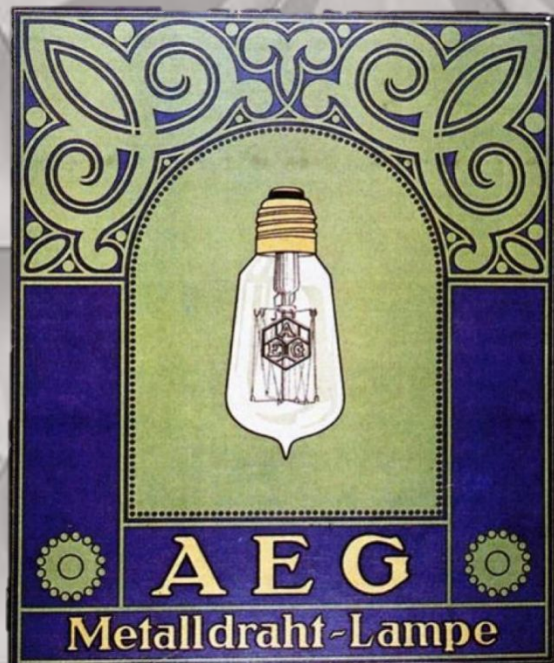


Имя Беренса ассоциировалось с определенной художественной программой, и неудивительно, что, когда руководству АЭГ в 1907 г. пришла мысль ввести в свой штат должность художественного директора, выбор пал именно на него.

АЭГ (Allgemeine Elektrische Gesellschaft) - Всеобщая компания электричества







АЭГ являлась крупнейшим производителем электротехнической продукции Старого Света. Она выпускала электрические лампочки, вентиляторы, отопительные приборы, электромоторы и вместе с американской «Дженерал электрик» держала в руках мировые рынки. Немцам досталось Западное полушарие, американцам - Восточное. В 1907 г. АЭГ окончательно превратилась в монополию, которая объединяла 2810 предприятий и фирм. Они занимались всем - от выработки первичного сырья до сбыта готовой продукции.



В круг задач Беренса входило художественное наблюдение за всей эстетической стороной производства: от реклам до проектирования типовых уличных фонарей, а также строительство новых контор и заводов фирмы.

В 1909 г. он построил первое современное промышленное здание - завод турбин Всеобщей электрической компании, ставший хрестоматийным образцом промышленной архитектуры начала XX в. Таким образом, то, что делал Петер Беренс, мы теперь определяем как создание фирменного стиля.

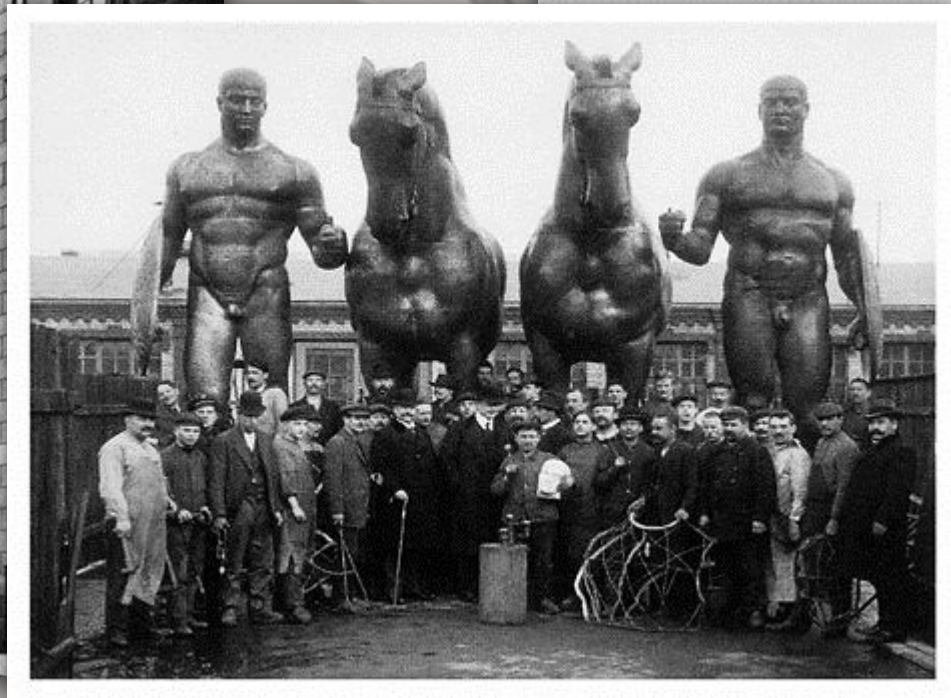
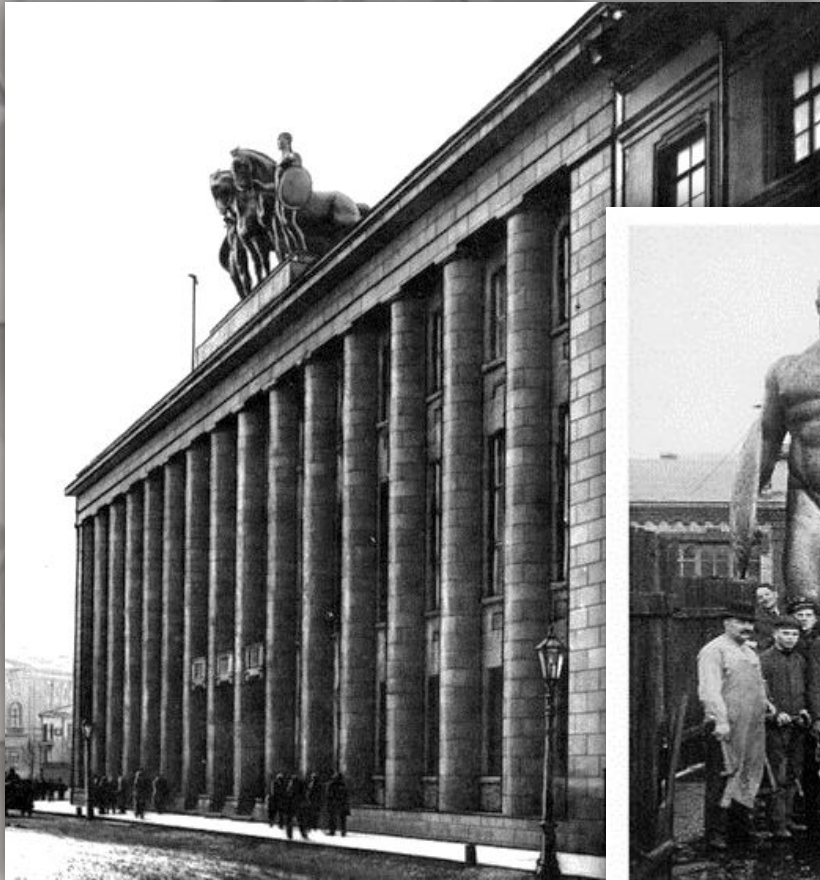


В основе принципа формообразования для всех без исключения работ Беренса лежало сочетание художественной образности формы с ее соответствием функции, с одной стороны, и технологической естественностью - с другой. Последовательность применения этого принципа прослеживается во всех программах бытовых электротехнических приборов, разработанных дизайнером для АЭГ.

Это тем более примечательно, что речь идет о первых, еще детских шагах промышленного дизайна, когда ему еще были присущи и простительны угловатость и неловкость.

Геометризация формы и ее предельная ясность в предметах Петера Беренса отражали и техническую точность производственного процесса, и социокультурную обозначенность вещи и ее окружения, знаменуя собой уход от эклектической среды европейского жилища второй половины XIX в. и переход к принципиально новому этапу формирования предметной среды.






Осуществляя идею универсальности принципов построения промышленного сооружения, Беренс использовал эту схему и для здания Германского посольства в Санкт-Петербурге, на Исаакиевской площади (1911 - 1912), которое также отмечено отчужденностью и сверхчеловеческим масштабом.



Здание, ставшее одним из ключевых памятников европейского неоклассицизма, не сохранилось в своем первоначальном виде, став жертвой вспыхнувших в 1914 году анти германских настроений. Во время одного из погромов был сожжен Тронный зал, уничтожены произведения искусства, коллекция фарфора, а с крыши здания была сброшена скульптурная группа.

- 
- Деятельность Беренса в концерне АЭГ была прервана Первой мировой войной и, таким образом, ограничилась семилетним сроком, хотя созданные им программы и отдельные образцы продолжали использоваться вплоть до 1930-х гг. и позднее.
  - После прихода к власти Гитлера Беренса обвиняют в сочувствии коммунистам, что, по мнению нацистов, было отражено в его постройках. Но архитектору удается убедить власти в отсутствии связи между его творчеством и политикой. Беренс находился в пассивной оппозиции к режиму, но в то же время монументальность его построек, возвеличивавшая империалистические устремления предвоенной Германии, послужила образцом для неуклюжего циклопического псевдоклассицизма третьего рейха. Петер Беренс умер 27 февраля 1940 года в Берлине.



Творчество Беренса одновременно лежит в русле стиля модерн и выходит за его пределы в следующую эпоху функционализма и геометризации форм. Практическая работа Беренса имела огромное значение для формирования нового вида деятельности - художественного конструирования и нашла много последователей как в самой Германии, так и за рубежом.

Выдвинутые Беренсом идеи нашли свое продолжение и развитие в послевоенной немецкой эстетике, работах Баухауза, известных архитекторов - учеников Беренса: Вальтера Гропиуса, Людвиг Мис ван дер Роэ и Ле Корбюзье.





Спасибо за внимание!