

Пейзажная живопись маслом

Разделы курса:

1-е занятие.

- обзор жанров, стилей, техник масляной живописи
 - цветное колесо: основные и дополнительные цвета
 - некоторые приемы нанесения цветов в масляной живописи
 - основные элементы пейзажной живописи: изображение деревьев, воды.
- (1 холст на подрамнике размер 40*60)

2-е занятие.

- основные элементы пейзажной живописи: изображение неба и гор.
 - Рисование композиции: «Ручей в лесу»
- (1 холст на подрамнике размер 40*60 и 1 холст на подрамнике 30*40)

3-е занятие.

- Рисование композиции: «Горное озеро» (1 холст на подрамнике 30*40)

4-е занятие.

- особенности изображения на холсте с черным грунтом
- Рисование композиции: «Северное сияние» (1 черный холст на подрамнике 40*60)

Жанры живописи:

- Портрет
- Натюрморт
- Анималистика
- Пейзаж
- Городской пейзаж
- Батальная живопись
- Историческая живопись

Стили живописи:

- Реализм
- Импрессионизм
- Экспрессионизм
- Сюрреализм
- Абстракционизм
- Символизм
- Наивное искусство
- Авангардизм

Техники живописи:

- ❑ Фламандская техника
- ❑ Пятислойная живопись от средних тонов к светлым
- ❑ Импасто
- ❑ Пуантализм
- ❑ Алла Прима
- ❑ «По сырому»

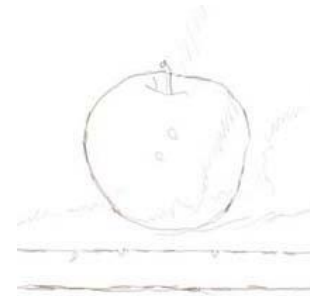
Техники живописи:

Фламандская техника в 7-м слоев

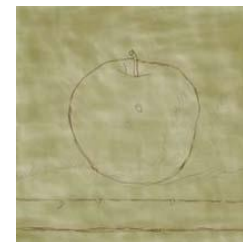
Рисунок карандашом: на бумаге



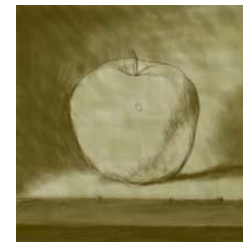
Рисунок карандашом и тушью: на холсте



1. Первый слой краски **Иприматура** - прозрачное покрывало, средний тон слоя равен по светлоте самому светлому месту будущей картины



2. Второй слой краски **Теневой подмалевок** - во втором слое выполняем основные детали, исключая текстуры.



3. Третий слой краски **Лессировка подмалевка** – сглаживание тонов.



4. Четвертый слой краски **Мертвый слой** – прорисовка полутонов. Лунный свет



5. Пятый слой краски **Первый слой цвета** - сделать темные участки темнее и более насыщенными, светлые – светлее. Пастообразные мазки



6. Шестой слой краски **Второй слой цвета** – на полтона светлее и на пару тонов насыщеннее в светлых местах и на полтона темнее и на пару тонов насыщеннее в тенях.



7. Седьмой слой краски **Лессировка** – проработка деталей, текстур.



Техники живописи:

Живопись на тонированной грунтовке от средних до светлых тонов

1. Имприматура: сиена натуральная, оливковый.



Рубенс «Самсон и Делила»

2. Набросок углем. Задний план формируется Разбавленной прозрачной смесью земляных пигментов



3. Тона в диапазоне от средних до темных



4. Тона в диапазоне от средних до светлых

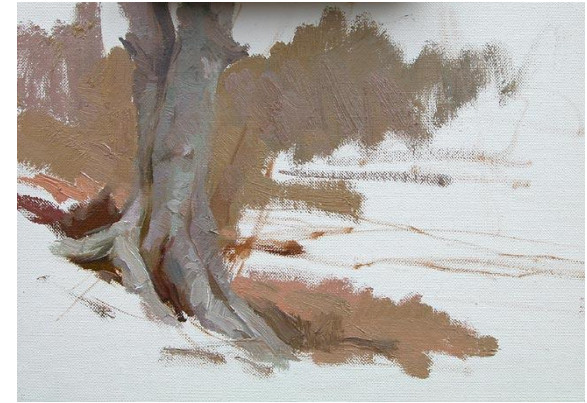


5. Прозрачные лессировки, добавление акцентов



Техники живописи: Пастозная техника живописи - импасто

нанесении краски очень плотными и густыми мазками, которые хорошо видны на поверхности работы и создают очевидный фактурный эффект.



Scott Burdick

Техники живописи: Пуантализм

Это техника живописи, которая заключается в нанесении на основу небольших мазков краски относительно чистых цветов в виде точек в непосредственной близости друг от друга. Теоретически художник должен использовать краски только основных цветов, так как данные краски в смесях образуют второстепенные и третичные цвета.



Клод Моне «Женщина с зонтиком»

Техники живописи: Техника алла прима

Этот прямой, непосредственный метод живописи. Его преимущество заключается в том, что все краски на любом участке картины наносятся в течение одного сеанса живописи. Результат зависит от цветовых и тональных характеристик выбранной краски, а также от цвета, тона и формы мазков кисти, примыкающих к уже нанесенному. Во многих отношениях техника алла прима наиболее применима в работах малого формата, которые могут быть завершены в течение одного сеанса живописи. Это - отличный способ создания этюдов масляными красками.



«Клод Моне за работой на окраине леса»
(1888 г.), Джон Сингер Сарджент

Техника алла прима –
экспрессивный метод живописи
непринужденность, оживление и
возбуждение, свойственные живописи в
технике алла прима на пленэре. Картина
является образцом экономичности в
подходе и при этом создает иллюзию
движения благодаря разбросанным
мазкам кисти; кроме того, краска, взятая
непосредственно из тубы, выглядит
чрезвычайно свежей и живой.

Техники живописи: Техника по сырому

нанесение краски густыми мазками на поверхность влажную красочную поверхность



(500x375) 54.03 Кб

[Увеличить](#)

Цвет – путь к живописи

3 первичных цветовых тона: *красный*, *желтый*, *синий*

3 вторичных цветовых тона: *оранжевый*, *фиолетовый*, *зеленый* –
получаются при смешивании первичных основных цветов

6 третичных цветовых тона:

желто-оранжевый

красно-оранжевый

красно-фиолетовый

сине-фиолетовый

сине-зеленый

желто-зеленый





Цель создания цветового колеса наглядно понять какие цвета противоположны друг другу.

Синий противоположен оранжевому

Красный - зеленому

Желтый – фиолетовому и т.д.

Эти противоположности называются дополнениями.

Воспринимаемые в правильном соотношении дополнения удовлетворяют потребностям зрительной системы в полноте восприятия.

Некоторые приемы наложения цветов в масляной живописи:

- 1. От темного к светлому** – такая последовательность наложения цвета, помогает сохранять цвета чистыми и свежими. Обратная последовательность загрязняет расцветку.
- 2. От тонкого слоя к жирному**
- 3. Уменьшение насыщенности цветового тона** – лучше осуществлять смешиванием цвета с каким-либо дополнительным к нему цветом
- 4. Черный цвет** – иссушает цвет, быстро выгорает, поэтому лучше обходится без него, а путем смешивания других цветов, например: коричневый марс и синий ФЦ

Элементы пейзажной живописи:

- 1. Небо**
- 2. Деревья**
- 3. Вода**
- 4. Горы**