

# Пейзажи впечатления в творчестве К. Моне



В развитии западноевропейского искусства XIX столетия ведущая роль принадлежит французской живописи. Начиная с середины века, меркнет слава «вечного города» - Рима, и Париж претендует на звание художественной столицы всей Европы.



Мост в Аржантее

Термин «импрессионизм» возник лишь в 1874 году, и 70-е годы справедливо считаются эпохой расцвета нового творческого метода, раскрывающегося в произведениях Клода Моне, Огюста Ренуара, Эдгара Дега, Альфреда Сислея и Камилля Писсаро.



**"Впечатление, Восход солнца".  
1872 г.  
Холст, масло, 48х63 см. Музей  
Мармоттан, Париж**

**Импрессионисты хотели радостного и светлого искусства: они любовались повседневной жизнью - современными улицами, поездами и вокзалами, парусниками в море, сценами в кафе и во время воскресных прогулок.**



# **КЛОД ОСКАР МОНЕ**

Родился в Париже 14 ноября 1840 года.



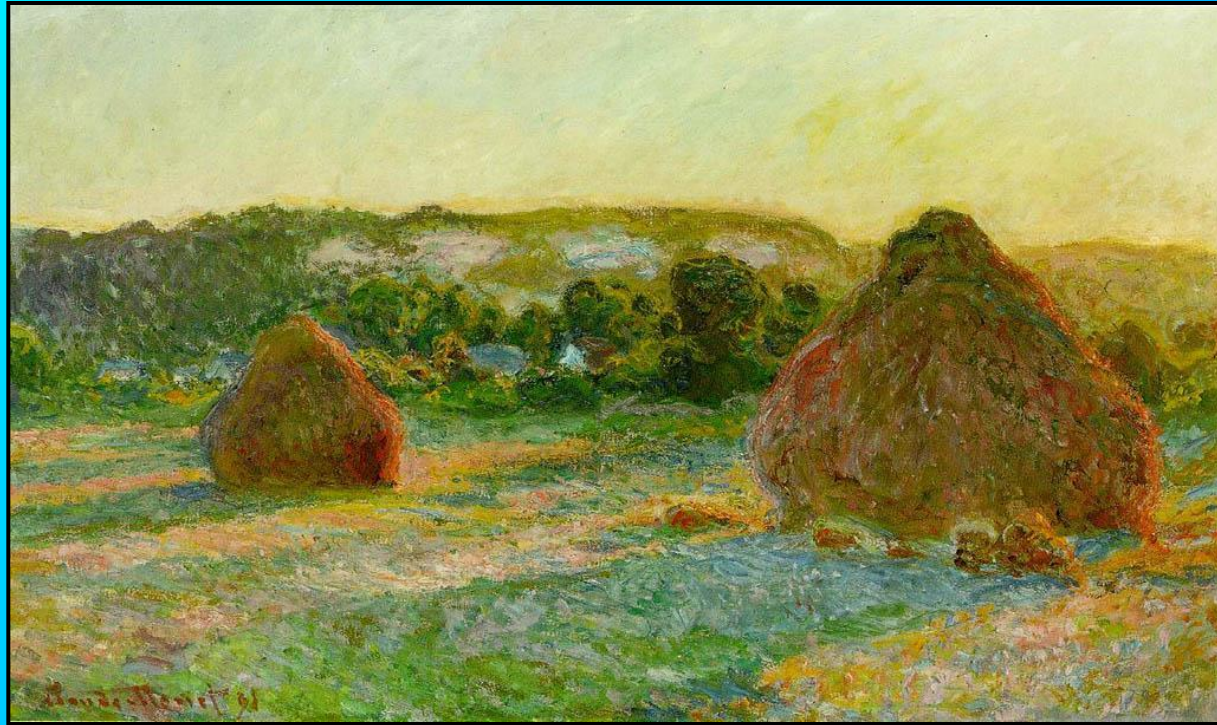
Среди живописцев, открывших в XIX столетии красоту пейзажей Франции, их светоностность, свежесть и, если так можно сказать, своеобразный оптимизм, достойное место занял Клод Моне (1840 - 1926). Этот художник - один из самых последовательных мастеров, получивших в 1870-е годы имя импрессионистов, которое, кстати, произошло от названия его картины "Впечатление. Восход солнца".

Умер в Живерни 6 декабря 1926 года в возрасте 86 лет.

Пейзажи впечатлен

*Серия "Стога"*

## Конец лета



1891 год. Масло, холст. Париж, музей Орсе.

Начиная с конца лета 1890 года основное внимание художника было приковано к серийной живописи. И эту привязанность он сохранил не только в последующем десятилетии, но и до конца жизни. Первой его серией явились панно «Сюга». К. Моне использовал мотив со стогами в своих более ранних работах, но возрожденный заново, этот мотив обрел новое яркое воплощение



## На закате солнца (снежный эффект)

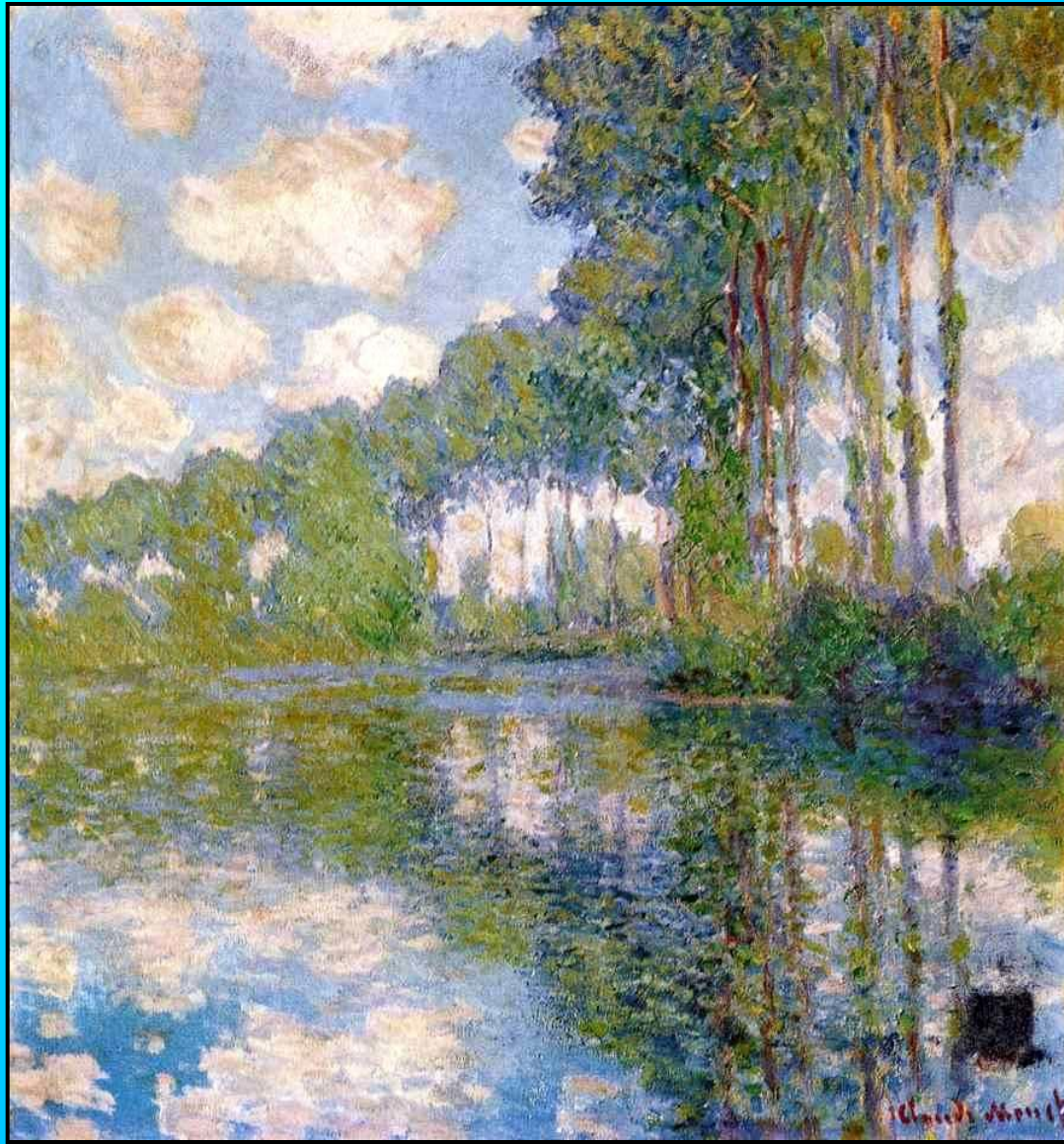


1891 год. Масло, холст. Чикаго, Художественный музей.

Стефан Малларме, поэт и близкий друг К. Моне в 1890-е годы, отмечал, что «произведение искусства должно отображать не просто реальные вещи окружающего нас мира, а именно то настроение, которое они нам передают». Это и характерно для живописи К. Моне. Его серия картин «Стога», где нет связи с конкретной местностью, где отсутствуют всякие сюжетно-тематические элементы, вдохновляет зрителя проникнуть в сущность самой природы. Сам К. Моне хотел, чтобы именно в таком рассмотрении воспринималась его серия.

Серия "Тополя"





1891 год. Масло, холст.  
Нью-Йорк, Метрополитен-  
музей.

Весной 1891 года К.

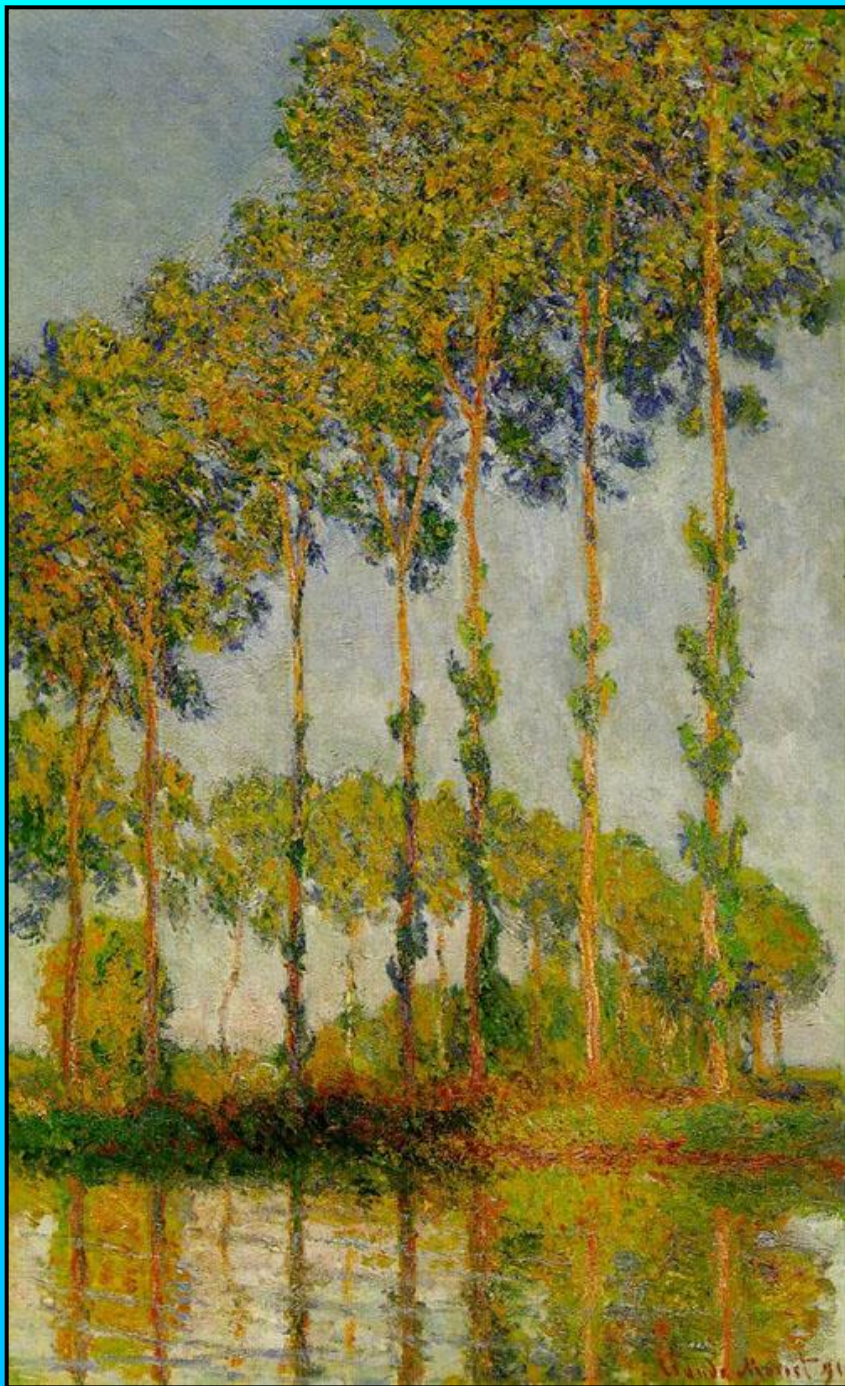
Моне начал  
разрабатывать новую  
серию картин с  
мотивом тополей.

Деревья росли вдоль  
берега реки Эпт, что  
протекала в нескольких  
милях от Живерни.

Когда было решено  
спилить эти тополя для  
продажи в качестве  
строительного  
материала,

художник обратился с протестом в мэрию округа, но  
так и не добился отмены решения.





1891 год. Масло, холст.  
Филадельфия, Пенсильвания,  
Художественный музей.

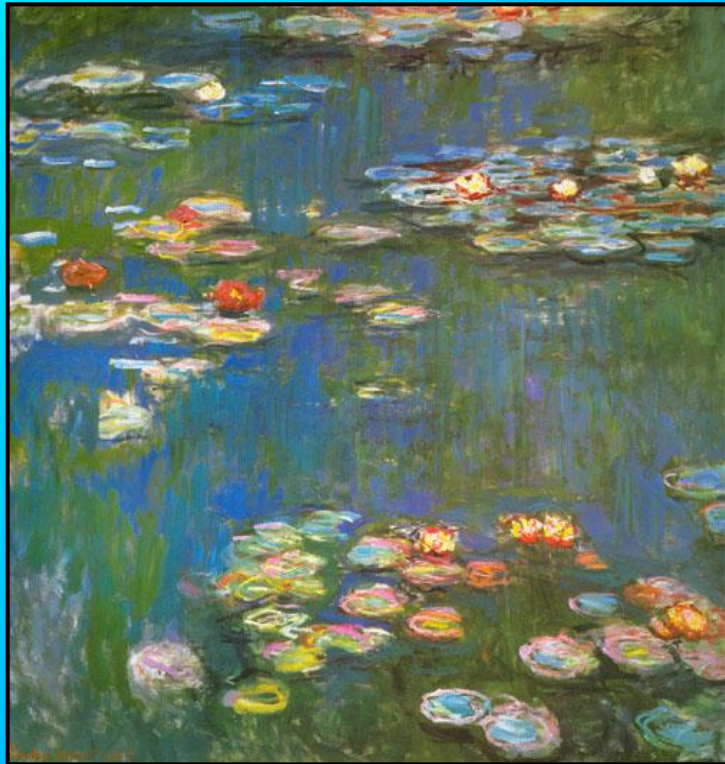
После аукциона К. Моне связался с торговцем древесиной, который купил это деревья, и договорился с ним, за определенную плату, чтобы тополя еще несколько месяцев не спиливали. Этот факт свидетельствует о том, как ревностно относился К. Моне к своим мотивам и какое большое значение он им придавал. Кроме того, тополь имел патриотическое значение для французов, поскольку был выбран как «Дерево свободы» во время Французской революции и с тех пор остался символом всей нации.

Серия "Кувшинки"



**В 1890-х годах К. Моне приступил к осуществлению замысла, вдохновлявшего его до конца жизни. Речь идет о создании знаменитого сада и пруда с кувшинками. Декоративные панно «Кувшинки», написаны К. Моне в последние годы жизни.**

**Как и во многих других пейзажных произведениях, основное внимание художника сосредоточено на передаче различных нюансов света.**



**Масло, холст. Париж, музей Оранжери.**



**Расширенные размеры полотен К. Моне последнего периода отражают его интерес к традиционным японским образцам живописи крупномасштабного плана. В этих панно художник сосредоточил все внимание на поверхности воды с плавающими кувшинками, полностью игнорируя изображение берегов пруда.**



# Городские пейзажи

Хотя К. Моне больше занимался пейзажной живописью, его интересовали городские мотивы. Это мы можем видеть на примере картины «Карнавал на бульваре Капуцинок», «Разгрузка угля», «Локомотив», «Вокзал Сен-Лазар» и другие.

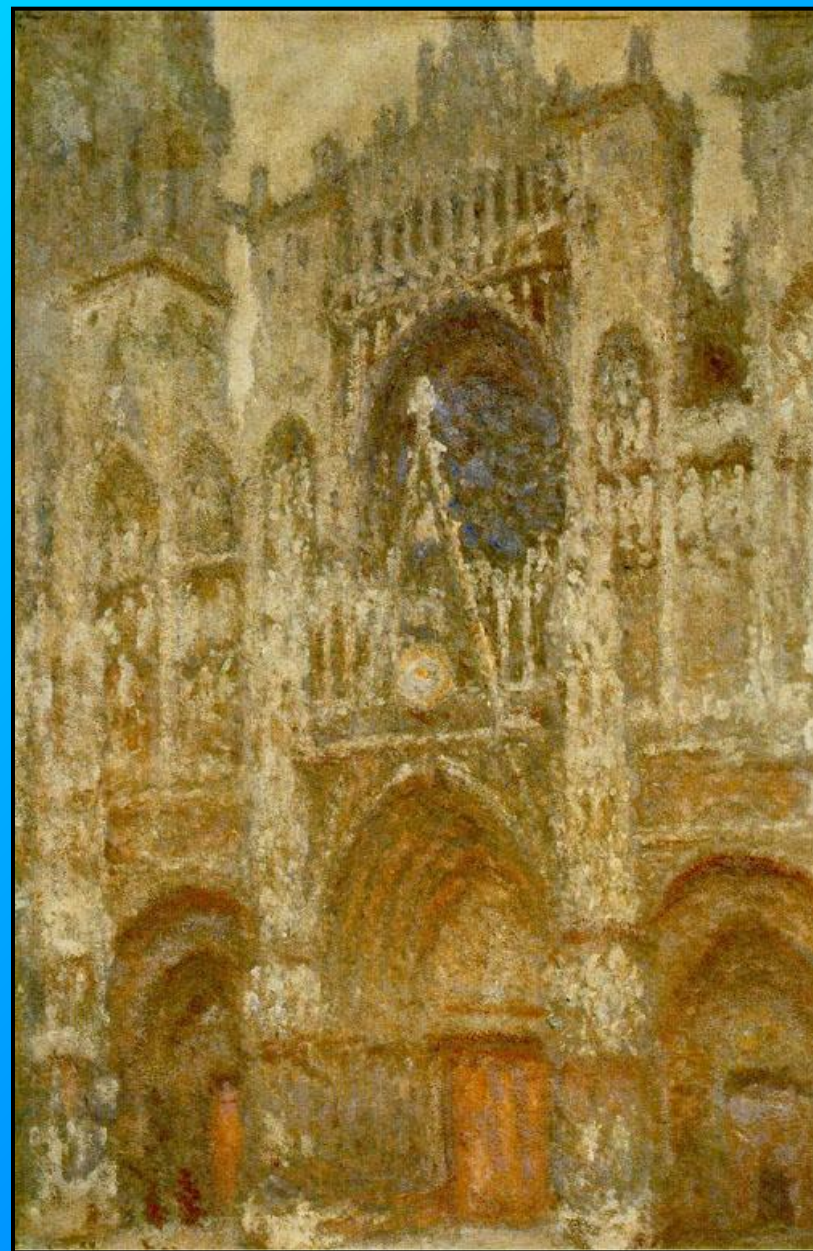


**Руанский собор. Западный портал  
(пасмурная погода)**

**Начиная с конца января или начала февраля 1892 года, его основным мотивом становится фасад строения готического стиля - Руанский собор.**

**Только Моне мог превратить огромную массу известняка в чистую вибрацию света.**

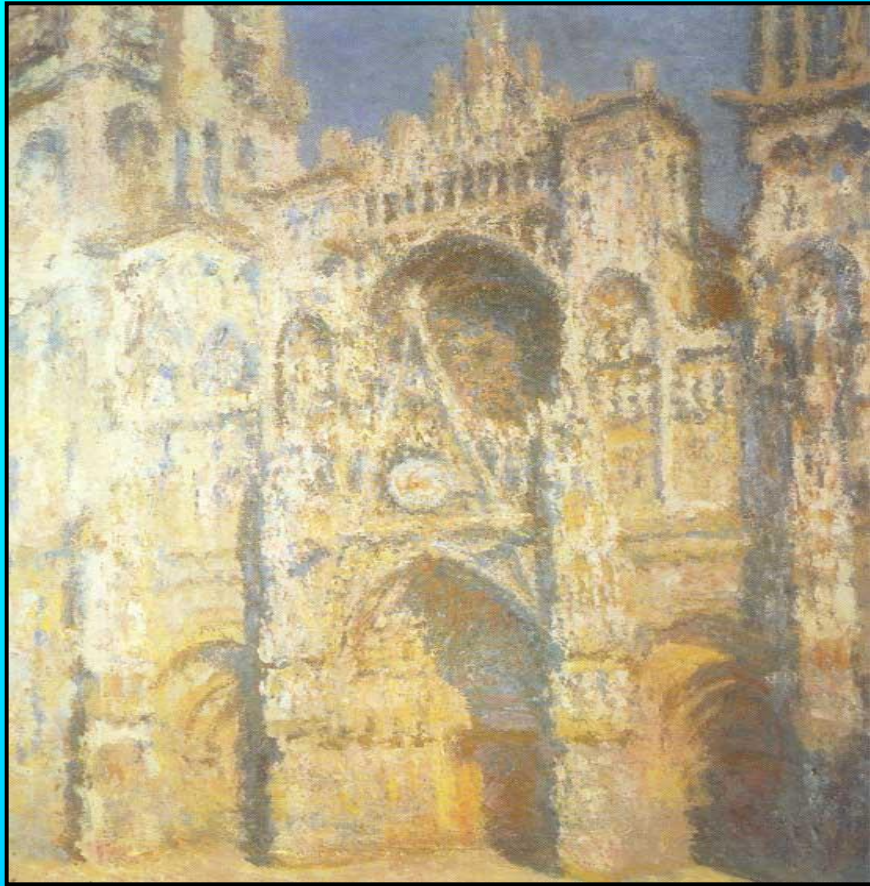
**В феврале 1892 года Моне впервые снял небольшую комнату напротив собора.**



1892-1894; масло, холст. Париж, музей Орсе



*Руанский собор в ярком солнечном свете*



*Руанский собор вечером*



**В этом и следующем году он писал западный фасад собора с трех точек зрения, которые лишь незначительно отличаются друг от друга.**

**Серия "Соборов" является вершиной в творчестве зрелого мастера.**

Вокзал "Сен-Азар"





1877 год. Париж, музей Орсэ.

В конце 1876 года К. Моне вместе со своим немногочисленным семейством переехал в Париж. Там его внимание как художника привлек вид железнодорожного вокзала Сен-Лазар. Переходя с одного места в другое, Моне разрабатывает этот мотив с разных углов зрения.



1877 год. Париж, музей Орсэ.

Результатом работы художника явилась серия картин с видом вокзала Сен-Лазар. Моне выбрал для своих картин мотив вокзала не для того, чтобы описать новые предметы индустриального времени. Это был всего лишь фон, а главным для художника явилась передача световоздушных эффектов.



Прибытие поезда из Нормандии на вокзал Сен-Лазар

В этих современных пейзажах К. Моне писал густые клубы дыма непосредственно на грунтовые полотна, чтобы придать формам больше яркости. Любопытно отметить, что в своих поздних лондонских сериях картин он изображал дым в виде дополнения к общему фону, поверх более темной краски на холсте.



Здание Парламента в Лондоне

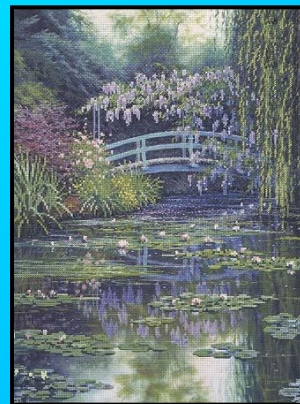


1903 год. Масло, холст. Париж, музей Орсэ.

**К. Моне приезжал в Лондон несколько раз. Особенно он любил там работать в зимние месяцы, когда город, окутанный туманом, представлялся в каком-то нереальном, сказочном свете. С 1900 по 1903 год художник писал виды на реке Темзе при разных освещениях.**

**Еще во время первого своего посещения Лондона Моне написал несколько полотен, изображающих Темзу и здание Парламента.**





**Живопись Клода Моне - это окно, распахнутое во Вселенную, восторженное преклонение перед природой, стремление передать красоту мира своим особым способом. Своеобразное художественное видение Моне стало основой для живописной манеры импрессионистов, которые передавали своё непосредственное впечатление от природы, видя в ней красоту изменчивости и безграничность, воссоздавали зрительное ощущение яркого солнечного света, пользуясь палитрой из чистых несмешанных красок. Этот обобщённый образ импрессионизма и воплощает в истории искусства Клод Моне.**

