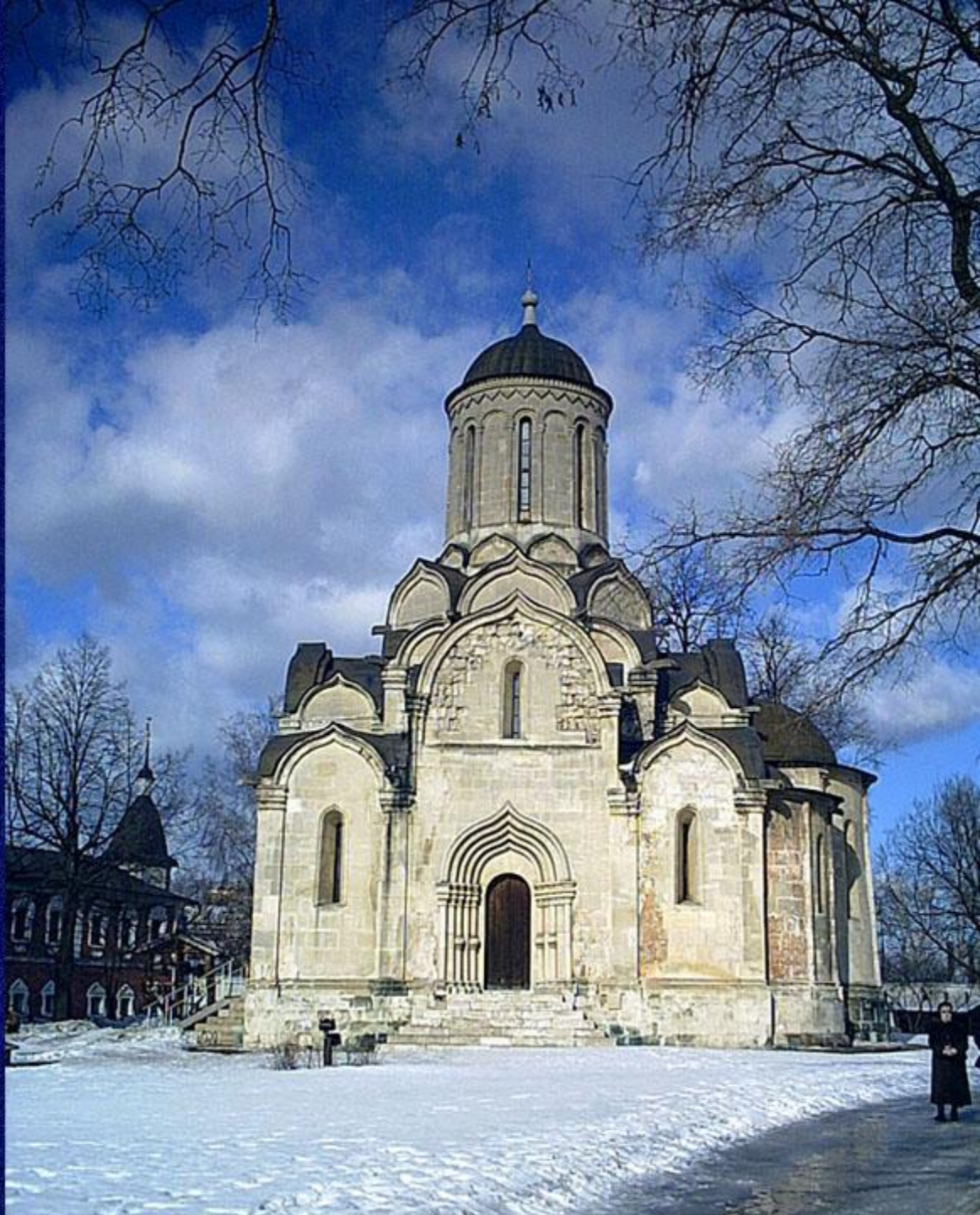


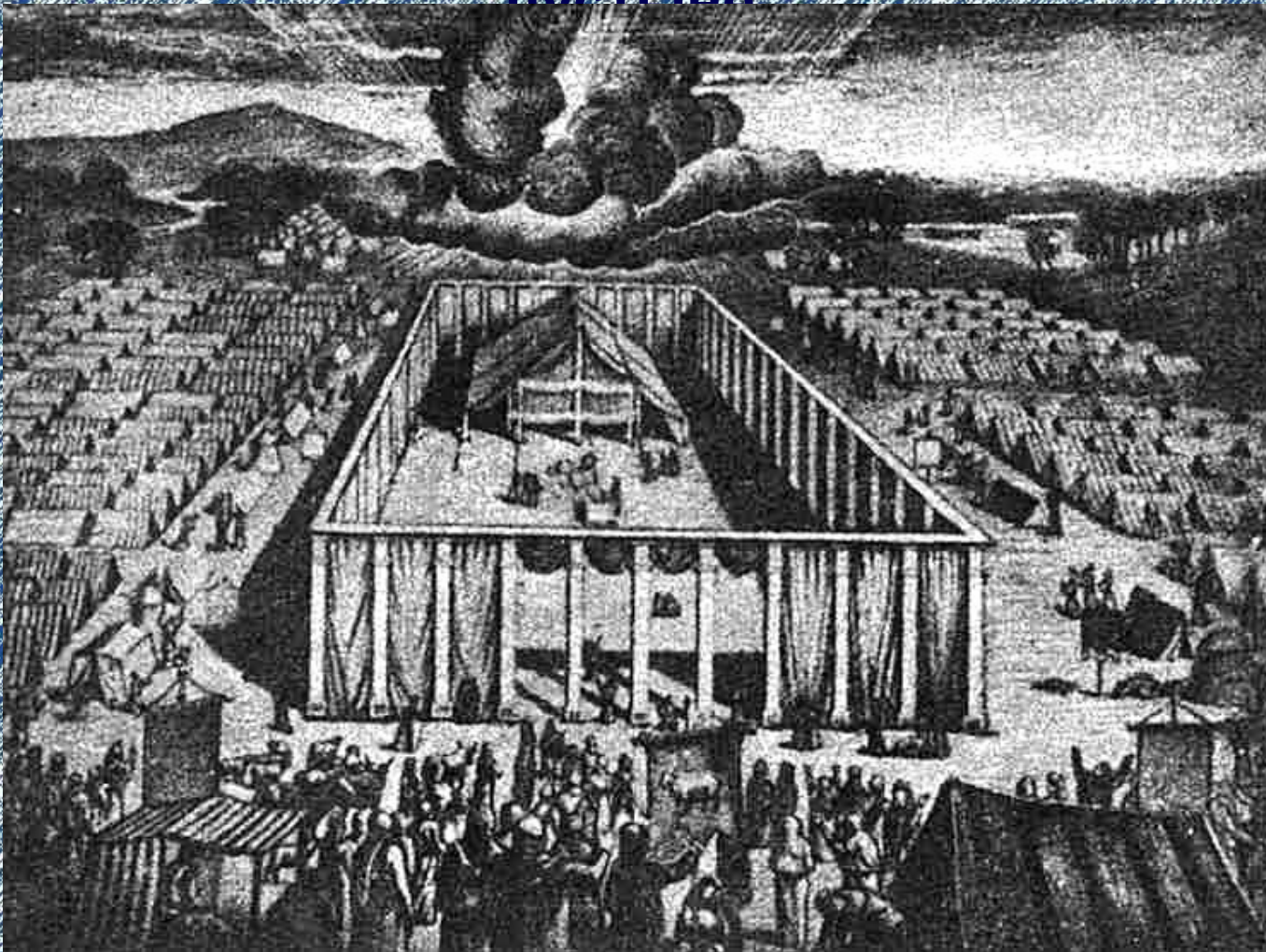
# Православный храм



**Современный вид  
православного храма  
есть сочетание долгого  
развития  
и устойчивой традиции.**

**Основные части храма  
сложились уже  
в ветхозаветный период.  
По преданию, строение храма  
было продиктовано Богом  
Моисею  
на горе Синай.**

Пробразом христианских  
храмов  
стала иудейская скиния –  
переносной храм-палатка  
во время скитания иудеев по  
пустыне



Основному  
назначению  
скинии —  
хранению  
Ковчега Завета  
со скрижалями  
Закона Моисея  
и свершению  
жертвоприношен  
ий —  
хорошо  
соответствовала  
ее трехчастная  
структура.

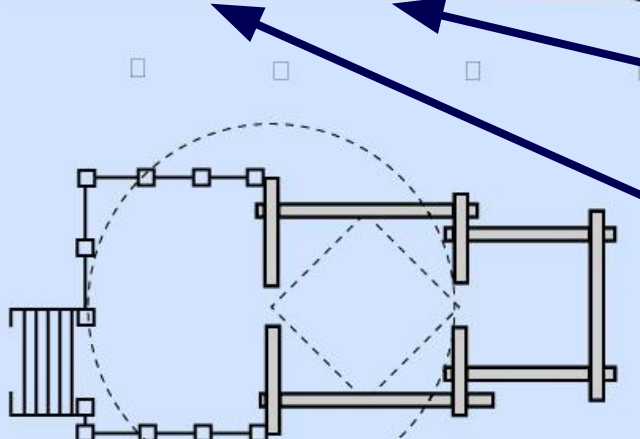
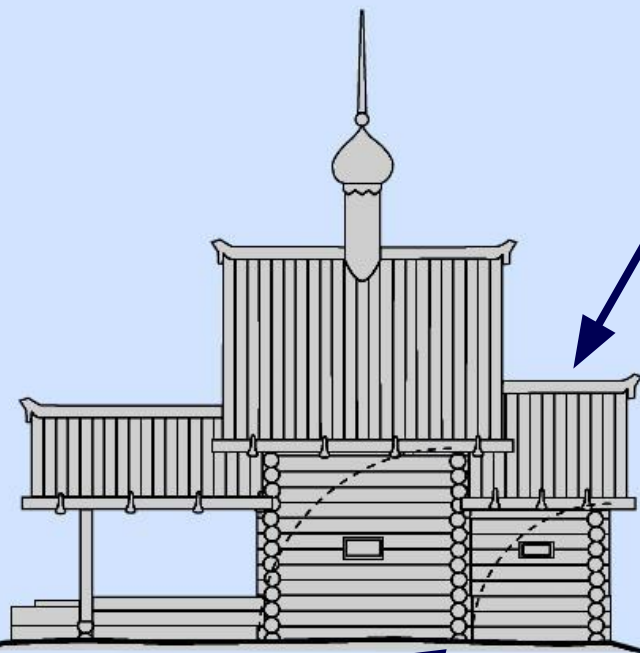


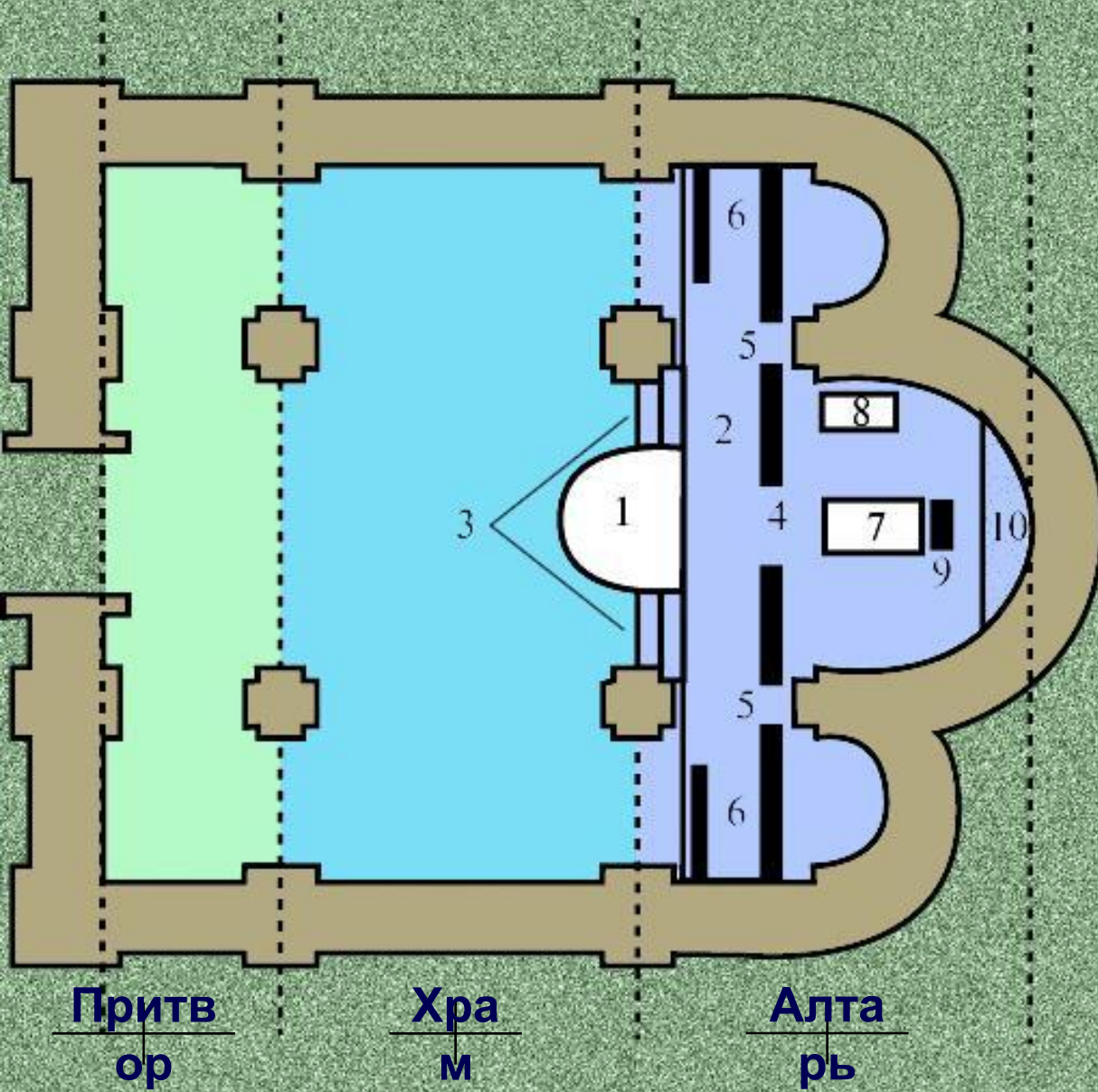
**В связи с традицией  
православный храм  
четко делится на три части.**

**Алтарь символизирует  
царство небесное; сюда  
входят лишь  
священнослужители.**

**Храмом называется  
центральная  
часть, которая в  
православии  
открыта всем верующим.**

**Притвор храма  
предназначен  
для оглашенных  
(готовящихся  
принять православие) или  
провинившихся.**





Наиболее  
значимы  
следующи  
е  
части

алтаря.

1. Амвон;
2. Солея;
3. Ступени  
солей;
4. Царские  
врата;
5. Дьяконские  
врата;
6. Клиросы;
7. Престол;
8. Жертвенник;
9. Запрестольн  
ый  
крест;
10. Горнее  
место.



алтаря  
перед  
иконостасом)  
с амвоном  
(выступом)  
посередине.  
С амвона  
священник  
произносит  
самые  
значительные  
слова  
во время  
службы.

Иконостас –  
высокая  
алтарная  
преграда –  
появился  
лишь  
на Руси.  
В центре  
иконостаса  
располагаю  
тся  
Царские  
врата,  
через  
которые  
входить  
в алтарь  
может лишь  
священник.





# Иконы в иконостасе выстроены в ряды - чины.

Пророки

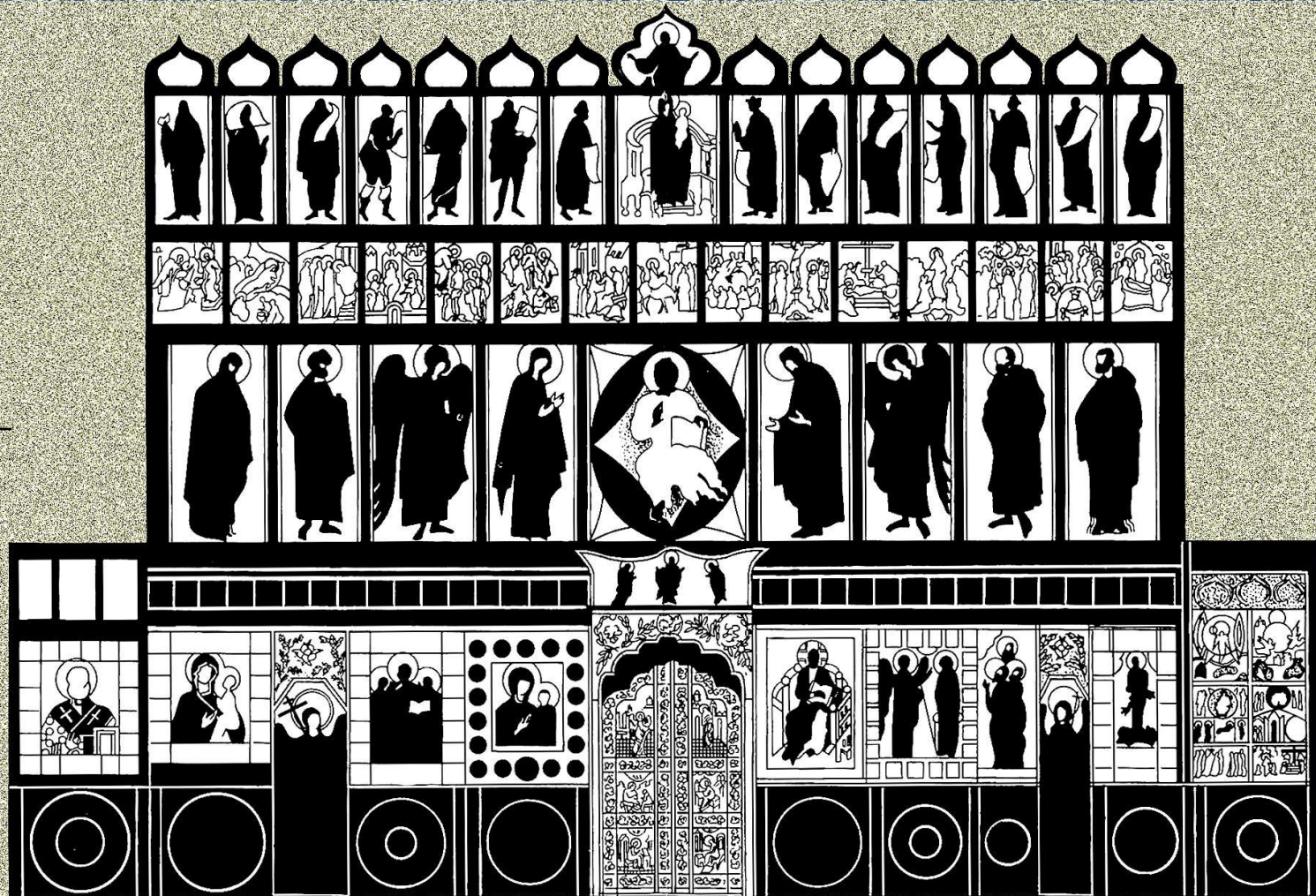
Праздники

Деисусный чин

Пядничные

иконы

Царских врат



Самым значительным является  
деисусный чин  
(от греческого *деисис* – моление).



Архан  
гел  
Михаи  
л

Богро  
ма  
терь

Спас в  
силах

Иоанн  
Предт  
еча

Архан  
гел  
Гаври  
ил

Справа и слева  
от Царских врат  
в иконостасе  
располагаются  
Дьяконские  
врата,  
через которые  
за алтарную  
преграду  
заходят  
дьяконы –  
низший чин  
священнослужи  
телей.



за Царскими  
вратами  
виден  
престол –  
особо  
освященный  
стол, на  
котором  
во время  
службы  
символичес  
ки  
присутствуе  
т  
сам Христос.



На престоле  
располагаются самые  
священные предметы  
храма

главным священным предметом в храме является антиминс (греч. «вместопрестолie») – освященный архиереем шелковый

---

плат с изображением положения Христа во гроб и с зашитой в него частичкой мощей какого-либо святого. Первые христиане молились на могилах святых, полагая, что от мощей исходит благодать.

---

В современном православном храме основным источником благодати является антиминс с частичками мощей.

В северной  
стены алтаря  
располагаетс  
я  
жертвенник –  
стол, на  
котором  
приготовлено  
все  
для  
свершения  
основного  
таинства  
христианской  
церкви –  
причастия.



Особенно  
красиво  
оформляется  
потир –  
чаша,  
символическ  
и  
представляю  
щая  
чашу  
Тайной  
Вечери.





помещения  
храма  
являются  
символами,  
то

---

и росписи на  
их стенах  
располагаются

определенным  
кубическим

объемом  
образом  
храма со

сферическим  
куполом

---

воспринимается

как

соединение

соединение



внутри  
храма  
традицион  
но  
помещаетс  
я  
изображен  
ие  
Христа  
Пантократ  
ора,  
либо его  
лик.



Ниже  
изображен  
ия  
Христа  
на куполе  
располага  
ются  
образы  
сил  
небесных,  
с помощью  
которых  
Господь  
общается  
с людьми.



Паруса  
храма –  
это  
переход  
от  
небесной  
жизни  
к земной.  
Поэтому  
на них  
изображаю  
тся  
евангелист  
ы.





Восточная  
стена  
храма  
посвящена  
церкви  
земной.  
Здесь  
часто  
изображен  
ие  
Богоматер  
и,  
либо  
сцены  
причащени

ая  
история  
разворачи-  
вается  
на стенах  
храма,  
начиная с  
юго-  
восточной  
стены.



Понтий Пилат  
умывает руки



На  
западной  
стене  
храма  
традиционн  
о  
помещаетс  
я  
сцена  
страшного  
суда.