A detailed landscape painting showing a mountain range with a prominent, snow-capped peak in the background. The foreground features a valley with a small lake, surrounded by trees with autumn foliage in shades of orange, red, and yellow. The sky is a mix of blue and white, suggesting a hazy or overcast day. The overall style is characteristic of 19th-century landscape art.

**Как современные  
художники передают  
состояние природы**

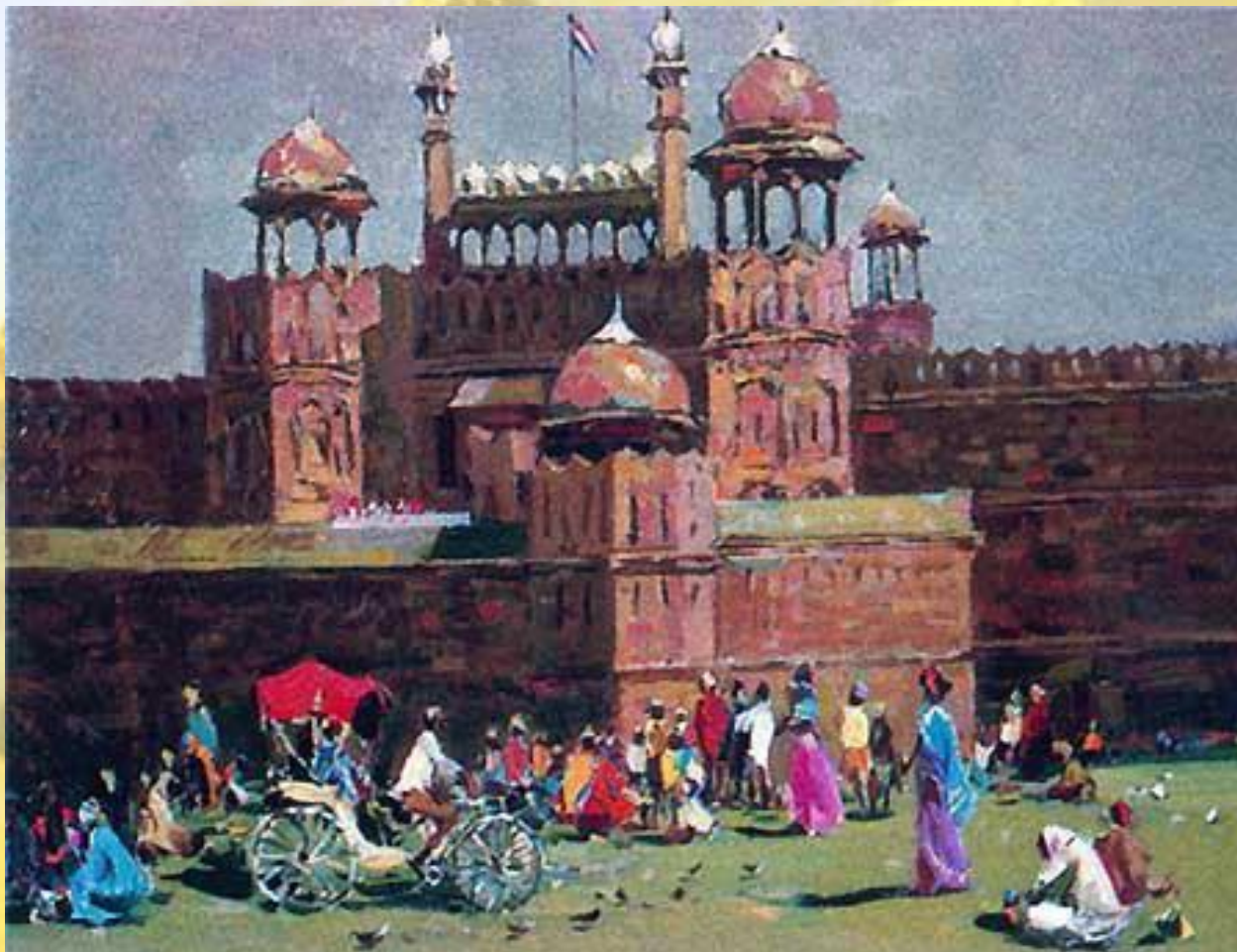
Прохорова Н. С.  
301г.



Давайте посмотрим на эти два пейзажа, написанные Павлом Гречишкиным. На первой работе он передаёт суровость зимы. От неё так и веет холодом. Если бы мы оказались в таком месте, думаю скорее всего нам бы захотелось зайти в

какое-нибудь тёплое помещение, погреться у камина. На второй же картине ощущается тепло вечернего солнышка, так и хочется оказаться там, на мягкой зелёной травке. На этой картине показана вся красота, мягкость нашего родного края.





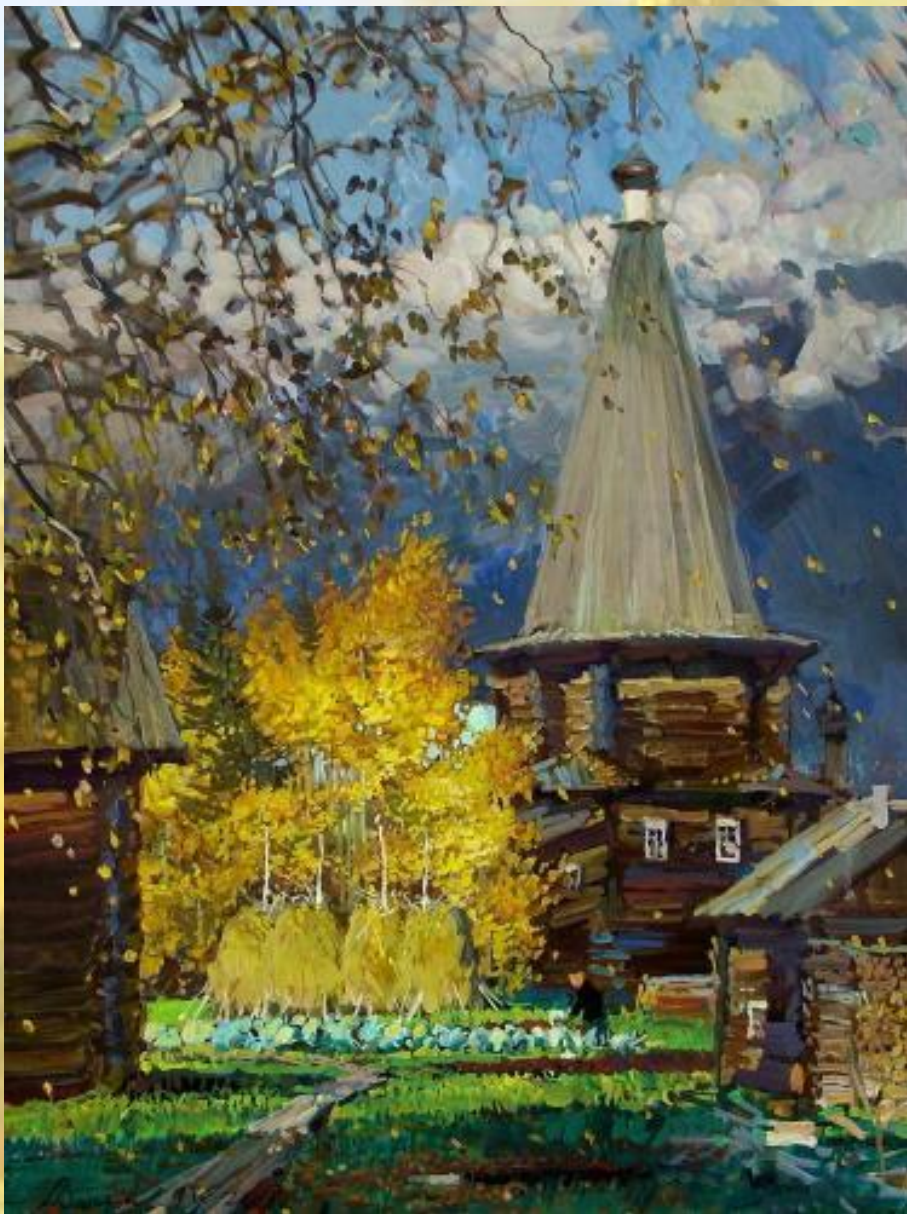
На этой картине художник показывает яркость, насыщенность индийского города Дели. Посмотрите, как играет солнышко на стенах и куполах. Сколько цветов использует П. Гречишкин в тех местах, куда падает свет: розовый, голубой, жёлтый, зелёный и др.



Теперь сравните эти два произведения художника А. Зака. Первая картина называется «Крымский пейзаж», а вторая «Московские крыши». Наверное глядя на море, у



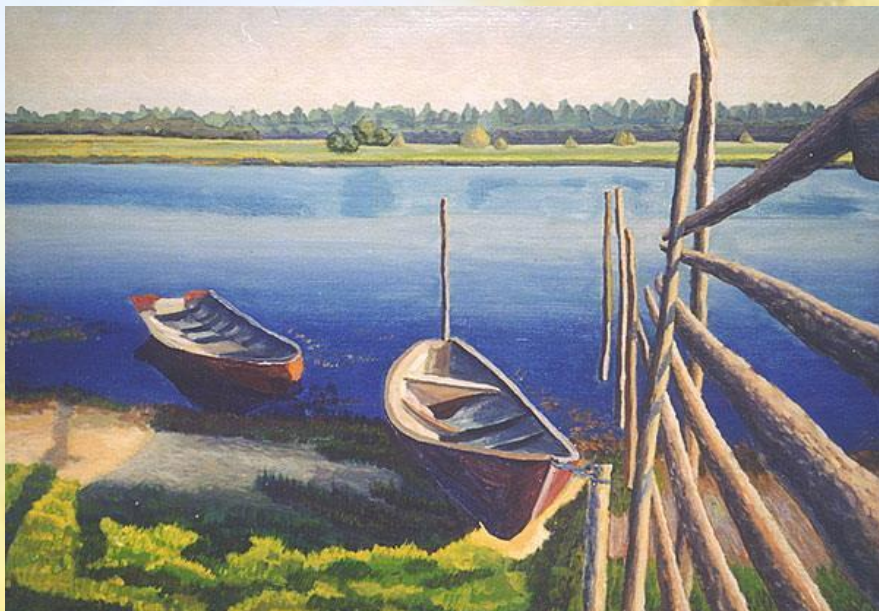
вас возникают ассоциации с летом, отдыхом на юге, причём не в знойную жару, а в мягкую, умеренную погоду. А заснеженные крыши напоминают вид из окна своего дома в зимний серый день. Расскажите о ваших ощущениях.



**А какие ощущения у вас возникают, когда вы смотрите на эту картину Абакумова «Северный ветер»? Чувствуете ли вы холодок от этого промозглого осеннего ветра, срывающего листву с деревьев? Обратите внимание на контраст между тёплыми оранжевыми листьями на деревьях и холодным серо-синим тучным небом. Благодаря ему мы ощущаем уходящую золотую осень и надвигающуюся суровую зиму.**



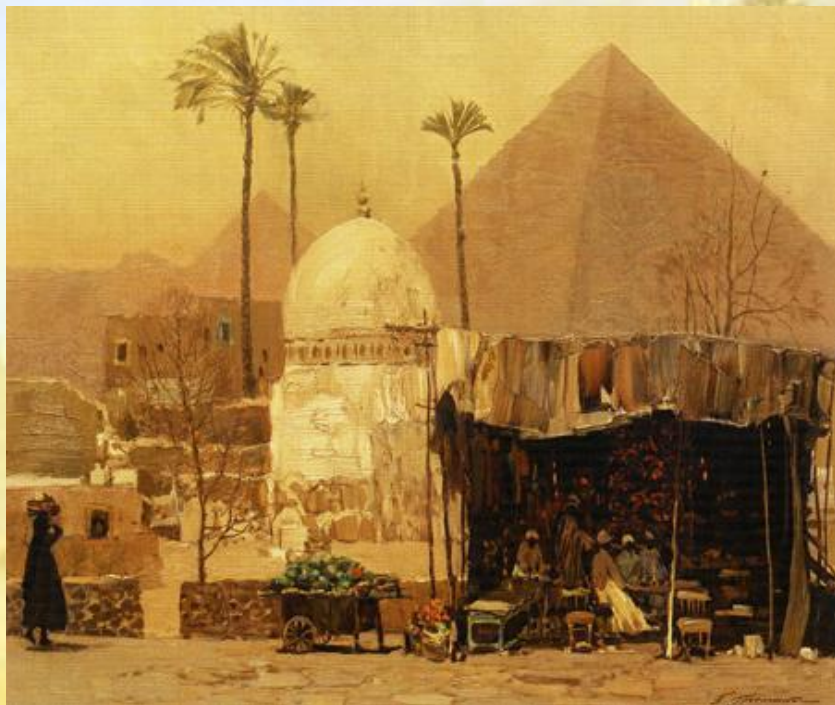
Теперь мы посмотрим на картины «Дорога у моря» и «Южный берег Крыма зимой». И на той и на другой изображено южное побережье. Но какие разные ощущения у нас возникают от этих произведений. На первой мы видим жаркий солнечный день. Посмотрите, сколько цветов художник использовал в этой работе, какое разнообразие красок здесь присутствует, какая она радостная, тёплая. И какой холод мы ощущаем на второй картине. Она тоже красочна, но при этом в ней чувствуется серость зимнего дня.



**Сравните картины «Лодки – лето» Виктора Милова и «Венеция» А. Закальского.**

**Что в них общего и чем они отличаются друг от друга? Какие ощущения у вас возникают, когда вы смотрите на них?**





Глядя на работы Павла Гречишкина «В Каире» и «Вдали от берегов», расскажите о том, как и для чего художник использует тёплые и холодные цвета?

Сравните эти картины.







**Опишите эти две работы.  
Расскажите о состоянии  
природы, которое передаёт  
художник в каждой из картин.**

**Как вы думаете, что за  
местность и в какое время  
года здесь изображена?**





**Расскажите о ваших ощущениях, глядя на эту картину П. Гречишкина «Лесное озеро. Остров Валаам». Какими средствами художественной выразительности пользуется художник для передачи состояния природы?**

## **Вопросы и задания:**

**А как бы Вы изобразили свой родной край? Какое время года Вы бы показали? Какими пользовались бы цветами?**

**Нарисуйте картину на тему «Мой родной край».**

**Чем отличается современный пейзаж от пейзажей других эпох?**

**Коллективное задание: Разделиться на группы по 2-3 человека, каждой взять одну эпоху, найти к ней пейзажи и сравнить их с современными.**