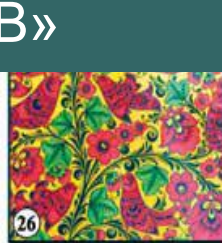
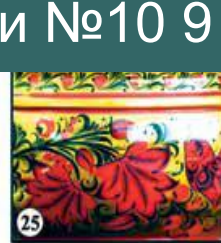
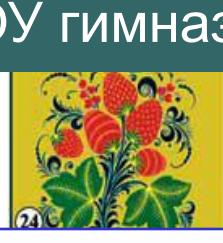
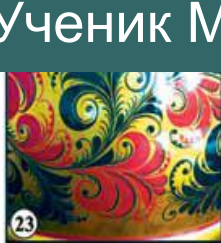
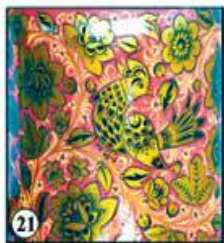
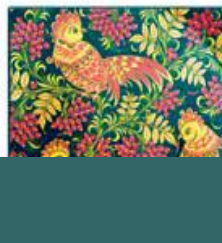
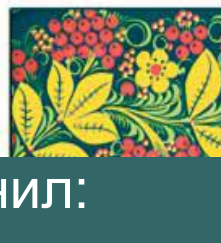
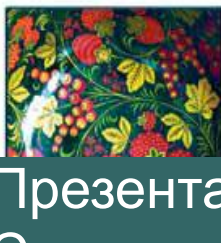
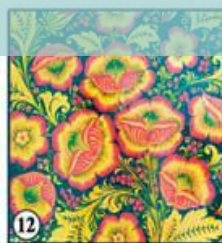


"ХОХЛОМСКАЯ РОСПИСЬ"



Хохлома



Презентацию выполнил:
Сорокин Роман Алексеевич
Ученик МОУ гимназии №10 9 «В»

держание

- 1) Хохлома
- 2) История
- 3) Центры
- 4) Технология

1. На изготовку «бельё»
2. На роспись «белья»
3. Сушка



Хохлома



Хохломá — старинный русский народный промысел, родившийся в XVII веке в округе Нижнего Новгорода.

Хохлома представляет собой декоративную роспись деревянной посуды и мебели, выполненную чёрным и красным (а также, изредка, зелёным) цветом по золотистому фону. На дерево при выполнении росписи наносится не золотой, а серебристый оловянный порошок.

Традиционные элементы Хохломы — красные сочные ягоды рябины и земляники, цветы и ветки. Нередко встречаются птицы, рыбы и звери.



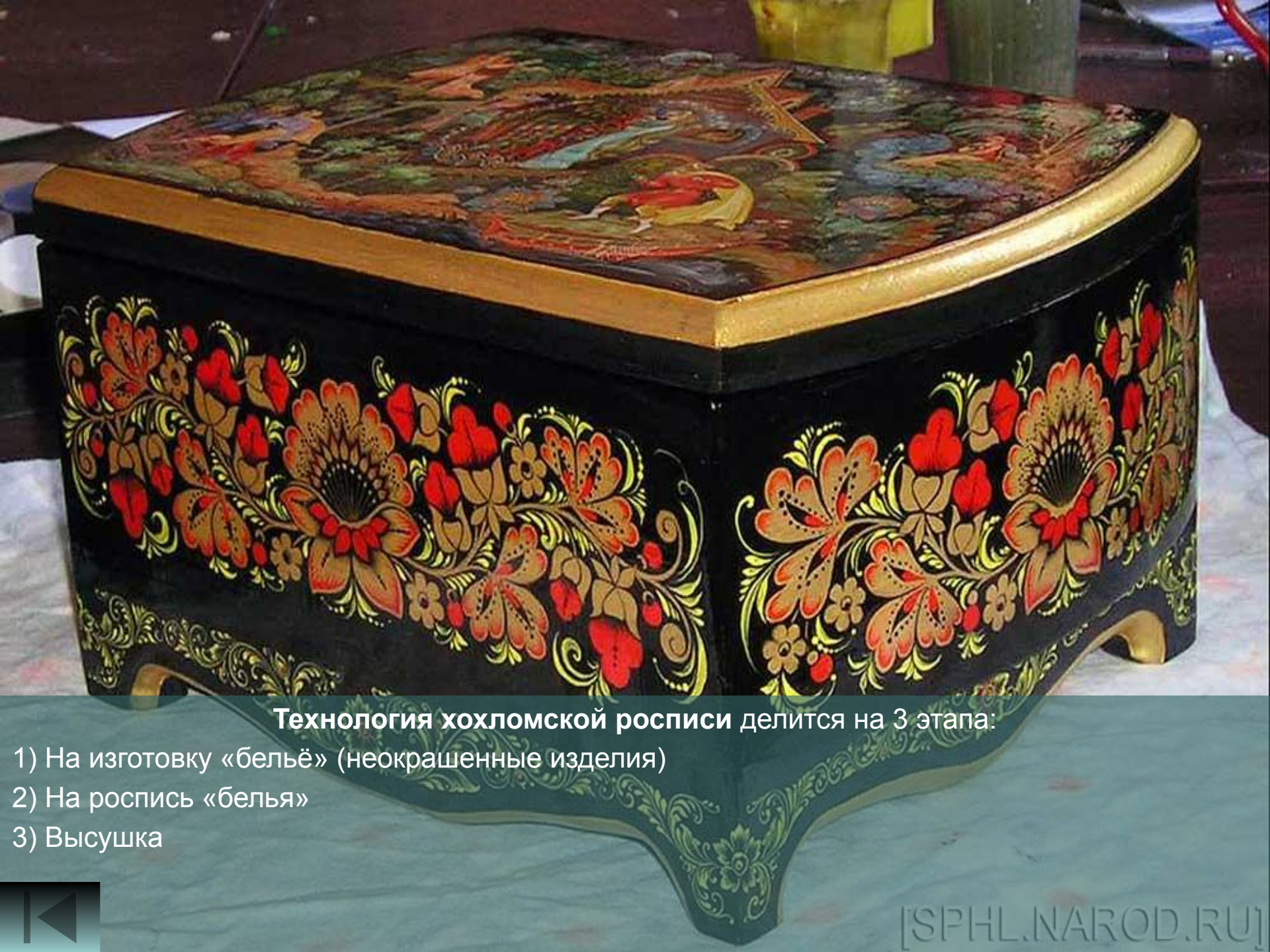


ИСТОРИЯ

Предполагают, что хохломская роспись возникла в XVII веке на левом берегу Волги, в деревнях Большие и Малые Безлели, Мокушино, Шабаша, Глибино, Хрящи. В настоящее время родиной хохломы считается поселок Ковернино в Нижегородской области. Крестьяне вытачивали, расписывали деревянную посуду и везли её для продажи в крупное торговое село Хохлома (Нижегородской губернии), где был торг. Отсюда и пошло название «хохломская роспись», или просто «хохлома».



В настоящее время у хохломской росписи два центра — город Семёнов, где находятся фабрики «Хохломская роспись» и «Семёновская роспись», и село Семёново Ковернинского района, где работает предприятие «Хохломской художник», объединяющее мастеров деревень Ковернинского района: Семёново, Кулигино, Новопокровское и др. (фабрика находится в Семёново, в других деревнях — филиалы).



Технология хохломской росписи делится на 3 этапа:

- 1) На изготовку «бельё» (неокрашенные изделия)
- 2) На роспись «белья»
- 3) Высушка

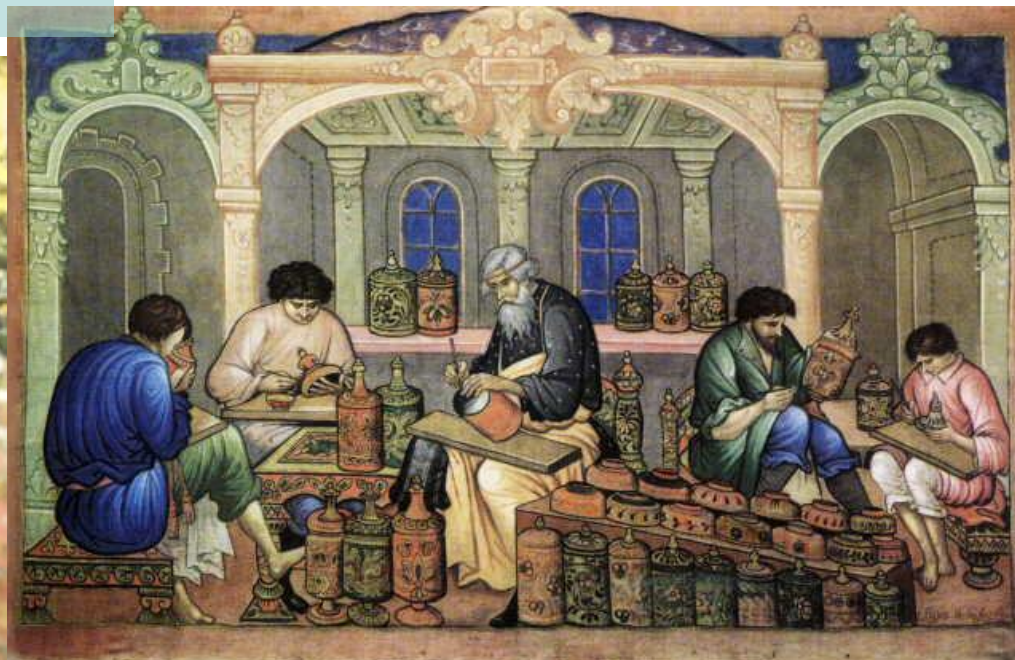




ИЗГОТОВЛЕНИЕ «БЕЛЬЯ»

Как создаются изделия с хохломской росписью? Сначала бьют баклуши, то есть делают грубые бруски-заготовки из дерева. Затем мастер встает за токарный станок, снимает резцом излишек древесины и постепенно придает заготовке нужную форму. Так получается основа — «бельё» (неокрашенные изделия) — резные ковши и ложки, поставцы и чашки.

После сушки «бельё» грунтуют жидкой очищенной глиной — вапой, как её называют мастера. После грунтовки изделие 7-8 часов сушат и обязательно вручную покрывают несколькими слоями олифы (льняного масла). В течение дня изделие покроют олифой 3-4 раза. Последний слой высушат до «небольшого отлипа». Следующий этап — «лужение», то есть втирание в поверхность изделия алюминиевого порошка. После лужения предметы приобретают красивый бело-зеркальный блеск, и готовы для росписи. В росписи применяются масляные краски. Главные цвета, определяющие характер и узнаваемость хохломской росписи — красный и чёрный (киноварь и сажа), но для оживления узора допускаются и другие — коричневый, светлого тона зелень, жёлтый тон.





Выделяют роспись «верховую» (когда сначала закрашивают фон, а сверху остаётся серебряный рисунок) и «под фон» (сначала намечается контур орнамента, а потом заполняется чёрной краской фон). Кроме того, существуют разнообразные виды орнаментов:

«пряник» — обычно внутри чашки или блюда геометрическая фигура — квадрат или ромб — украшенная травкой, ягодами, цветами;

«травка» — узор из крупных и мелких травинок;

«кудрин» — листья и цветы в виде золотых завитков на красном или чёрном фоне;



Сушка

Расписанные изделия 4-5 раз покрывают специальным лаком (с промежуточной сушкой после каждого слоя) и, наконец, закаливают в течение 3-4 часов в печи при температуре $+150... +160\text{ }^{\circ}\text{C}$ до образования масляно-лаковой плёнки золотистого цвета. Так получается знаменитая «золотая хохлома».

