

Рафаэль

Санти

(1483 – 1520)





С самого детства Рафаэль
воспитывался в среде художников.
Его первым учителем стал отец –
Джованни Санти.



**Автопортрет
и
предполагаемые
автопортреты
Рафаэля**





Огромное
влияние
на будущего
художника
оказала
его учеба
у известного
живописца
Пьетро
Перуджино.

**П. Перуджино.
Видение
св. Бернарда,
ок. 1493**

Поиски
уравновешенной
композиции
были чуть ли
не главной задачей
в мастерской
Перуджино.

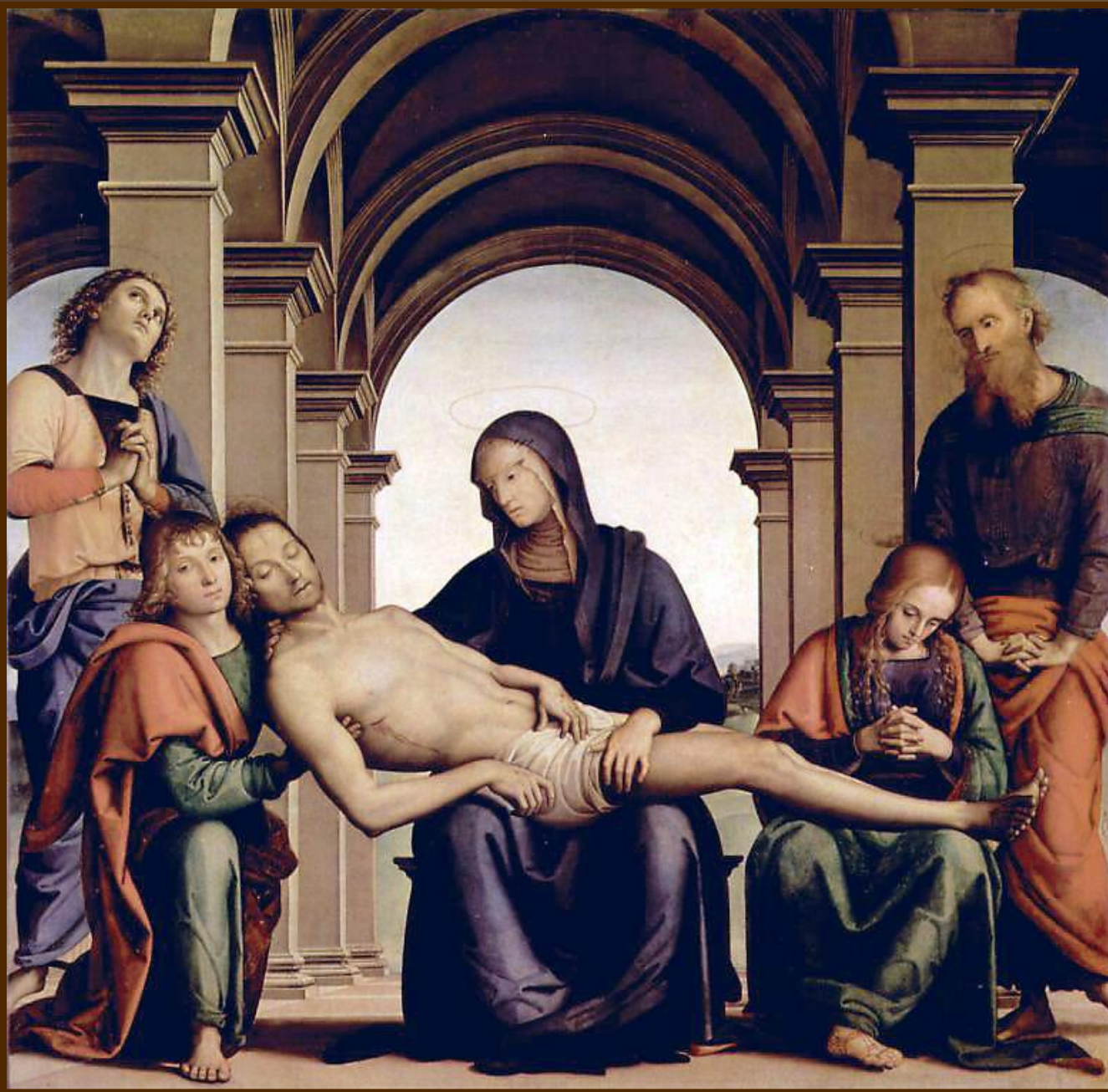
**П. Перуджино.
Поклонение пастухов,
1506-10**



Для достижения
гармоничности
картины старались
«очистить»
от посторонних
деталей.

**П. Перуджино.
Мадонна,
ок. 1501**

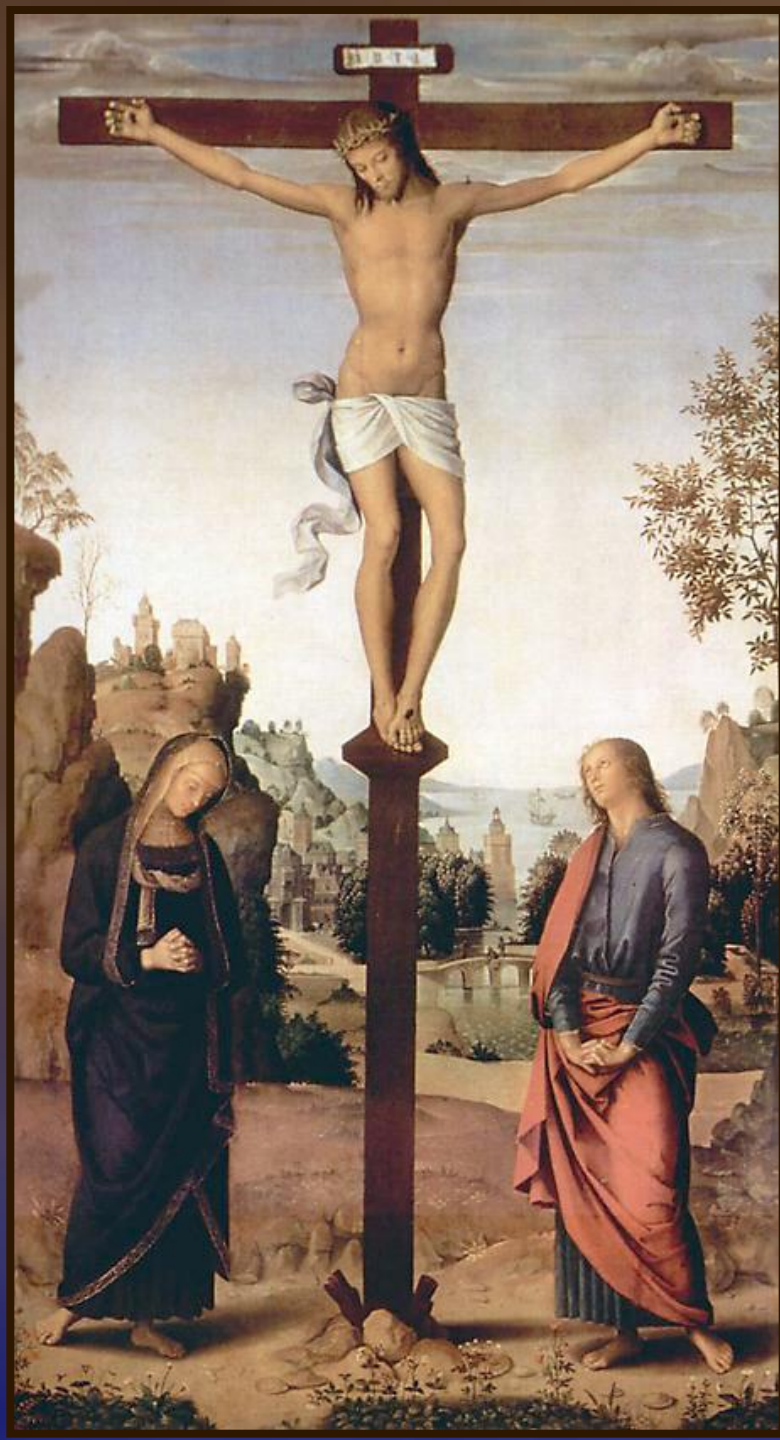




Сама композиция строилась по простым геометрическим схемам.

Они должны были помогать зрителю понимать картину.

П. Перуджино. Пьета, 1494-95



Крест воспринимался
как синоним выбора.

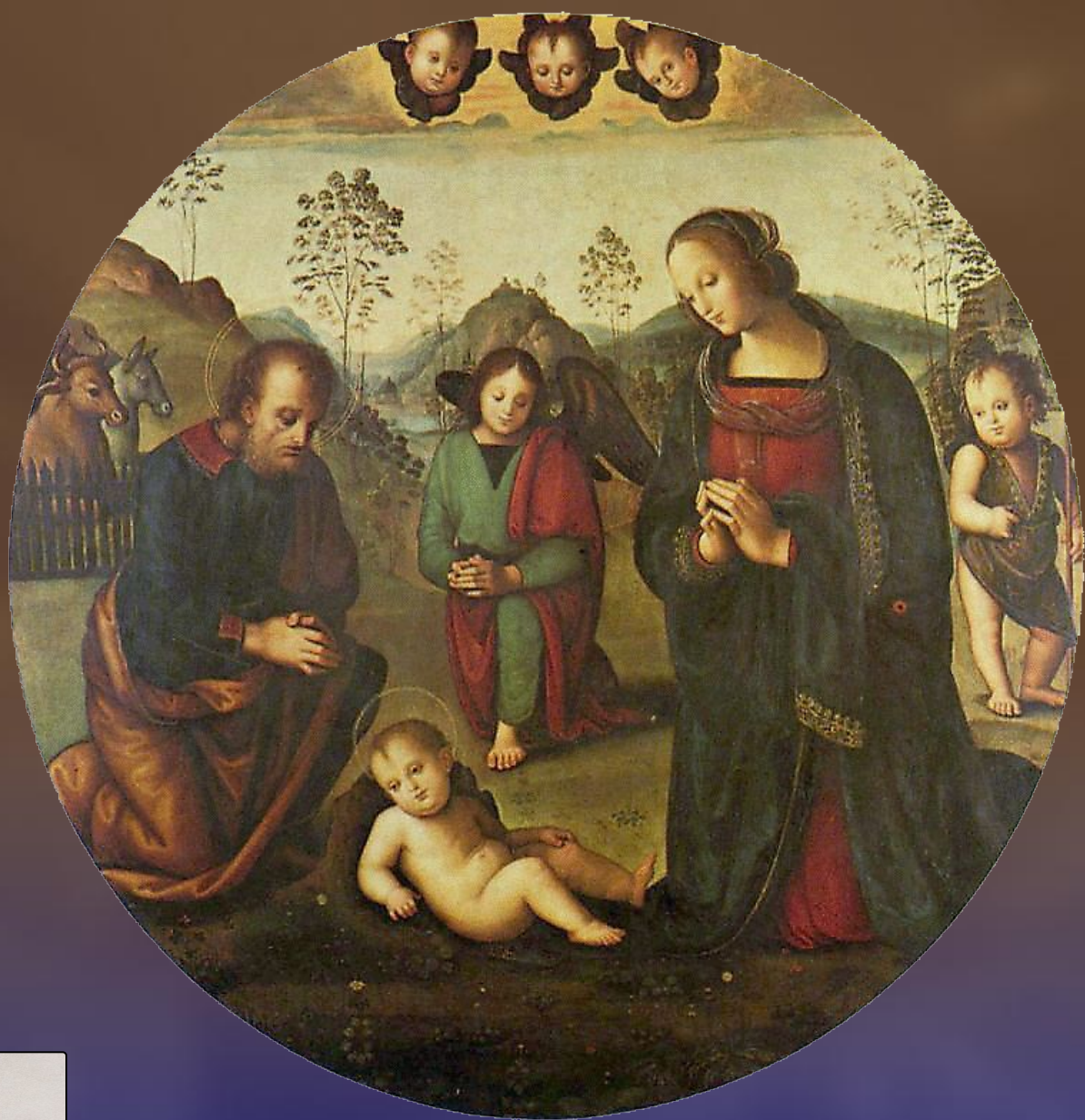
**П. Перуджино.
Распятие с Марией
и евангелистом Иоанном,
Средняя часть
Голицынского триптиха,
ок. 1482**

Треугольная композиция – устойчивость, уверенность.



П. Перуджино. Христос передает Петру ключи от Царствия небесного, фреска Сикстинской капеллы, 1480-82

Круг или овал –
самые гармоничные
композиционные
фигуры,
передающие
ощущение
покоя.



П. Перуджино.
Рождество Христово,
конец XV века

Очень чутко
в школе Перуджино
относились
к настроению
ландшафта
и архитектурным
деталям.

П. Перуджино.
Исцеление девочки
из цикла
«Чудесные дела
св. Бернарда»,
ок. 1473





**П. Перуджино.
Обручение Марии, ок. 1500-04**



**Рафаэль Санти.
Обручение Марии, 1504**

Флорентийский
период
в жизни Рафаэля
часто называют
«Периодом мадонн».



**Рафаэль Санти. Мадонна Конестабиле,
Мадонна с младенцем, 1504**



Основу живописного изображения Рафаэля всегда составляет рисунок.
У него подмалевки – это конструктивная основа будущего полотна.

**Рафаэль Санти.
Фрагмент картона
к «Святому семейству
с жемчужиной»,
1519-20**

Первенство рисунка позволяло добиваться четкости и гармоничности в линиях картины.



Рафаэль Санти. Портрет молодой женщины с единорогом, 1505-06

Многие произведения художника остались лишь в набросках.



Рафаэль Санти. Тайная вечеря, этюд, 1504



Особенно
ревностно
следит
художник
за
равновесием
масс
на картине.

**Рафаэль Санти.
Сон рыцаря,
1504-05**

Вслед за своими учителями художник воспринимал тондо как самый уравновешенный и гармоничный формат.



**Рафаэль Санти.
Святое семейство под
пальмой,
1506**



**Рафаэль Санти.
Мадонна Террануова,
1504-05**



Однако художник понимает, что уравновешенная статичная композиция часто мертва, и ищет средства динамизации картины.

Динамизация с помощью диагонального движения.

**Рафаэль Санти.
Битва св. Георгия
с драконом,
1505**

Иногда художник
динамизирует
композицию
с помощью
света,
предвосхищая
находки
барокко.

**Рафаэль Санти.
Освобождение Петра,
Станца Элиодоро,
1513-14**



Римский период творчества Рафаэля заполнен работой в Сикстинской капелле Ватикана.

Здесь он расписывает несколько комнат (станц).





Рафаэль Санти. Станца Д'Элидоро, 1509-10



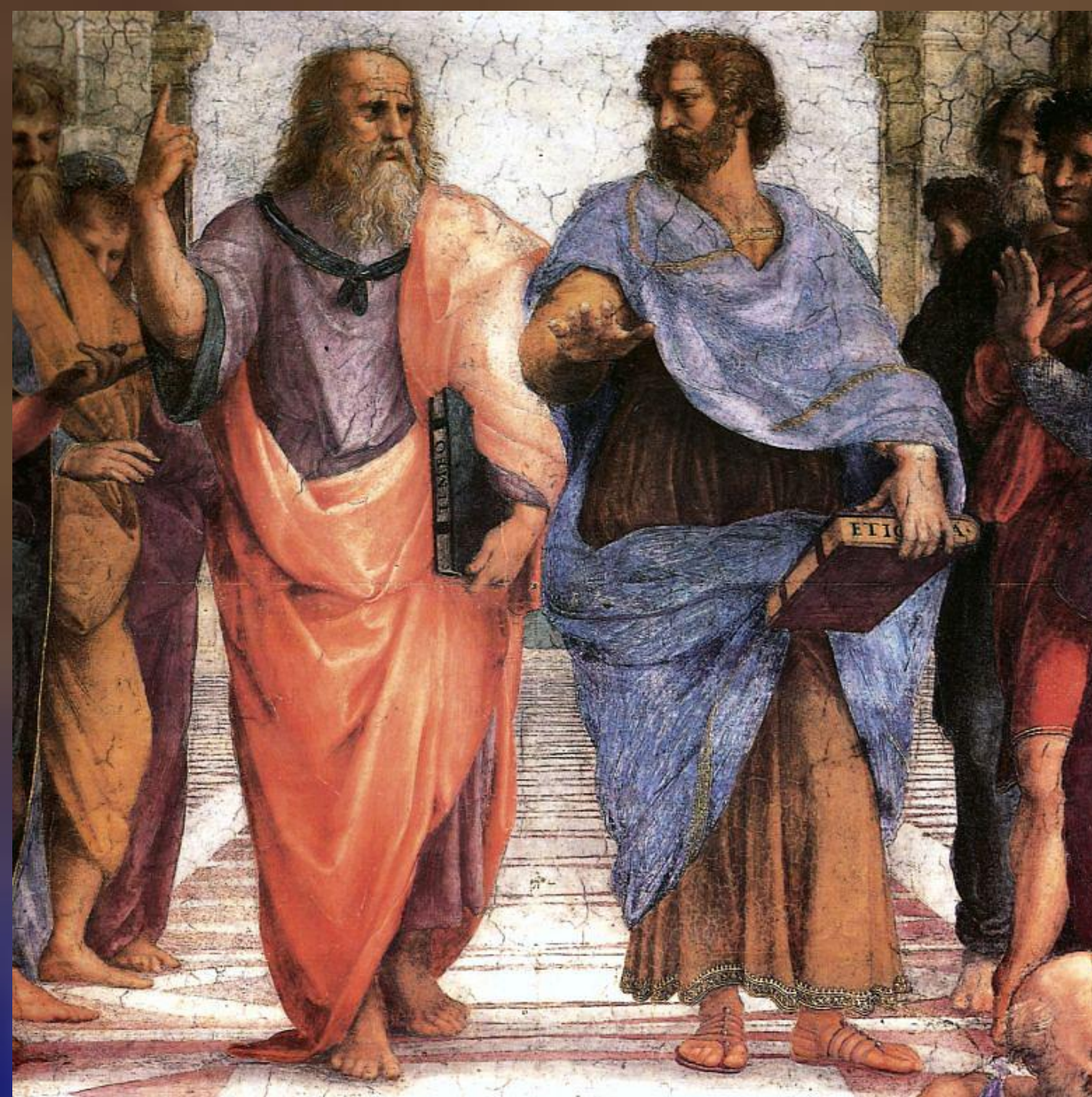
Рафаэль Санти. Станца дель Инчендио ди Борго, 1509-10

Особенно знаменита его фреска «Афинская школа», где собраны многие выдающиеся древнегреческие философы.



С помощью изображения художник пытается включить зрителя в пространство фрески, убирая передний план и раздвигая пространство вширь и вглубь.





Точка схода
(спорящие
Платон
и
Аристотель),
наоборот,
движется
на зрителя.



Зороастр



Сократ

Уникальны и выразительны портреты философов на фреске Рафаэля.



Пифагор



Эпикур

Некоторые фигуры
философов –
это портреты
современников
Рафаэля.

**Евклид
(Браманте)
и его
ученики**



Портреты Рафаэля
интересны
столкновением
внутреннего мира
персонажей
с их внешним видом.

Рафаэль Санти.
Портрет кардинала,
1510-11



Писатель
и политический
деятель
Бальдассаде
Кастильоне
дал описание
«универсального
человека»
Возрождения.

**Рафаэль Санти.
Портрет
Бальдассаре
Кастильоне,
1514-15**



**Рафаэль Санти.
Женский портрет
(Донна Велата),
1516**



Даже в карандашных
набросках
передает художник
внутренний мир
человека.

**Рафаэль Санти.
Портрет мальчика,
1502-03**





Над своим
крупнейшим произведением,
«Сикстинской мадонной»,
Рафаэль работал
по заказу монастыря
св. Сикста в Пьяченце
в 1513-14 годах.

Рафаэль Санти.
Этюд к картине
«Сикстинская мадонна»,
1512-13

Главная идея произведения – жертвенное несение божественного сына из мира абсолютного света в земной мир.

Именно поэтому Рафаэль использует здесь вертикально-глубинную композицию.



Как и в «Афинской школе»,
художник снимает
разделение пространства
картины и пространства
зрителя.

Из мира зрителя
в картину дует ветер,
в сторону земного
мира указывает св. Сикст.



Но композиция картины
и замкнута, согласно
всем канонам
Возрождения.
Путти на переднем плане
отмечают границу.



Как и на иконе необычайно точно полотно решено в цветовом отношении.

Синий плащ Богоматери отражает ее связь с небом.

Зеленый цвет занавеса словно отмечает границу миров – небесного и земного.

Духовное богатство св. Сикста отражено в золотом одеянии.

Белоснежные лица-облака – символ чистоты.

Красный – цвет жертвенной крови Христа.

