

# Романский стиль

- Романский период европейского Средневековья начинается в X веке - время некоторого затишья после многочисленных междоусобных войн
- К этому времени из обширной империи Карла Великого складываются отдельные европейские государства, которые еще не успели приобрести культурную самостоятельность и своеобразие

Культура каждого из них была вариацией на общеевропейскую тему

Однако раздробленность земель еще оставалась значительной, поэтому многие замки, монастыри и городские сооружения более походили на крепости

**С развитием торговли в XI-XII веках все большую роль начинают играть города**

**Они защищались рвом и мощными крепостными стенами (часто в несколько рядов) с высокими дозорными башнями**

**Стены эти сдерживали разрастание города вширь, и ему поневоле приходилось расти вверх, увеличивая этажи строений**

**Каркассон  
Общий вид Аэрофотосъемка  
Городские стены и башни  
13 и 14 вв.**







## Château et remparts de Carcassonne



Vous êtes ici  
 Rue aux Herbes / Église aux  
 Office de Tourisme  
 Tourist Office  
 Toilettes  
 Sales  
 Téléphone  
 Public phone  
 La cour d'honneur du château est accessible  
 The main courtyard is accessible  
 Remparts accessibles à partir du château  
 Ramparts accessible de l'extérieur

План крепости  
 Каркассон ,  
 Франция





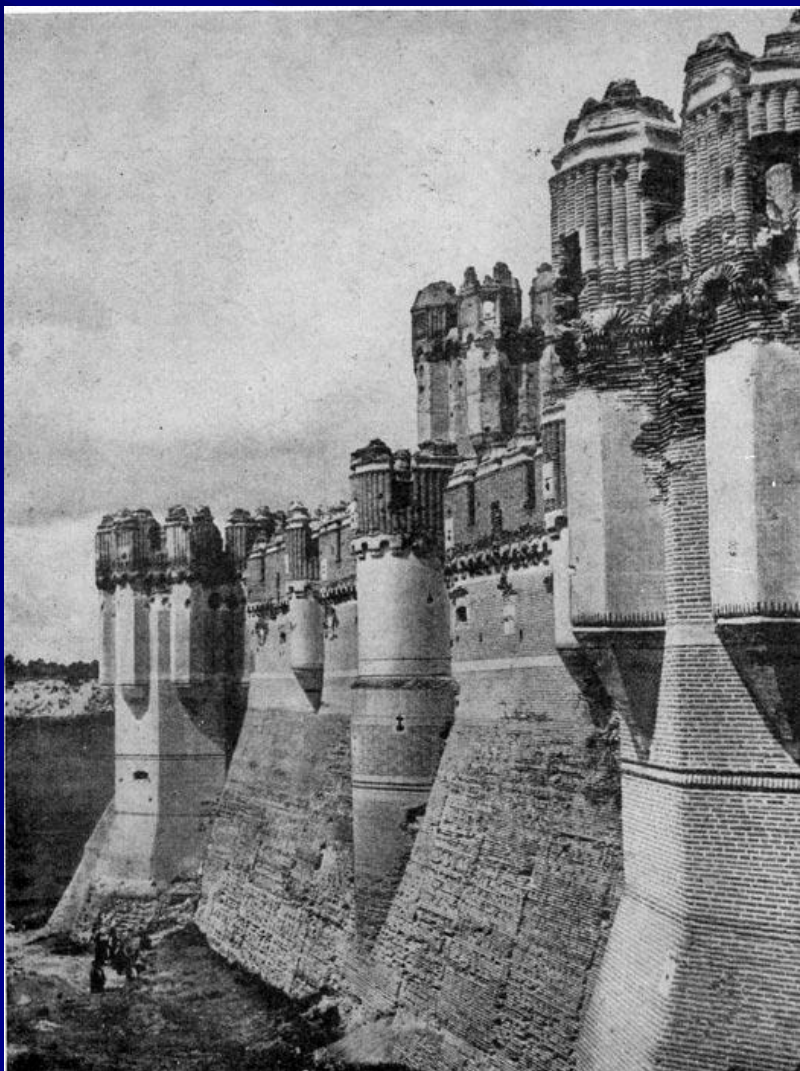
*Для романского периода характерен тип замкнутого укрепленного жилища феодала - замка, обычно возводившегося на возвышенном и труднодоступном для противника месте*

*Уже к X в. сложился тип укрепленного жилища в виде башни - донжона, окруженного валами и рвом*



- С конца XI в. для жилища феодала начинают строить отдельное здание, оставляя за донжоном функции оборонительного сооружения, служащего феодалу убежищем при взятии противником оборонительных стен
- Глубоко функциональная архитектура замков отличалась суровой простотой
- Массивные стены и башни, узкие окна, общее выражение неприступности составляли его типичные черты

**Испания**  
**Замок Ла Кока**  
**12-15 вв. Фрагмент стены**



**С XI в. территория замка  
оказалась  
каменной крепостной  
стеной с башнями  
В систему оборонительных  
сооружений замка  
часто входили рвы,  
ворота с  
надвратной башней  
и другие виды укреплений**

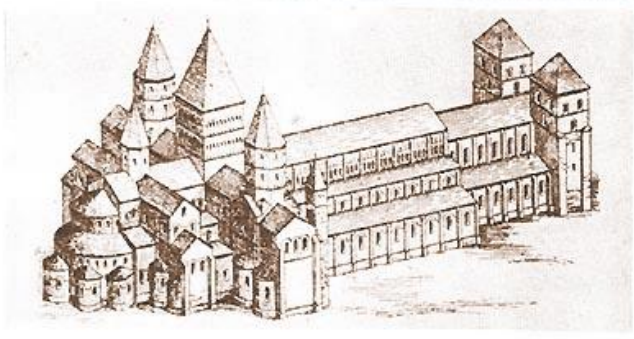
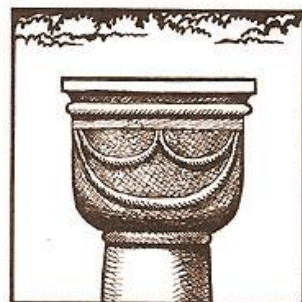
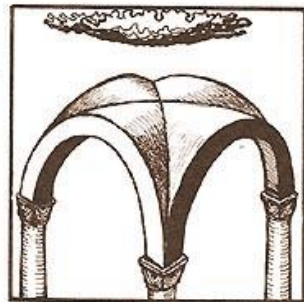
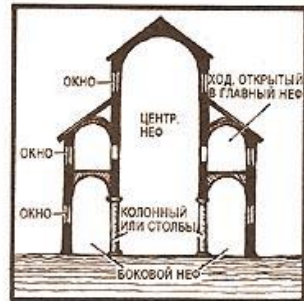
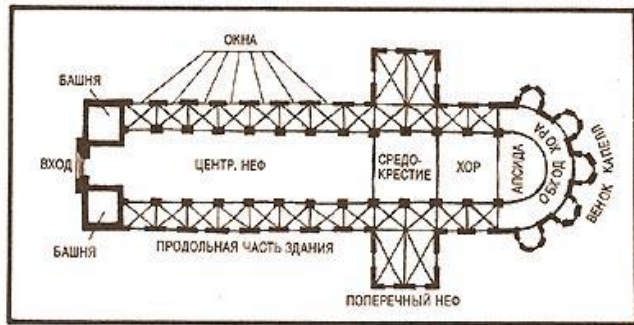
- *Нижний этаж донжона занимали кладовые, второй - жилье владельца, на третьем этаже находилось помещение для слуг и охраны, подземелье было занято тюрьмой, а крыша оставалась свободной для дозорных*
- *Поскольку донжон часто был последним убежищем обитателей замка, то вход в него устраивали сразу на второй этаж (до 15 метров от земли), куда вела легкая, поднимаемая при осаде, лестница*

- *Однако жить все время в башне было неудобно, и в XII веке все чаще рядом с донжоном строится отдельный дом феодала*
- *Комплекс замка включал также отдельную капеллу для молений и массу хозяйственных построек во дворе*
- *Особенно пышными дома феодалов получались у членов королевского дома*
- *Это были целые дворцы*



# Романский стиль

В романский период  
каменные арки и  
своды получили  
столь широкое  
применение, что  
саму романскую  
культуру часто  
называют  
"культурой  
полукруглой арки"

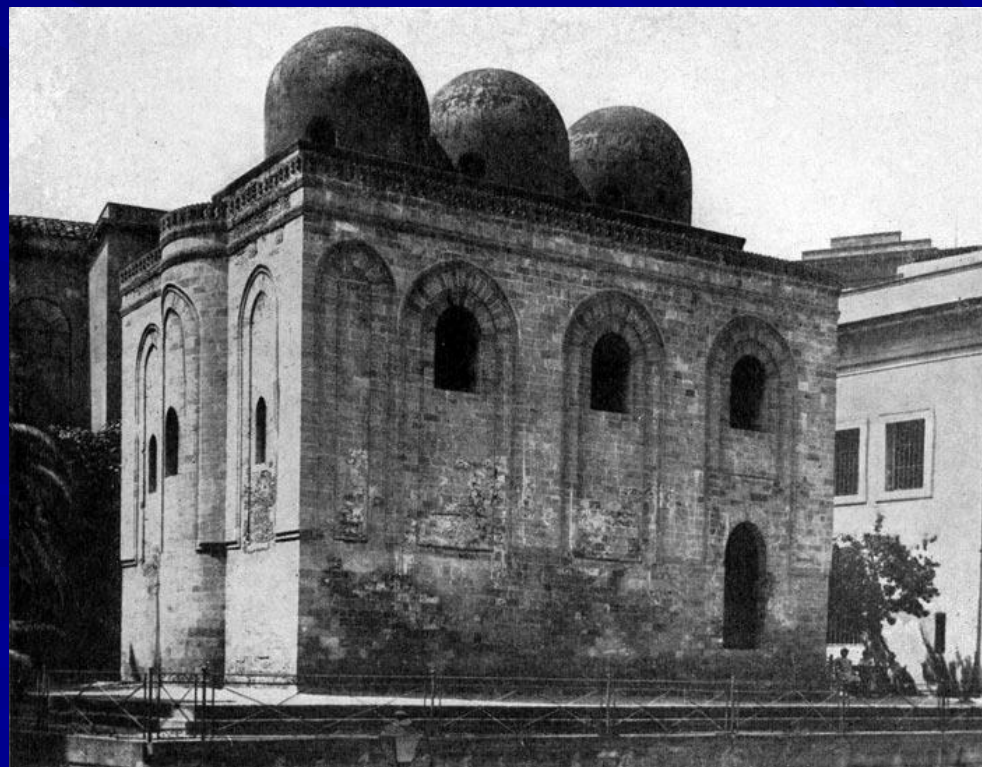


- *Более всего мировоззрение этого периода Средневековья отразилось в конструкции романского собора*
- *Композицию в Средневековье понимали буквально, как складывание, составление нового из готовых форм*
- *Это проявилось во всех искусствах, но более всего в архитектуре*
- *И сегодня романский собор кажется нам как бы составленным из нескольких самостоятельных объемов как из кубиков*



**Церковь  
Сан Катарльдо в Палермо  
Вид с северо-востока  
Начата в 1161 г.**

**Церковь Троицы  
в Кане  
Западный фасад**





- ***В романскую эпоху сложились основные конструктивные особенности собора, доведенные в следующих веках до совершенства в готике***
- ***Основой храма служила форма римской базилики - царского служебного помещения, где в римское время хранились архивы и происходили судебные заседания***
- ***После признания христианства в качестве государственной религии Римской империи христианским общинам были отданы многие базилики для богослужения***

- *Длинные зальные помещения были разделены внутри колоннами на три продольных коридора*
- *Позже их назовут «кораблями» или «нефами»*
- *В самом конце центрального коридора, где раньше хранились архивы, теперь устроили алтарь*
- *А перед входом - небольшой дворик и фонтан для омовения перед молитвой*
- *Своеобразно решалась проблема освещения базилики*
- *Центральный коридор (неф) делали значительно выше и оконные проемы в нем устраивали над кровлею боковых коридоров*



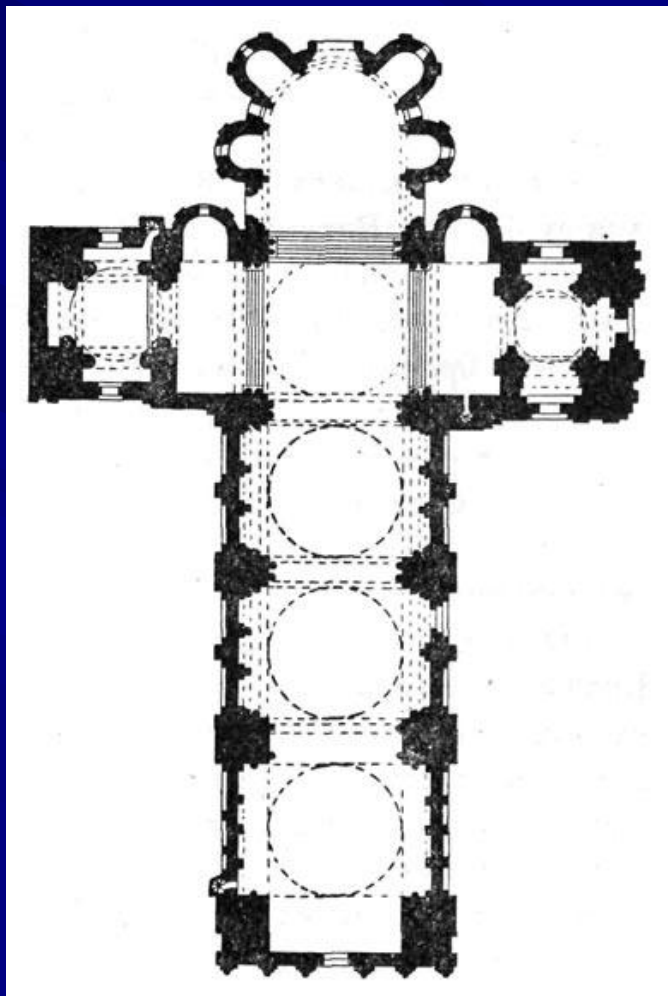
*Церковь Троицы  
в Кане*

*1059-1066 гг.*

*Перестроена в  
1120-1140 гг.*

*Внутренний  
вид Стена  
среднего нефа*





*Со временем,  
когда количество  
молящихся увеличилось,  
пришлось пристраивать  
поперечный коридор  
(транsept –  
"пересекающий")  
Таким образом, в плане  
все здание получило  
форму  
католического  
четырёхконечного креста*

*Собор в Ангулеме  
План  
Форма латинского креста*

**В соответствии с идеологией христианства романский храм делился на три части:**

- притвор (в Западной Европе его называют "нартекс"),
- корабли или нефы
- алтарь

**При этом части символически уподоблялись человеческому, ангельскому и божественному мирам или телу, душе и духу**

- **Восточная (алтарная) часть храма символизировала рай и была посвящена Христу**
  - **Западная - ад - была посвящена сценам Страшного Суда**
  - **Северная олицетворяла смерть, мрак и зло**
  - **Южная часть посвящалась Новому Завету**
- В то же время сам Христос говорил, что он есть «путь, истина и жизнь», и потому проход верующего от западного портала (входа в храм) к алтарю символизировал путь его души из мрака и ада к свету и раю**



*Внутреннее пространство романского храма - это пещера, в которой погребли распятого Христа и из которой он воскрес*

*Потому это пространство еще сумрачно и приземисто*

*За счет узких окон-бойниц в нем господствует резкий контраст яркого света и глубокой тени*

*Еще в старых римских катакомбах, где устраивали свои храмы скрывавшиеся от преследований римских властей первые христиане, свет лился сверху через круглые отверстия в потолке*

*Так и в романском соборе, свет в храм устремлялся сверху и ярко освещал только определенные части интерьера*



**Англия**  
**Собор в Дерхеме**  
**1096-1133 гг.**  
**Общий вид с юго-запада**

**Собор в Дерхеме**  
**Внутренний вид**



**В романскую эпоху четко разделялось три понятия времени (три его уровня)**

**Земное время мыслилось как историческое, линейное**

**Здесь будущее однозначно переходило в настоящее и прошедшее**

**Этому пониманию времени соответствовали многие повествовательные мотивы в скульптурах и росписях соборов, составляя длинные горизонтальные ленты на темы библейских и евангельских сцен**





**Адам и Ева Капитель из  
монастырской церкви  
Сен Пьер в Кюни 1109-  
1113 гг. Кюни, Музей.**

**Эпизоды из  
Апокалипсиса  
Фрески церкви Сен Савен  
сюр Гартан  
Начало 12 в.**





**Время космоса, его разворачивания осмысливалось как циклическое, все время повторяющееся во временах года, движении солнца и звезд**

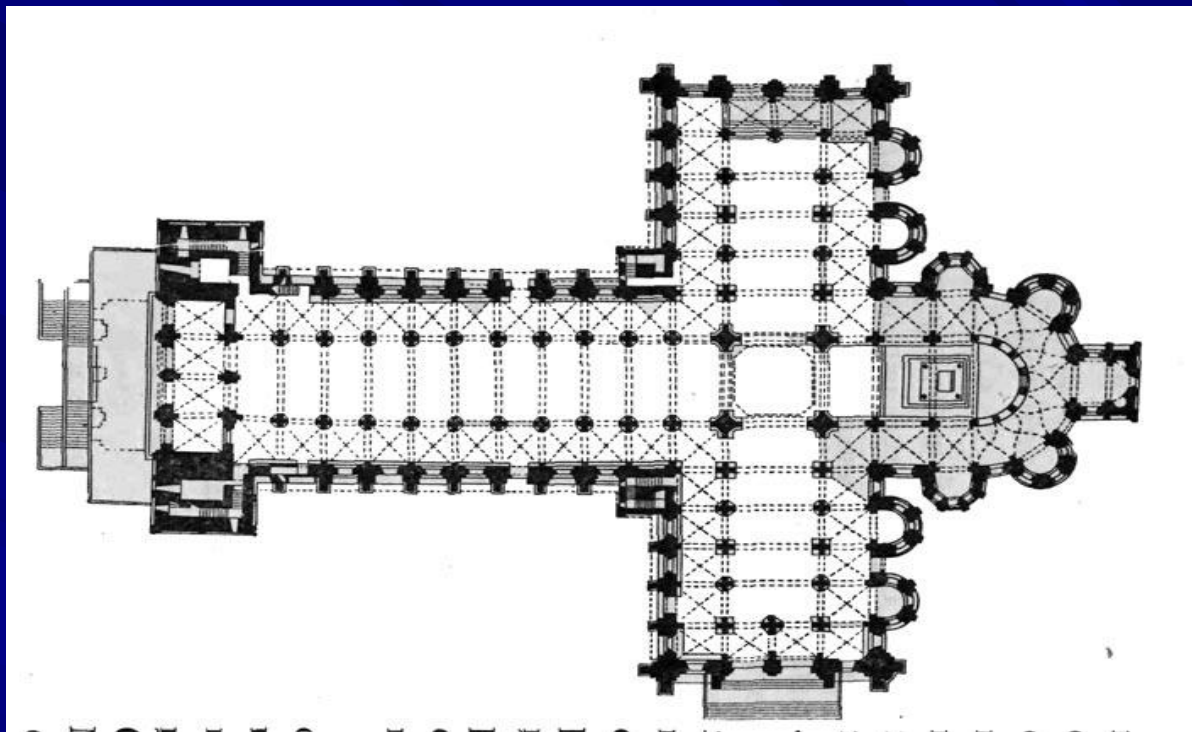
**Этот уровень времени пытались передать в многочисленных круглых розетках с изображениями на темы времен года, знаков зодиака, сельскохозяйственных работ**





*Аллегорические  
изображения  
месяцев*

*Рельефы собора  
Парижской  
Богородицы  
1210-1225 гг.*



*Испания  
Собор в Сант Яго  
де Компостела*

*Третьим уровнем восприятия времени считалась вечность, где все всегда присутствует*

*Этот уровень яснее всего отражен в самой структуре храма, в его форме креста, а также в устремленности вверх*



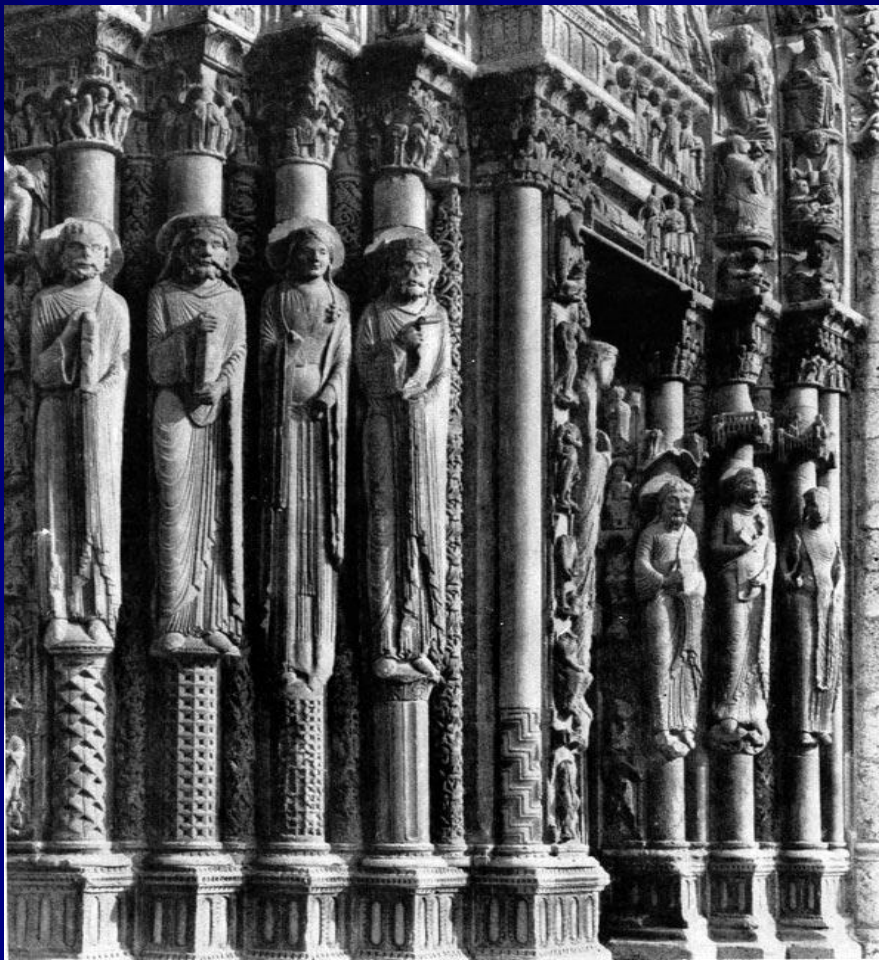
- Самыми важными точками на символическом пути верующего в храме становились начало пути (портал) и цель этого пути (престол)
- Форма средневекового портала уже сама по себе символична
- Квадрат двери, перекрытый полукруглым тимпаном, символизировал землю, перекрытую небом
- Недаром латинское слово "arcus" переводится как «арка, дуга, лук, свод, изгиб, радуга»
- Особенно по душе было средневековым авторам значение арки как радуги
- Ведь по средневековым понятиям радуга - мост между землей и небом



*Церковь Сен Пьер в Муассаке  
Главный портал  
1-я половина 12 в.*

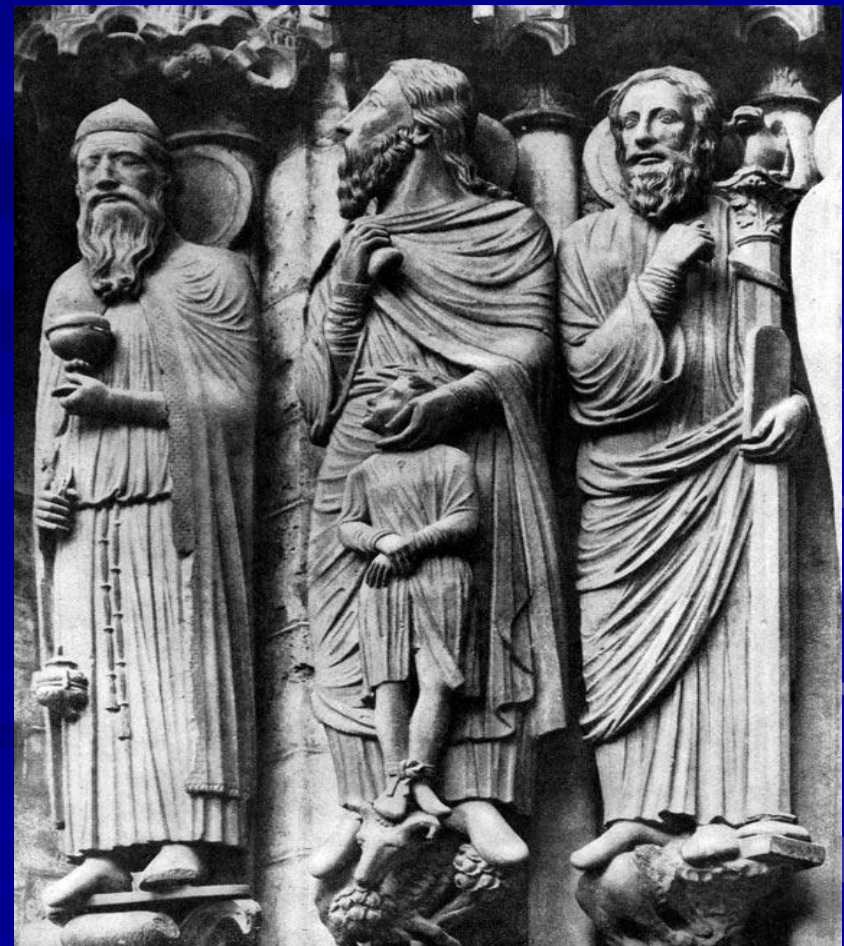
- *Входной портал символизировал Силу и Могущество, переход из мирской жизни в священную*
- *Символизировал он и Христа, ведь сам Христос говорил: «Я семь дверь: кто войдет Мною, тот спасется, и войдет, и выйдет, и пажить найдет»*
- *Имел символическое значение и размер двери*
- *Их устраивали суживающимися за счет уменьшающихся арок, опираясь на евангельское: "Входите тесными вратами, потому что широки врата и пространен путь, ведущие в погибель, и многие идут ими; потому что тесны врата и узок путь, ведущие в жизнь, и немногие находят их"*





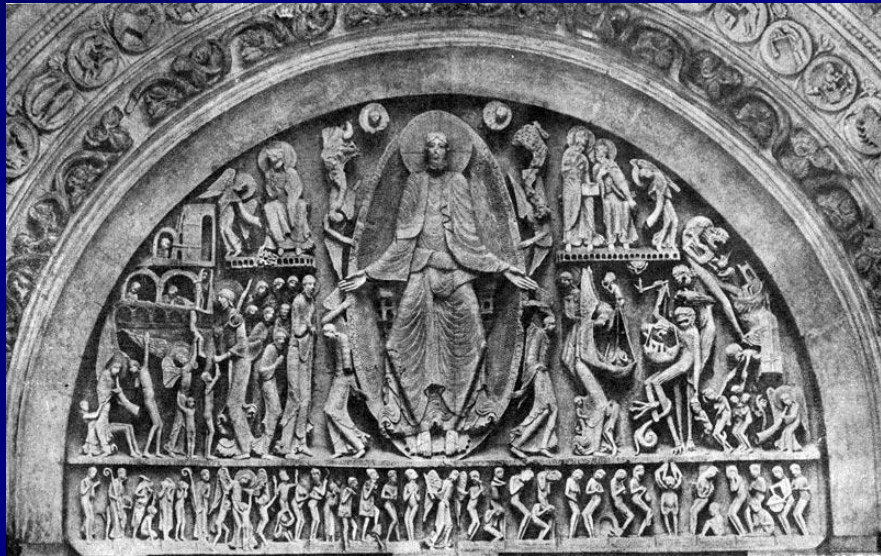
*Собор в Шартре Порталы  
западного фасада  
(так называемый  
Королевский портал)  
Около 1135-1155 гг.*

*Жертвоприношение  
Авраама  
Скульптурная группа собора  
в Шартре  
Портал северного фасада  
трансепта*





**Страшный суд**  
**Тимпан собора в Отене**  
**1130-1140 гг.**



**Центральная фигура Христа как бы рассекала тимпан на две части, простирая руки над праведниками и грешниками**

Весь портал (вместе с тимпаном) при этом старались выстроить так, чтобы он вписывался в круг

Особенно ярко в романских (а позднее и в готических) соборах проявилась символика портала как врат для перехода в «мир иной»

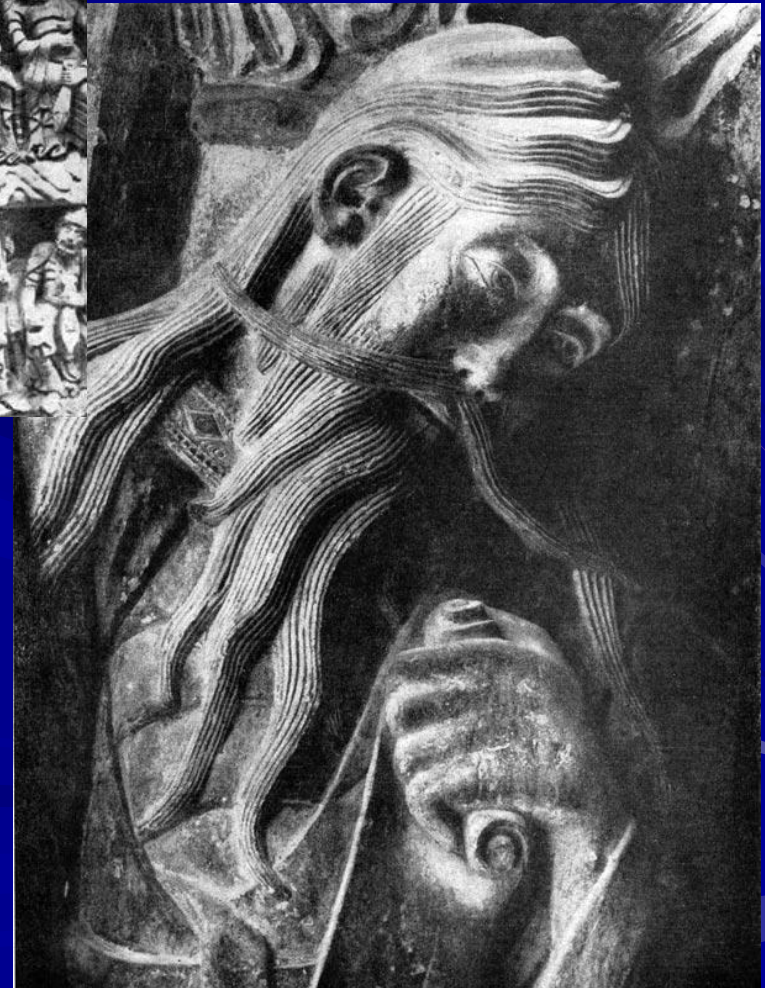
Эта символика рождала и темы украшений портала

Чаще всего на тимпане изображался Страшный суд



*Пророк Исая  
Статуя портала  
церкви в Суйяке  
Середина 12 в.*

*Видение Апокалипсиса  
Тимпан главного портала  
церкви Сен Пьер в Муассаке  
1-я половина 12 в.*







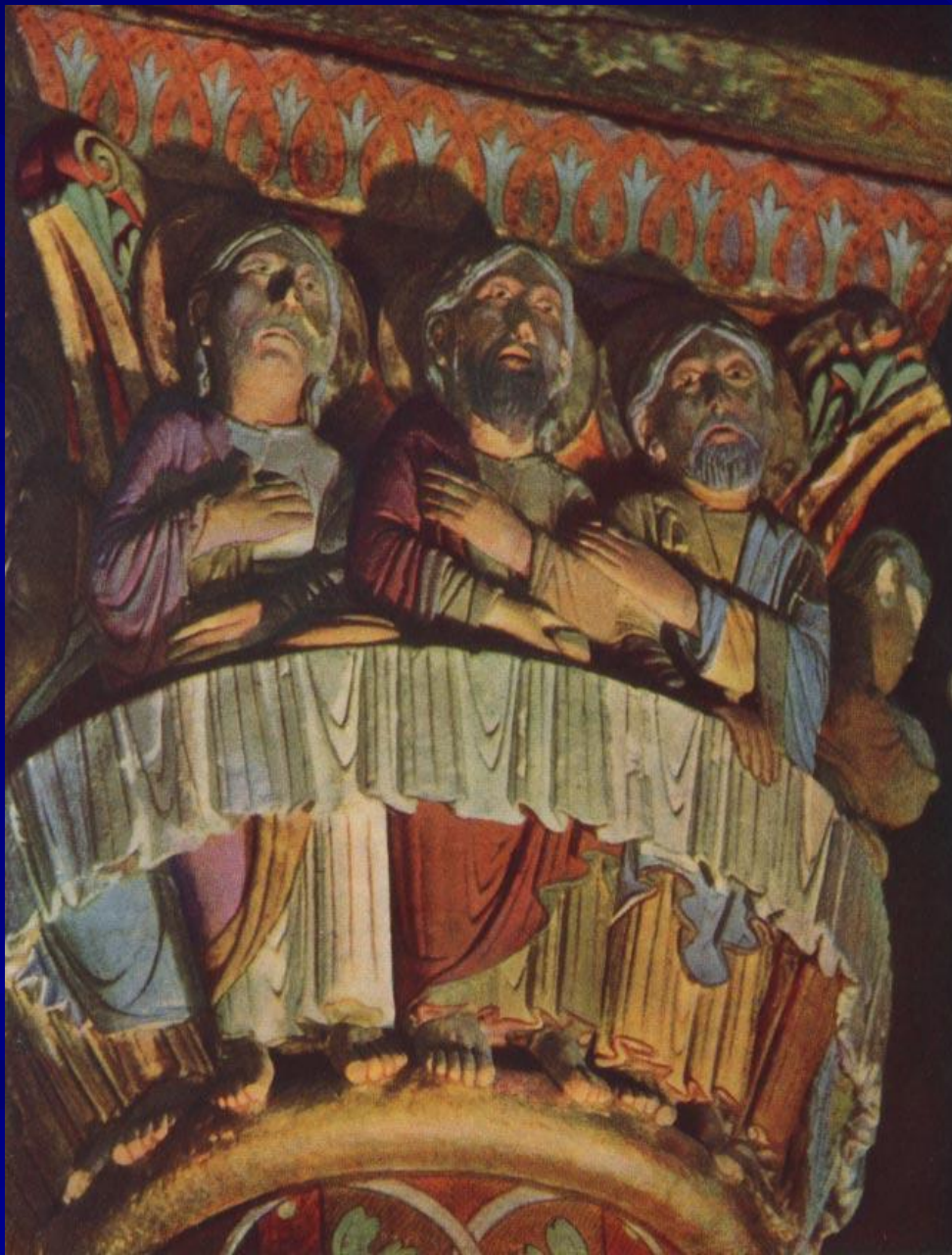
*Собор Нотр-Дам в  
Лане*

*Проект 1160 г.,  
завершено в 13 в.  
Западный фасад*

*Роза (круглое окно)  
на фасаде над  
порталом появилось  
уже в романское  
время и часто  
символизировало  
солнце, Христа или  
Деву Марию, про  
которую говорилось,  
что она - "роза без  
шипов"*

- *Романский храм сильно различался внутри и снаружи*
- *Если наружный вид храма был скорее мрачным, крепостным, то внутри он должен был напоминать о царстве Божьем*
- *Росписями покрывались практически все стены*
- *Расписывались даже скульптуры*
- *Стволы колонн, и те были раскрашены*
- *На наружные стены храма выливались только росписи портала (тимпана и поддерживающих его колонн)*





*Тайная вечеря  
Скульптурная  
капитель  
церкви Сен  
Поль в Иссуаре  
Франция  
Середина 12в.*

# Своеобразным и типичным украшением храма становятся скульптуры



**Особенность романской скульптуры - она составляет одно целое со стеной, как бы извлекается из нее**

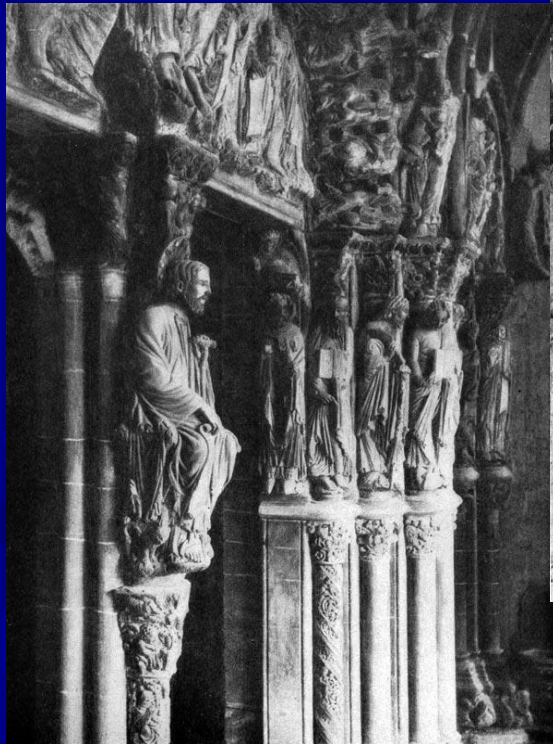




*Большое место в романском (а потом и в готическом) соборе занимают статуи реальных исторических лиц*

*Это либо донаторы (дарители, держатели храма), либо короли и князья, захороненные в соборе*

*Испания  
Собор Сант  
Яго де  
Компостела  
Скульптура  
Портика  
славы  
1183 г.*



*Св. Теодор в  
образе рыцаря  
Статуя собора в  
Шартре  
Портал южного  
фасада  
трансепта  
Фрагмент.  
1235-1240 гг.*

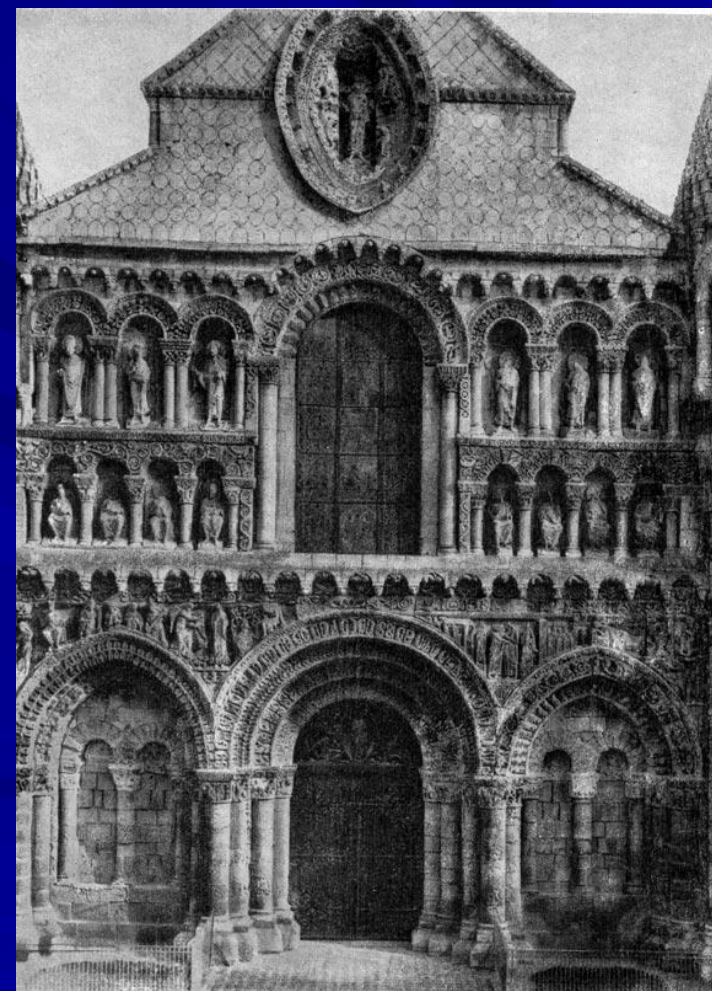


- *Если в храме устраивалось три портала (тогда они символизировали новозаветную Троицу), то центральный, "княжеский" портал украшался скульптурой богаче боковых*
- *Фигуры располагали здесь часто не только в поле тимпана, но и среди колонн, поддерживающих многочисленные порталные арки*
- *Вообще, статуя-колонна типична для средневековья*
- *Она отражает понимание святых и отцов церкви как "столпов церкви"*



Церковь Нотр-Дам ла  
Гранд в Пуатье  
к. 12 в.  
Западный фасад

Церковь аббатства  
Сен Жиль 1160- 1170  
гг.  
Западный фасад



# **Разнообразие форм романской архитектуры**

- **Множество направлений, существовавших в различных областях Западной Европы, отражали местные традиции и художественные вкусы**  
**во Франции** выделялись школы Бургундии, Прованса, Аквитании и др.,  
**в Германии** - Саксонская и Рейнская школы  
**в городах, прилегающих к Адриатическому побережью**, заметно было влияние византийской архитектуры