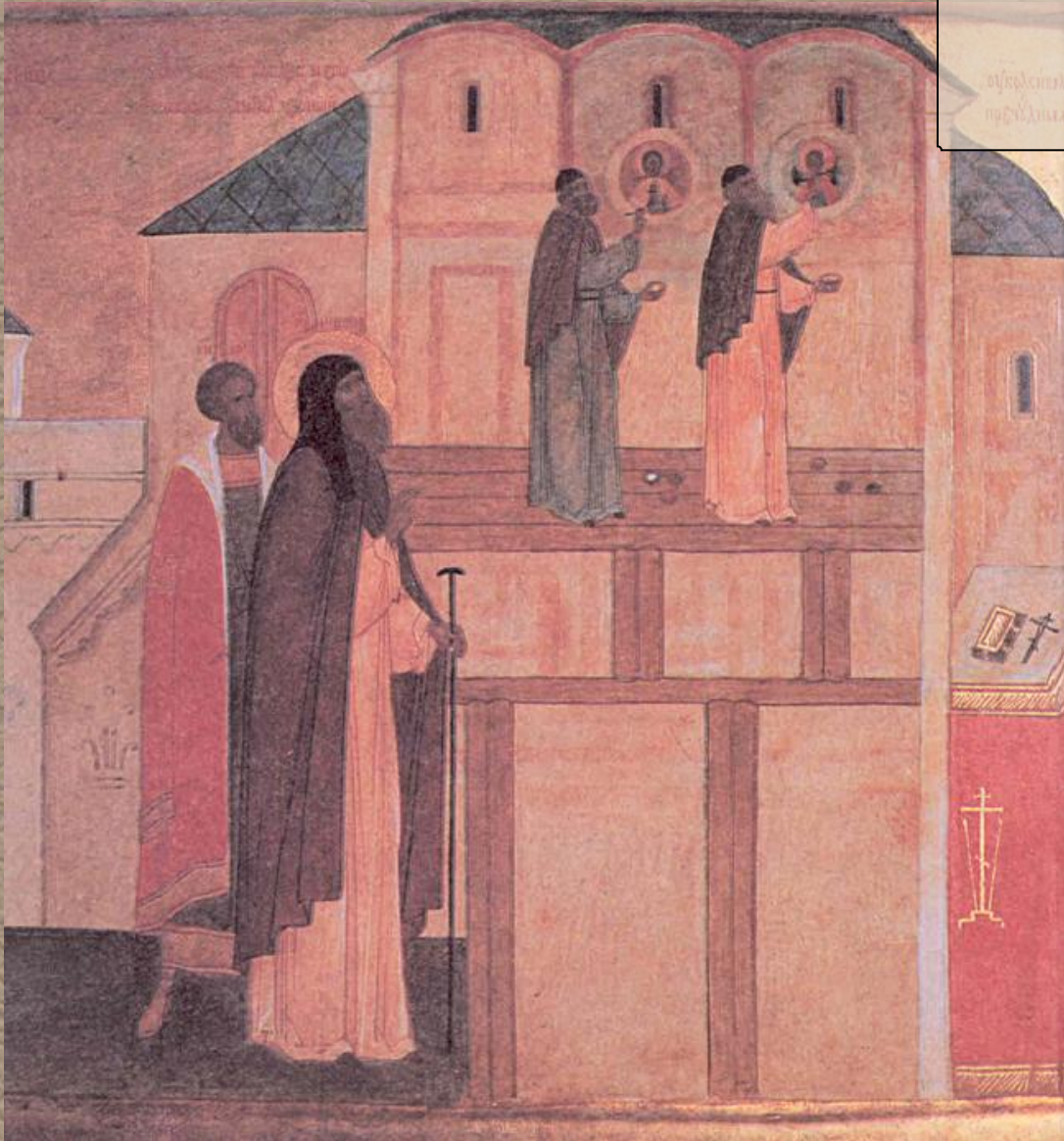
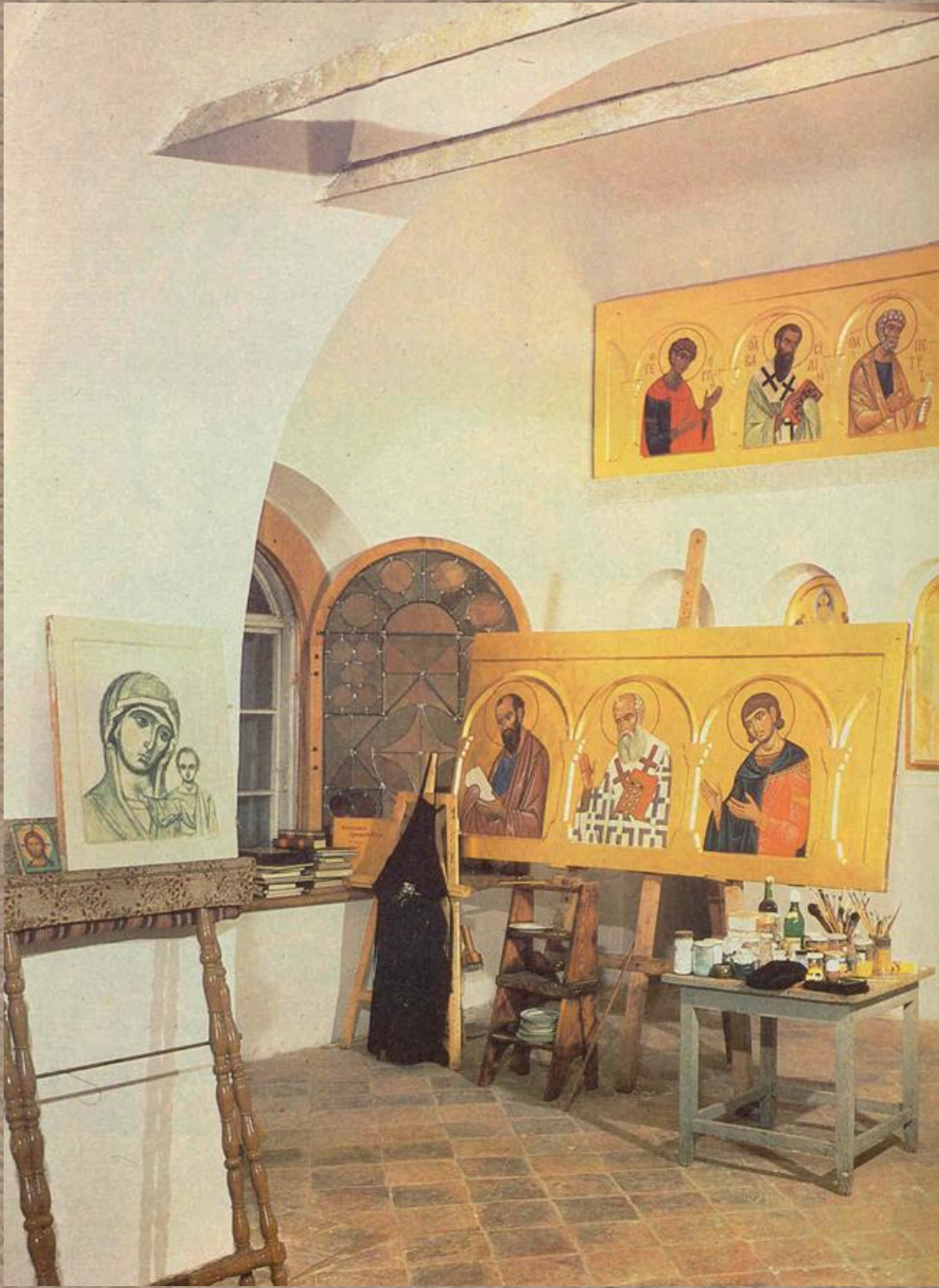


РУССКАЯ
ИКОНА



Иконописная техника





**Труд иконописца
на Руси всегда
считался делом
божественным.**

***«Икона – это символ
Царства Христова,
его явление преображенной
и прославленной твари.***

***Икона рождается
из живого опыта Неба,
из Литургии.***

***Поэтому иконописание –
процесс литургический,
а иконописец – служитель».***



Архимандрит Зинов



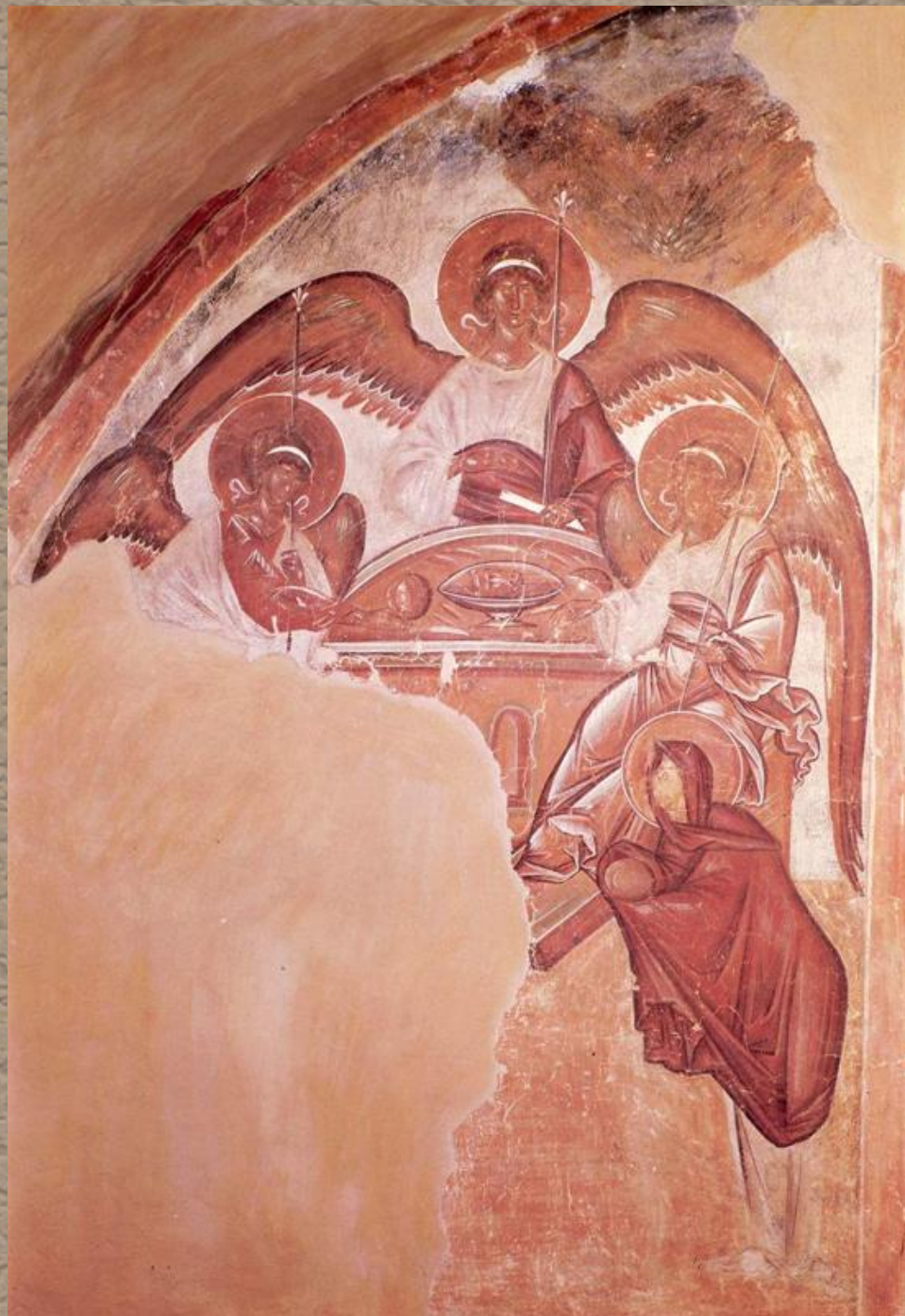
***«Икона – вовсе
не способ самовыражения,
не копирование
и не подражание,
а молитва иконописца».***

Игорь Кислицын

**Святой образ
может быть выложен
на стене храма
в технике мозаики.**



***Чаще стены храма
украшали живописными
образами, исполненными
в технике фрески.***



**Но особой
любовью
на Руси
пользовались
иконы –
живописные
образы,
выполненные
на досках
темперными
красками.**



*Сначала иконописец
тщательно подготавливал
доску, соединяя несколько
брусков шпонкой.*

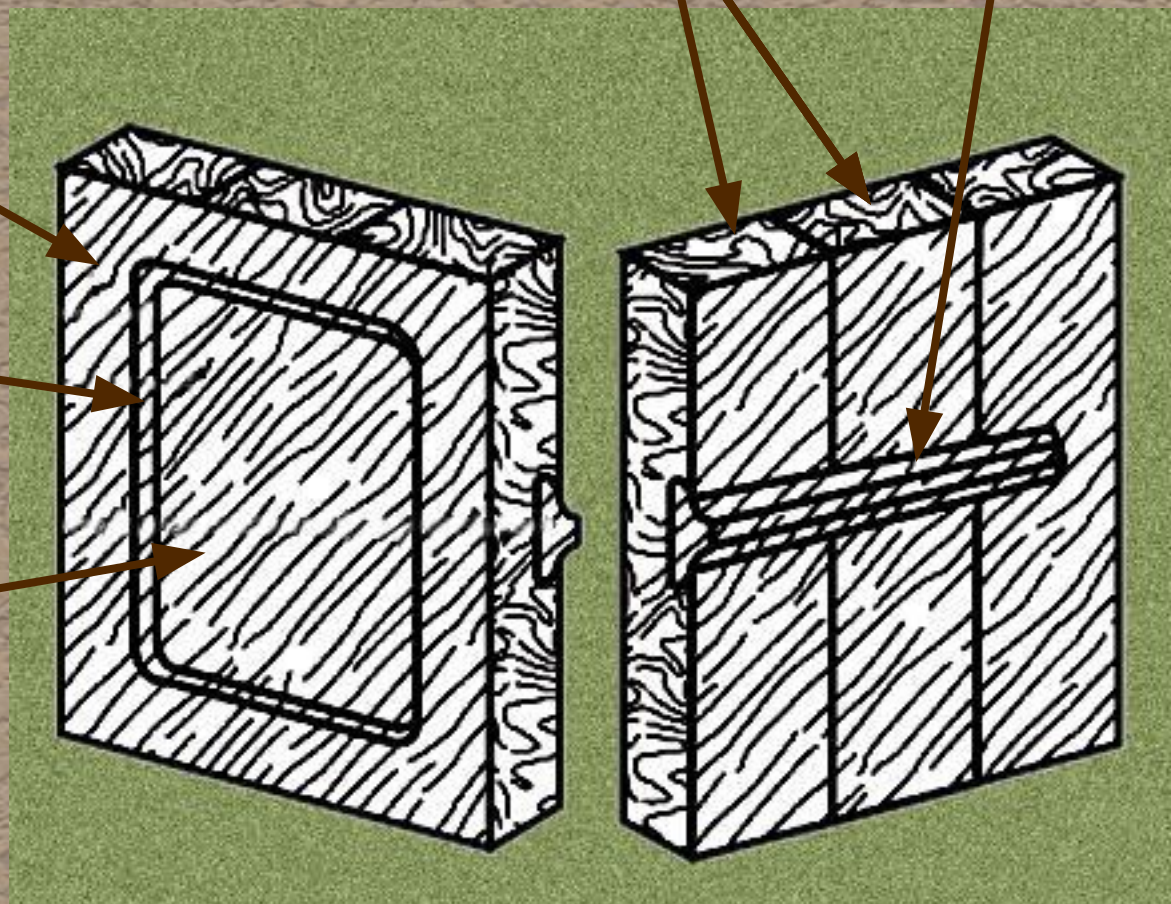
Врезная шпонка

Бруски

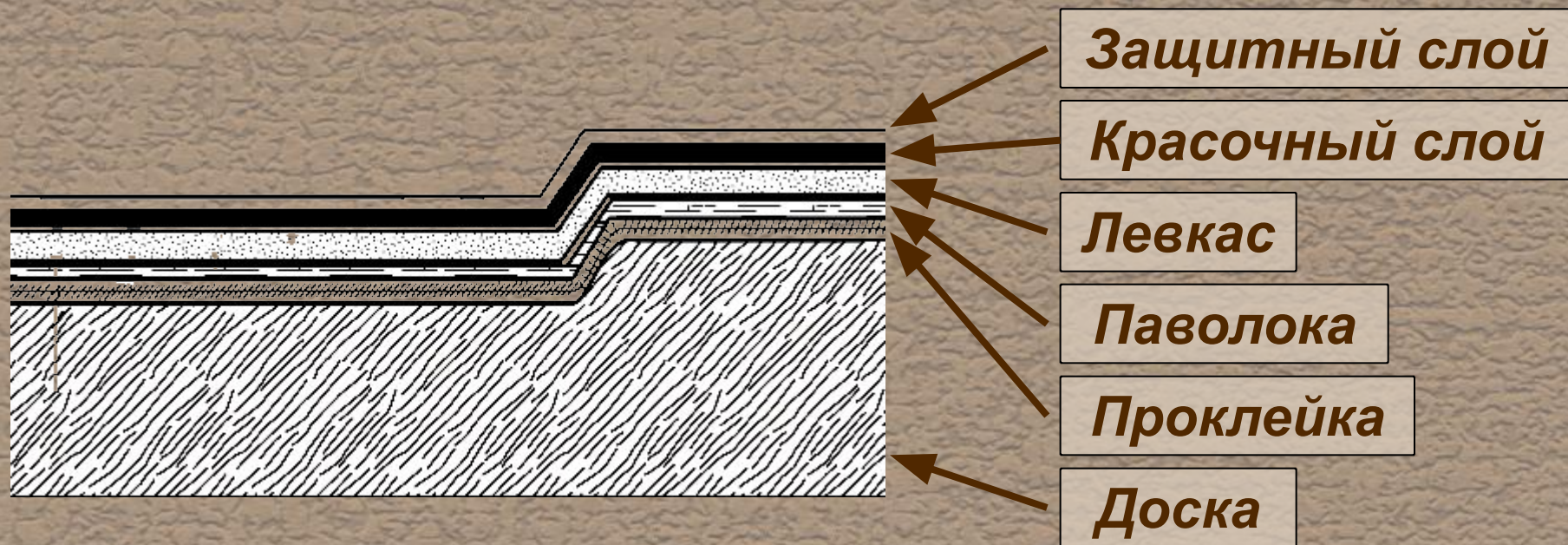
Поле

Лузга

Ковчег



Хорошая икона состоит из нескольких слоев.



Паволокой называют ткань, которой оклеивают доску, предохраняя образ от растрескивания.

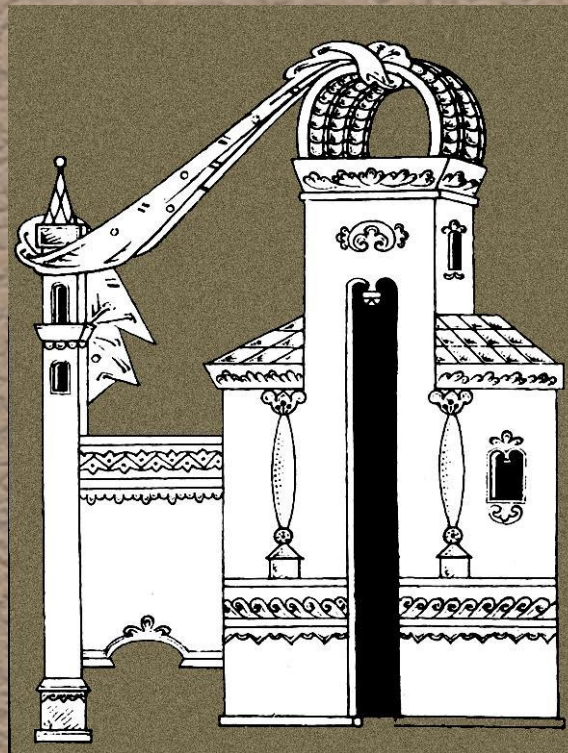
Левкас (белый) – это мел, перемешанный с животным клеем, которым выравнивают поверхность.

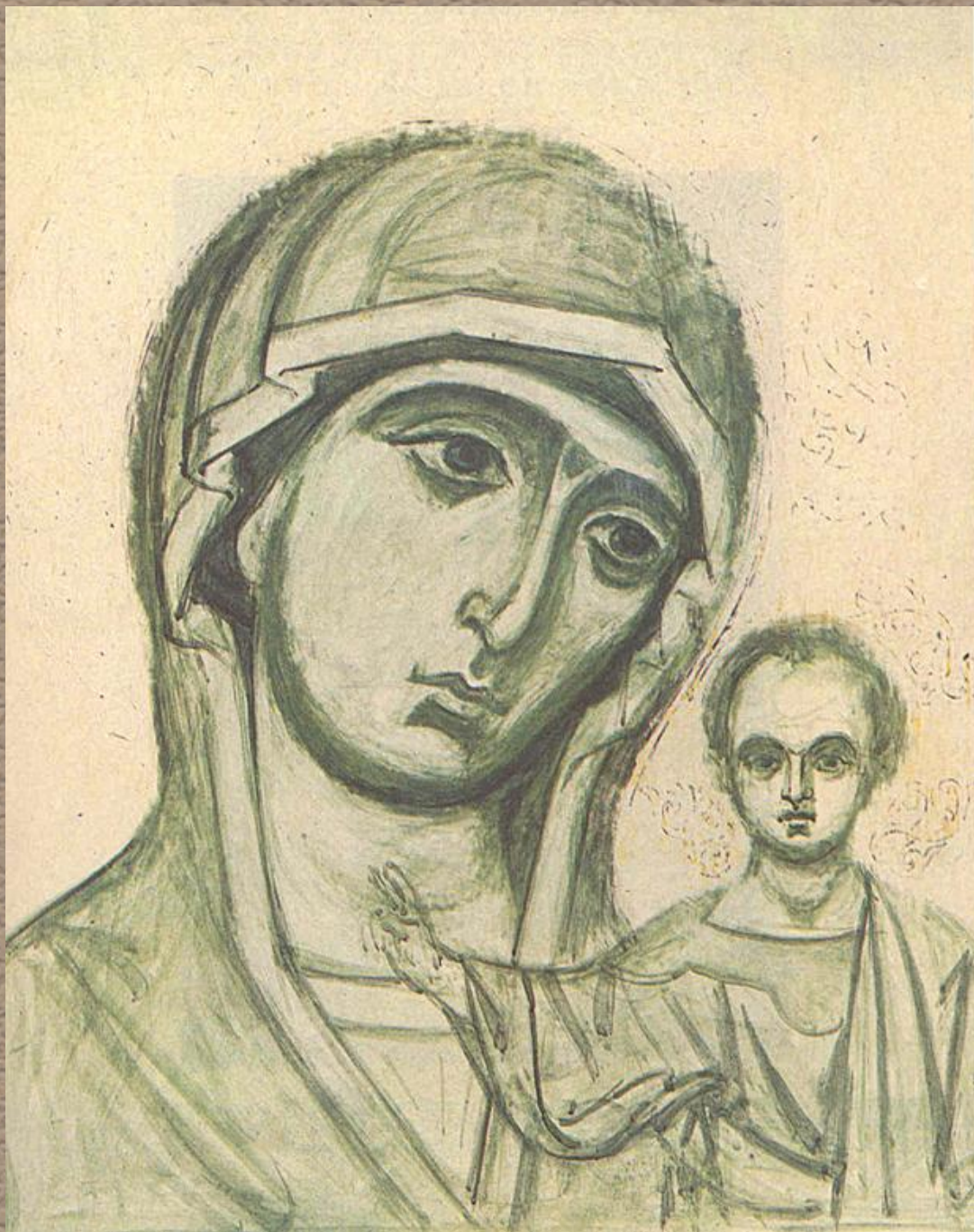
В качестве защитного слоя чаще всего использовали олифу.



**Построение самого образа
начиналось с прорисовки –
перенесения контуров
на основу.**

**Часто
использовали
готовые
образцы.**





**Наиболее
подготовленные
иконописцы
сами создавали
силуэты
по древним
канонам.**



Для нанесения красочного слоя в иконописи издавна применяли темперу – краску, связующим веществом которой был клейкий яичный желток.

Будучи прозрачной, темперная краска позволяет получить тона необычайной яркости, которые «не стареют».

**Со временем
у иконописцев
появился свой
особый словарь,
отражающий
основные этапы
работы
над образом.**

**Роскрышь – нанесение
основного слоя краски.**

**Пробеливание –
высветление
выпуклых частей
изображения.**

**Приплески (затинки) –
затемнение
углубленных деталей.**



АВΩ
СЪ

ПЕТРЪ

С ПЕТРА
ВАПО
СЛА
ИЖА
ДЖА
БОР
ЗНА
П

**Роскрышь
с золочением**

Пробелы

**Приплеск
и**

**Особенно
тщательно
работали над
ликами.**

**В больших
артелях
мастера,
работавшие
над ликами
назывались
«личниками».**

**У этих
мастеров
сложился
особый
словарь.**

**Санкирь – основной цвет головы,
который прокладывается
во время роскрыши.**

**Плавь – высветления на ликах,
которая выполнялась
в несколько приемов.**

**Вохрение – первая плавь
с помощью охры.**

**Румяны – плавь киноварью
(яркой красной краской).**

**Оживки (движки) – белые линии
поверх слоя охры.**



***Красочный слой
защищали олифой –
густым
растительным маслом,
которая от времени
темнела.
Сегодня освобождение
иконы из под слоя олифы –
Чуть ли не основная
забота реставраторов.***

Для большей сохранности, икону часто прятали в оклад, оставляя свободными лишь лики и руки.

