

A detailed landscape painting in a soft, atmospheric style. In the center, a cluster of rustic wooden huts with thick, conical thatched roofs sits on a grassy bank. A small stream flows from the huts towards the foreground, reflecting the sky and surrounding greenery. A small figure is visible sitting on the grassy bank to the left. The background is filled with dense, misty trees, creating a sense of depth and tranquility. The overall color palette is dominated by greens, browns, and soft blues, with a hazy, ethereal light.

**Русская пейзажная
живопись**

- Пейзаж завоевал место одного из ведущих жанров живописи. Его язык стал, подобно поэзии, способом проявления высоких чувств художника, областью искусства, в которой выражаются глубокие и серьезные истины о жизни и судьбах человечества, в нем современник говорит и узнает себя. Вглядываясь в произведения пейзажной живописи, прислушиваясь к тому, о чем повествует, изображает природу художник, мы учимся знанию жизни, пониманию и любви к миру и человеку. Образ природы, как облик человека, отражает в себе жизнь, чувства и мысли того общества, которое воспитало его создателя-художника.
- В пейзажах отражаются размышления лучших русских людей о судьбах родины, глубокая любовь к своему народу, взволнованный призыв к борьбе против несправедливости. Идеи, которыми освещено было все искусство второй половины 19 столетия, проникают в изображения, наполняя его новым для общеевропейской живописи содержанием.

- Живопись художников-пейзажистов реалистического направления ярко свидетельствует о том горячем интересе и серьезном внимании, с которым наиболее передовые мастера относились к нуждам народа, его страданиям, нищете и угнетению, как искренне стремились своим искусством не только разоблачить несправедливость общественного устройства, но и встать на защиту «униженного и оскорбленного» народа.
- В пейзажной живописи это стремление прежде всего выразилось в подчеркнутом интересе лучших живописцев к национальной русской природе, изображению родного края.

И. Левитан

- Серьезные раздумья о судьбах родины порождали образы большой человеческой глубины, философского смысла. Так, вглядываясь в картину «Владимирка» И.Левитана невольно перед глазами всплывают образы каторжников, сосланных в Сибирь. Недаром этот пейзаж был назван «историческим». Как знамение века, он несет потомкам живую боль современника, поднявшего голос в защиту угнетенных, в защиту справедливости.
- Необходимо отметить, что «Владимирка» Левитана отмечена печатью всех тех успехов и завоеваний, которые свойственны передовой живописи 19 века. С жизненной правдивостью подлинного реализма в ней переданы и воздушная среда, и пространство, и свет. Серебристо-серые холодные тона необыкновенно красочны и богаты. Каждый цвет обладает множеством дополнительных оттенков и от этого становится удивительно насыщенным и звучным. Роль композиции в картине Левитана также почти незаметна. Ощущение непосредственности, естественности композиции усиливает реалистическую жизненность произведения и обостряет выразительность той главной мысли, которая с такой искренностью вылилась из души художника. Его глубокое сочувствие угнетенных, живая боль и сострадание к судьбам народа воплотились в общем настроении природы.

«Владимирка»



«Тихая обитель»
1890 год



«В Крымских горах» 1886 год



«Заросший пруд» (фрагмент)
1882 год



«Вечер на Волге»
1887-1888 года



«Вечерний звон»
1892 год



«Саввинская Слобода под Звенигородом»
1884 год



«Долина реки. Осень»
1895 год



В. Серов

- Валентин Серов - прославленный русский портретист и один из крупнейших мастеров европейской живописи 19 века. Хотя, и кроме портрета, ему, казалось, было подвластно все. Увековечив свое имя как непревзойденный мастер именно портретной живописи, Серов оставил не менее значимые работы в жанрах русского пейзажа, графики, книжной иллюстрации, анималистики, исторической и античной живописи. Тихий и скромный по натуре, Серов обладал непререкаемым авторитетом среди мастеров своего времени. И сложно даже назвать другого художника его эпохи (за исключением, разве, Левитана), чье наследие и творческие достижения имели бы такое большое значение и влияние на все последующее русское искусство.

«Заросший пруд. Домотканово.» 1888



«Октябрь. Домотканово.» 1895



«Лошади на взморье.» 1905



СОМОВ

- Наряду с пейзажной и портретной живописью и графикой Сомов работал в области мелкой пластики, создавая изысканные фарфоровые композиции.
- Манера Сомова соответствовала эстетике “миriskусников”, соединяя гармонию мечты с реальностью, отличалась поэтичностью образов в сочетании с утонченностью и одухотворенностью.

«Пейзаж с радугой.» 1915



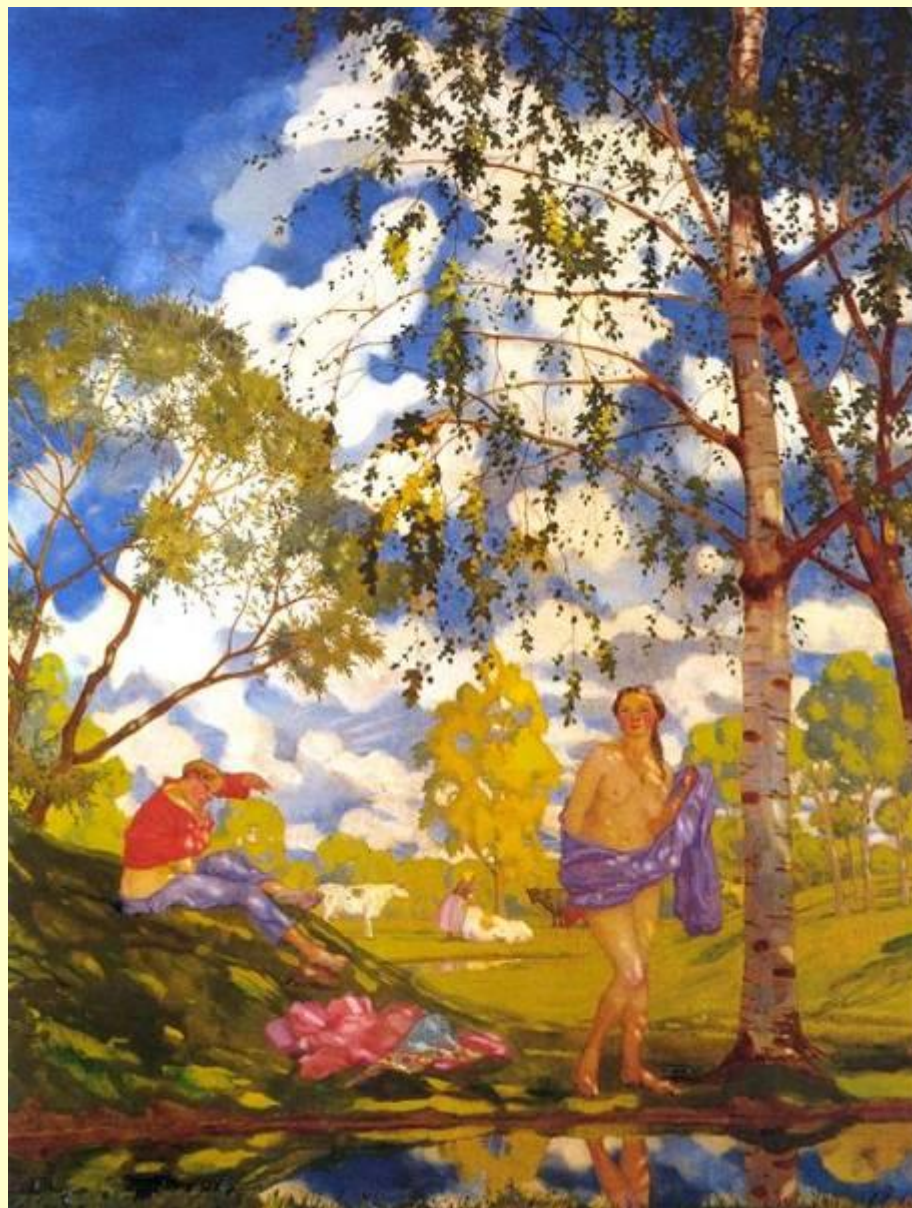
«Вечерние тени.»



«Пашня.» 1900



«Летнее утро.» 1920



К. Коровин

- Тонкий колорист, отличный декоратор, Коровин явился первым русским художником, объединившим живопись с архитектурой. Он пишет мастерские пейзажи, в которых достигает большого живописного впечатления; кроме его северных пейзажей, выдаются его виды Парижа, например: "Boulevard des Capucines" (1898), "Cafe de la Paix ночью" (1905), "Boulevard des Italiens ночью" (1909), целая серия "Les feux de Paris" (1913), а также яркие южные пейзажи и этюды, например: "Татарская улица ночью" (1911), "Сад в горах" (1911), "Крым" (1914) и его интересные nature morte в дневном и ночном пейзаже.

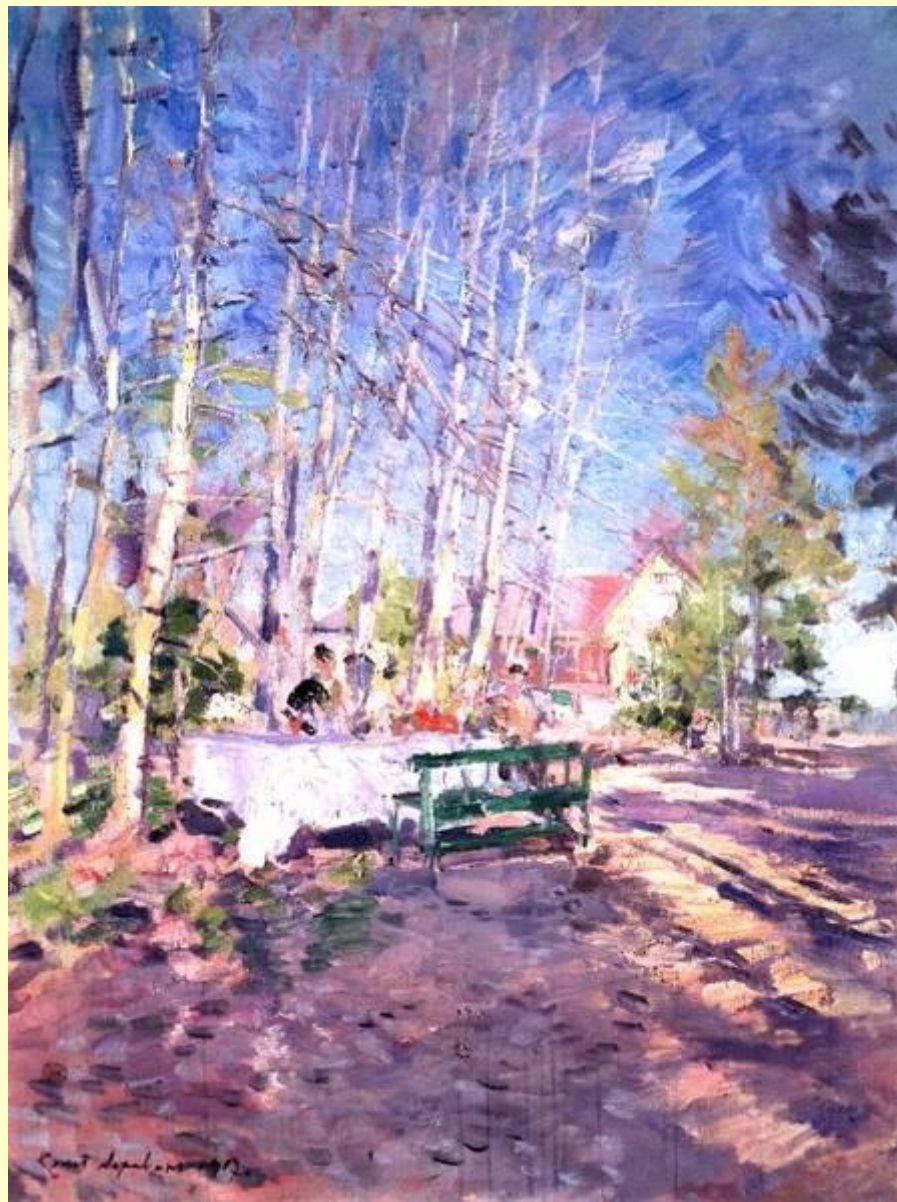
«Кемь.» 1905



«Ручей святого Трифона в Печенге.» 1894



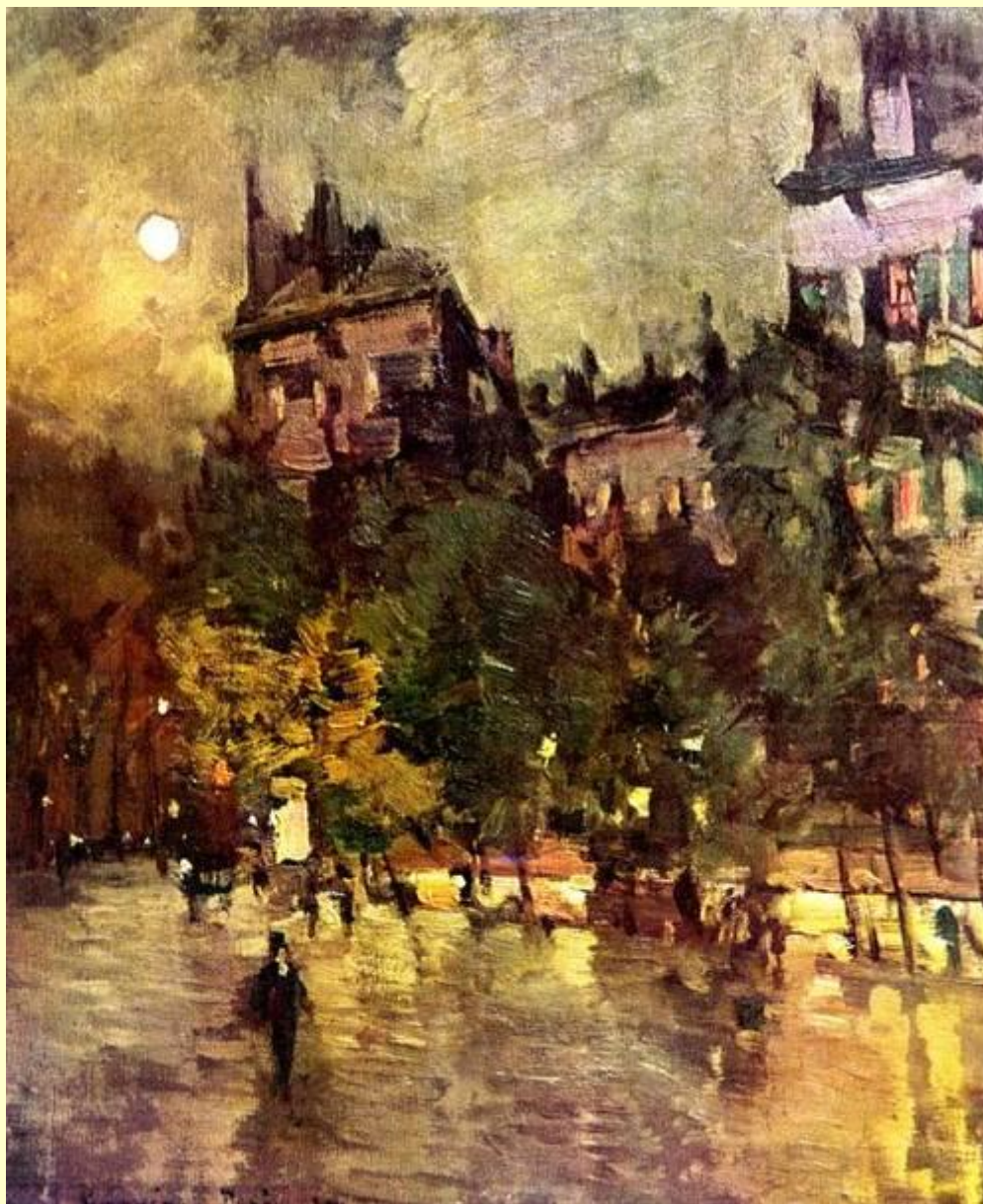
«Весна.» 1917



«Гурзуф.» 1915



«Париж после дождя.» 1900



«Осень. На мосту.» 1910



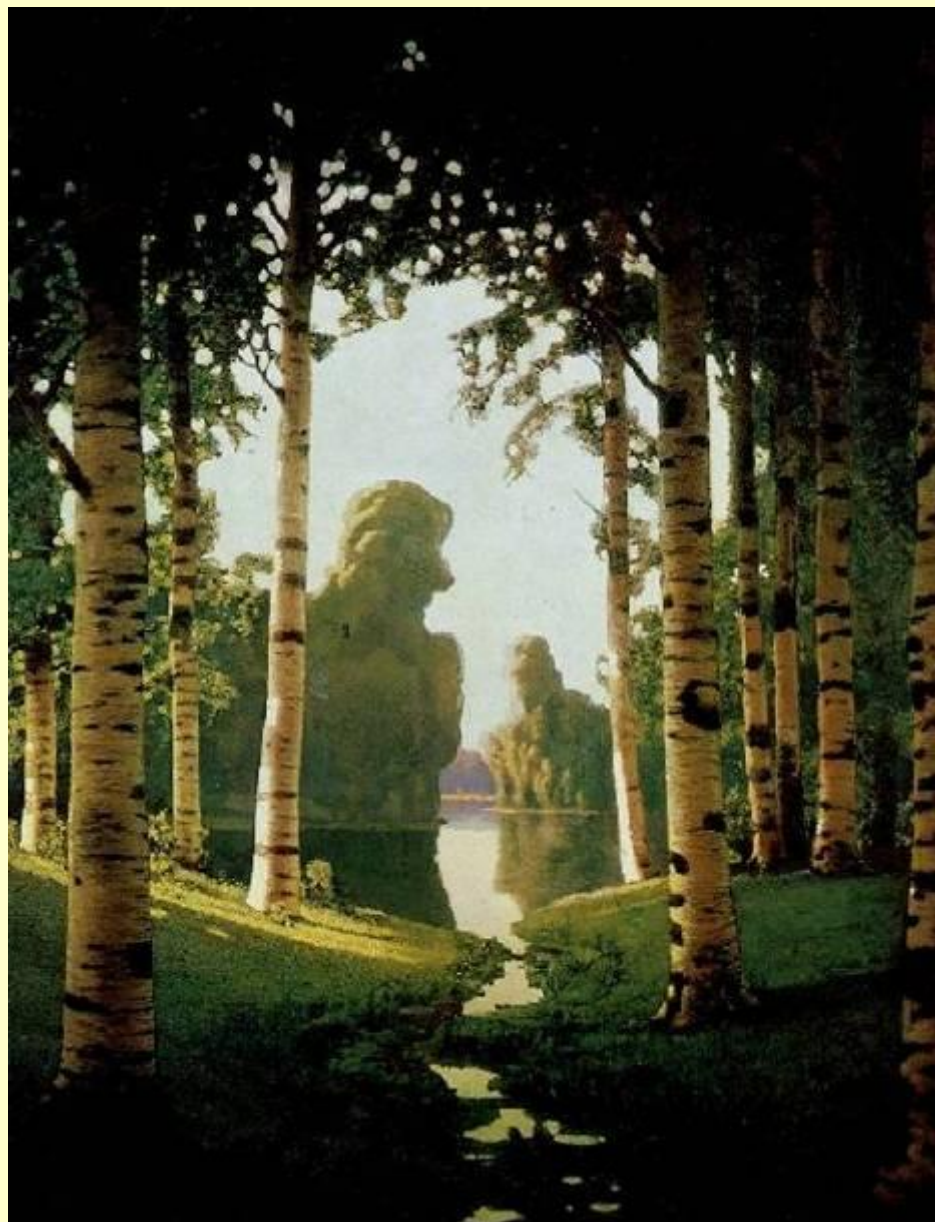
«Уголок провинции» (Переславль). 1905



Куинджи

- Важной ступенью в русском пейзаже второй половины 19 столетия было воскрешение в нем идеалов романтической живописи в общем русле реалистических тенденций. А. Куинджи, художник яркий и талантливый, занимающий особое место. Его картины «Украинская ночь», «После дождя», «Березовая роща», «Лунная ночь на Днепре» и другие стали в свое время сенсациями, разделившими современников на восторженных почитателей художника и его противников. Впечатление, произведенное на зрителей «Лунной ночью», было ошеломляющим. Мало кто верил, что обыкновенными красками можно достичь таких волшебных эффектов освещения. Исследователи русского искусства отмечают «стремление удивить зрителя необыкновенным эффектом, что есть нечто чуждое самому духу и характеру русского реализма», с другой стороны «нельзя отказать Куинджи в смелости новатора, в своеобразной выразительности его колористических находок и декоративных решений»

«Березовая роща»



«Лунная ночь на Днепре»



«После дождя»



«Эльбрус на закате»



«Ранняя весна»



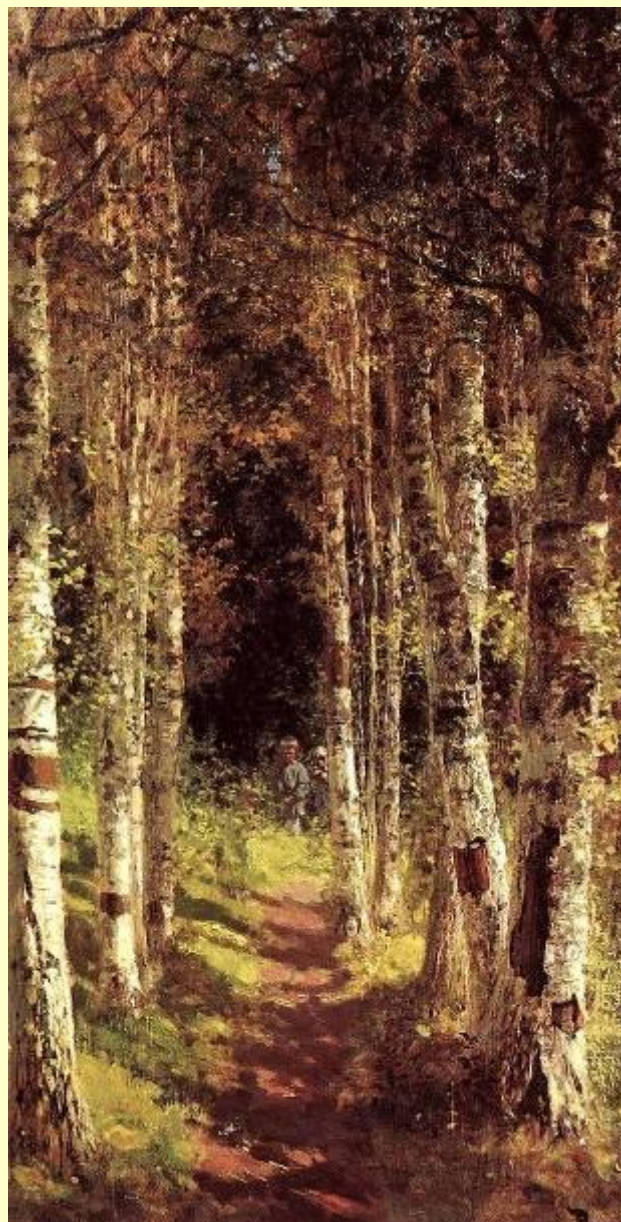
Поленов

- Творчество Поленова крупное и значительное явление в русской живописи второй половины 19 века. Свет и воздух становятся «героями» его замечательных полотен, и сегодня покоряющих своей свежестью, эмоциональностью, жизненной убедительностью и естественностью.
- Одной из особенностей Поленова было стремление соединить пейзажный и бытовой жанры, не просто оживить тот или иной мотив человеческими фигурками, а представить целостную картину жизни, в которой люди и окружающая их природа слиты в единый художественный образ.

«Бабушкин сад.» 1878



«Березовая аллея.» 1880



«Московский дворик.» 1878



«Золотая осень.» 1893



«Заросший пруд.» 1879



«Старая мельница.» 1880



«Ливень.» 1874



Задание

- В русской живописи есть еще много выдающихся имен, расскажите о творчестве других отечественных живописцев работающих в жанре пейзажа. Создайте мультимедийную презентацию по каждому художнику.
- Расскажите о картине Саврасова «Грачи прилетели»: опишите сюжет картины, средства художественной выразительности, найдите в интернете высказывания современников художника об этом произведении и выскажете свое мнение.