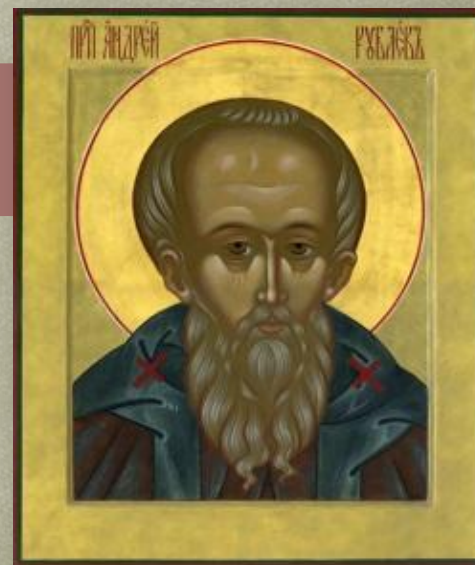


РУССКИЙ ИКОНОПИСЕЦ АНДРЕЙ РУБЛЁВ

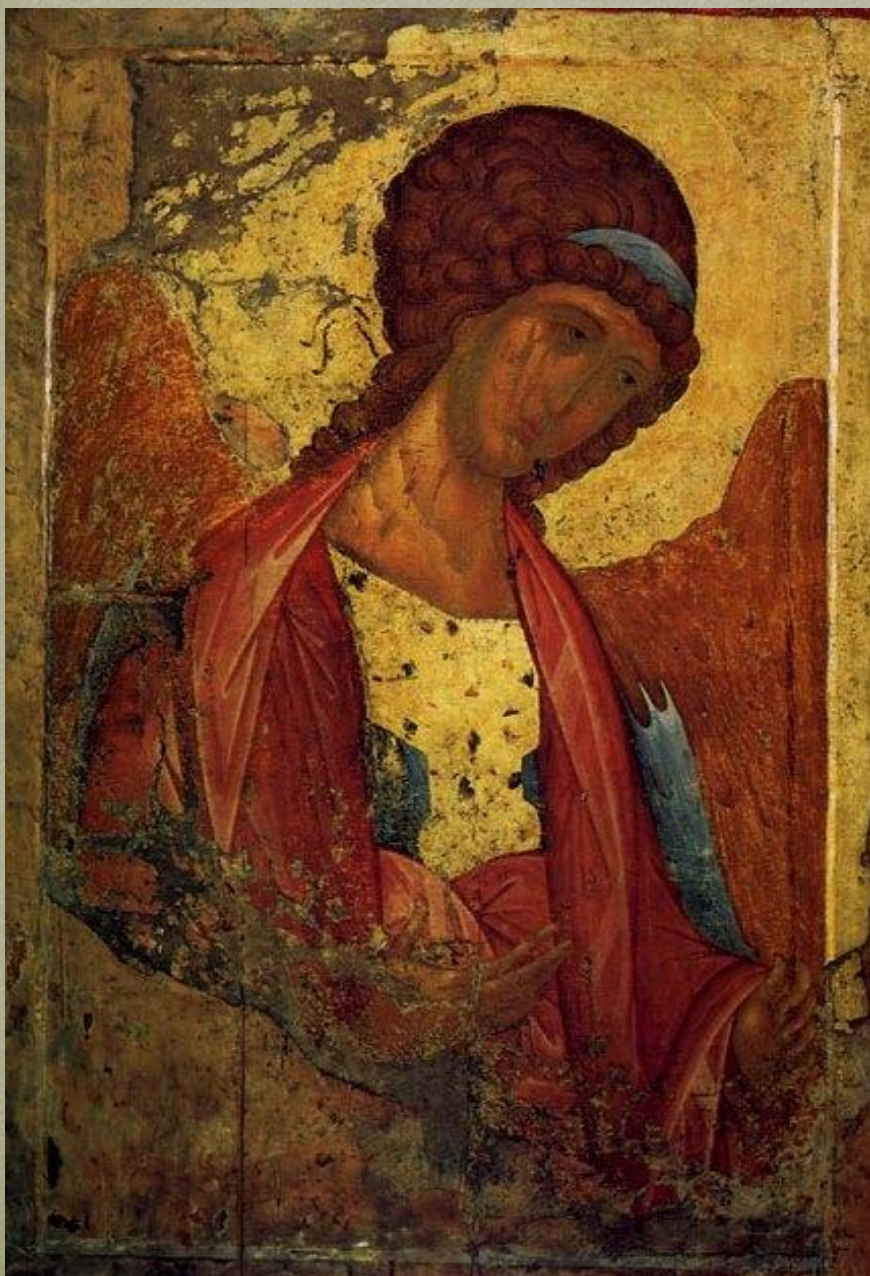
**Автор: Беляева Наталия
Анатольевна**

учитель Мировой Художественной
Культуры ГБОУ СОШ №84
Петроградского района **Санкт-Петербург**



**Андрей Рублёв - имя, ставшее
символом Святой Руси, символом
непостижимого древнерусского
искусства, символом великого
русского человека, каким он
может и должен быть.**

Русский иконописец, канонизированный православной церковью в лике преподобных, наиболее известный и почитаемый мастер московской школы иконописи, книжной и монументальной живописи XV века, Андрей Рублёв родился, по всей вероятности, около 1360 г. Происходил из образованных кругов, отличался необыкновенной глубиной и



Образы Рублёва
наполнены
утерянной райской
жизнью, покоем,
счастьем и
гармонией со
вселенной.
Непостижимая для
современного
человека чистота,
мудрость и
одухотворённость
сквозят во всех его
немногочисленных
работах, дошедших

Самые ранние сведения о художнике восходят к московской «Троицкой летописи». Среди событий 1405 года сообщается, что **«тое же весны почаша подписывати церковь каменную святое благовещенье на князя великого дворе, а мастера бяху Феофан иконник гречин, да Прохор старец с Городца, да чернец Андрей Рублёв».**

Упоминание имени мастера последним, согласно тогдашней традиции, означало, что он является младшим в артели. Но вместе с тем участие в почётном заказе по украшению домово́й церкви Васи́лия Дми́триевича,

Второй раз в летописи Андрей Рублёв упоминается в 1408 году, когда он делал росписи с Даниилом Чёрным в Успенском соборе во Владимире. Прошло всего 3 года, а у Андрея уже появились помощники и ученики, к тому



В 1420-х годах Андрей с Даниилом Чёрным руководит работами в Троицком соборе Троице-Сергиева монастыря. Эти росписи не сохранились. В 1411 или 1425—27 годах Рублёв создаёт свой шедевр — «Троицу».

Традиционный библейский сюжет Рублёв наполнил глубоким богословским содержанием. Отойдя от традиционной иконографии, он поместил в центре композиции единственную чашу, а её очертания повторил в контурах боковых ангелов. Одежды среднего ангела явно отсылают нас к иконографии Иисуса Христа.

Двое из сидящих за столом главою и движением



Голова его не наклонена, стан не склонен, а взгляд обращен к другим ангелам. Светло-лиловый цвет одежд свидетельствует о царственном достоинстве. Все это — указания на первое лицо Святой Троицы. Наконец, ангел с

Это ипостась Святого Духа, за которым возвышается гора. На иконе есть ещё несколько символов: дерево и дом.

Дерево — мамврийский дуб — превратилось у Рублёва в древо жизни и стало указанием на живоначалность Троицы.

Дом воплощает Божие Домостроительство. Дом изображен за спиной ангела с чертами Отца

(Творец, Начальник Домостроительства),
Дерево — за спиной среднего ангела (Сын Божий), Гора — за спиной третьего ангела (Святой Дух).

Творчество Рублёва является одной из вершин русской и мировой культуры



На формирование мировоззрения Рублёва большое влияние оказала атмосфера национального подъёма 2-й половины XIV — начала XV века, для которого характерен глубокий интерес к нравственным и духовным проблемам.

В своих произведениях в рамках средневековой иконографии Рублёв воплотил

Эти качества присущи иконам Звенигородского чина («Спас», «Апостол Павел», «Архангел Михаил», все — рубеж XIV—XV веков, по другим исследованиям, 10-е годы XV века, Третьяковская галерея), где лаконичные плавные контуры, широкая манера письма близки приёмам монументальной живописи.

Андрей Рублёв скончался 17

октября 1428 года в Москве, в Андрониковом монастыре, где весной 1428 года выполнил свою последнюю работу по росписи Спасского собора.

Похоронен иконописец возле колокольни в Андрониковом монастыре Спасского собора.