

Особенности развития русской портретной живописи



Парсуна XVII

век

Парсуна

появляется в переходный период русской истории, во время преобразования средневекового мировоззрения и складывания новых художественных идеалов. Первые русские парсуны создаются, скорее всего, мастерами Оружейной палаты Московского Кремля в XVII в. Наиболее известным автором парсун считается Симон Ушаков.

*В парсуне
портретное
сходство
передается весьма
условно, часто
используются
атрибуты и
подпись,
позволяющие
идентифицировать
изображенного.
Персонажами
являются, прежде
всего, цари, князья,
военачальники,
церковные иерархи.*



АКОВЪ : ТУРЪГЕНЕВЪ :

Конец XVII века
Плоскостность
изображения,
локальность цвета,
резкие контуры
говорят о традициях,
связывающих его с
приемами
древнерусской
живописи. Однако в
основе
художественного
видения мастера уже
преобладают
натурные наблюдения.

Неизвестный художник конца
17 века
Портрет Якова Федоровича
Тургенева
Не позднее 1695



Они сказываются в искусной передаче материала и деталей одежды, но более всего — в экспрессии лица и позы портретируемого.



Начало XVIII века



В первые десятилетия после основания Петербурга в нем выдвинулась группа молодых художников, порвавших с застывшими каноническими формами древнерусского искусства, обратившихся к изображению реального мира, к передаче психологического облика человека. Первые русские портретисты Иван Никитин и Андрей Матвеев были посланы Петром I за границу совершенствовать свое живописное мастерство.



Середина XVIII века

*Это сочетание
объемно
написанной
головы и
несколько более
плоскостно и
декоративно
трактованной
фигуры в
изукрашенном
наряде,
выступающей
чаще всего из
темного фона,
придает
портретам
Вишнякова
особую прелесть.*





Конец XVIII века –
начало XIX века

XVIII век вошел в историю русского живописного искусства как «век портрета», одним из лучших его портретистов является Владимир Лукич Боровиковский. Портрет М. И. Лопухиной — одно из поэтичнейших произведений Боровиковского, в которых отразилось влияние стиля сентиментализма.

Жанр портрета становится необыкновенно популярным в русском искусстве конца XVIII века.

Это подтверждает и широкое распространение провинциального портрета. Как правило, их заказчиками были представители небогатого дворянства и купечества, а иногда и знатные вельможи. Зачастую провинциальные художники копировали существующие образцы, повторяли приемы, разработанные столичной школой.



Живопись 1830 – 1850-х годов



*Творчество Брюллова
внесло в живопись
русского классицизма
струю романтизма,
жизненности.*



В произведениях В.А. Тропинина, С.К. Зарянко, П.А. Федотова мы имеем дело с теми же свойственными времени тенденциями максимального приближения к натуре, к интимной, частной жизни человека.



В поздних работах П.А. Федотова («Вдовушка»)

уже видна попытка передать тягостную атмосферу, окружающую бедных людей, настроение безотрадной тоски, наполнить картину социальным смыслом. Однако все эти задачи было трудно решить в рамках стиля бидермайер. Новые требования к жизни вызывали в искусстве появление новых средств выражения. На смену идиллического изображения селян и натюрмортов пришли остросоциальные проблемы и новый стиль - критический реализм, который стал ведущим в русском искусстве второй половины XIX века.





**Конец XIX века – начало
XX века**

*Живописное
мастерство,
совершенство рисунка
Серова необыкновенно
высоки. Полнота
эмоционального
воздействия
произведений художника
объясняется умением
найти точные
изобразительные
средства и в
совершенной форме
воплотить
многогранную картину
жизни.*

Советский период

В советский период реалистический портрет-тип получил дальнейшее развитие в творчестве таких художников, как Г.Г. Рязский (“Председательница”, 1928).



*М.В. Нестеров (“Портрет академика
И.П. Павлова”, 1935).*





*Типические
особенности
народного
характера
отразились в
многочисленных
образах крестьян,
созданных
художником А.А.
Пластовым.*

Середина XX века

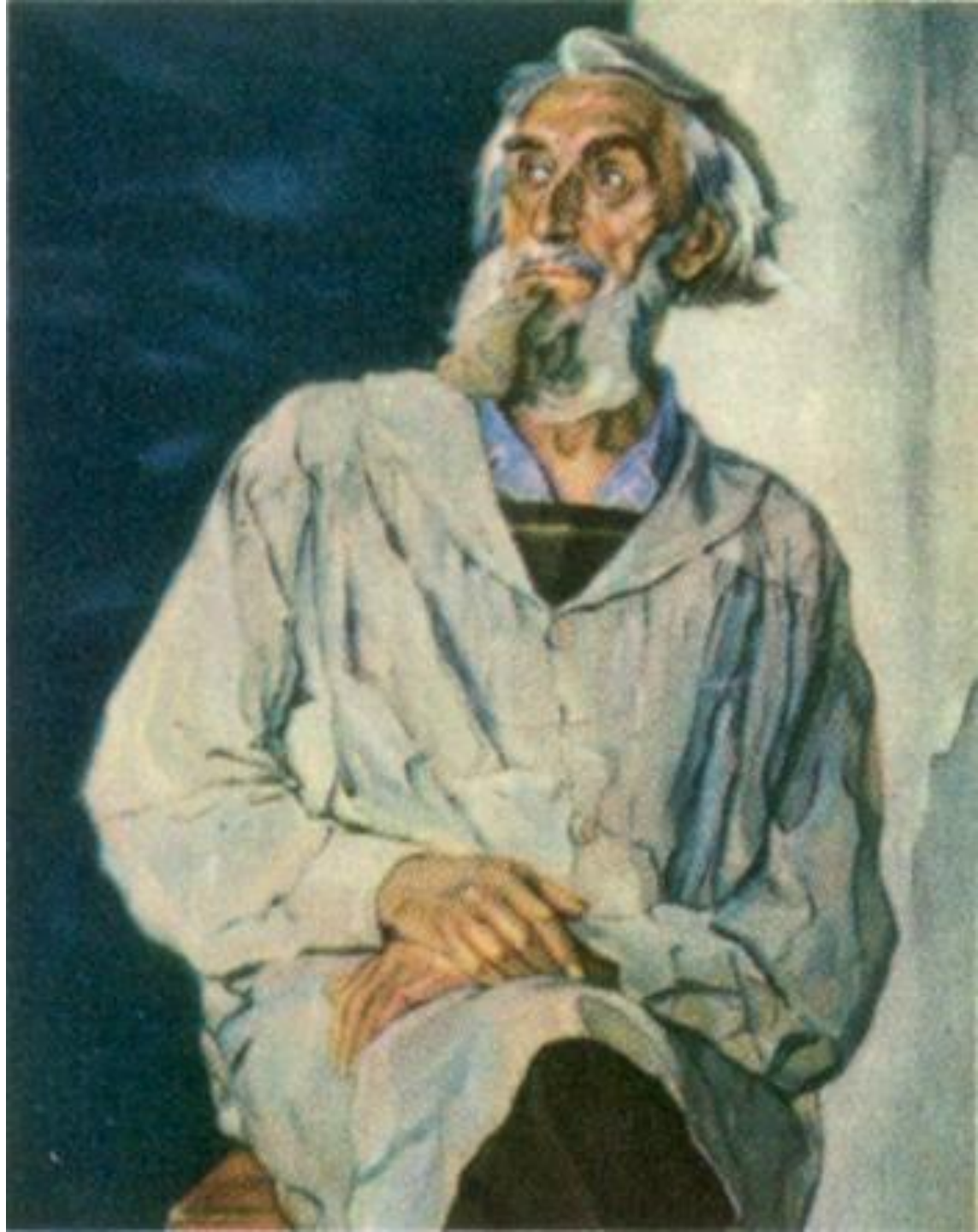


*Портретам
свойственны
совершенство
картинной
формы,
гармоничное,
чёткое
построение
композиции,
точность
живописной
характеристи
ки объёма и
пространства.*



**Вторая половина XX
века – начало XXI века**

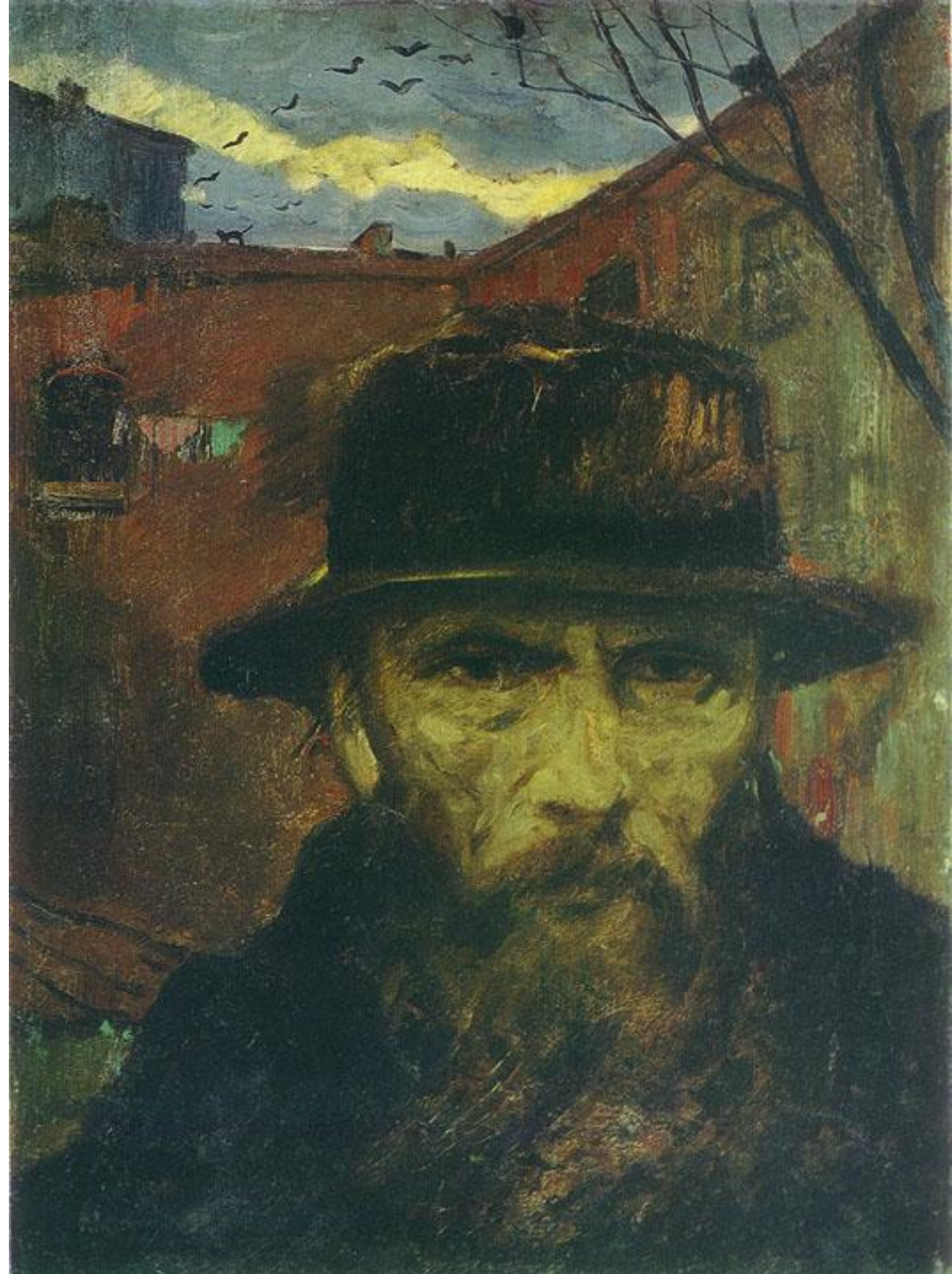
*Острую
психологическую
характеристику
своих моделей
дают такие
известные
портретисты,
как П.Д. Корин
("Портрет
скульптора С.Т.
Коненкова",
1947).*



*Т.Т. Салахов («Композитор Кара Караев»,
1960).*



*И.С. Глазунов,
создавший целую
галерею
портретов
известных
деятелей науки и
культуры.*





*В настоящее
время в
портретном
жанре успешно
работают такие
художники, как
Н. Сафронов,
исполнивший
множество
живописных
образов
знаменитых
политиков,
актеров и
музыкантов.*