



«Русское народное искусство – хохлома»

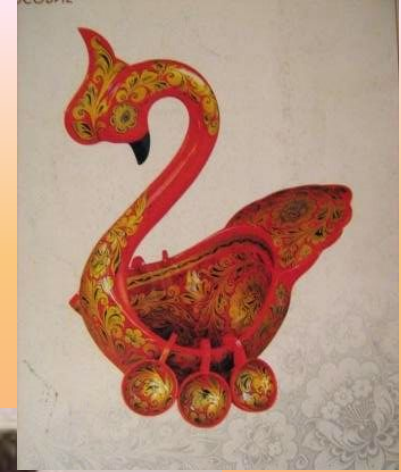


Работу выполнила
Ученица 9 «А» класса
Тищенко Юля и
Тихомировой Маша



«Русское народное искусство – хохлома»

Удивляя, прорастая,
Как то празднично жива
Молодая, непростая,
Черно – красная трава.
Листья рдеют, не редая
От дыхания зимы.
Входим в царство Берендея-
В мир волшебной Хохломы.



- **Хохломá** — старинный русский народный промысел, родившийся в **XVII** веке в округе **Нижнего Новгорода**.

Первоначально слово **Хохлома** означало название одной из торговых деревень. Сюда мастера из окрестных деревень приносили свои изделия.

- **Хохлома** является одним из наиболее известных видов русской народной живописи.



<http://russia.rin.ru/guides/4186.html>

Орнамент с ягодами

- Брусничка, смородинка, рябинка – рисуются печаткой, тычком.



Родилось искусство хохломской росписи в селе Хохлома Семеновского района. Сюда со всей России свозили посуду, которую затем раскрашивали определенным образом и продавали для сервировки царского стола.



**Традиционный
хохломыской орнамент
- сочные красные
ягоды земляники и
рябины, цветущие
ветки. Реже
встречаются птицы,
рыбы и всякие
зверушки.**



Золотистый, красный и черный - такое сочетание цветов мы видим на предметах древнерусского прикладного искусства. Для "хохолумы" эти цвета особенно важны: красный придает теплоту и мягкость искусственному золоту, а черный усиливает его сияние.



Технология промысла

Изделие надо подготовить под роспись. Вначале его обмазывают льняным маслом, а затем специальным составом - *грунтом*. Обмазанная грунтом кружка похожа на глиняную. Грунтованное изделие сушат в печи, затем шлифуют.



После этого кружку несколько раз обмазывают олифой, чтобы пропитался грунт и на поверхности его появилась липкая пленка. К этой пленке легко пристает *полуда* - измельченный в порошок металл. В старину полудой служило олово, а сейчас – алюминий. Втирание полуды называется *лужением*. Луженая кружка похожа на серебряную. И только сейчас к ней может прикоснуться кисть мастера .





Когда художник закончит свою работу, за дело возьмутся другие мастера. Изделие вручную покроют несколькими слоями лака, закаливают в электропечи при температуре 160 - 180 градусов. Под пленкой закаленного лака всё, что было серебряным, становится золотым.

Орнамент



На вид орнамент
неприметен,
Но он столетия
живет,
Не зря его на белом
свете
Народ издревле
бережет.

Узор в круге



В росписи важна не только красота узоров, но и умение сочетать их с формой.

Например, при росписи чашки подчеркивают центр изделия и повторяется пластичность предмета.







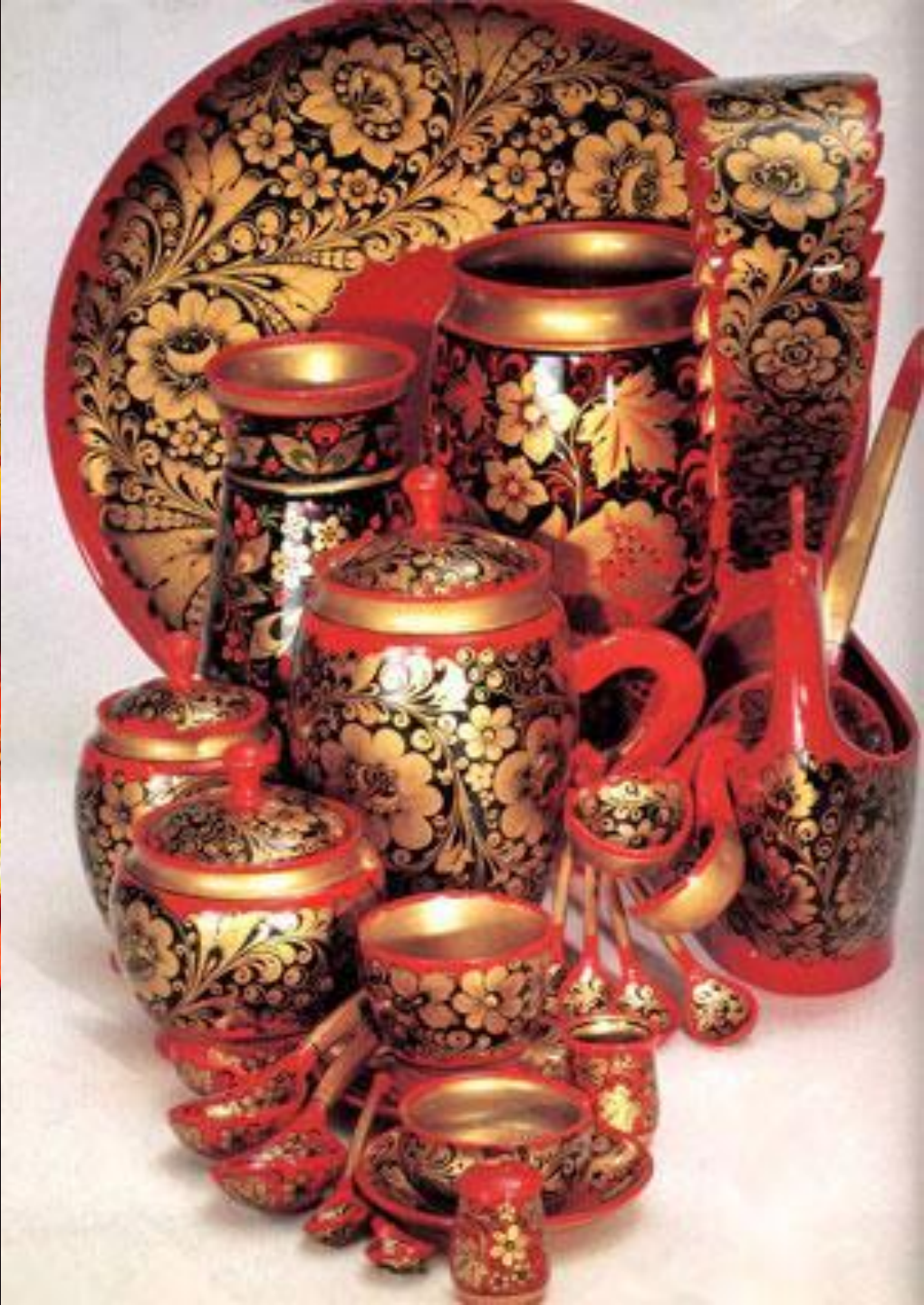














(C) 2007
ANDREY KLEMIN

УМОЛЮХ БУЖАР

©2007 ANDREY KLEMIN. ILLUSTRATION BY









Спасибо за внимание!