



**Сáндро Боттичéлли** ( настоящее имя **Алессáндро ди Мариáно ди Вáнни Филипéпи** ) – великий итальянский **живописец**, представитель флорентийской школы живописи.

Боттичелли родился в семье дубильщика Мариано ди Джованни Филипепи и его жены Смеральды во **Флоренции**. Прозвище «Боттичелли» (бочонок) перешло к нему от старшего брата Джованни, который был толстяком.



- Боттичелли пришел к живописи не сразу: сначала он два года был учеником у золотых дел мастера Антонио. В 1462 году он начал учиться живописи у Фра Филиппо Липпи, в мастерской которого пробыл пять лет. В связи с отъездом Липпи в Сполето он перешёл в мастерскую Андреа Верроккьо.
- Первые самостоятельные произведения Боттичелли — несколько изображений Мадонн — наиболее известны: «Мадонна с Младенцем, двумя ангелами и юным Иоанном Крестителем», «Мадонна в розовом саду», «Мадонна Евхаристии».





**Мадонна с  
Младенцем,  
двумя ангелами  
и юным Иоанном  
Крестителем**



**Мадонна в розовом  
саду**



**Мадонна  
Евхаристи  
и**



- С 1470 года он имел собственную мастерскую. Картина «Аллегория Силы» (Fortitude), написанная в 1470 году, знаменует обретение Боттичелли собственного стиля.





- Около 1475 года живописец написал для состоятельного горожанина Гаспаре дель Ламы прославленное полотно «Поклонение волхвов», на котором помимо представителей семейства Медичи изобразил и самого себя





- В это время Боттичелли становится известным и как портретист. Наиболее значительны «Портрет неизвестного с медалью Козимо Медичи», портреты Джулиано Медичи и флорентийских дам.



***Портрет  
неизвестного с  
медалью Козимо***



***Портрет Джулиано  
де Медичи***



***Портрет молодой  
женщины***

- Быстро распространявшаяся слава Боттичелли вышла за пределы Флоренции. С конца 1470-х годов художник получает многочисленные заказы.
- В 1481 году папа Сикст IV призвал Боттичелли в Рим. Вместе с Гирландайо, Росселли и Перуджино Боттичелли украсил фресками стены папской капеллы в Ватикане, которая известна как Сикстинская капелла. После того как в 1508—1512 годах потолок и алтарную стену при Юлии II распишет Микеланджело, она обретёт всемирную славу.



- Боттичелли создал для капеллы три фрески: «Наказание Корея, Дафна и Авирона», «Искушения Христа» и «Сцены из жизни Моисея», а также 11 папских портретов.



***Наказание  
Корея,  
Дафна и  
Авирона***





## *Испытан ие Моисея*

## *Искушения Христа*





- Самое известное и самое загадочное произведение Боттичелли — «Весна». Его сюжет повествует о том, как весенний ветер Зефир своей любовью превратил нимфу по имени Хлорис (что означает «зелень») в богиню цветения, т.е — о весеннем цветении природы. Следующая справа фигура — это уже пре-вращенная Хлорис, в ее новом облике. Здесь, она уже представлена богиней в пышном одеянии. Все три фигуры символизируют первый месяц весны, ибо первое дуновение Зефира считается ее началом.



- Четвертой справа, чуть в глубине, помещена на картине Венера. Об этом свидетельствует парящий в воздухе Амур (ее сын) с луком и огненной стрелой. Живописно расступившиеся полукругом деревья, заполняющие фон картины, также показывают, что здесь располагается смысловой центр картины художника. «Весна» тесно связана с культурой Италии XV века. По своей тематике и выбору действующих лиц она перекликается с костюмированными шествиями, проходившими во Флоренции каждую весну. Поэтому ее смысл, аллегории и символизм были понятны в ту эпоху.



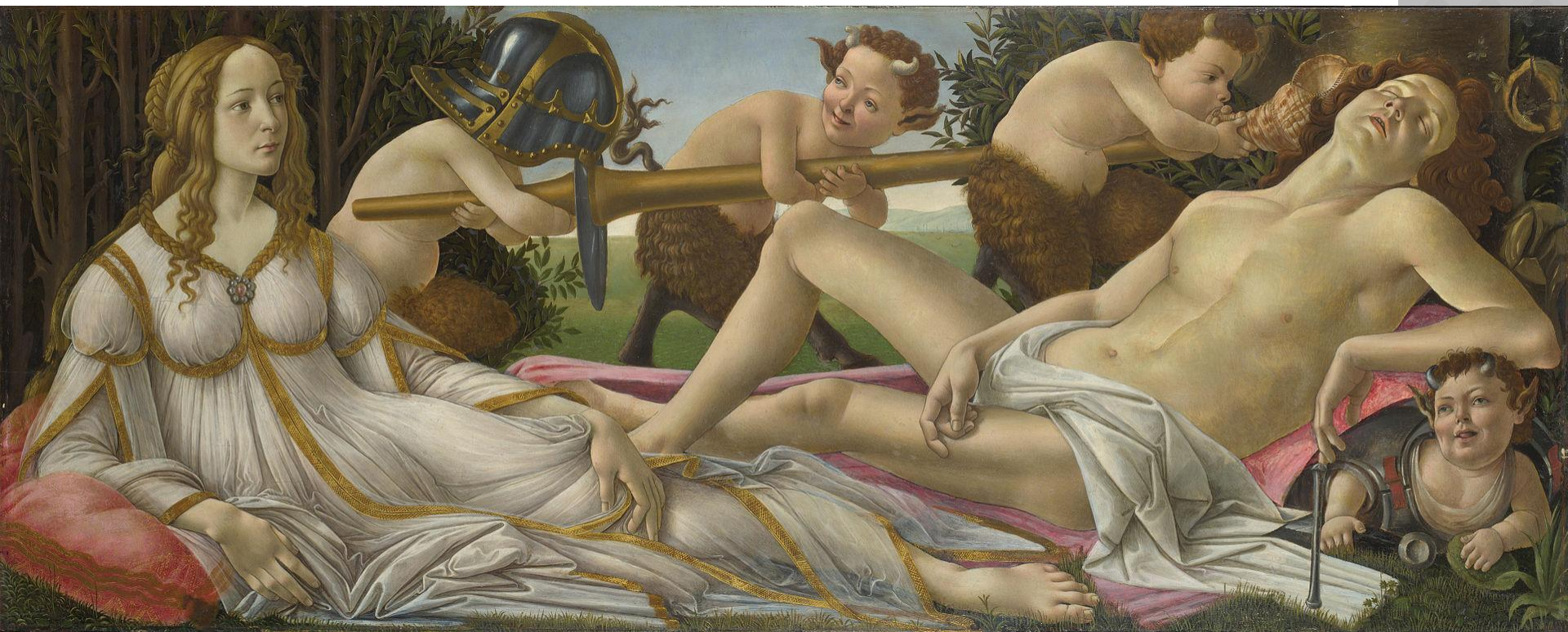


- На картине «Паллада и кентавр» изображена Прекрасная хрупкая женщина, которая изящным жестом укрощает дикое существо. Кентавр как бы обнаруживает собственную слабость перед лицом грациозной женской силы. Философский смысл полотна является своего рода манифестом флорентийского гуманизма второй половины Кватроченто (XV век) .





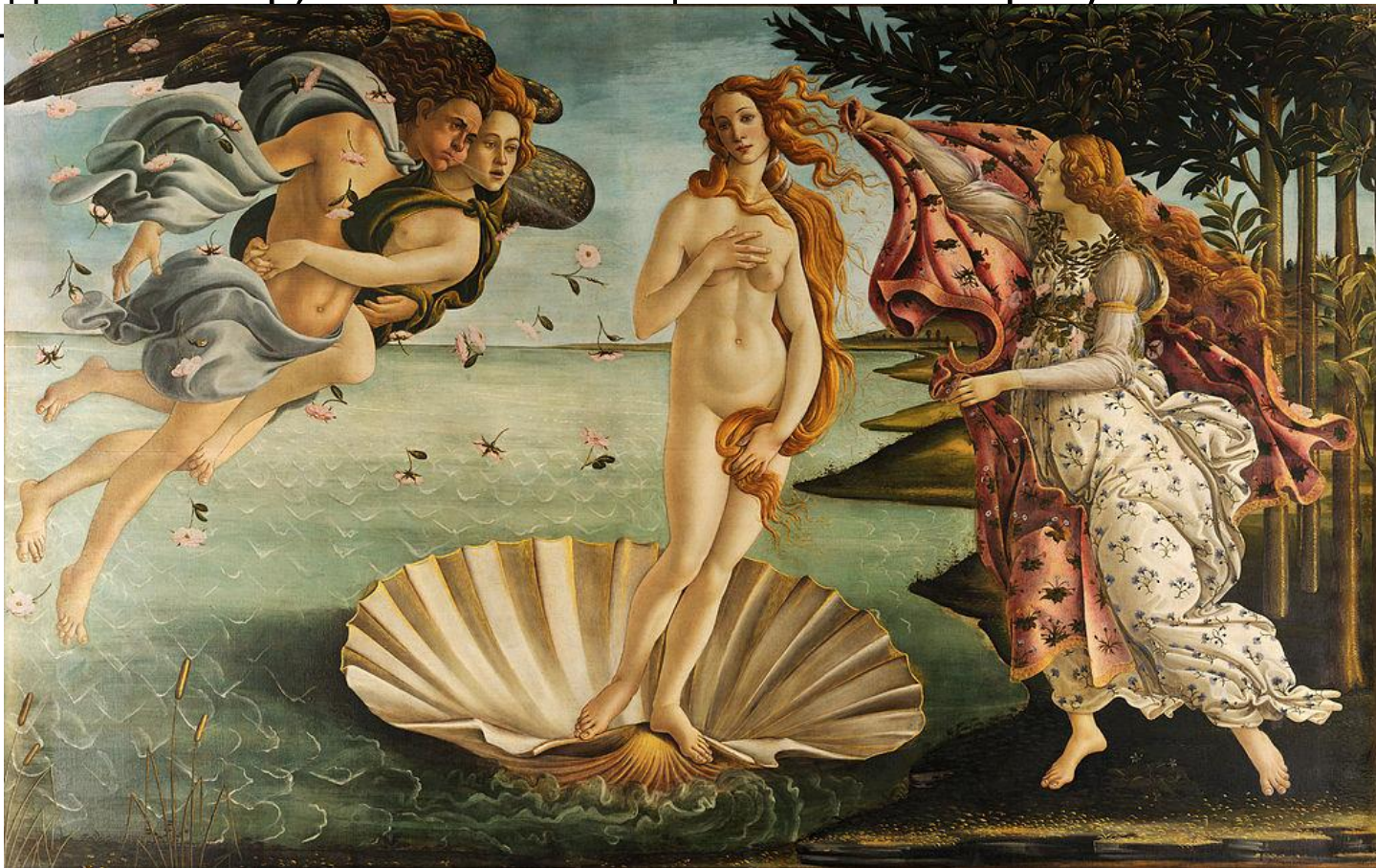
- ◉ Теме любви посвящена картина «Венера и Марс» .





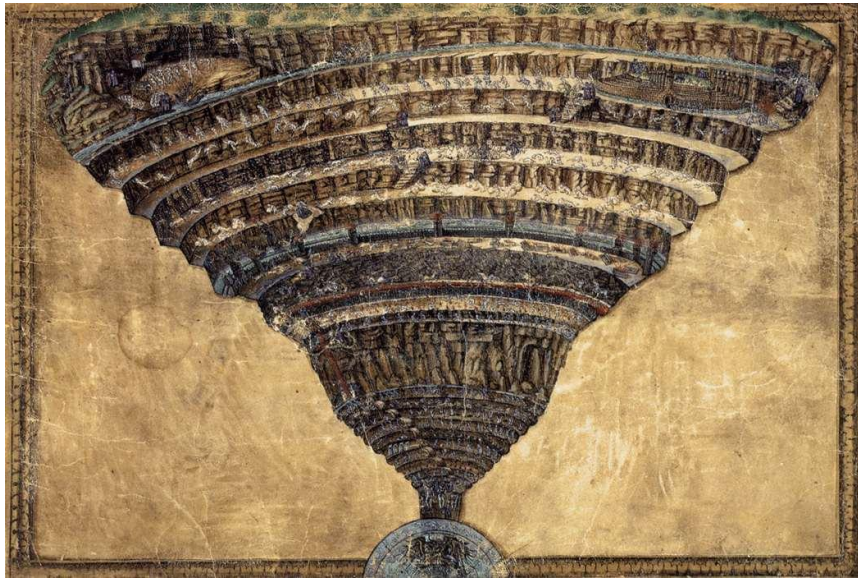
- Также около 1485 года Боттичелли создаёт прославленное полотно «Рождение Венеры». Картина иллюстрирует миф рождения Венеры .
- Обнажённая богиня плывет к берегу в раскрытой раковине, подгоняемая ветром. В левой части картины Зефир (западный ветер) в объятиях своей супруги Хлориды дует на раковину, создавая ветер, наполненный цветами. На берегу богиню

вст





- В 1480–1490 годах Боттичелли выполняет серию иллюстраций пером к «Божественной комедии» Данте.



**Круги Ада**



**Древние гиганты в Аду**



**Люцифер,  
терзающий  
в Аду трёх  
величайших  
грешников  
человечеств  
а**



«Поклонение волхвов» , «Мадонна с Младенцем на троне» (алтарь Барди) — религиозные работы Боттичелли этого времени являются высшими творческими достижениями живописца.





- Около 1487 года Боттичелли пишет «Мадонну делла Мелаграна». Мадонна держит в руке гранат, являющийся христианским символом.





- ◉ В 1490 году во Флоренции появляется доминиканский монах Джироламо Савонарола, в проповедях которого звучал призыв к покаянию и отказу от грешной жизни. Боттичелли был заморожен этими проповедями. С этих пор стиль Боттичелли резко изменяется, он становится аскетичным, гамма красок теперь сдержанная, с преобладанием тёмных тонов.
- ◉ Новый подход художника к созданию произведений хорошо виден в «Короновании Марии», «Оплакивании Христа» и ряде изображений Мадонны с Младенцем. Портреты, созданные художником в это время, например, портрет Данте, лишены пейзажных или интерьерных фонов.



***Коронование Марии***

***Оплакивание  
Христа***



***Портрет  
Данте***



- В 1498 году Савонарола был схвачен, обвинен в ереси и приговорён к смерти. Эти события глубоко потрясли Боттичелли.
- В 1500 году он создает «Мистическое Рождество», единственное подписанное и датированное им произведение, где имеется сделанная по-гречески надпись: «Эту картину я, Алессандро, написал в конце 1500 года в неурядицах Италии в половине времени после времени, когда исполнится [сказанное в главе] одиннадцатой Иоанна, о втором горе Апокалипсиса, в то время, когда дьявол на три с половиной года был выпущен. Затем он был закован в кандалы в соответствии с двенадцатой, и мы увидим его [попраным на земле], как на этой картине».



- Боттичелли «отошел от работы и в конце концов постарел и обеднел настолько, что, если бы о нём не вспомнил, когда еще был жив, Лоренцо деи Медичи, для которого он, не говоря о многих других вещах, много работал в малой больнице в Вольтерре, а за ним и друзья его, и многие состоятельные люди, поклонники его таланта, он мог бы умереть с голоду.» В мае 1510 года Боттичелли умер в возрасте 65 лет и был похоронен на кладбище церкви Всех Святых.