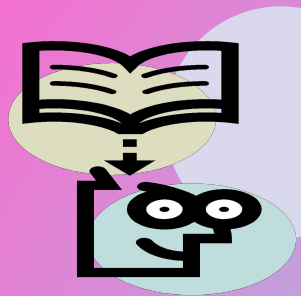


СЕГОДНЯ В МОДЕ РУССКИЙ СТИЛЬ



Выполнила:
Ахметова Акжан
ученица 8-а класса
Руководитель:
Рындина Валентина
Михайловна
МОУ «Средняя
общеобразовательная
школа №50» г.Омска

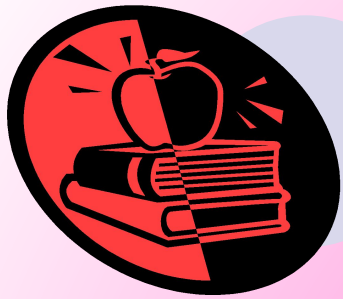




актуальность

Современная молодёжная мода стала глубже опираться на прошлые традиции моды, в том числе и на русский народный костюм и позаимствовала от него некоторые оттенки, присущие нашей нынешней молодёжи. Ведь только исторический, народный костюм может передать дух того времени, ту эпоху, придать современной одежде национальный колорит и приумножить творчество модельера.

Стремление показать элементы русского костюма в современной одежде, и определило тему моей работы.



цель работы

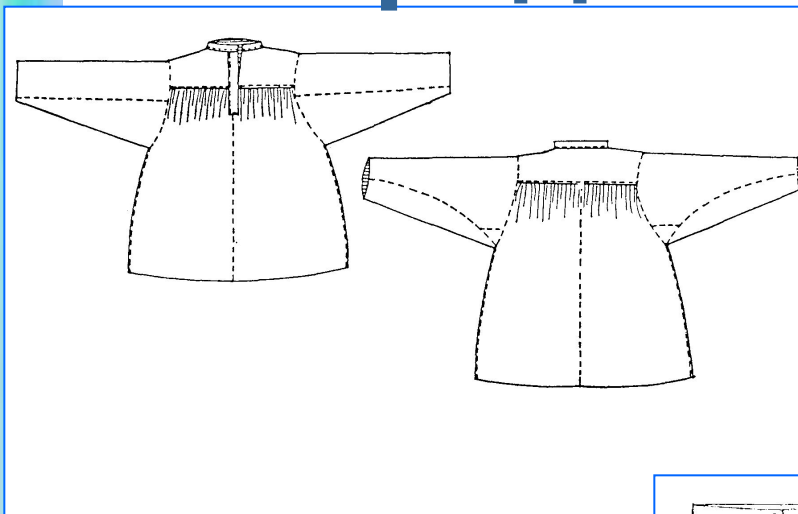
**Научиться проектировать
молодёжный комплект с
использованием элементов
русского народного
костюма.**

ЗАДАЧА

1. Изучить историю русского народного костюма.
2. Проследить связь между русским народным и современным костюмом.
3. Разработать молодёжные комплекты на основе русского народного костюма.
4. Выявить соответствие созданного комплекта современным направлениям моды.
5. Развить потребность в изучении культурного наследия нашей Родины.
6. Отчёт о работе представить в виде презентации.



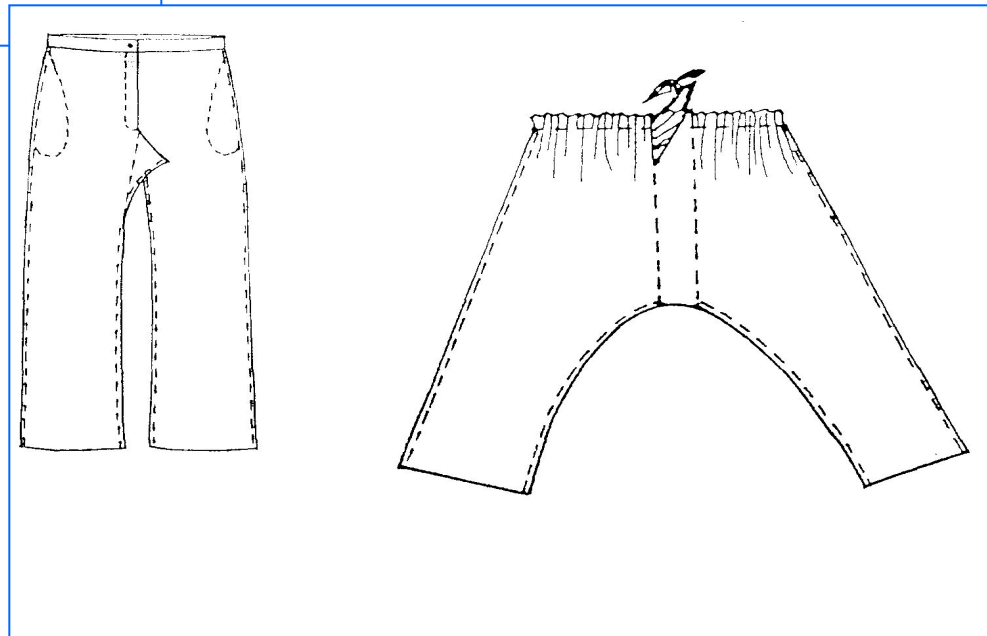
Мужской русский народный костюм



рубаша

штаны

слева – чембары,
справа - порты



русские костюмы

рубаша

передник

сарафан

головной убор

пояс

понёва



рубашки

Туникообразная – в виде холста, перегнутого на плечах, с вырезным воротом и вшитыми рукавами и бочками (поликами).

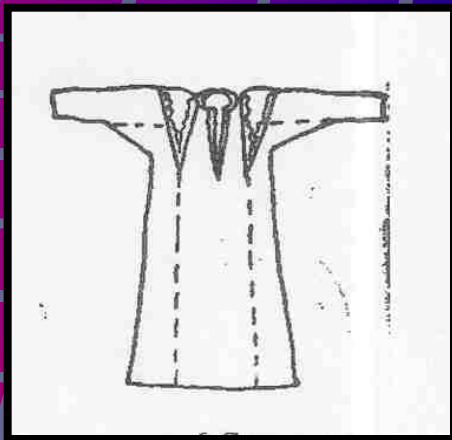


Схема рубашки с
косыми поликами

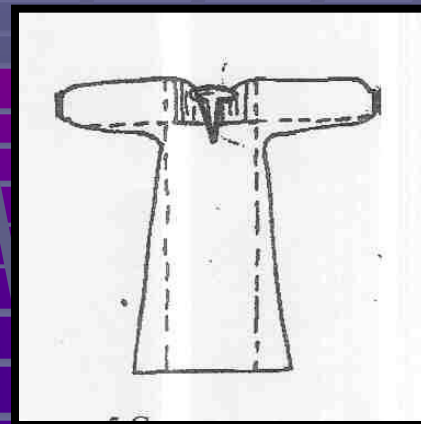
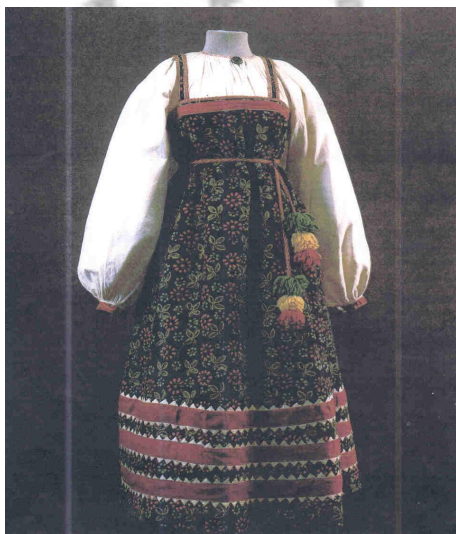


Схема рубашки с
прямыми поликами

Сарафан

Сарафан шит с широкими
лямками с округлым и
прямоугольным вырезом
горловины.

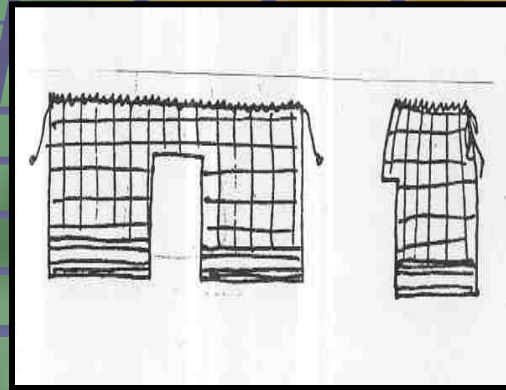
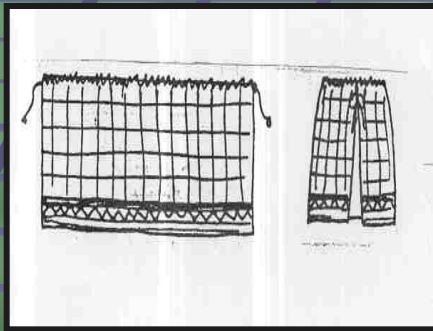


Украшались золотым
галуном и кружевом, с
серебряными и
позолоченными
пуговицами, узорным
шнуром.

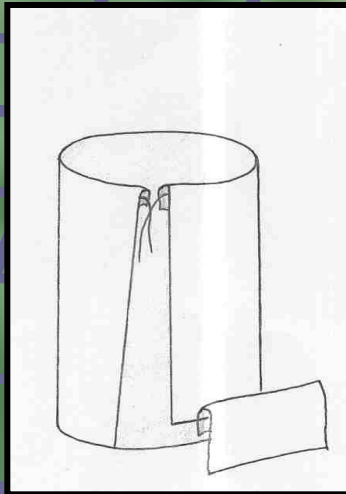
ПОНЁВА

Бывают глухие и распашные. Понёвы носили только замужние женщины.

П
О
Н
Ё
В
А
Г
Л
У
Х
А
Я



Понёва распашная



народный костюм
с понёвой



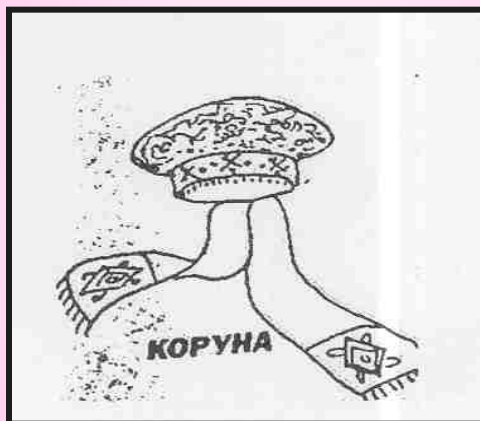
Т
У
Л
Ь
С
К
И
Й



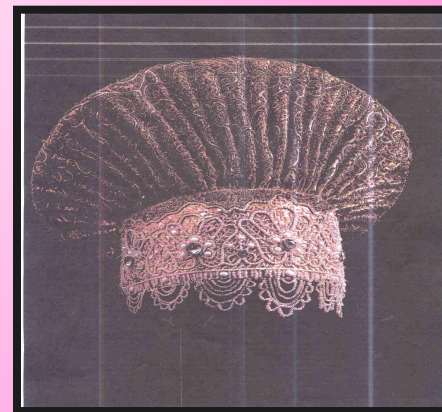
ГОЛОВНОЙ уБОР



перевязка

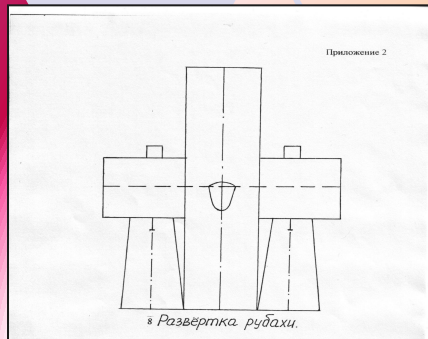


коруна

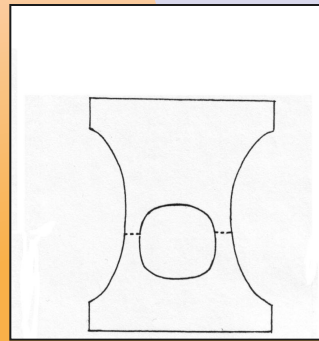


КОКОШНИК

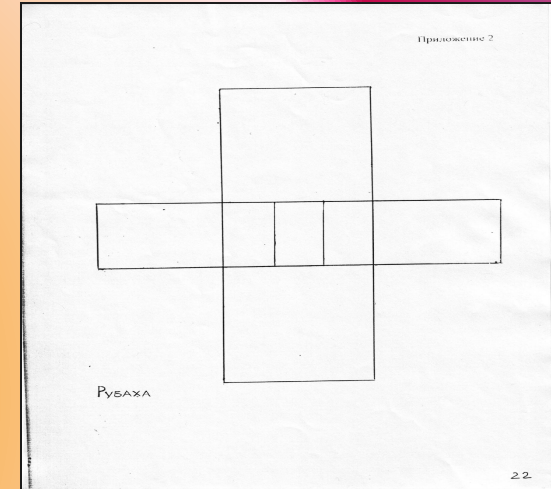
Выкройки одежды



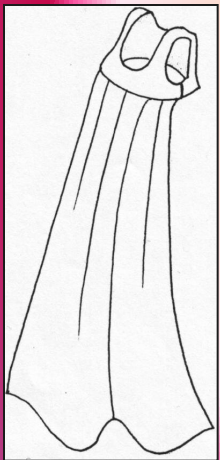
Развёртка рубахи



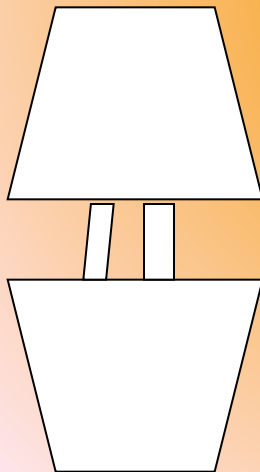
Развёртка передника



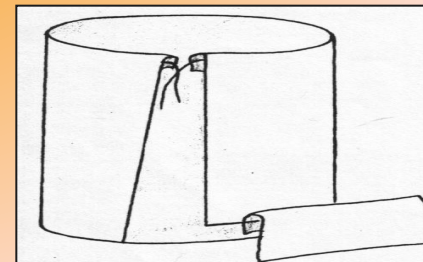
Развёртка рубахи



передник



Развёртка сарафана



Понёва глухая

Материаловедение

В XV-XVII вв. народную одежду шили из домотканого **холста** или **сукна** и привозных хлопчатобумажных тканей.

Миткаль, окрашенный в красный цвет, получил название **кумач**, окрашенный в кубовую, «рудожёлтую» или другую краску – **киндяк**, а узорчатый **киндяк** – выбойка. Широкое распространение имело неокрашенное сукно – **сермяга**.



Узорные ткани вырабатывались из окрашенной пряжи. Широкое применение в русской деревне, особенно для повседневной одежды, имело **пестрять** – узорная льняная или пеньковая ткань.

Из белого цвета шили рубахи и передники, из синего цвета – сарафаны, кафтаны и понёвы.

Любимым цветом праздничной одежды был красный.

Современная МОДА

* Моду считают капризной и взбалмошной, но её поступки и правила имеют свою логику.

* Каждая новая мода даёт возможность человеку как бы испытать себя: оказаться на авансцене, на виду у всех.

* *Насколько уместно мы одеты, настолько грамотны в этом плане, настолько точно понимаем и чувствуем ситуацию, в которой находимся. И это суждение уже не настолько о нашем костюме, сколько о нас самих.*

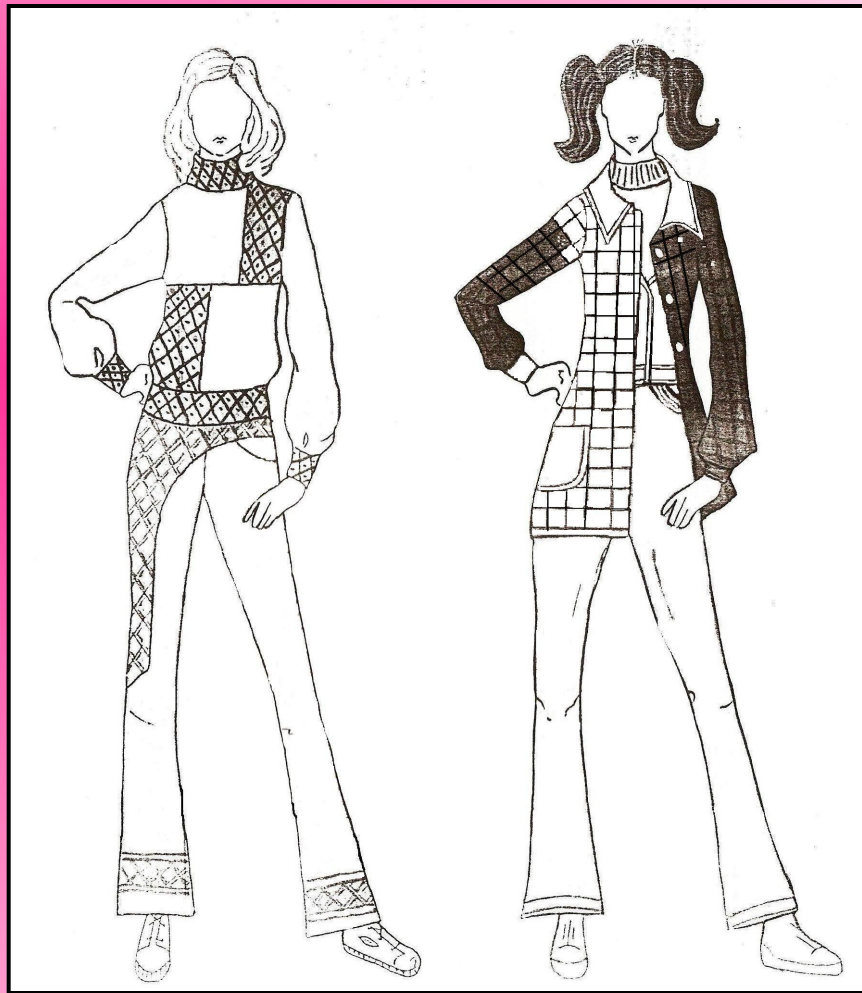
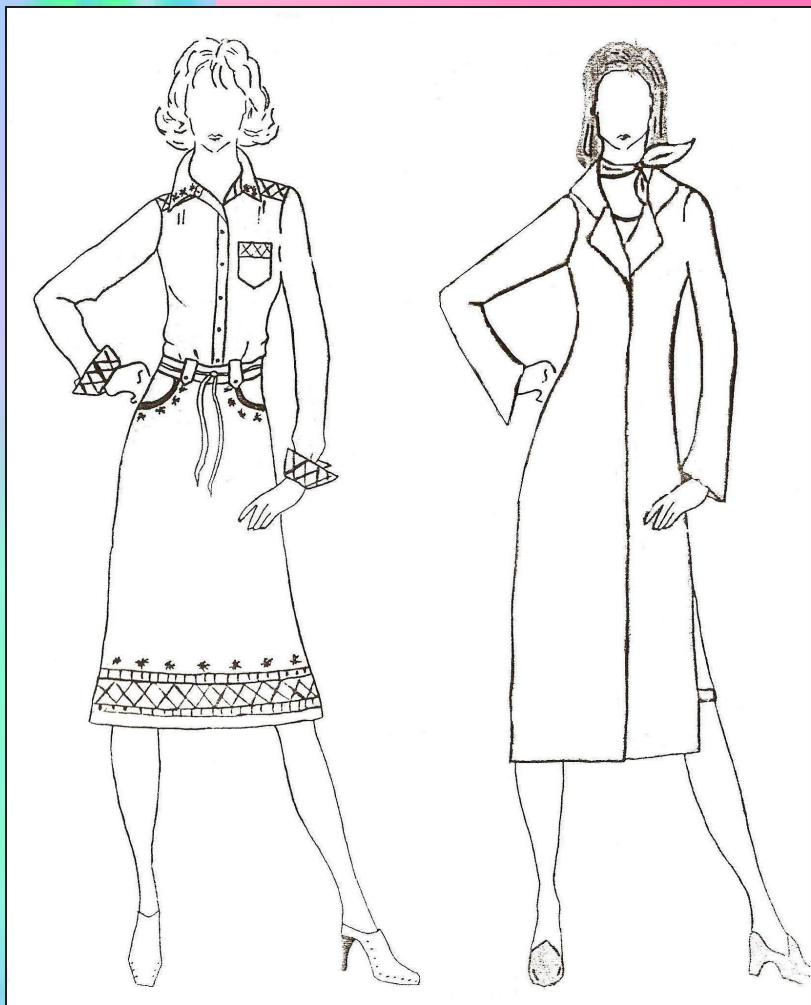
* Хорошо одетым можно считать человека, который считается с собой и с другими...



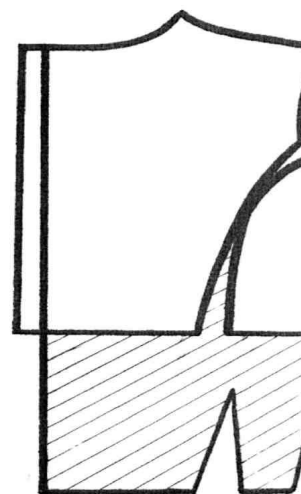
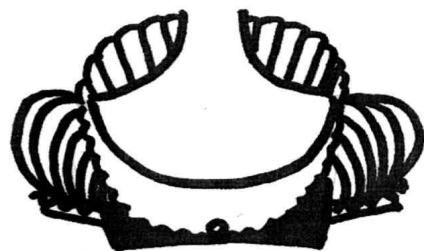
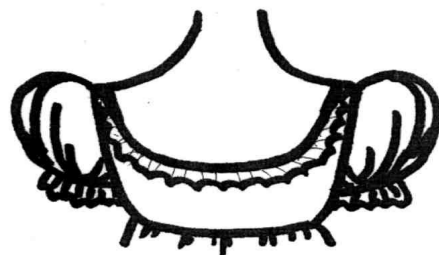
АНСАМБЛЬ

- Молодёжный ансамбль строится на основе контрастов, сочетания элементов, которые во «взрослой» моде считаются несочетаемыми или признаются только в авангардной одежде.
- «Многоступенчатый» ансамбль одежды – многослойный – обыгрывается сочетание различных уровней длины.
- Деловой ансамбль - в котором и одежда, и обувь, и головной убор, и сумка носят подчёркнуто скорректированный характер, все предметы ансамбля отвечают требованиям моды.
- Праздничный, нарядный ансамбль – комплект одежды, обуви, украшений и других дополнений, которые позволяют человеку создать художественный образ, соответствующий этой ситуации.

Проектирование



Моделирование лифа



Ничего в моде **РУССКИЙ** стиль!

Как прослеживается **русский стиль** в современной одежде?



МОУ "СОШ №50"

Модель №1

Девиз: «На пороге зимы».

Куртка-душегрея приталенного силуэта с застежкой спереди на пуговицах, рукава втачные, прямого покроя, плечевой пояс на естественном месте. Воротник-стойка и низ изделия подбиты мехом. Также в комплекте идёт муфта и повязка на голову, сделанные из меха росомахи. Дополняют костюм твидовые бриджи до колена песочного цвета. С общим ансамблем гармонируют элегантные красные сапожки.



МОДЕЛЬ 2

Девиз: «Капелька лета».



Летний сарафан из хлопчатобумажного трикотажа на тонких бретельках полуприлегающего силуэта, слегка расширен книзу. Линия талии завышена, под грудью - вставка (резинка) с атласным бантиком. Подол оформлен подзором и вышивкой в русском стиле. Сарафан можно носить с разными аксессуарами: бусами, серьгами и сумочками. Сверху в прохладный вечер можно накинуть на плечи легкую шерстяную шаль, палантин или жакет.



Модель №3

Девиз: «Метелица».

Шубка дубленая (стар. зипун) приталенного силуэта, отрезная по линии бедер, расклешенная книзу. Рукава втачные, книзу расклешенные. Воротник, низ рукавов и шубки, а также борта оторочены мехом. Шапка, как и варежки, связана из шерсти красного цвета, дополнена мехом. Завершают ансамбль красные сапоги и кожаная сумочка в тон шубке.

Модель № 4

Девиз: «Россиянка»



Комплект 3х-предметный, состоящий из блузки, жилета и юбки в русском стиле. Блузка из белого батиста выполнена по типу крестьянской рубахи - прямого силуэта, рубашечного покроя рукавов, стянутых у кистей резинкой, создавая эффект волана. Воротник - стойка (красного цвета в тон жилета), застежка на планке. Особый шарм придает блузке вышивка на рукавах.

Жилет из тонкой шерсти - приталенный, на супатной застежке, ярким пятном оттеняет белоснежность блузки.

Юбка шерстяная, прямого силуэта, состоящая из двух полотнищ темного цвета. Нарядность и самобытность придает юбке орнаментальная вышивка по линии бедер, низу юбки и фартука контрастного цвета, пришитого к вышивке.

Модель №5

Девиз: «Чаровница».



Комплект 2х-предметный из облегченного льна (можно носить раздельно).
Блузка выполнена из трикотажного полотна (лен с вискозой). Силуэт – прямой, по низу проходит широкая трикотажная резинка, вырез круглый, застежка спереди на пуговицах. Рукава – короткие, собранные узкой тесьмой в форме фонарика. Стан перевит декоративной тесьмой крест – накрест, завязывающейся на бантик, что придает силуэту необычную воздушную форму.

Юбка из льняной орнаментальной ткани, слегка расклешенная книзу. Верхняя часть юбки обработана узким контрастным поясом, по линии низа – подзор из трикотажного кружева (в тон блузке).
Дополнение к наряду – туфли на заплетенных ремешках.

