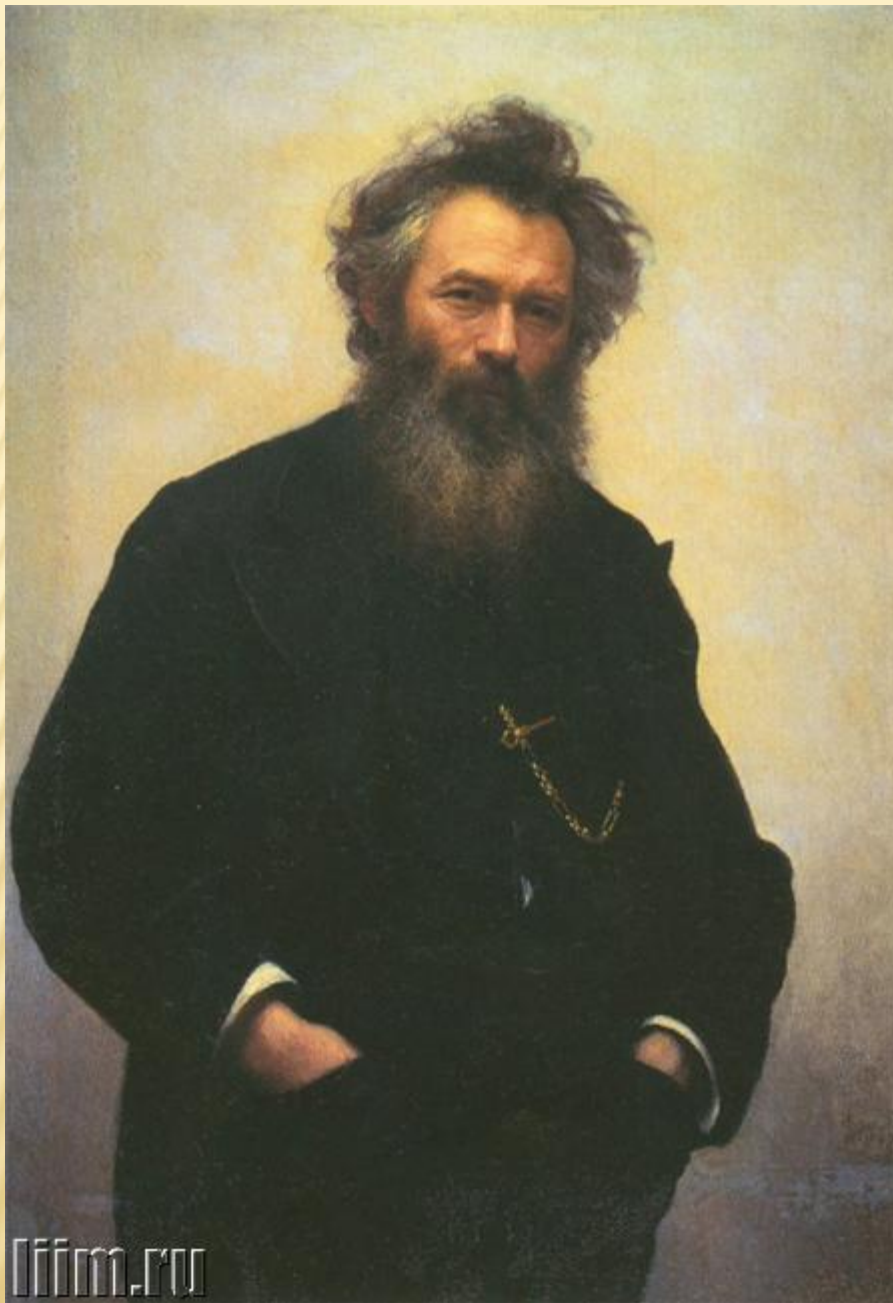


ИВАН ИВАНОВИЧ ШИШКИН

**Художник – пейзажист:
путешественник и странник**



ИВАН ИВАНОВИЧ ШИШКИН

Русский художник-пейзажист, живописец, рисовальщик и гравёр. Академик, профессор, учредитель товарищества передвижных художественных выставок.

Слышим имя
«Шишкина» – и
тотчас перед
глазами встаёт
лесная чаща,
утренний туман,
могучие стволы
и расписные
ветви сосен,
сломанное
бурей старое
дерево,
медведица с
медвежатами...





Дремучие леса обступили небольшой городок Елабуга, где родился и вырос художник. Говорят, что где-то в глубине лесной чащи спрятаны разбойниками сказочные богатства и клады. Разбойников Шишкин не боялся. Мальчиком он целыми днями бродил один по лесу. Деревья стали его друзьями.

СОСНОВЫЙ ЛЕС

Отец Ивана был небогатым купцом и мечтал пробудить у сына интерес к торговле, но юноша пристрастился к рисованию и в 1852 году отправился учиться в Москву в Училище живописи, ваяния и зодчества.

1856-1860 годы - учёба в Петербургской Академии художеств. Успехи молодого художника - золотая и серебряные медали.

1860, 1862 годы – премируется поездками за границу - Берлин, Дрезден, Прага, Цюрих...Этюдные зарисовки после приезда на родину воплощаются в картины.

1865 год – Иван Шишкин получает звание академика.

1870 год – Шишкин один из учредителей движения художников-передвижников.



АВТОПОРТРЕТ



«Рубка леса»

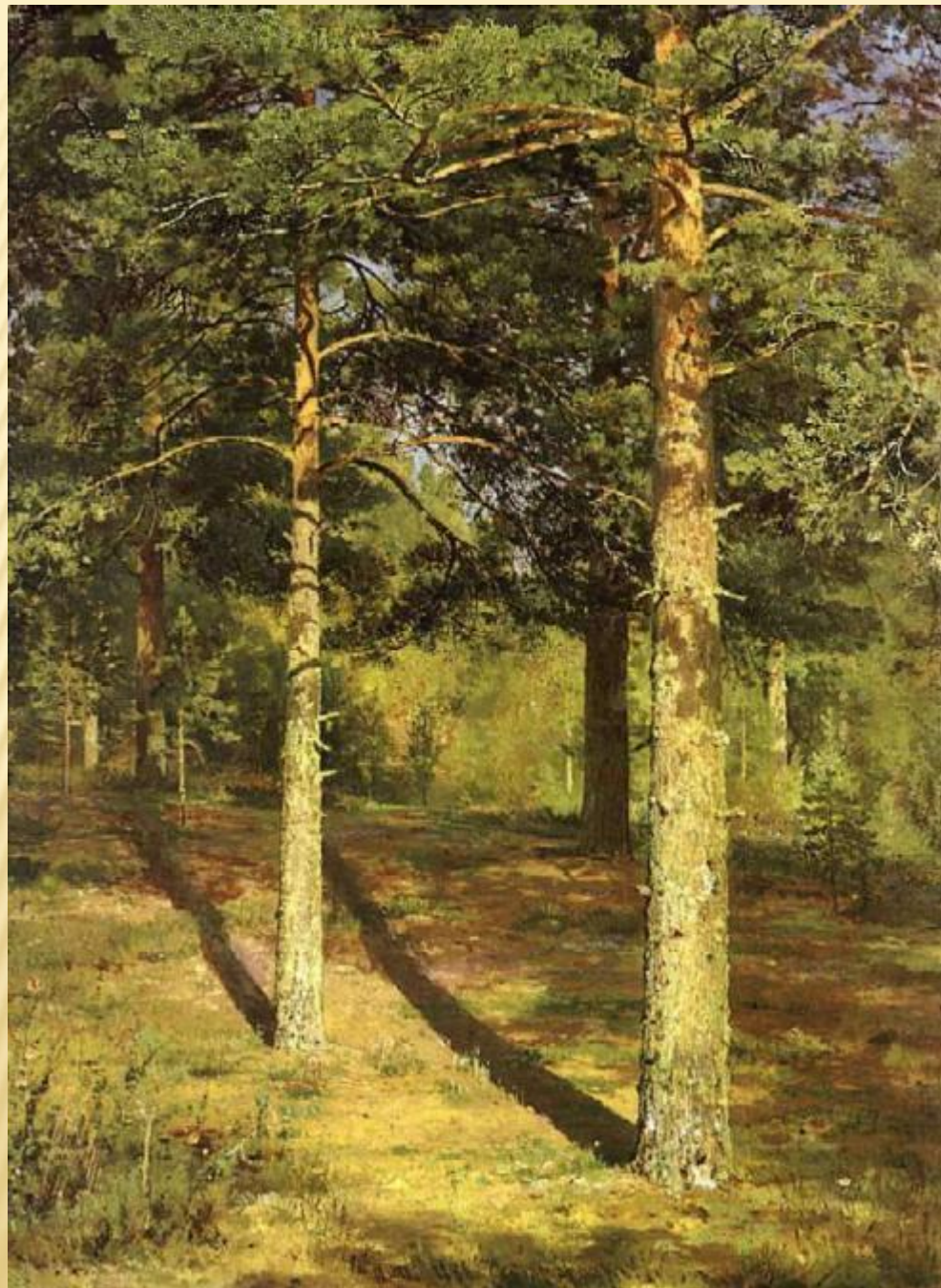
С этой картины началась эпопея русского леса, русской природы.



«Сосновый бор» 1872 год



«Утро в сосновом лесу» (1889)



«Сосны, освещенные солнцем» (1886) - один из наиболее поэтических пейзажей художника. Он напоен душистым запахом нагретых солнцем сосен, ароматом трав и цветов, какой-то ликующей радостью яркого летнего дня. В этом полотне привлекает не столько линейная композиция, сколько гармония светотени и цвета.

Михаил Лермонтов
«На севере диком стоит
одинок...»

На севере диком стоит одиноко
На голой вершине сосна
И дремлет, качаясь, и снегом сыпучим
Одета, как ризой она.

И снится ей всё, что в пустыне далёкой,
В том крае, где солнца восход,
Одна и грустна на утёсе горячем
Прекрасная пальма растёт.

«На севере диком...» 1891 год





«Первый снег» (1875)



«Зима» (1890)



«Рожь» (1878)



Бежит ручей, живой ручей
И воды чистые несёт.
Ты подойди, воды испей
И сразу в жизни повезёт.

Несёт ручей поток любви,
Он всех напоит добротой.
Живой ручей, к нему спеши,
Поможет жизни стать иной.

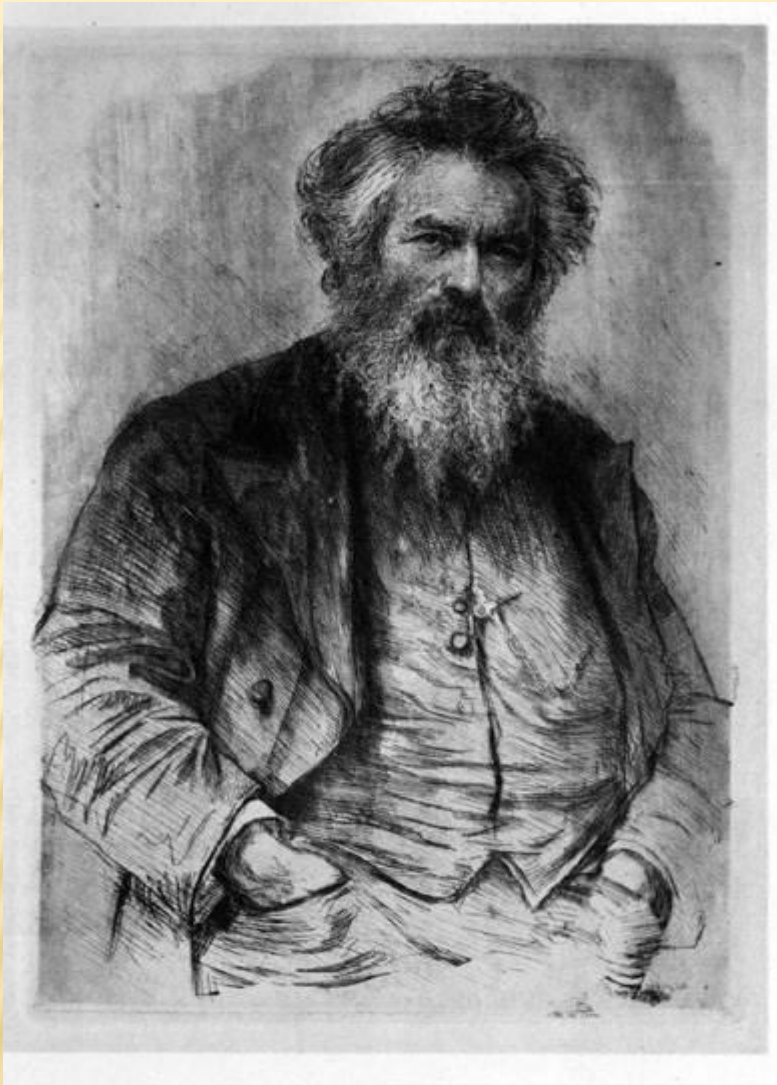
Усталый путник подойди,
Воды напейся ключевой,
Здоровье, силы обнови,
Той родниковою водой.

**«Ручей на лесном
склоне»**



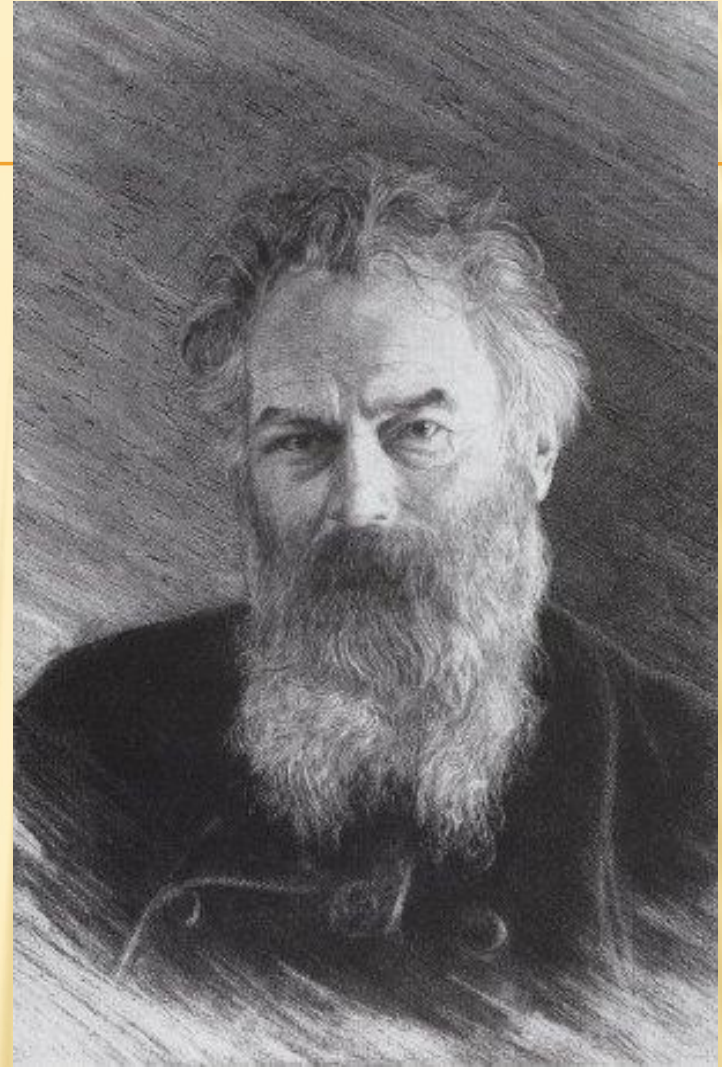
«Корабельная роща» 1898 год

Заключительный этап в творчестве художника.



Автопортрет. Гравюра

Иван Шишкин непревзойдённый мастер гравюры и офорта.



Автопортрет. Офорт

На родине
художника в городе
Елабуга создан
Елабужский
государственный
историко-
архитектурный и
художественный
музей-заповедник.





Жилая комната Ивана Шишкина

**Мастерская Ивана
Шишкина**





Единственный в мире памятник в полный рост русскому живописцу И.И. Шишкину был установлен в Елабуге в 1991 году.

Могила И.И.Шишкина



Иван Иванович Шишкин умер 21(8) марта 1898 года. Смерть застала его за мольбертом с кистью в руках. «Он упал, как могучий дуб, пораженный молнией», — писал один из критиков, пользуясь любимым образом живописца.

Художник был похоронен в Петербурге. Вначале на Смоленском кладбище, а затем в 30-е годы XX века его прах перенесли в Некрополь Александро-Невской лавры.