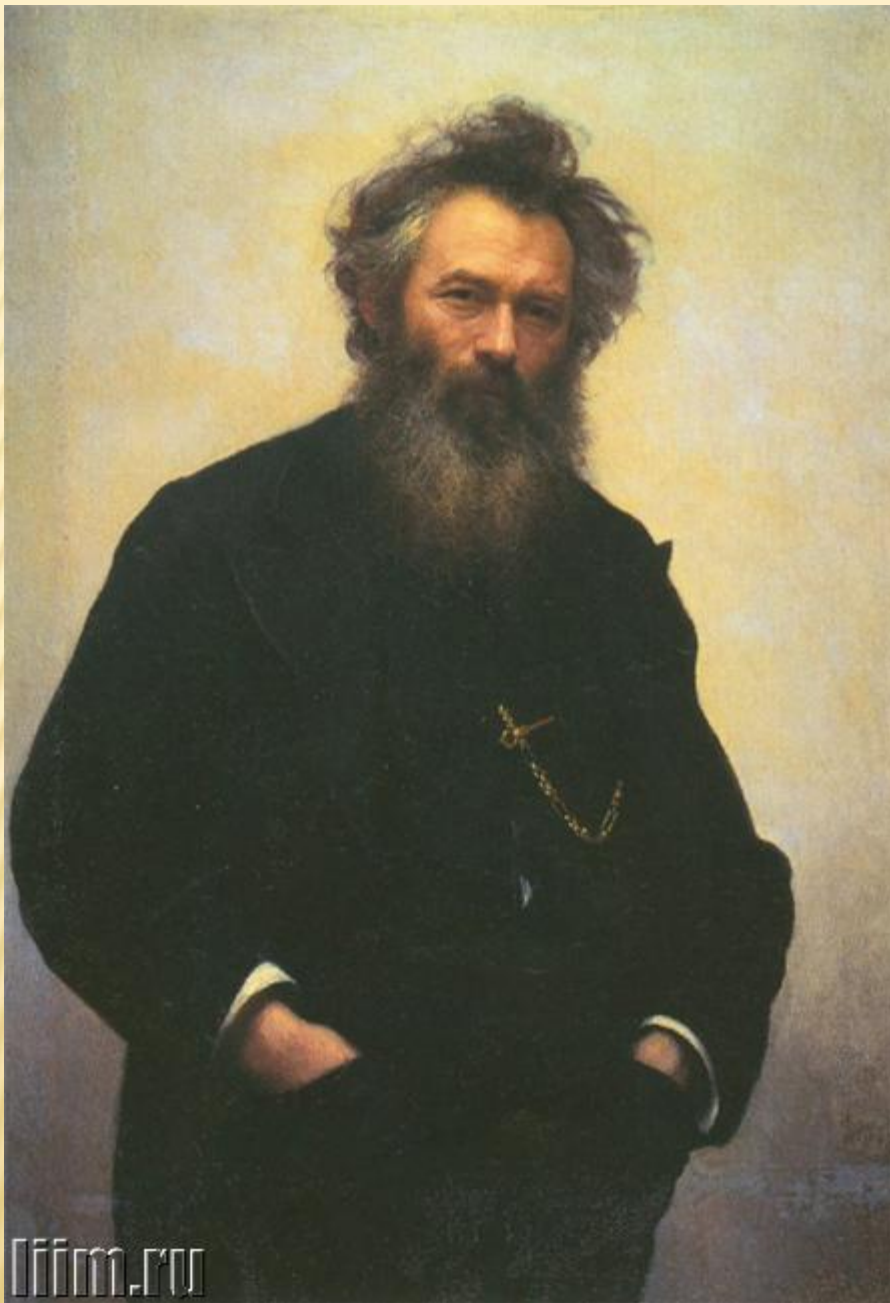


# **ИВАН ИВАНОВИЧ ШИШКИН**

**Художник – пейзажист:  
путешественник и странник**

---



# ИВАН ИВАНОВИЧ ШИШКИН

Русский художник-пейзажист, живописец, рисовальщик и гравёр. Академик, профессор, учредитель товарищества передвижных художественных выставок.



Слышим имя  
«Шишкина» – и  
тотчас перед  
глазами встаёт  
лесная чаща,  
утренний туман,  
могучие стволы  
и расписные  
ветви сосен,  
сломанное  
бурей старое  
дерево,  
медведица с  
медвежатами...







Дремучие леса обступили небольшой городок Елабуга, где родился и вырос художник. Говорят, что где-то в глубине лесной чащи спрятаны разбойниками сказочные богатства и клады. Разбойников Шишкин не боялся. Мальчиком он целыми днями бродил один по лесу. Деревья стали его друзьями.

**СОСНОВЫЙ ЛЕС**



Отец Ивана был небогатым купцом и мечтал пробудить у сына интерес к торговле, но юноша пристрастился к рисованию и в 1852 году отправился учиться в Москву в Училище живописи, ваяния и зодчества.

1856-1860 годы - учёба в Петербургской Академии художеств. Успехи молодого художника - золотая и серебряные медали.

1860, 1862 годы – премируется поездками за границу - Берлин, Дрезден, Прага, Цюрих...Этюдные зарисовки после приезда на родину воплощаются в картины.

1865 год – Иван Шишкин получает звание академика.

1870 год – Шишкин один из учредителей движения художников-передвижников.



**АВТОПОРТРЕТ**





## «Рубка леса»

С этой картины началась эпопея русского леса,  
русской природы.





**«Сосновый бор» 1872 год**





**«Утро в сосновом лесу» (1889)**





**«Сосны, освещенные солнцем» (1886)** - один из наиболее поэтических пейзажей художника. Он напоен душистым запахом нагретых солнцем сосен, ароматом трав и цветов, какой-то ликующей радостью яркого летнего дня. В этом полотне привлекает не столько линейная композиция, сколько гармония светотени и цвета.



**Михаил Лермонтов**  
**«На севере диком стоит**  
**одинок...»**

На севере диком стоит одиноко  
На голой вершине сосна  
И дремлет, качаясь, и снегом сыпучим  
Одета, как ризой она.

И снится ей всё, что в пустыне далёкой,  
В том крае, где солнца восход,  
Одна и грустна на утёсе горючем  
Прекрасная пальма растёт.

**«На севере диком...» 1891 год**





**«Первый снег» (1875)**





**«Зима» (1890)**





**«Рожь» (1878)**





Бежит ручей, живой ручей  
И воды чистые несёт.  
Ты подойди, воды испей  
И сразу в жизни повезёт.

Несёт ручей поток любви,  
Он всех напоит добротой.  
Живой ручей, к нему спеши,  
Поможет жизни стать иной.

Усталый путник подойди,  
Воды напейся ключевой,  
Здоровье, силы обнови,  
Той родниковою водой.

---

**«Ручей на лесном  
склоне»**

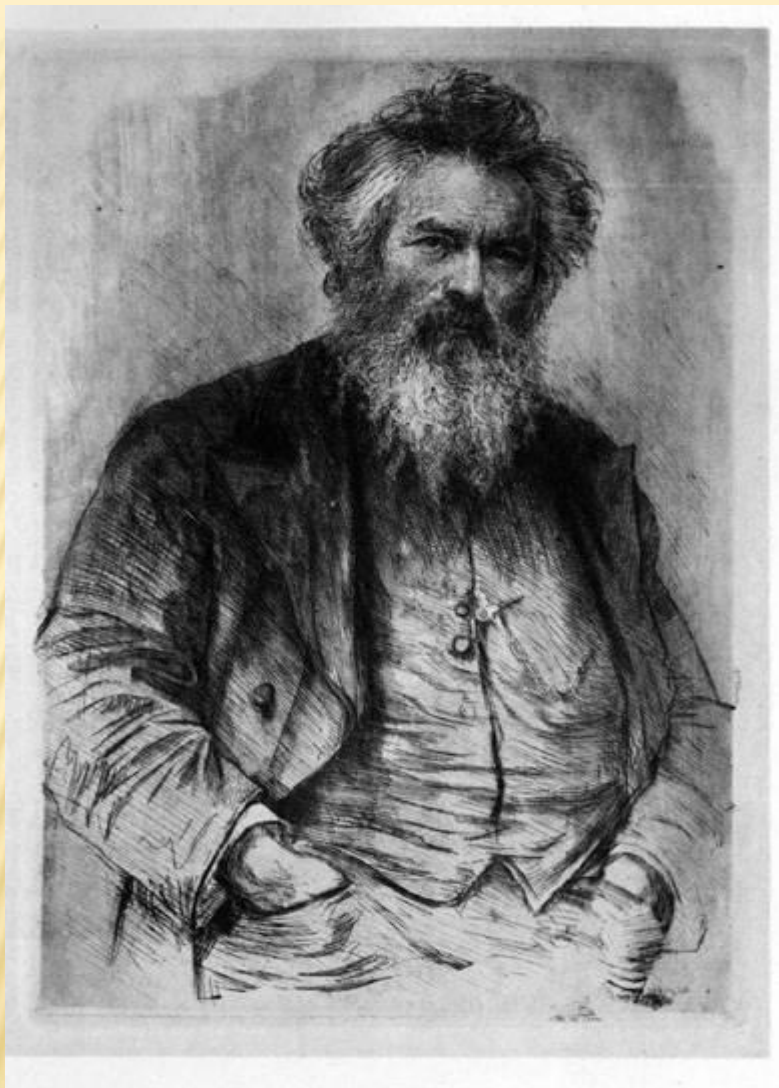




**«Корабельная роща» 1898 год**

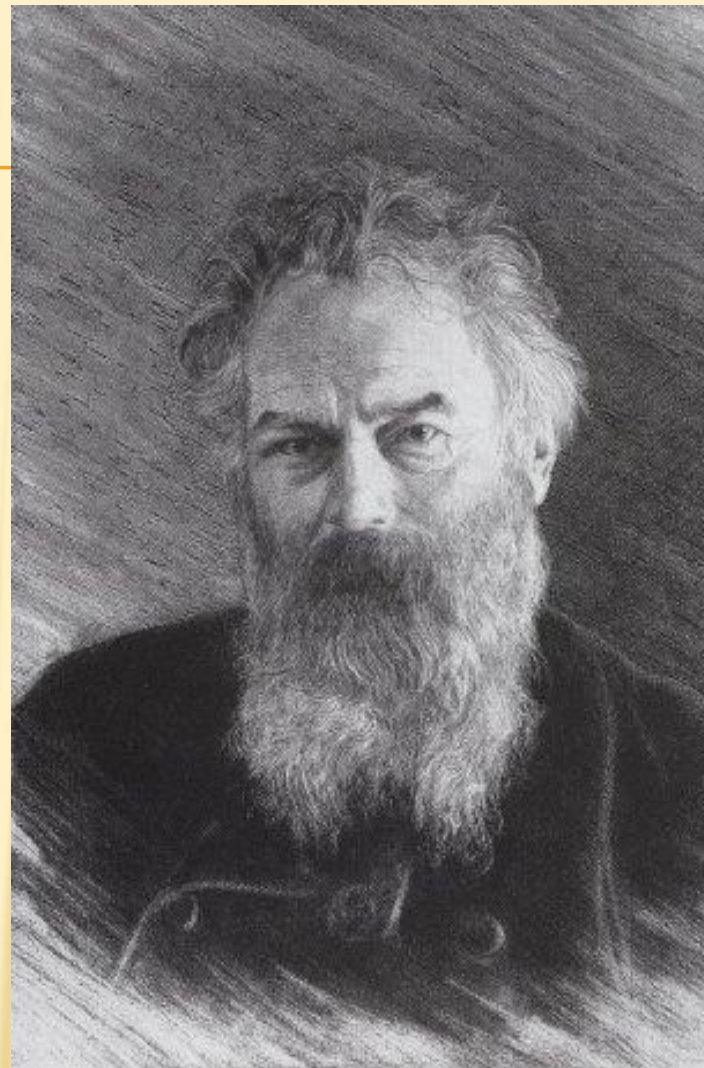
Заключительный этап в творчестве художника.





**Автопортрет. Гравюра**

Иван Шишкин непревзойдённый мастер гравюры и офорта.



**Автопортрет. Офорт**



На родине  
художника в городе  
Елабуга создан  
Елабужский  
государственный  
историко-  
архитектурный и  
художественный  
музей-заповедник.







**Жилая комната Ивана Шишкина**

**Мастерская Ивана  
Шишкина**







Единственный в мире памятник в полный рост русскому живописцу И.И. Шишкину был установлен в Елабуге в 1991 году.



# Могила И.И.Шишкина



Иван Иванович Шишкин умер 21(8) марта 1898 года. Смерть застала его за мольбертом с кистью в руках. «Он упал, как могучий дуб, пораженный молнией», — писал один из критиков, пользуясь любимым образом живописца.

Художник был похоронен в Петербурге. Вначале на Смоленском кладбище, а затем в 30-е годы XX века его прах перенесли в Некрополь Александро-Невской лавры.