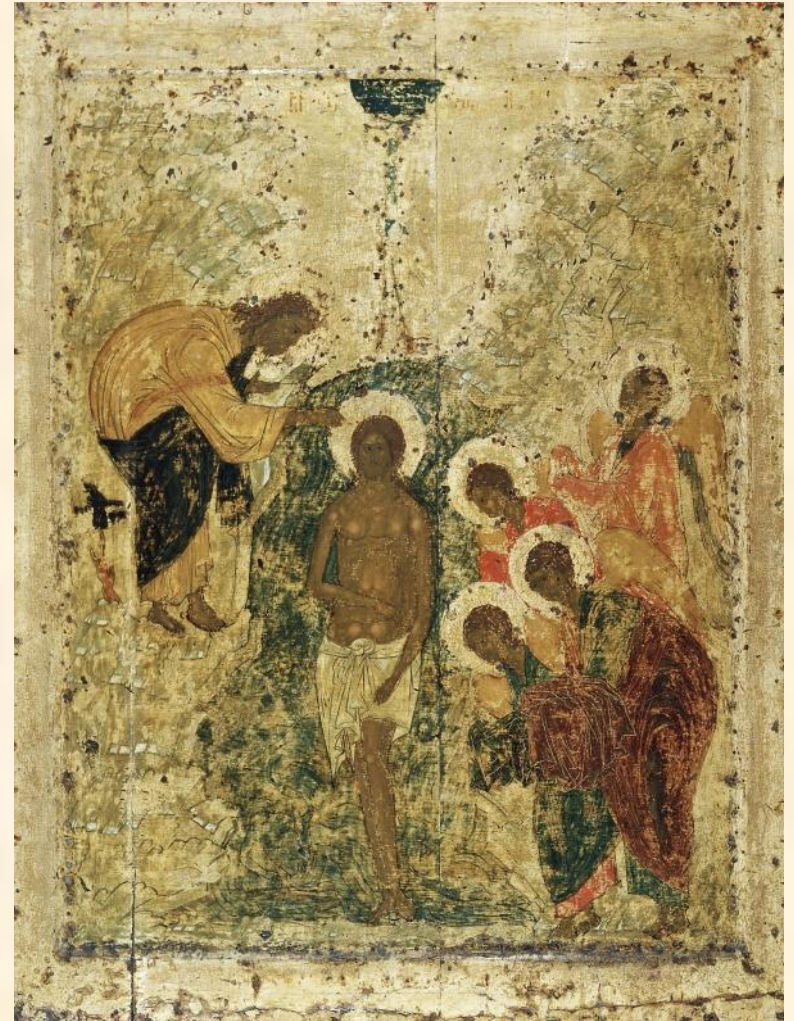


***Символика
православной
ИКОНЫ***

- **Ико́на** (от ср.-греч. εἰκόνα «рисунок», «икона»; тж. др.-греч. εἰκών «образ», «изображение»).
- Иконы нельзя отнести к произведениям живописи в обычном смысле слова. Это не картины. Картины в линиях и красках повествуют о людях и событиях реальной действительности.
- Для иконы характерна подчеркнутая условность изображения. Изображается не столько сам предмет, сколько идея предмета; все подчинено раскрытию внутреннего смысла.

Если картину называют окном в окружающий мир, то икону можно назвать окном в мир невидимый.

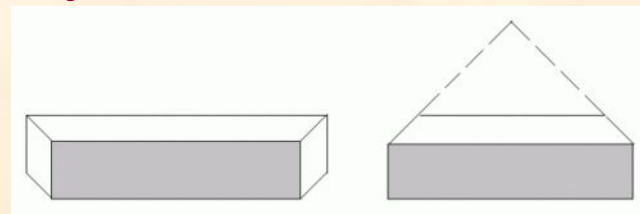


В профильном изображении даются либо отрицательные персонажи, либо второстепенные и не святые (например, женщины, омывающие Младенца, в иконе «Рождество Христово»).

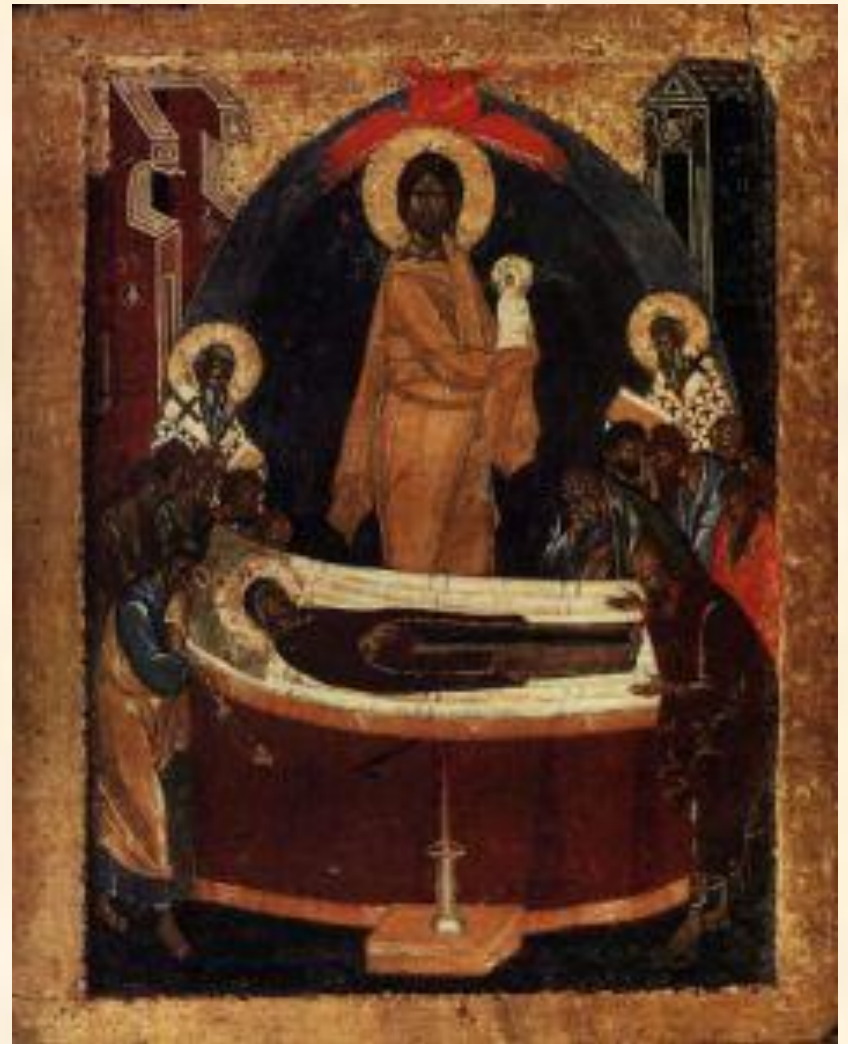


Перспектива

- **Перспектива** (фр. *perspective* от лат. *perspicio* — *ясно вижу*) —
- Явление кажущегося искажения пропорций и формы тел при их визуальном наблюдении. Например, два параллельных рельса кажутся сходящимися на горизонте в двух точках (спереди и сзади наблюдателя)
- Способ изображения объемных тел на плоскости, передающий их собственную пространственную структуру и расположение в пространстве. В изобразительном искусстве возможно различное применение перспективы, которая используется как одно из художественных средств, усиливающих выразительность образов.



Исследователи иконы много писали об обратной перспективе, о том своеобразном построении иконного пространства, в котором нет единой точки горизонта, где все линии сходятся, а предметы не уменьшаются, но увеличиваются по мере удаления от нашего глаза. Название этого приема условно и возникло по аналогии с прямой перспективой, на основе которой строится реалистическая картина.

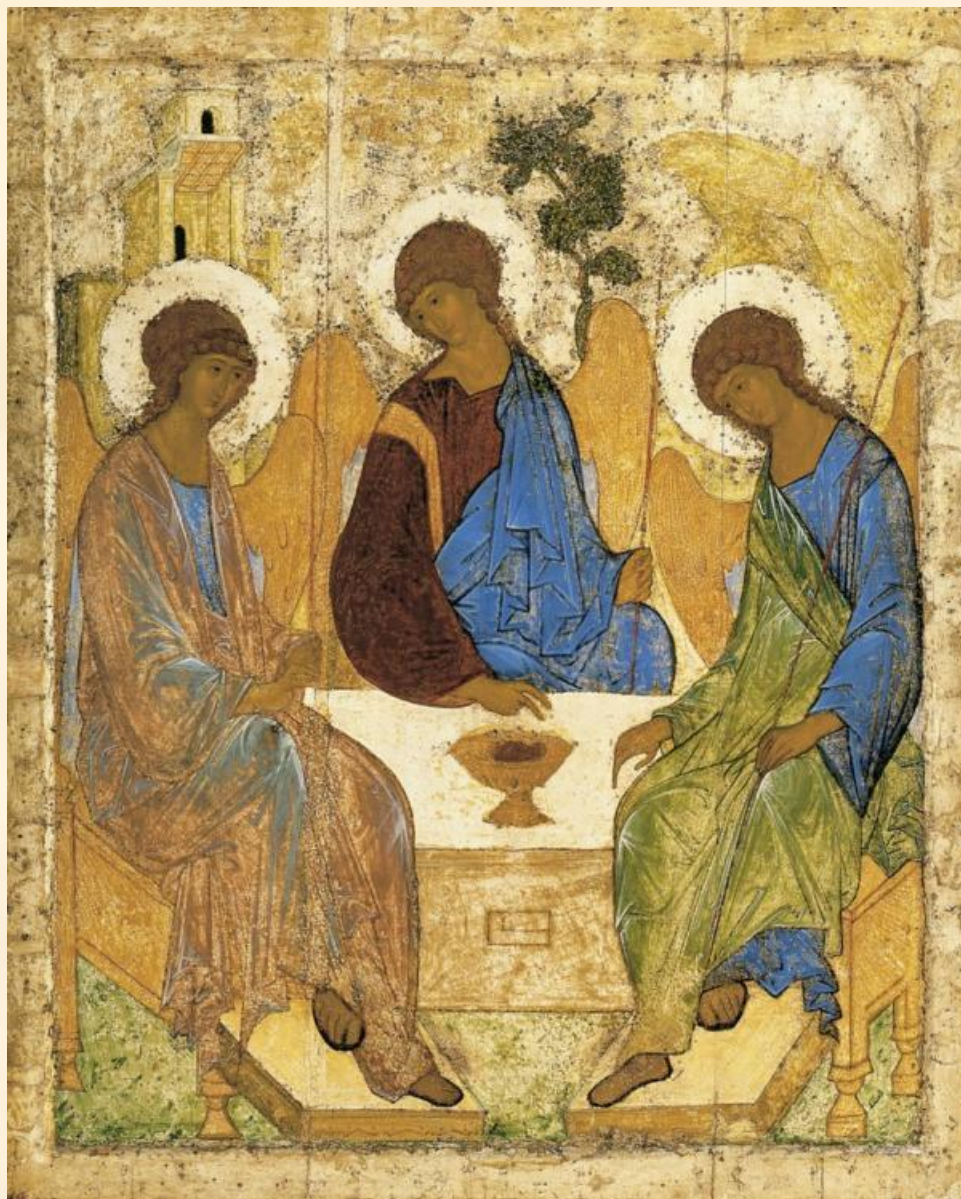


Обратная перспектива

в иконе уводит наш мысленный взор из мира дольного в иной мир.

Икона есть видимое невидимого.

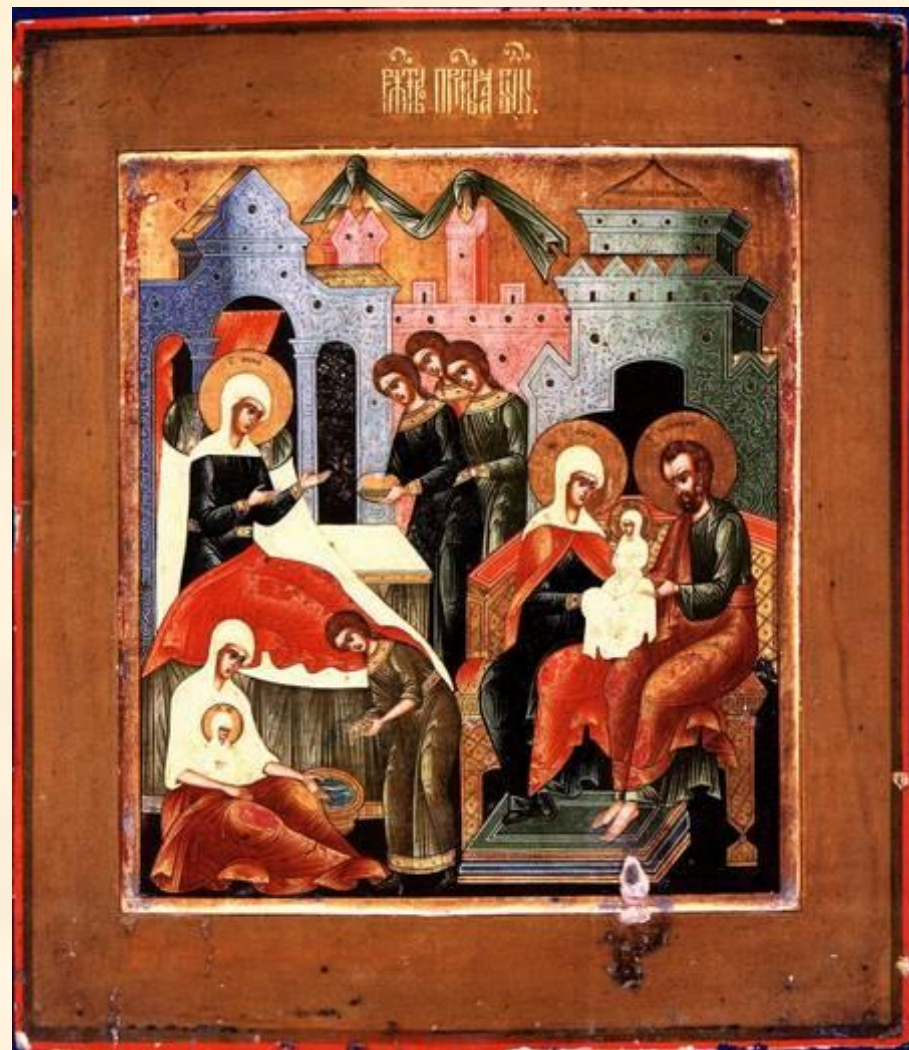
Икона - это окно в горний мир Духа



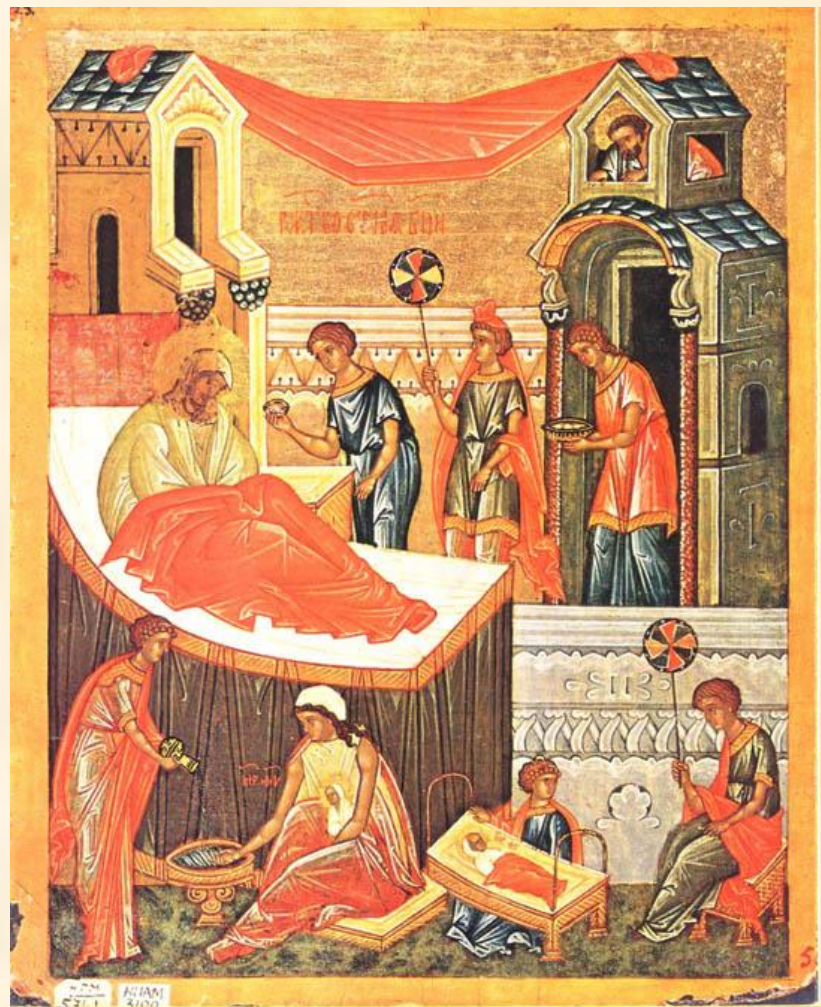
«Изображение» времени

- Еще один вопрос, который необходимо рассмотреть для "адаптации" в мире икон — как в эпоху Средневековья людьми воспринималось и понималось время.
- До сотворения мира не было и времени. Время, как сотворенный Богом носитель изменений, к самому Богу не применимо. О Боге нельзя сказать "был" или "есть", или "будет" порознь — Он вечен, вездесущ, всеобъемлющ и неизменен. Бог не стареет, не меняется.
- В византийских и русских иконах это отмечено тремя греческими буквами в крестчатом нимбе Христа. На древнерусский язык это переводится как "сущий", то есть тот, к кому сразу относится "всегда был", "всегда есть" и "всегда будет", что восходит к древнееврейскому сокровенному имени Бога — Яхве — Сущий.

- В иконе совмещаются события, происходившие в разное время и в разных местах.
- Взглянем на икону «Рождество Богородицы» Взглянем на икону «Рождество Богородицы». Праведная Анна Взглянем на икону «Рождество Богородицы». Праведная Анна полулежит или сидит на высоком ложе. Перед ней - жены с дарами, повивальная бабка и служанки,, готовящие воду для омывания Богоотроковицу и рядом - служанки пеленающие Младенца. А чуть поодаль - в алькове - трогательная сцена ласкания Девы Марии (Иоаким и Анна сидят рядом, ласково придерживая Новорожденную). Здесь все события, связанные с Рождеством, собраны в одном пространстве, которое похоже на свиток, развора



Изображение архитектуры

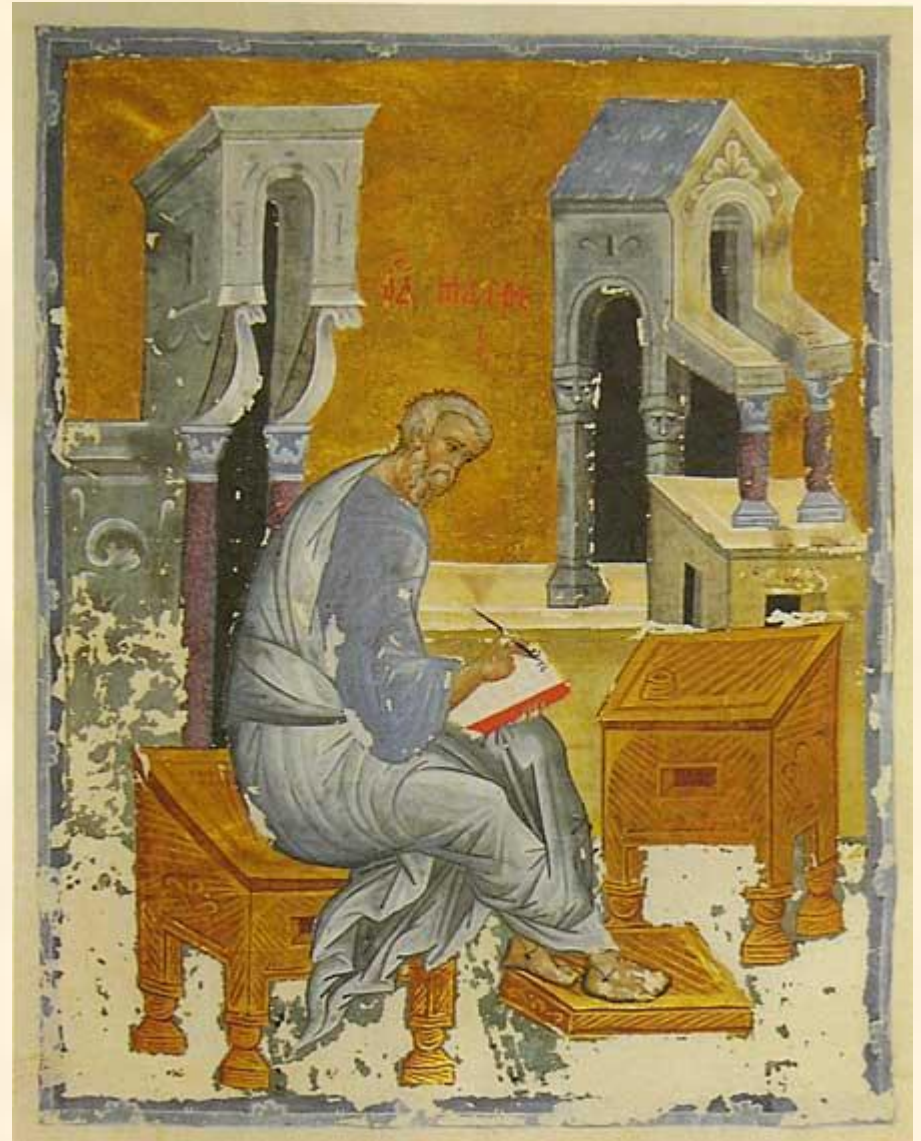


Одной из особенностей живописного языка иконы является, например, изображение в иконе архитектуры: здание указывает на место, где происходит событие, но не заключает это событие в своих рамках; происходящее изображается не внутри здания, а перед ним.

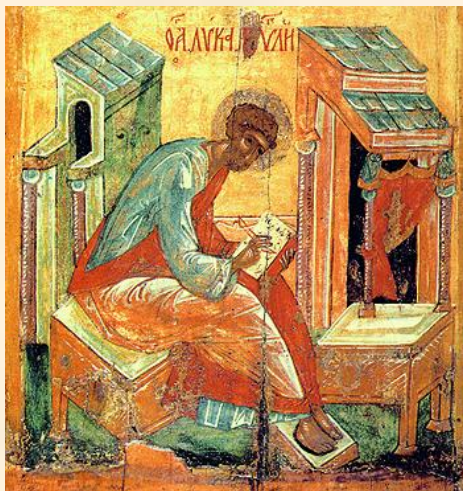


Двери и окна часто пробиты не на месте, размер их не соответствует их назначению и т.д.

Смысл этого явления в том, что архитектура - единственный элемент в иконе, при помощи которого можно ясно показать, что происходящее перед нашими глазами действие - вне законов земной логики, вне законов земного бытия.

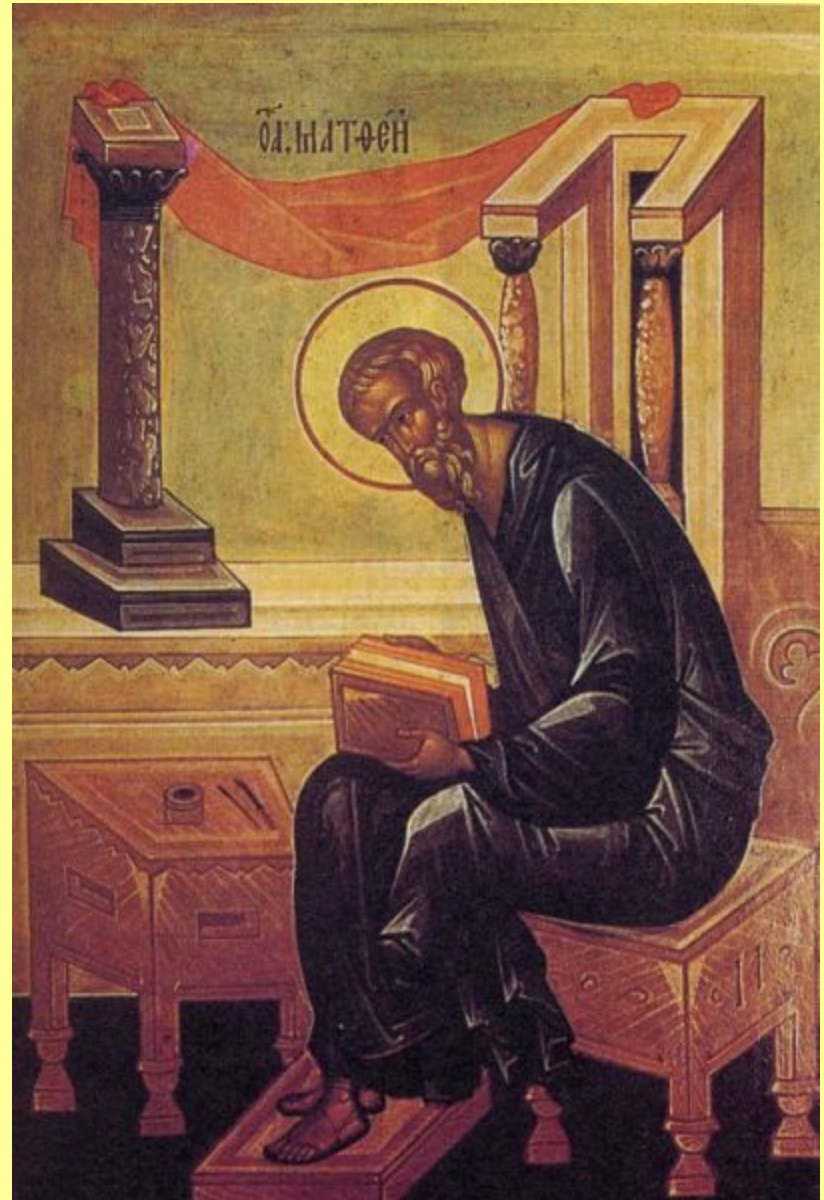


Изображение света

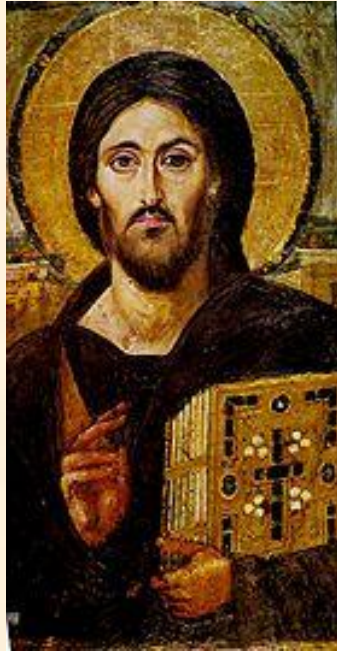


Внешний источник света отсутствует. Свет исходит от ликов и фигур, из глубины их, как символ святости.

Икона изображает мир Горний где все Свет и нет места тьме. Тела не отбрасывают тени, ибо источником Света являет Бог. Его нетварный Свет освещает все. Поэтому в традиционной иконе невозможен эффект светотени, возникающий вследствие внешнего источника света, при котором одна сторона становится освещенной, а противоположная — остается в тени.



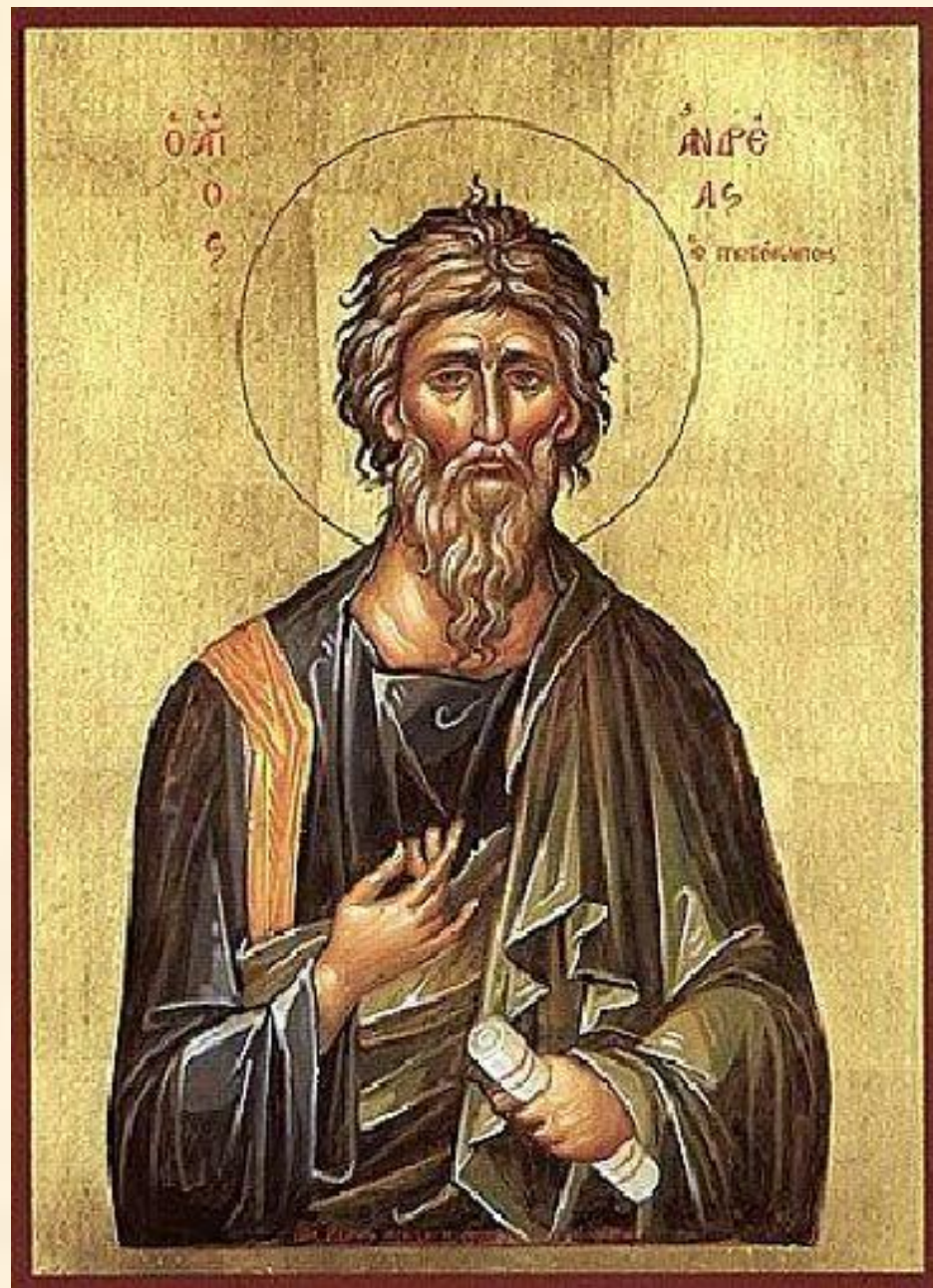
Изображение лика



Лик — это самое главное в иконе: он свидетельствует о личности святого. Особое значение имеют глаза. На древних иконах их писали как бы широко раскрытыми. Именно через глаза икона и выявляет важнейшее в трактовке лика, показывает святость изображенного, его светоносность. Акцент на глазах создает эффект, будто не вы смотрите на икону, а она — на вас.



**К «личному»
относится не только
лик, но и руки. Отсюда
большое значение в
иконе имеет жест
благословляющий или
молитвенный,
воздетые к небу или
прижатые к груди
руки, поднесенная к
уху рука слушающего
Бога и т.д**

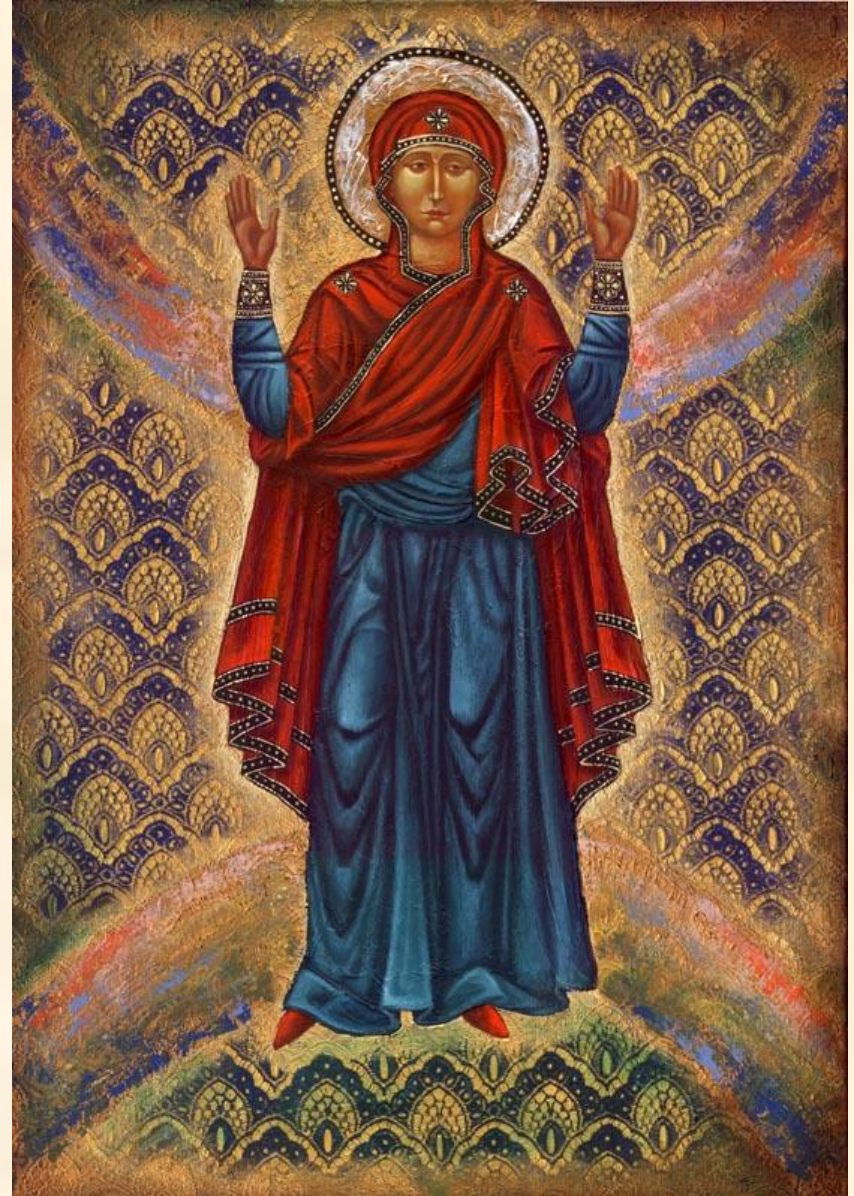


Символика цвета

- Цвет в иконе символичен. Он predetermined и лишен произвола.
- В иконах мы встречаем три основных цвета: красный, синий и зеленый.



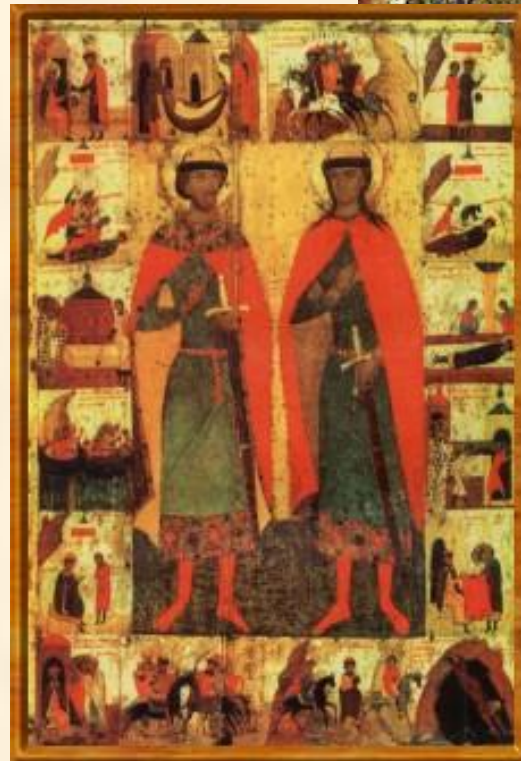
- Красный — это цвет земной, цвет крови и жертвы, но в то же время и цвет царский. Синий цвет — это цвет небесный, божественный, он обозначает чистоту, непорочность, избранность.
- Зеленый — цвет Святого Духа, вечной жизни, вечного цветения (не случайно на Троицу церкви и дома на Руси украшают зеленью).



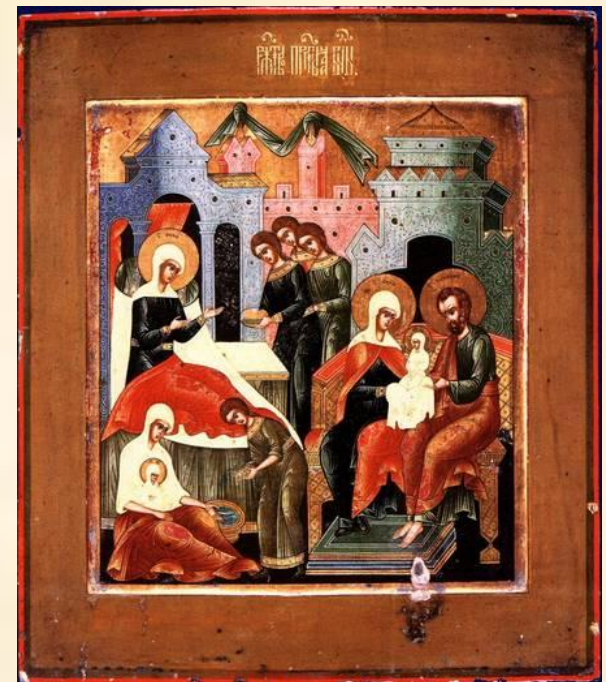
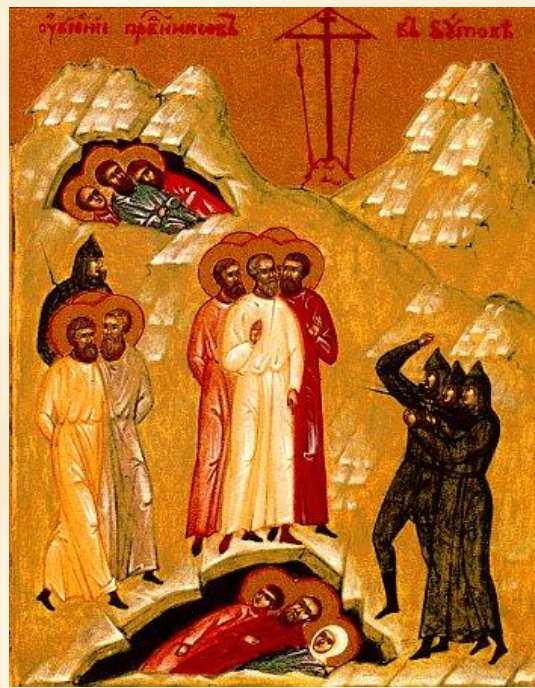
Красный - один из самых заметных цветов в иконе. Это цвет тепла, любви, жизни, животворной энергии. Именно поэтому красный цвет стал символом Воскресения - победы жизни над смертью. Но в то же время это цвет крови и мучений, цвет жертвы Христа.

В красных одеждах изображали на иконах мучеников.

Красным небесным огнем сияют крылья приближенных к престолу Бога архангелов-серафимов. Иногда писали красные фоны - как знак торжества вечной жизни.



- Белый цвет - символ Божественного света. Это цвет чистоты, святости и простоты.
- На иконах и фресках святых и праведников обычно изображали в белом. Праведники - люди, добрые и честные, живущие "по правде".
- Тем же белым цветом светились пелены младенцев, души умерших людей и ангелы. Но белым цветом изображали только праведные души.



Черный цвет - цвет зла и смерти. В иконописи черным закрашивали пещеры - символы могилы - и зияющую адскую бездну.

В некоторых сюжетах это мог быть цвет тайны. Например, на черном фоне, означавшем непостижимую глубину Вселенной, изображали Космос - старца в короне в иконе Сошествия Святого Духа.

Черные одежды монахов, ушедших от обычной жизни, - это символ отказа от прежних удовольствий и привычек, своего рода смерть при жизни.



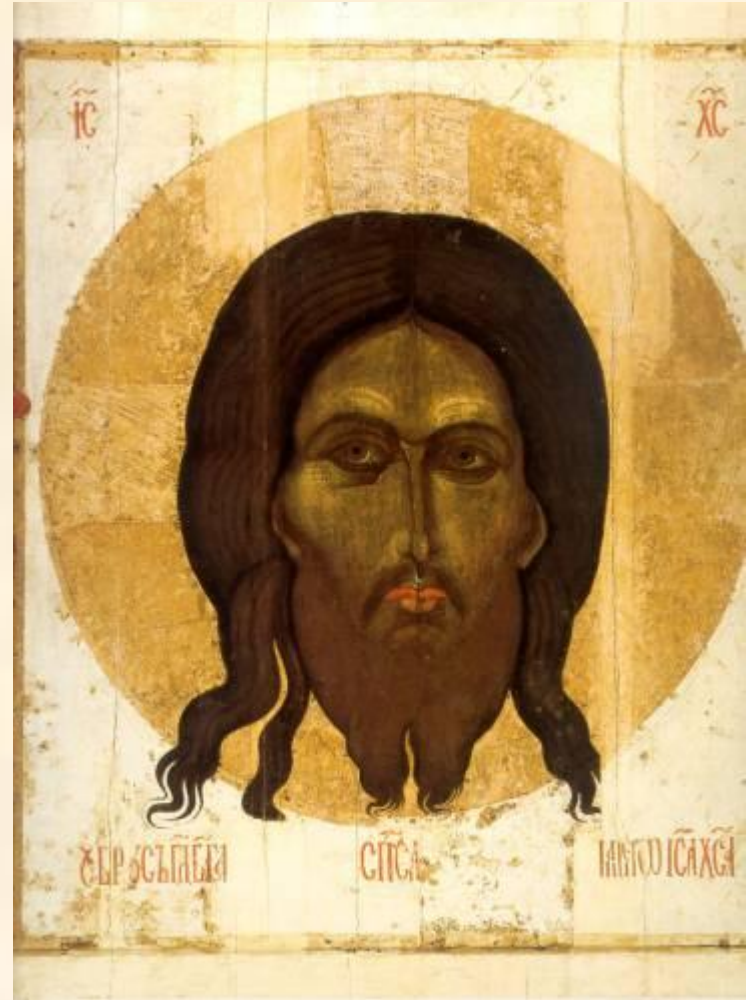


Цвет, который никогда не использовался в иконописи - серый. Смешав в себе черное и белое, зло и добро, он становился цветом неясности, пустоты, небытия. Такому цвету не было места в лучезарном мире иконы.



Золото являет созерцательному глазу и умствующему уму образ света, а потому "означает" или символизирует свет.

- Византийские иконописцы с помощью золота обострили вневременность, внепространственность восприятия фона иконы и одновременно светоносность изображенного на ней. Эту световую глубину можно передать только золотом, потому что краски бессильны передать невидимое телесными очами.
- Именно золотом изображается на иконе то, что имеет прямое отношение к Силе Божией, к явлению Божией благодати.
- **Это явление благодатного света икона передает золотым нимбом вокруг головы святого.** Нимб - не аллегория, но символическое выражение конкретной реальности и является необходимым содержанием иконы.

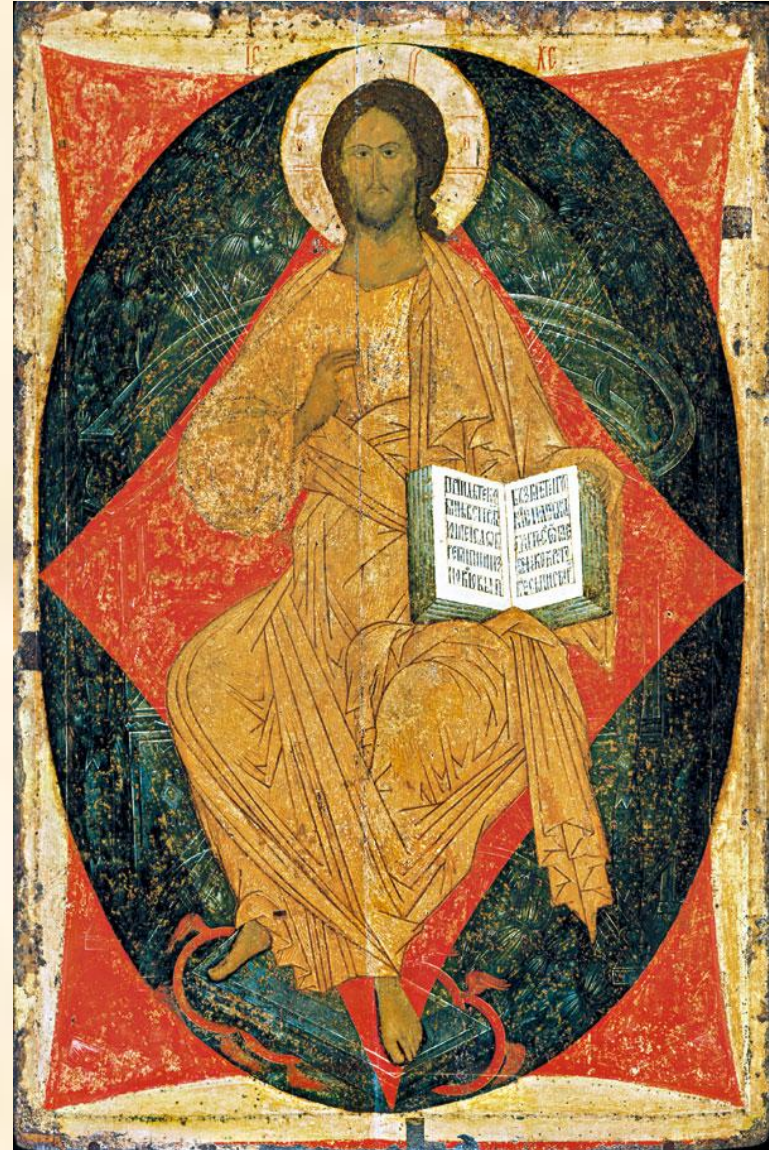


Символика геометрических фигур

По античным и средневековым воззрениям, четыре стихии есть четыре типа различной организации пространства. Эти различные типы пространства имеют символическую геометрическую выраженность, каждый свою.

Из двух стихий земля и вообще "наше" пространство символизируется **кубом**, а огонь может выражаться **шаром**.

На плоскости куб и шар могут быть представлены в проекции как **четыреугольник** и **круг**.



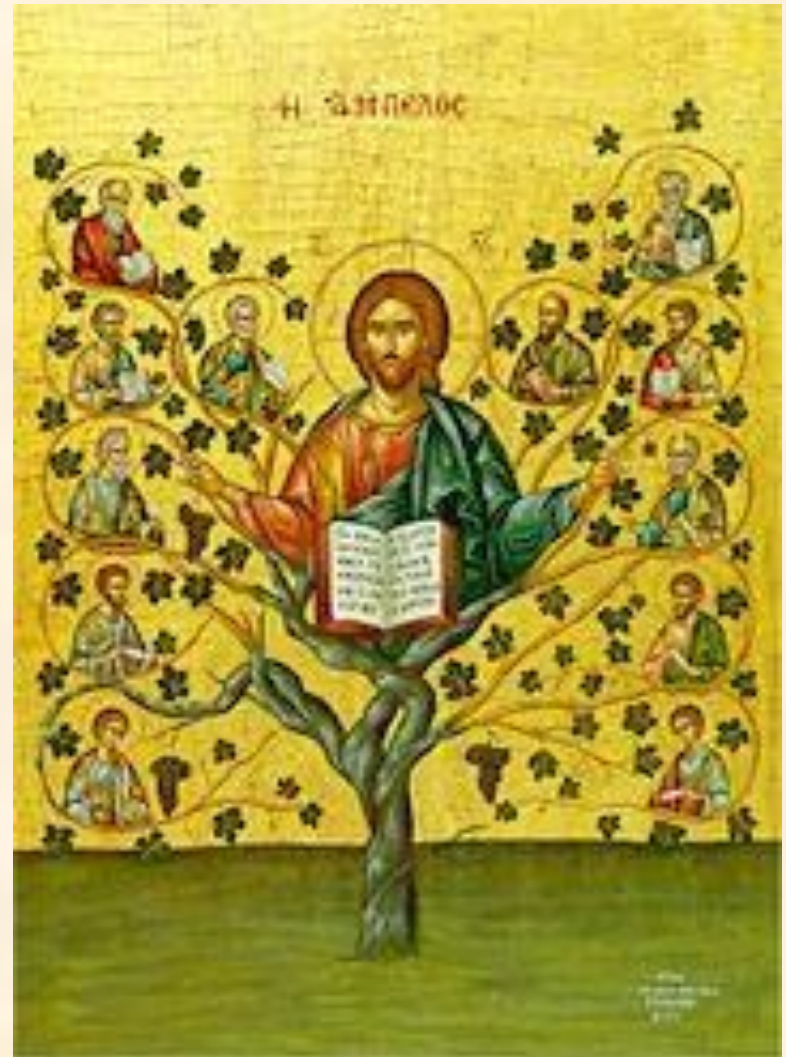
Символика предметов и ЖИВОТНЫХ

- Изображение *павлина* - мотив изобилия, плодородия, бессмертия (в иконографии западноевропейского христианства Павлин пьёт из евхаристической чаши, клюёт плоды виноградной лозы);
- Весьма широко распространены изображения Павлина у райского дерева жизни, а также двух Павлинов по сторонам мирового дерева.



Виноградная лоза

- *Виноградная лоза* - евангельский образ Христа, единого источника жизни для человека.
- Символ лозы имеет также значение Церкви: ее члены - ветви; виноградные грозди, которые нередко клюют птицы.
- Виноградная лоза в Ветхом Завете - символ земли обетованной, в Новом – рая.
- К символике винограда относятся также изображения чаш и бочек, используемых при его уборке.



Символика агнца

С образом Доброго Пастыря в раннехристианском искусстве соседствует образ Агнца - ветхозаветного прообраза жертвы Христа (жертва Авеля; жертва Авраама, пасхальная жертва) и евангельского Агнца, "вземлющего грехи мира" (Ин 1:29). Агнец - Христос нередко изображается с принадлежностями пастуха, что буквально следует словам Откровения "Агнец <...> будет пасти их и водить их на живые источники вод" (Откр 7:17).



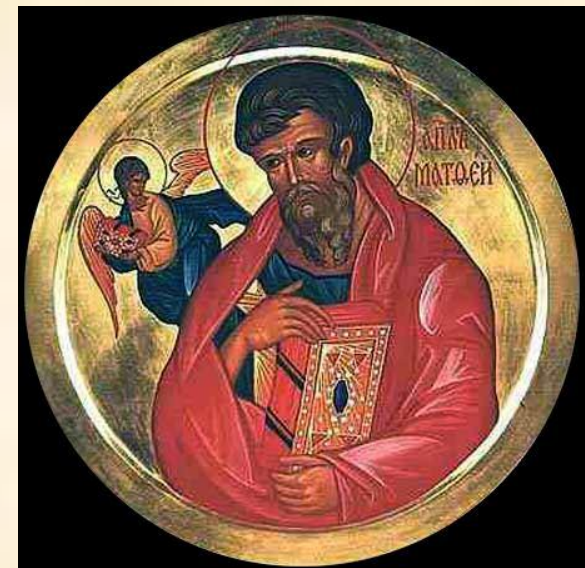
Символика рыбы

В Новом Завете символика рыбы связывается с проповедью; бывших рыбаков, а после апостолов, Христос называет "ловцами человеков" (Мф 4:19; Мк 1:17), а Царствие Небесное уподобляет "неводу, закинутому в море и захватившего рыб всякого рода" (Мф 13:47).



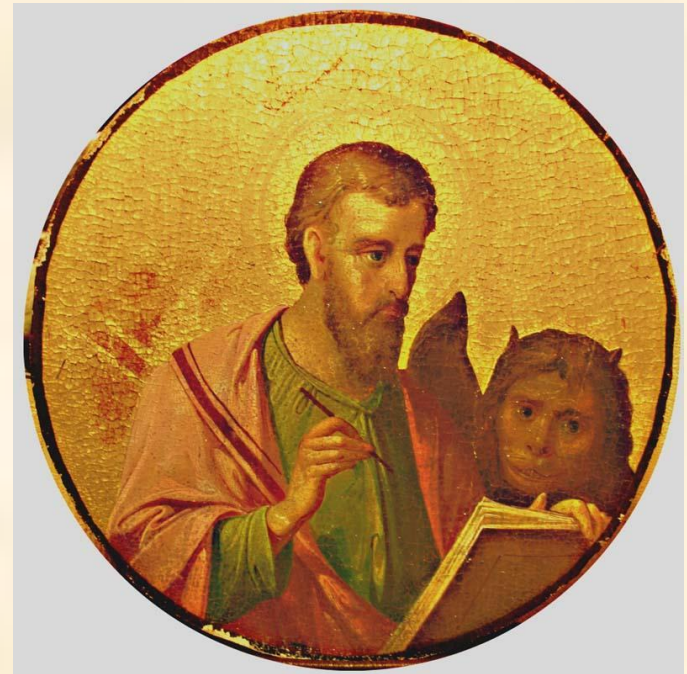
Ангел – символ евангелиста Матфея

Евангелист Матфей, имевший также имя Левия — автор первого Евангелия, один из Двенадцати Христовых апостолов. До призвания к апостольскому служению был мытарем, то есть сборщиком податей. Проповедовал Слово Божие в Палестине, принял мученическую смерть в Эфиопии.



Лев – символ евангелиста Марка

- Евангелист Марк — автор второго Евангелия, написанного со слов и под руководством апостола Петра. Сам св. Марк был свидетелем только последних дней земной жизни Иисуса Христа, затем сопутствовал апостолам Петру и Павлу, был поставлен апостолом Петром первым епископом Александрийской церкви, погиб мученической смертью.



Телец – символ евангелиста

Луки

Лука — автор третьего Евангелия, по роду занятий врач и, как следует из предания, живописец, создавший первые изображения Богоматери. Он был одним из семидесяти учеников Христа, спутником апостола Павла в его проповедническом служении. Погиб мученической смертью



Орёл – символ евангелиста Иоанна

Иоанн Богослов — автор четвертого Евангелия, возлюбленный ученик Христа, бывший с ним в самые важные минуты земной жизни. Обычно изображен среди скалистого ландшафта сидящим на низком табурете и диктующим юноше Прохору, который, записывая, сидит перед ним. С неба на Иоанна нисходит лучистое сияние — символ высшего благодатного озарения



- *Православный символ – образ, который в конкретной, определенной форме слова, явления или вещи дает понятие о вещах, трудно выразимых человеческим языком. Вера христианская возводит нас на небо, к Богу, и призывает к Богообщению, поэтому символы имеют такое большое значение в духовной жизни.*
- *С этими образами мы обязательно встречаемся и в храмах, где изображения Евангелистов и их символы помещены под куполом (в парусах), на иконах царских врат иконостаса и на миниатюрах в самом Евангелии.*

ИСТОЧНИКИ:

1. <http://www.hamburg-hram.de/wordpress/letopis/o-simvolike-ikonyi/401.html>
2. <http://museum.dp.ua/ru/exhibitions/virtualexhib/pravoslavicon.html?start=4>
3. <http://teologia.ru/www/biblioteka/esthetika/sredstva.htm>
4. <http://ru.wikipedia.org/wiki/%D0%98%D0%BA%D0%BE%D0%BD%D0%BE%D0%BF%D0%B8%D1%81%D1%8C>
5. <http://polevskoy.orthodoxy.ru/lib/ikon/sim/simvol.htm>
6. http://g-vik.narod.ru/2008/n40/08_40s8.htm

***Работа выполнена учителем
русского языка и литературы МОУ
СОШ №1 г.Лобня
Бычковой Наталией Михайловной.
2009 г.***