

***Символика цвета в
русской иконе,
влияние
иконописной
традиции на
литературу.***

Волошин Максимилиан Александрович 1877-1932



Писатель, художник,
критик,
переводчик.

«Великий, мудрый и
добрый человек»

А. М. Цветаева



Золотой цвет

Обозначает цвет
Божественной
жизни.
Символически
связан с идеей
очищения
страданием.

*Фрагмент иконы
«Спас на
престоле»*



Ассист

- Воздушная эфирная плёнка золотых лучей, исходящих от божества

*Фрагмент иконы
«Преображение»*



Белый цвет

Знак существования
небесной силы,
символ жизни,
побеждающей
смерть и зло.
Символ источника
жизни или Бога,
нравственной
чистоты.

*Фрагмент иконы
«Отечество»*



Красный цвет

Символизирует кровь, пролитую христианами мучениками, символ кровоточащих ран Христа. Божественное и царское достоинство.

*Фрагмент иконы
«Борис и Глеб»*



Синий цвет

Напоминает о
бесконечности. Его
связывали с небом и
Христом. Синий цвет
обозначает вечную
молодость, указывает
на созерцательную
жизнь отшельников и
монахов.

*Фрагмент иконы
«Преображение»*



Зелёный цвет

Символ жизни,
возрождения юности,
знак надежды. Возможно незрелости
христианской веры

Фрагмент иконы «Святой Георгий»

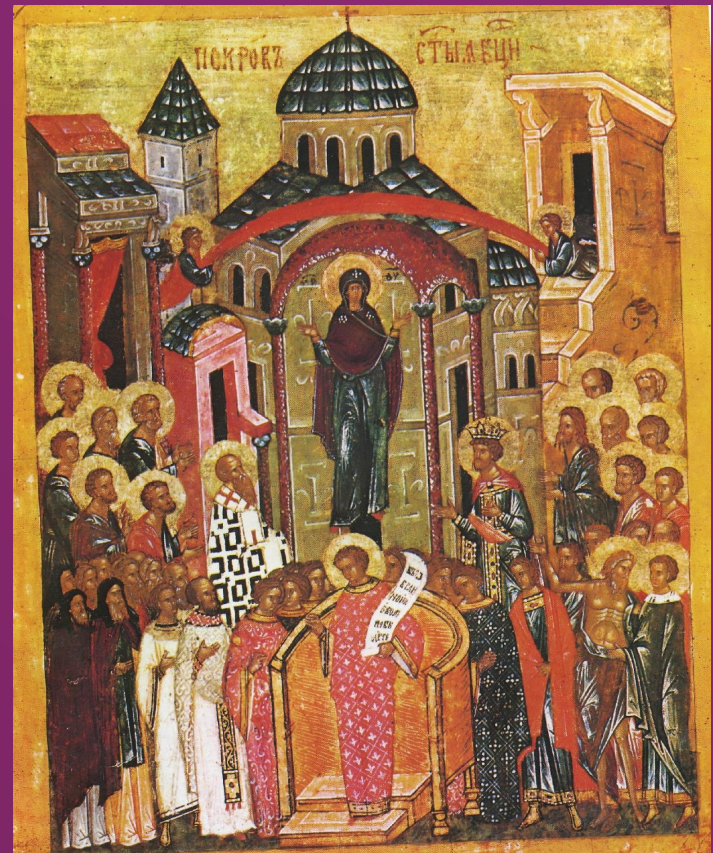


Фиолетовый цвет

Связан с понятиями
скромность,
симпатия,
страдание.

Символ воскресения и
вечной жизни.

*Фрагмент иконы
«Покров
Богоматери»*



Черный цвет

Знак
противоположного
Богу светоносного.
Символ страданий,
страха, греховной
совести человека.

*Фрагмент иконы
«Распятие»*



**М.
Волоши
н
Статья
«Чему
учат**



***«Мастер акварели и поэт органически
были слиты в Волошине и
резко определяли его
творческое своеобразие»
В. Рождественский***



Старинным золотом и желчью напитал
Вечерний свет холмы. Зардели, красны,
буры,
Клоки косматых трав, как пряди рыжей
шкуры.
В огне кустарники, и воды, как металл.

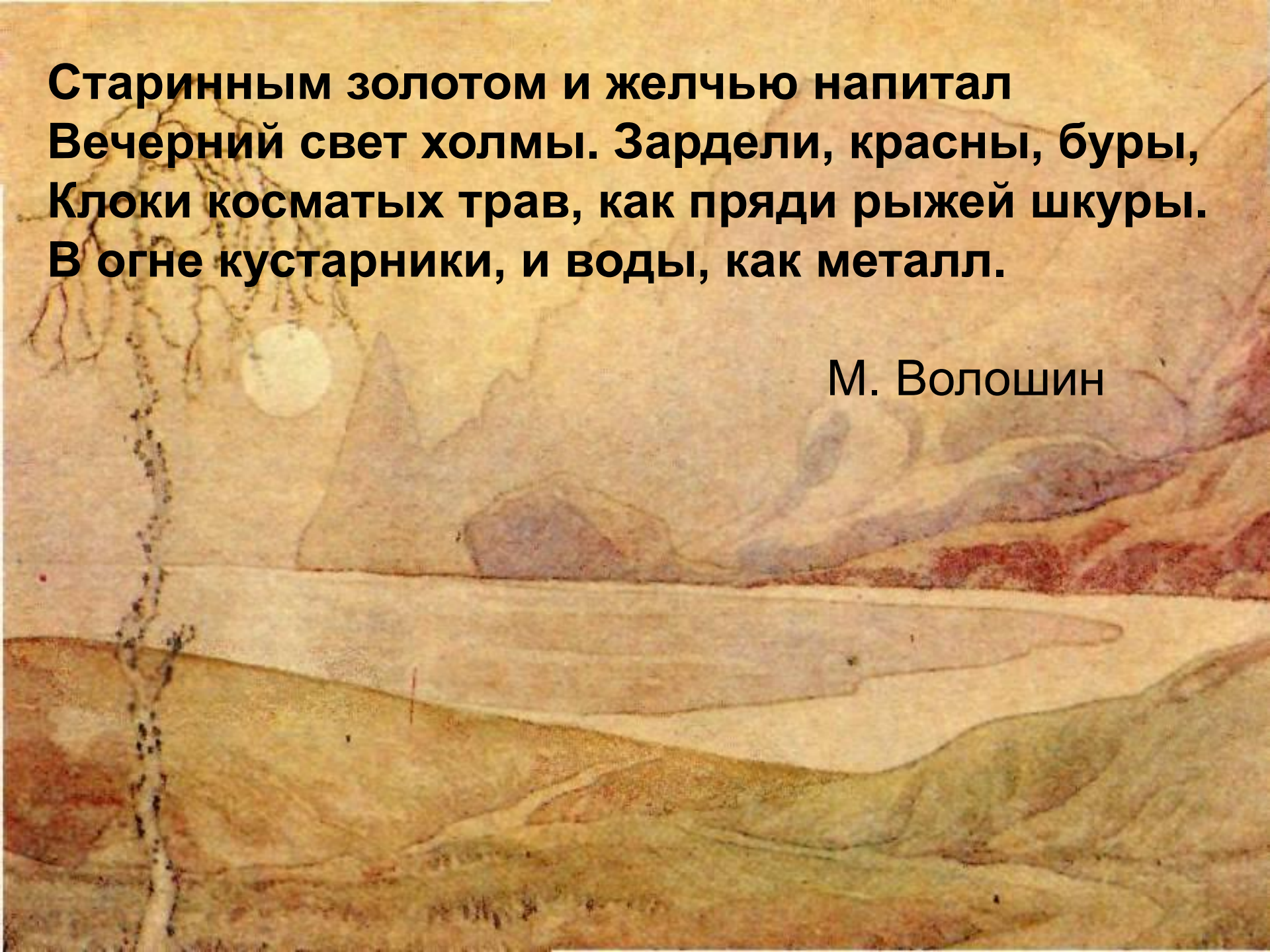
А груды валунов и глыбы голых скал
В размытых впадинах загадочны и хмуры.
В крылатых сумерках – намёки и фигуры...
Вот лапа тяжкая, вот челюсти оскал,

Вот холм сомнительный...

М. Волошин

**Старинным золотом и желчью напичал
Вечерний свет холмы. Зардели, красны, буры,
Клоки косматых трав, как пряди рыжей шкуры.
В огне кустарники, и воды, как металл.**

М. Волошин







Дорогу к реке Амуркара - к водопаду • 10 км. вост.,
от ст. Копань. Магистр. в Копань.

Водопад в Копань

1918/1936



Старинным золотом и желчью наплат
Вечерний свет холмы. Зардели, красны,
буры,
Клоки косматых трав, как пряди рыжей
шкура.
В огне кустарники, и воды, как металл.

А груды валунов и глыбы голых скал
В размытых впадинах загадочны и хмуры.
В крылатых сумерках – намёки и фигуры...
Вот лапа тяжкая, вот челюсти оскал,

Вот холм сомнительный...

М. Волошин

Дубы нерослые подъяемяют облак крон,
Таятся в толще скал теснины, ниши,
гроты.
И дождь, и ветер, и зной следы глухой
работы
На камни врезали. Источен горный склон,
Расцветчен лишаем и мохом обрамлён,
И стены высятся, как древние киты;
Здесь чернь и киноварь, там – пятна
позолоты
И лики стёртые неведомых икон...

М. Волошин

***Символика цвета в
русской иконе,
влияние
иконописной
традиции на
литературу.***