

Скульптура Древней Греции Произведения

*Автор презентации
Катя Сафиуллина*

Периоды в искусстве Древней Греции

АРХАИЧЕСКИЙ ПЕРИОД
(VIII-VI вв. до н.э.)

КЛАССИЧЕСКИЙ ПЕРИОД
(V-IV вв. до н.э.)

ПЕРИОД ЭЛЛИНИЗМА.
(IV-I вв. до н.э.)

Скульптура архаического периода отличалась несовершенством, создавая, как правило,

В период классицизма статуи приобретают большее разнообразие форм.

Монархический строй эллинистических государств и иное мировоззрение вызвали к жизни официальную, придворную тенденцию

АРХАИЧЕСКИЙ
ПЕРИОД
(VIII-VI
вв. до н.
э.)

КЛАССИЧЕСКИЙ
ПЕРИОД
(V-IV вв.
до н.э.)

ПЕРИОД
ЭЛЛИНИЗМА.
(IV-I
вв. до н.
э.)

Для периода характерны стоящие фигуры юношей (куросы) и фигуры девушек (коры).

создание статуй богов и героев для украшения храмов; к этому добавлялись светские образы, например, изваяния государственных деятелей или победителей на

Официальная, Придворная тенденция Искусства, воплотившаяся в портретных и аллегорических статуях.



Наиболее известная мраморная фигура АПОЛЛОНА ИЗ ТЕНЕЙ.

На устах его играет характерная для того времени «архаическая улыбка», глаза широко раскрыты, руки опущены и сжаты в кулаки.



**«АФИНА
ЛЕМНИЯ»,**
*Лемносская
Афина —
бронзовая
статуя богини
Афины,
созданная
знаменитым
греческим
скульптором
Фидием в
450—440 гг.
до н. э.*

Не
сохранилась,
известна по

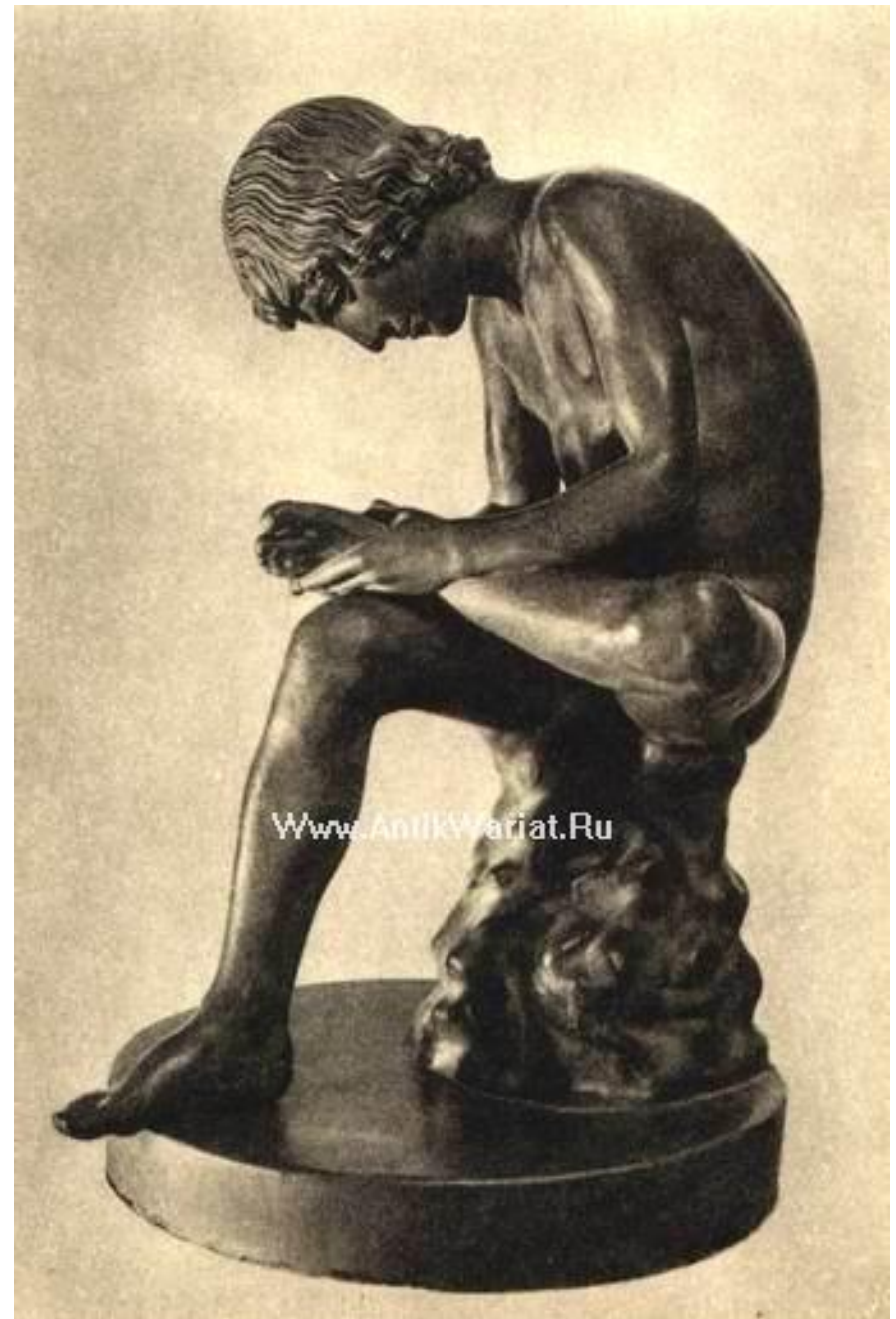
«МАЛЬЧИК, ВЫНИМАЮЩИЙ ЗАНОЗУ»

Пифагор Регийский
(480-450).

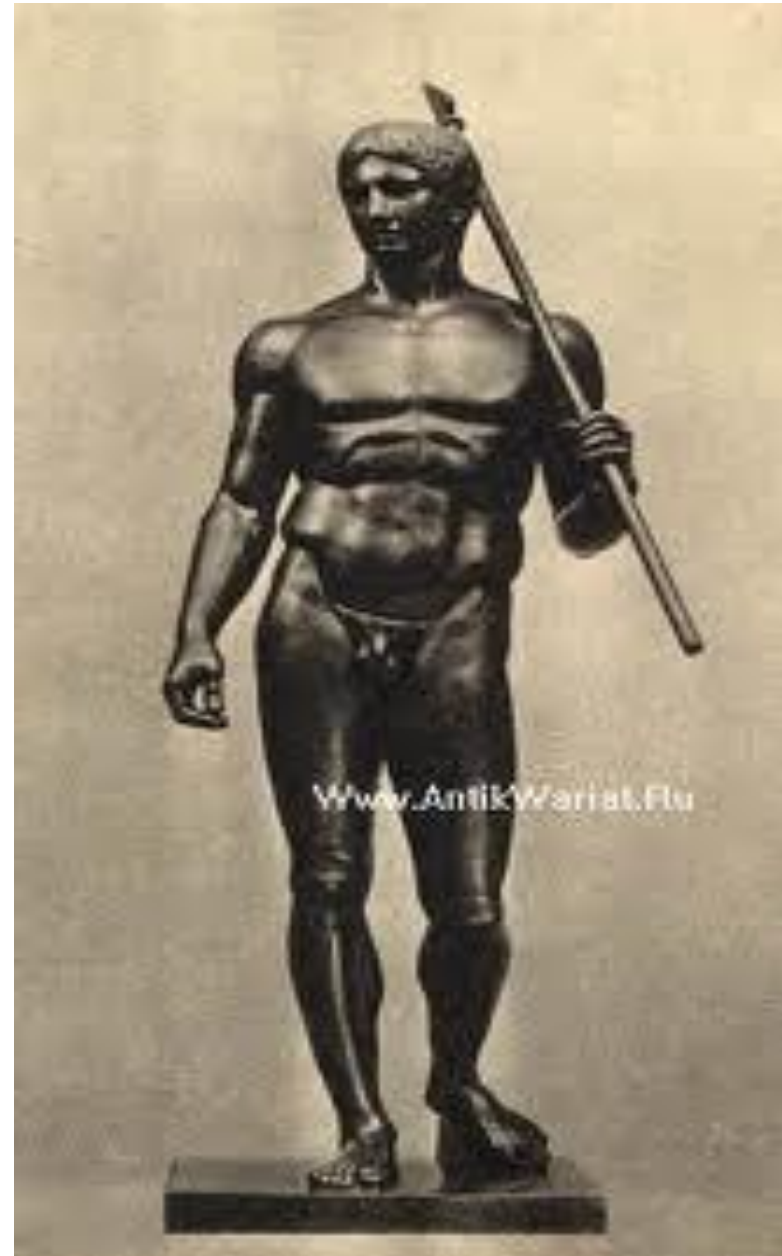
Раскрепощенность
ю своих фигур,
включающих как бы
два движения
(исходное и то, в
котором часть
фигуры окажется
через мгновенье),

он мощно
содействовал
развитию
реалистического
искусства ваяния.

Современники
восхищались его
находками,
жизненностью и



великий греческий скульптор Поликлет (V век до н.э.) создал скульптуру юноши-копьемосца (V в. до н.э.), которую называют **«КОПЬЕНОСЕЦ»** или «Канон» - по названию сочинения скульптора, где он, рассуждая о теории искусства, рассматривает законы изображения совершенного человека. Считается, что рассуждения художника можно отнести и к его скульптуре.



Великий скульптор
Мирон, работавший
в середине V в в
Афинах, создал
статую, оказавшую
огромное влияние
на развитие
изобразительного
искусства. Это его
бронзовый

«ДИСКОБО Л»

известный нам по
нескольким
римским копиям,
настолько
поврежденным, что
лишь их

совокупность
позволила как-то



Фидий родился в Афинах и в совершенстве овладел искусством бронзового литья.

Фидий отлил скульптурную группу из 13 фигур для Дельфийского храма Аполлона.

Ему принадлежит и двенадцатиметровая статуя Афины Девы в Парфеноне.

Статуя Афины Парфенос была выполнена из слоновой кости и золота.

Такая техника называлась Хризо-



Но
подлинную
славу и
величайшую
известность
принесла
Фидию
колоссальная
статуя
Зевса для
храма в
Олимпии.





Традиции искусства Скопаса унаследовала одна из самых знаменитых эллинистических статуй - Ника Самофракийская". Статуя богини победы была воздвигнута на острове Самофракия в честь победы родосского флота в 306 г. до н.э. Установленная на пьедестале, напоминающем нос корабля, она стояла

В классическую эпоху процветала афинская школа пластики, то в период эллинизма на передний план выходят

новые центры скульптурного творчества - ПЕРГАМ, АЛЕКСАНДРИЯ, РОДОС И АНТИОХИЯ.

Лучше всего известны произведения пергамской школы с характерной для нее патетикой и подчеркнутым драматизмом скульптурных изображений. Так, монументальный фриз пергамского алтаря, исполненный в очень высоком рельефе, передает битву олимпийских богов с восставшими против них сынами земли -



«Умирающий галл»

«Галл,
убивающий
свою жену»
Образец
патетики и
пафоса
пергамского
искусства,
мужественно
го и
прекрасного.






статуя работы
Агесандра
«АФРОДИТА МИЛОССКАЯ»
(II в. до н.э.)

Нормы и установки в греческом искусстве менялись на протяжении истории.

Искусство архаики было более прямолинейным, в нем отсутствовала полная глубокого смысла недоговоренность, которая восторгает человечество в периоде греческой классики.

В эпоху эллинизма, когда человек потерял ощущение устойчивости мира, искусство утратило свои старые идеалы. В нем стали отражаться чувства неуверенности в будущем, царящие в общественных

отношениях того времени.



Объединяло все периоды развития греческого общества и искусства: это, как пишет М. Алпатов, ОСОБОЕ ПРИСТРАСТИЕ К ПЛАСТИКЕ, К ПРОСТРАНСТВЕННЫМ ИСКУССТВАМ.

Подобное пристрастие объяснимо: огромные запасы разнообразного по расцветке, благородного и идеального материала - мрамора - представляли широкие возможности для его реализации.