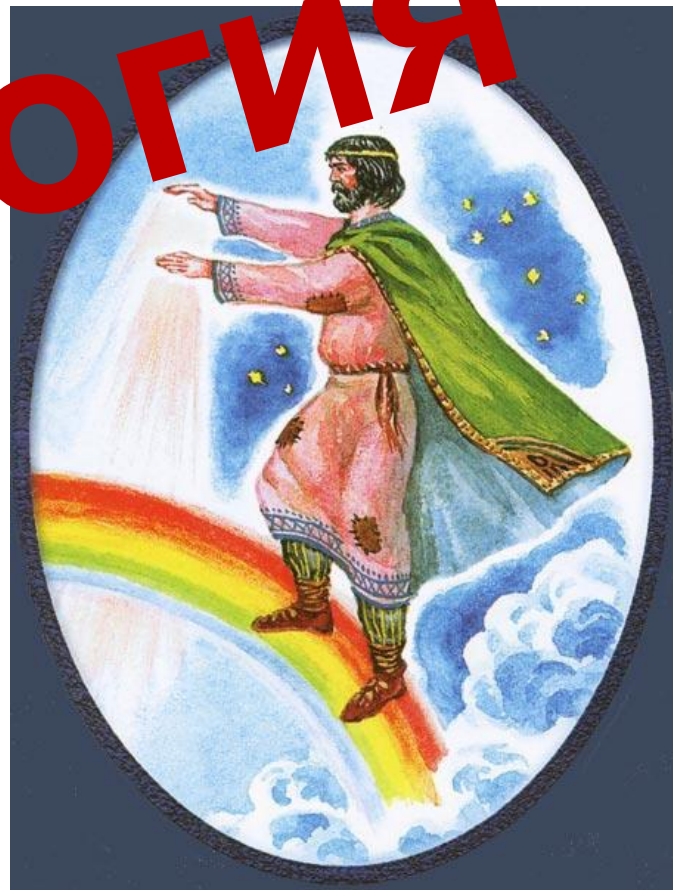


Славянская мифология



Славянская мифология - это совокупность мифологических представлений древних славян (праславян) времен их единства (до конца 1 -ого тыс.н.э).

Собственно славянские мифологические тексты не сохранились: религиозно-мифологическая целостность «язычества» была разрушена в период христианизации славян. Возможна лишь реконструкция основных элементов славянской мифологии на базе вторичных письменных, фольклорных и

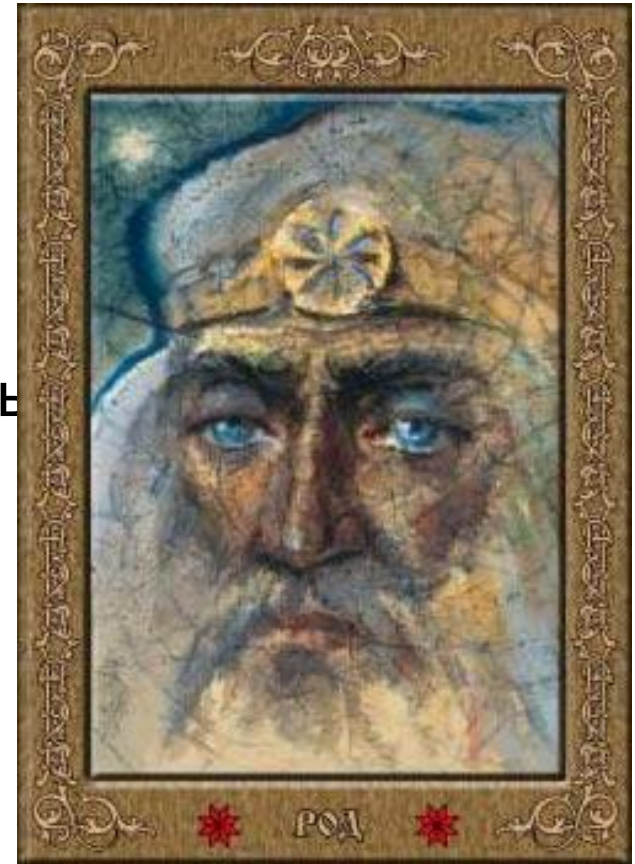
Язычество древних славян

просуществовало до X века, когда в 988 году князь Владимир Святославич принял решение о крещении своей земли.

Однако и после этого многие черты народной мифологии сохранялись в обрядах, поверьях, сказках, загадках и других произведениях народного творчества.

Первоначально славяне верили в добрых и злых духов природы - берегинь и упырей. Представления о них были довольно туманны, по всей видимости, человек еще не придавал этим духам антропоморфных черт. И тем и другим люди приносили жертвы, чтобы возблагодарить добрых и умилостивить злых.

Затем наступила эпоха великих богов, на первый план выдвинулся бог Род, всегда выступавший в окружении двух рожаниц. Этому богу придавался характер главы пантеона, демиурга, создателя вселенной (не все исследователи согласны с этим мнением).

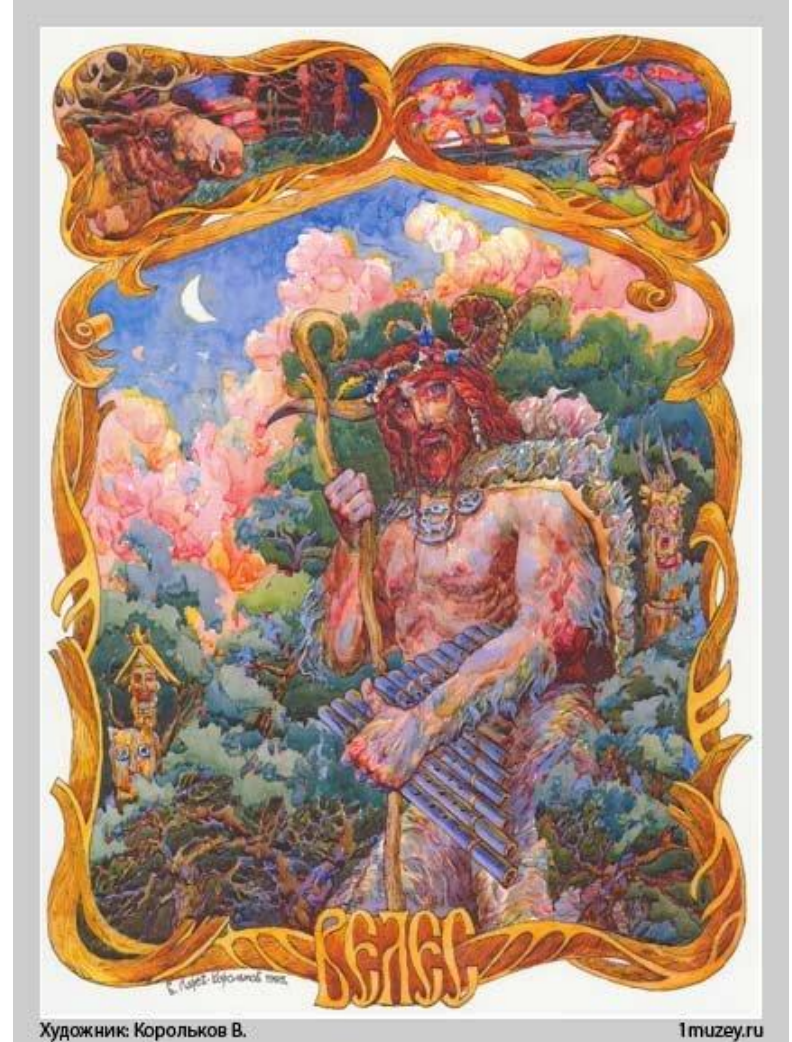


По функциям мифологических персонажей, по характеру их связей, по степени индивидуализируемости воплощения, по особенностям их временных характеристик и по степени их актуальности для человека внутри славянских мифов можно выделить несколько уровней.

К высшему уровню относились
два праславянских божества: .



Перун



Художник: Корольков В.

1muzey.ru

Они воплощают военную (**Перун**) и природно-хозяйственную (**Велес**) функции. Они связаны между собой как участники грозового мифа: бог грозы и молний Перун, обитающий на небе, на вершине горы, преследует своего врага, живущего на земле. Причина распри - похищение Велесом скота, людей.

В пантеон высших богов мог входить



(бог огня)

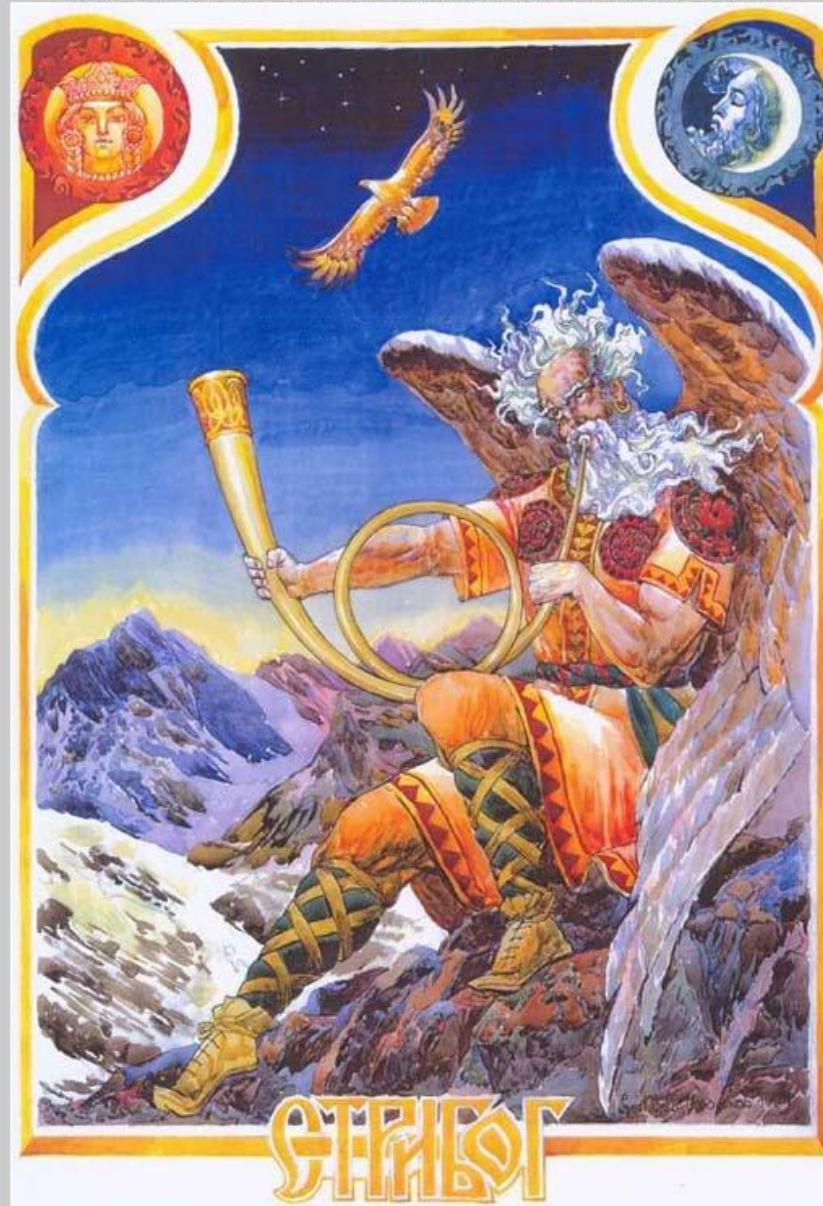
и



(бог солнца).

Кроме них, восточные славяне поклонялись также **Велесу**, богу скота и богатства, **Стрибогу**, богу ветров и бурь, **Хорсу**, также связанному с солнечным культом. Бог **Ярило** нес ответственность за прорастание хлебных злаков, **Купало** отвечал за созревание плодов, **Суд** ведал человеческими судьбами, **Чур** охранял межи между полями и всяческие границы.

Оригинал картины принадлежит "Первому Музею Славянской Мифологии" (г. Томск). E-mail: 1muzeu@bk.ru



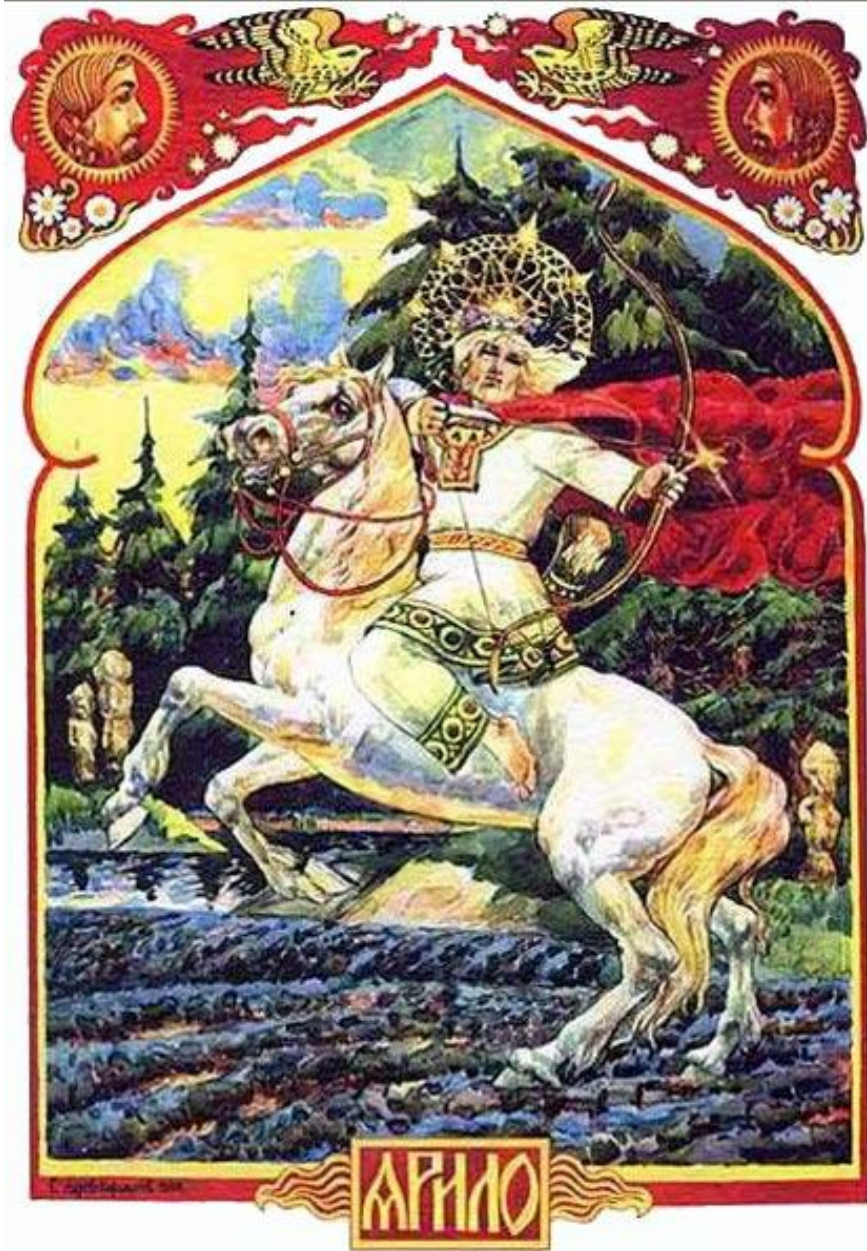
Художник: Корольков В.

1muzey.ru



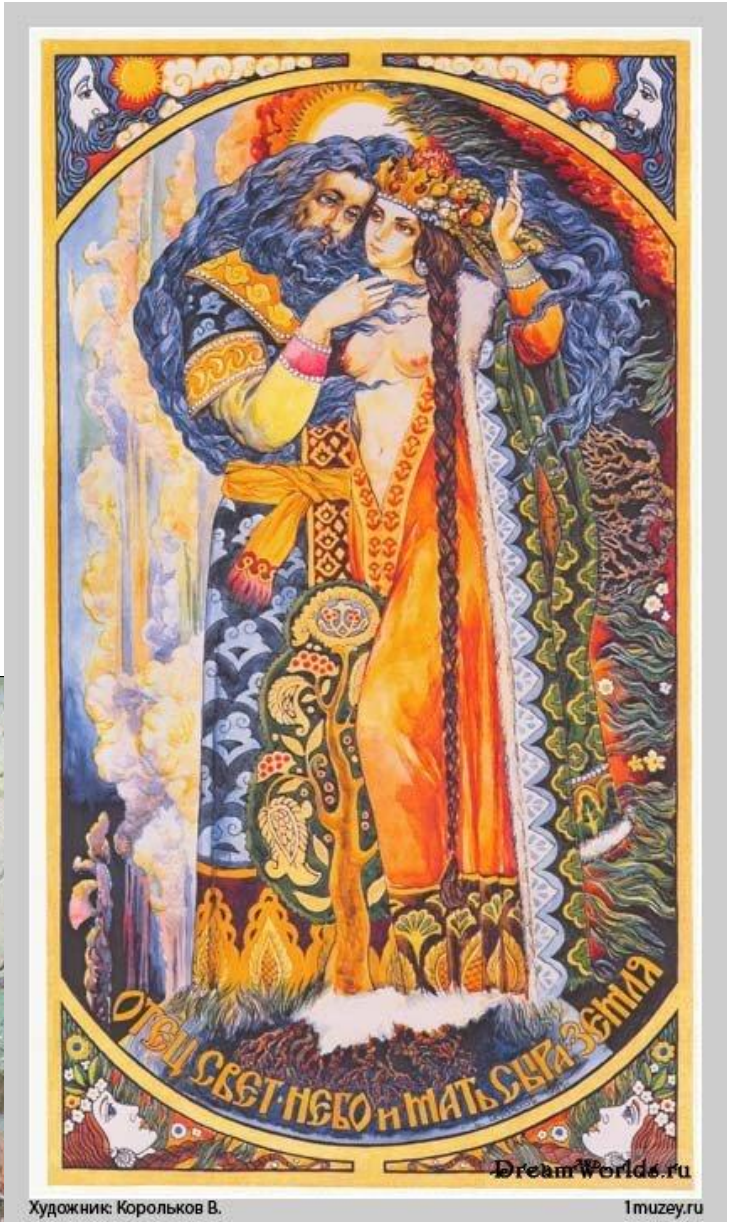
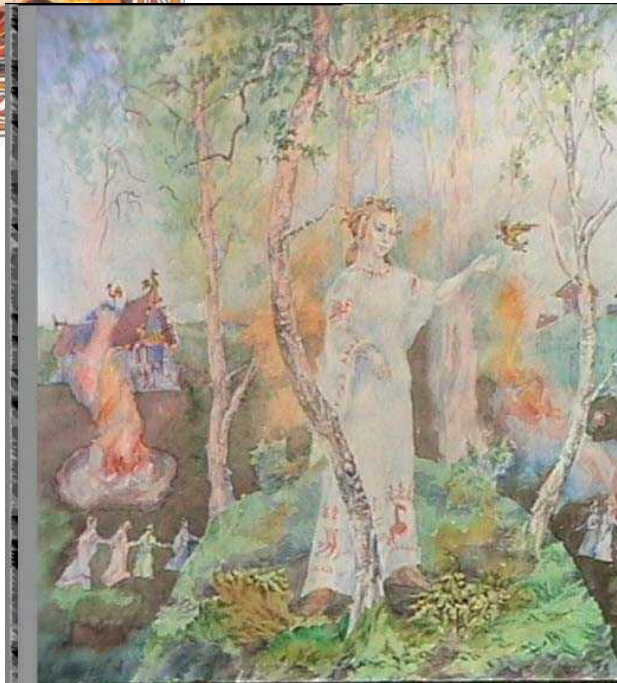
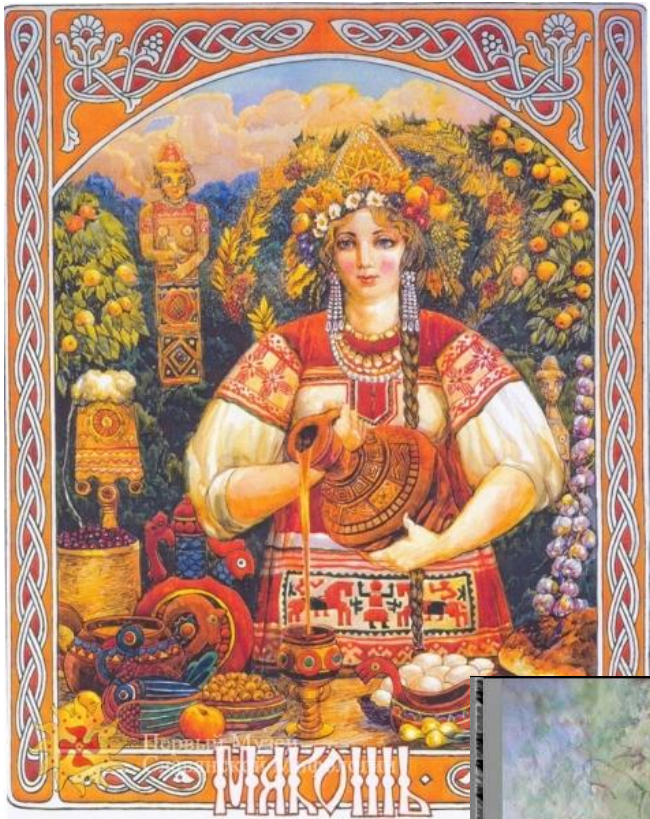
Художник: Корольков В.

1muzey.ru



С. Заблудинский, 2011

К более низкому уровню могли относиться божества связанные с хозяйственными циклами и сезонными обрядами, а также боги, воплощавшие целостность замкнутых небольших коллективов: **Роз**, **Чуд**. А так же женские божества, например **Мокошь** (**Макошь**) (богиня женского труда и плодородия), **Лада** (богиня брака и семьи). Наиболее почитаемая во времена матриархата у славян **Мать сыра земля**.



Dream Worlds.ru

Художник: Корольков В.

1muzey.ru

Следующий уровень - Доля, Лихо, Правда, Кривда, Смерть и т.д., так же баба-яга, кощей, чудо-юдо, лесной царь, водяной царь, домовые, лешие, водяные, русалки и



Художник: Корольков В.

1muzey.ru

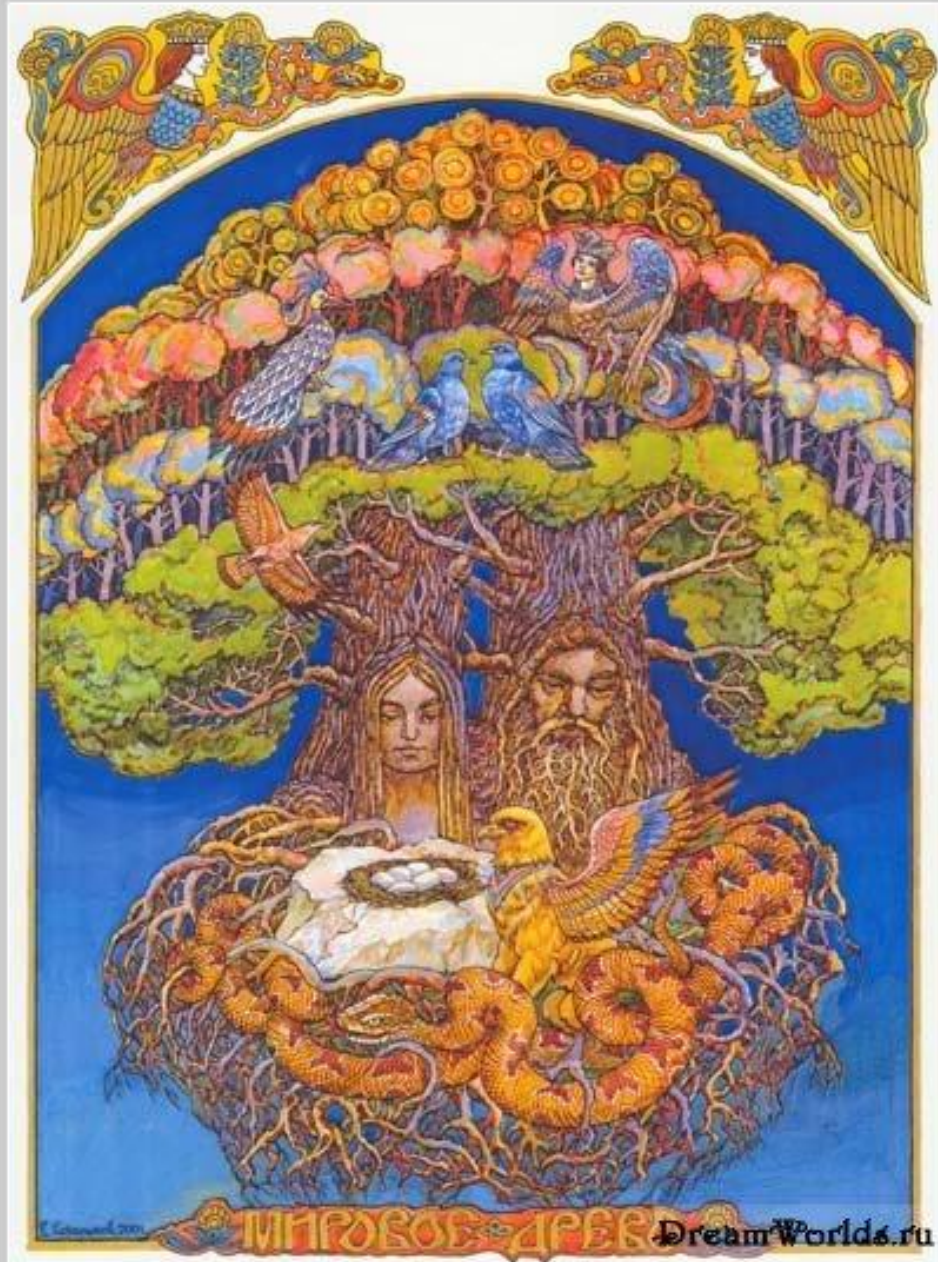


Художник: Корольков В.

1muzey.ru



- Человек в его мифологизированной ипостаси соотносился со всеми предыдущими уровнями.
- Универсальным образом, синтезирующим все описанные уровни, является Мировое древо - Вырей (райское дерево, берёза, дуб, сосна, рябина, яблоня...). С помощью Мирового древа моделируется тройная вертикальная структура мира - три царства (небо, земля, преисподняя), четвертичная горизонтальная структура (север, юг, запад, восток) и т.д.
-



Художник: Корольков В.

1muzey.ru