

ГБОУ школа №337 Невского района

*Презентация по Истории СПб  
на тему:*

*Соборная кафедральная  
мечеть*



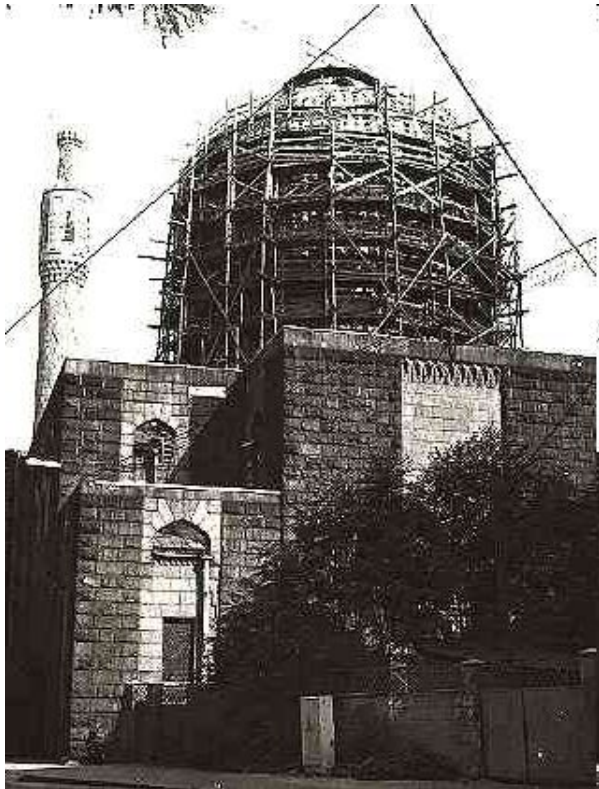
Выполнила: Гудыма Карина  
5 «э» класса  
Проверила: З. П. Егорова

Санкт-Петербург  
2012

## *Цели презентации:*

- Рассказать о Соборной мечете Петербурга.
- Рассказать о её архитекторах.

# Соборная мечеть



Строительство мечети началось в 1910 г. Проектом руководили архитекторы С. Кричинский, Н. Васильев и А. Гоген. Согласно их плану мечеть Петербурга должна была содержать композиционные элементы мавзолея Тамерлана в Самарканде – одного из выдающихся памятников архитектуры Средней Азии. Строительство мечети должно было завершиться к 300-летию дома Романовых.

# Степан Кричинский



**Степан Самойлович Кричинский** — русский архитектор. Родился и вырос в семье генерал-майора Самойла Кричинского. Мать — Сусанна Давыдовна, урождённая Тольская, жила в 1895 году в Вильно на Мостовой улице.

Получил среднее образование в реальном училище г. Вильно. В 1897 окончил Петербургский институт гражданских инженеров. С 1900 года работал в качестве главного архитектора в управлении пограничной стражи России.



# Николай Васильев

**Николай Васильевич Васильев** — русский архитектор и художник. Николай Васильевич Васильев родился 26 ноября (8 декабря) 1875 в селе Погорелки Угличского уезда Ярославской губернии. Его отец, выходец из крестьян, смог перейти в купеческое сословие. Николай Васильевич служил в армии, после чего в 1896 году поступил в институт Гражданских инженеров. Закончил институт в 1901 году с серебряной медалью «за лучшие архитектурные проекты».



# Александр Гоген



**Алекса́ндр Ива́нович фон Го́ген** — российский архитектор. Александр Иванович фон Гоген родился 12 августа 1856 года в Архангельске. В 1875 году окончил архангельскую гимназию и поступил в Академию художеств.

Уже через 2 года Александр Иванович начал практику. В 1877 — 1883 годах работал помощником у архитекторов Павла Юрьевича Сюзора, Александра Фёдоровича Красовского, Ивана Семёновича Богомолова.

В 1883 году окончил академию и поступил на работу архитектором на Сестрорецкий инструментальный завод.

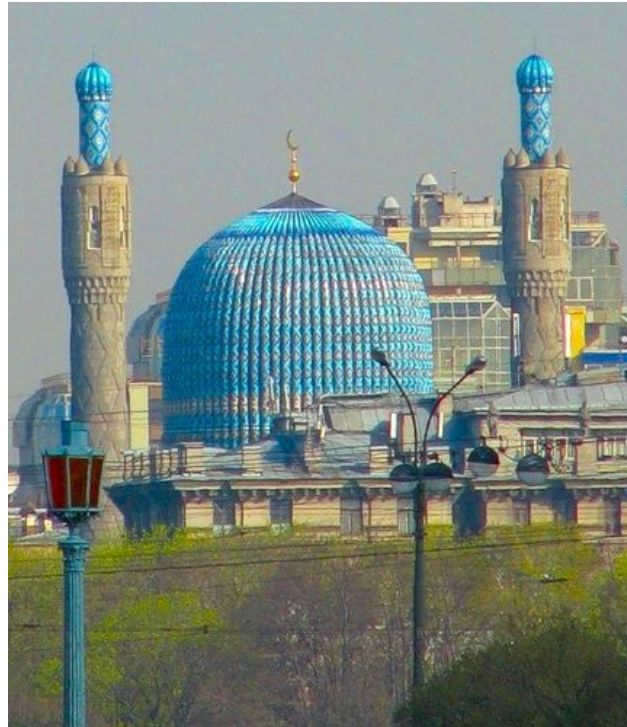
# Открытие мечети

В 1913 г. состоялось официальное открытие храма, и в стенах мечети прозвучала первая молитва – намаз. О том, какое значение придавалось мечети Петербурга, говорит тот факт, что на церемонии её открытия присутствовали эмир Бухарский, а также послы Турции и Персии.



# *Описание мусульманской мечети*

Мечеть привлекает к себе взгляды: петербуржцам, привыкшим к совершенно иной архитектуре, храм кажется чрезвычайно необычным и даже экзотичным. Купол и две башни (минареты) мечети отделаны разноцветной керамикой, а фасад выполнен из серого гранита и украшен керамическими инкрустациями и изречениями из Корана.

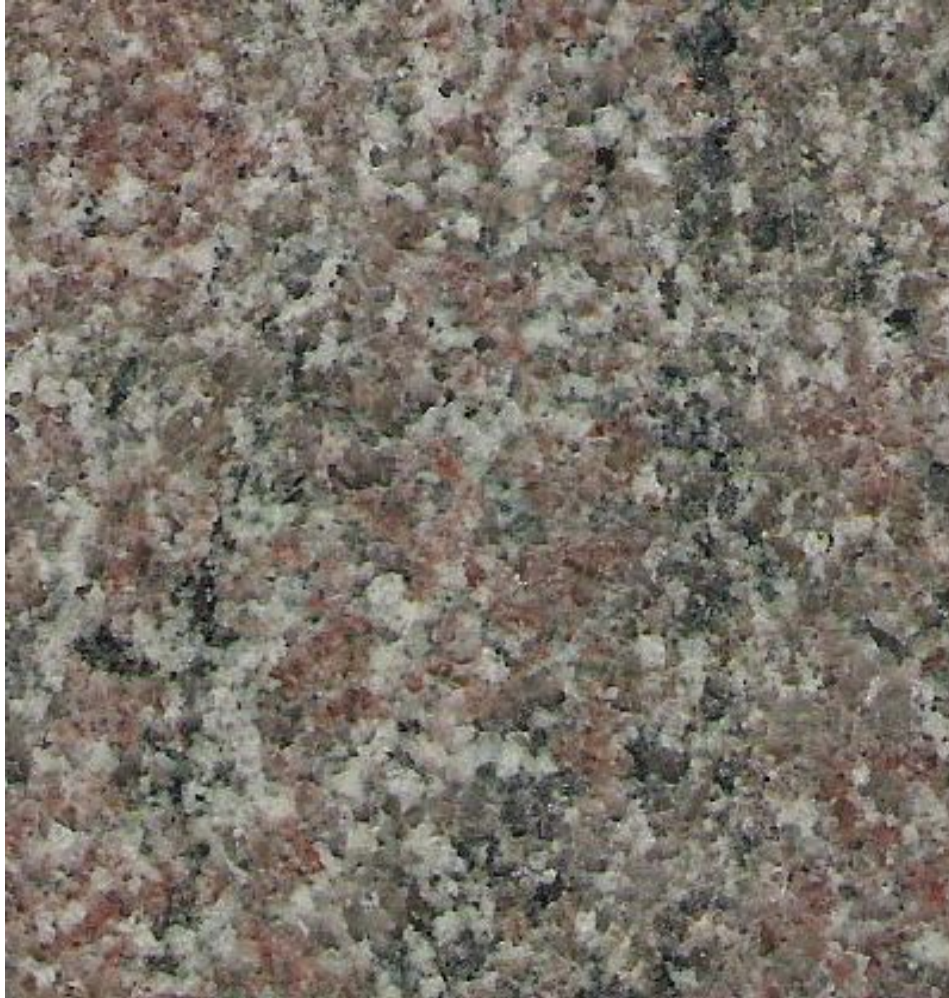




# Определения слов:



- **Керамика** — изделия из неорганических материалов (например, глины) и их смесей с минеральными добавками, изготавливаемые под воздействием высокой температуры с последующим охлаждением.



**Гранит** — кислая магматическая интрузивная горная порода. Состоит из кварца, плагиоклаза, калиевого полевого шпата и слюд — биотита и/или мусковита. Граниты очень широко распространены в континентальной земной коре. Эффузивные аналоги гранитов — риолиты. Цвет - серо-розовый, черный, жёлто-серый.

# Внутренняя отделка мечети



Майолика портала

Мечеть Петербурга – одна из наиболее крупных во всей Европе ( вмещает до 5000 человек) и самая северная в мире. Традиции мусульманского зодчества соблюдены и во внутренней отделке мечети. Колонны, поддерживающие арки под куполом, облицованы зелёным мрамором. В центре молитвенного зала висит огромная люстра, на которой вычеканены изречения из Корана.





**Мрамор** - метаморфическая горная порода. Мрамор состоит из доломита или кальцита (карбоната кальция), или из обоих минералов. В мраморе почти всегда содержатся примеси других минералов, а также органические соединения. Примеси различно влияют на качество мрамора, снижая или повышая его декоративность.

Окраска мрамора также зависит от примесей. Большинство цветных мраморов имеет пёструю или полосчатую окраску.





Город Мекка

Полусферическая ниша в стене – михраб – облицована голубой керамикой, а её расположение соответствует направлению в сторону священного для всех мусульман города – Мекки. Над западной частью зала возвышается галерея предназначенная для женщин, поскольку, согласно мусульманскому обычаю, женщины должны молиться отдельно от мужчин.

Вскоре после революции 1917 г. мечеть была закрыта. Во время Второй мировой войны храм использовали как склад. Лишь с 1956 г. верующие вновь смогли посещать мечеть.





Сегодня Петербургская мечеть отреставрирована и является действующим мусульманским храмом, а также служит религиозным и исследовательским центром.





Высота минаретов - 48 метров. Высота главного купола - 39 метров

Длина мечети - 45 метров, ширина - 32.





**Спасибо за внимание!**