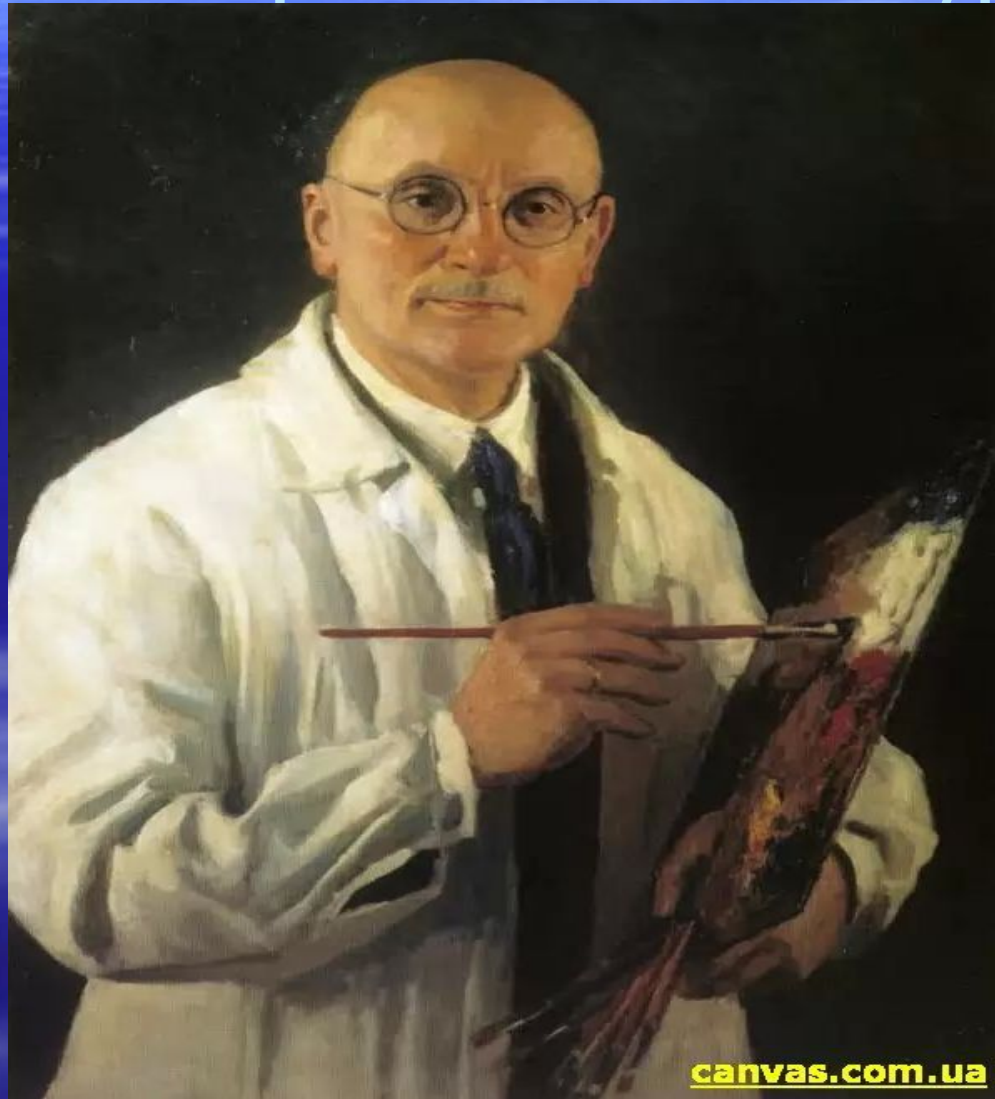


# Сочинение по картине Грабаря «Февральская лазурь».



# Цели урока:

- учить описывать картину;
- формировать умение строить текст в определённой композиционной форме;
- воспитывать творческую активность, эстетическое восприятие окружающей действительности и развивать чувство прекрасного в процессе анализа репродукции картины;
- формировать личностное отношение к шедеврам российской живописи;
- воспитывать национальную гордость.

# Эпиграф:

«Лазурью светлою горят небес  
вершины...» Вяземский

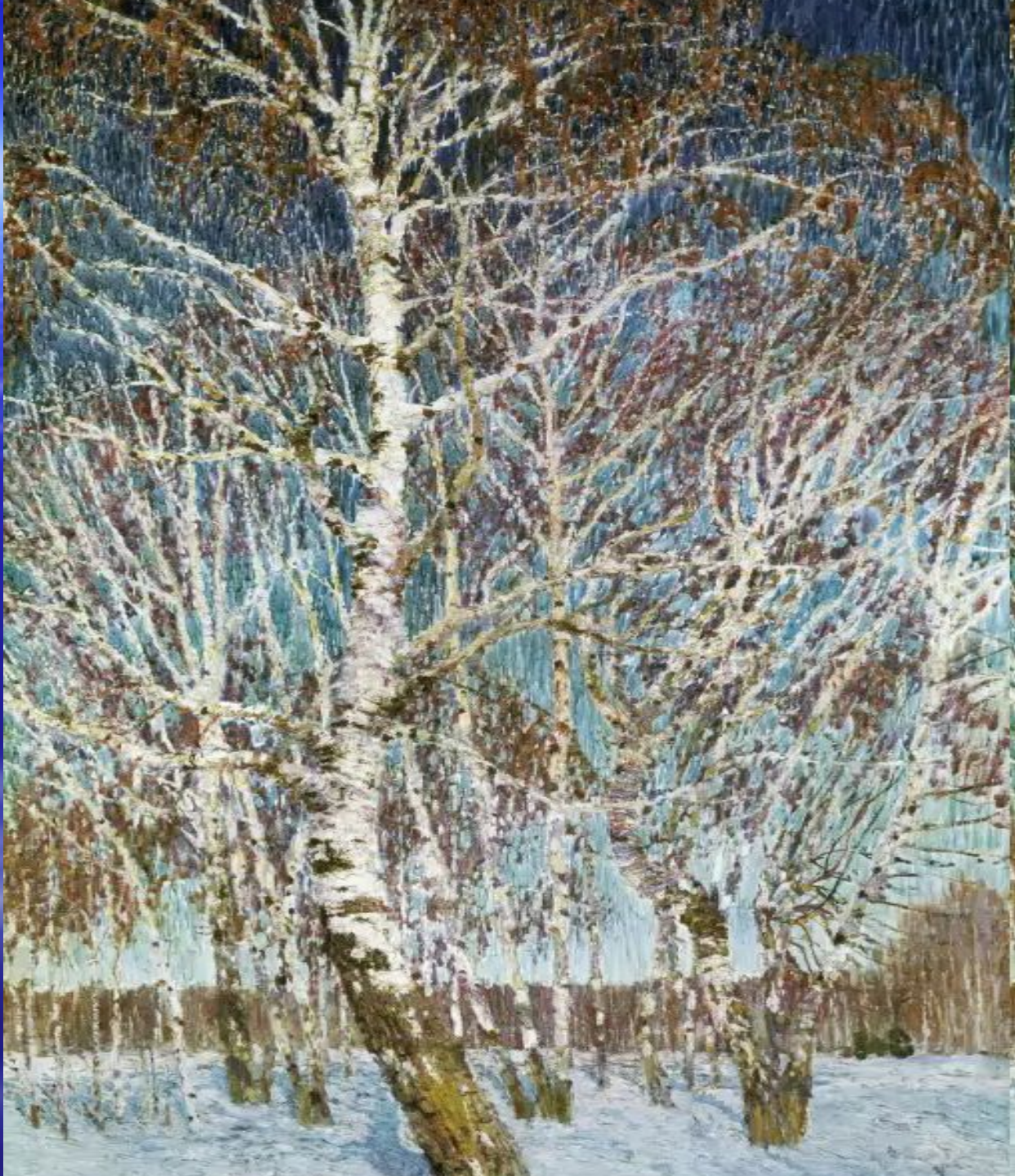
Если видишь: на картине  
Нарисована река,  
Или ель и белый иней,  
Или сад и облака,  
Или снежная равнина,  
Или поле и шалаш,  
Обязательно картина  
Называется пейзаж. (Г. Гладков)

# План работы..

- Рассмотреть картину.
- Составить план сочинения.
- Обдумать каждую часть.
- Написать сочинение.
- Проверить работу.

# Беседа о художнике И. Э Грабаре.

-«Февральская известный пейзаж Игоря Эммануиловича Грабаря. Даже в небольшой репродукции «Февральская ярка, красочна, создаёт впечатление праздника. А когда я видела её подлинник в Третьяковской галерее, это было впечатление салюта, фейерверка лазурь!» Этот пейзаж был особенно дорог и самому художнику. На склоне лет И. Грабарь с удовольствием вспоминал и подробно рассказывал о том, как создавался этот пейзаж. «Февральскую лазурь» художник увидел в Подмосковье, когда гостил у друга. В одно солнечное февральское утро И. Грабарь вышел как обычно погулять, побродить вокруг усадьбы, и его поразило необычное состояние природы. «Казалось, что она праздновала какой-то небывалый праздник – праздник лазоревого неба, жемчужных берёз, коралловых веток и сапфировых теней на сиреновом снегу», - вспоминал художник. Грабарь любовался берёзами, он всегда говорил, что из всех деревьев средней полосы России больше всего любит берёзы, особенно «плакучие». В то утро одна из берёз привлекла его внимание, поразив редкостной красотой ветвей. «Я обомлел от открывшегося передо мной зрелища фантастической красоты; какие-то перезвоны и перекликивания всех цветов радуги, объединённых голубой эмалью неба. Если бы хоть десятую долю этой красоты передать, и то будет бесподобно», - подумал художник. Две недели природа одаривала солнечными днями, словно позируя художнику. А он торопился запечатлеть эту красоту.



Февраль – это удивительный месяц, который становится завершающим аккордом злобной и ненасытной зимы. В одни дни зима запугивает прохожих морозами, вьюгами, а в другие дни зима балует солнечной погодой и красивыми пейзажами.

Удивительную картину нам передал Грабарь на своем полотне, которое носит поэтичное название - «Февральская лазурь». На передний план вынесена береза, которая покрыта тонким слоем инея. Он переливается, блестит, поэтому кажется, что дерево обзавелось янтарными бусами. Позади мы видим березки, которые ни в чем не уступают своей подружке, которая выскользнула вперед. Они показывают, что они тоже достойны внимания, так как их наряды не менее роскошны. Все березы изображены на фоне белоснежного покрывала, которое соткано самой старухой-зимой. Она не торопится его прибирать, словно желая немного задержаться.

Сверху, над березовой рощей, раскинулось чистое небо, манящее и доброе. От него веет прохладой и чистотой, поэтому можно почувствовать легкое дуновение ветерка и свежий аромат весны.

От этого полотна веет свежестью и чистотой, которая кажется потрясающей на фоне современного телевидения. Хочется на яву вдохнуть свежесть морозного солнечного дня, полюбоваться снежными нарядами берез, а пока остается восхищаться мастерством художника.

# Словарная работа

Лазоревый – нежно-голубой;

Жемчужный – цвет жемчуга, нежный, тёплый блестящий оттенок белого;

Коралловые ветки – причудливо изогнутые нежные, хрупкие веточки;

Сапфировый – ярко-синий цвет с блеском драгоценного камня.

Голубые, синие, белые, серебристые. Солнечное, ясное, погожее, морозное.)

Снег, берёзы, небо, тени. Голубое, нежно-синее, лазурное.

Серебристый, нежно-голубой, искристый . Тени сапфировые .

Жемчужные, кружевные, коралловые ветки . Могучие, изогнутые .

Цвет стволов нежно-белый, сверкает на солнце, как жемчуг, инеем покрыты веточки!



# Беседа по содержанию картины.

- . -Как думаете, почему художник именно так назвал свою картину?
- -Какие же цвета преобладают на картине?
- У-Художник вспоминал о поразивших его красках – я увидел перезвоны и перекликания всех цветов радуги, объединённые голубой эмалью неба.
- -Какое утро изображено на картине?
- -Что изобразил художник?
- -Каким вы видите небо на картине?
- Учитель обобщает: -Художнику удалось получить впечатление перезвонов и переливов голубых красок – от нежно-бирюзовых внизу до ультрамариновых наверху.

■

-Каков снег на картине?

-Что видите на снегу?

-Почему тени так чётко видны?

-Но главные на картине – берёзы.

Рассмотрим их.

-Какими мы их видим? Опишите их.

-Что можно сказать о стволах деревьев?

- Почему берёзы – жемчужные?

-Почему художнику захотелось нарисовать именно березы?

Учитель обобщает ответы детей:

-Верно, когда хочешь показать всем то, что тебе очень нравится и делаешь это взволнованно и талантливо, то и другим это нравится.

# План.

- Художник и его картина.
- Солнечное февральское утро.
- Гимн берёзам.
- Тени на снегу.
- Моё отношение к картине.

# Прочитайте отрывок из стихотворения Николая Брауна.

- Разве снег, с высот летящий
- На леса, поля и чащи,
- Разве он, как мёртвый мел,
- Только бел, бел, бел?
- Весь игольчатый с мороза,
- На заре он нежно-розов,
- Он вдали, в тени, в низине
- Голубой и даже синий!

# Сочинение

- Все это похоже на сказку. Картина очень красива, и даже кажется, будто ты находишься рядом и дышишь морозным воздухом.
- 
- Я люблю картину И.Э.Габаря «Февральская лазурь». Морозное солнечное утро. Небо, березы, снег все так и дышит холодной свежестью.
- Огромное лазурное небо. Кругом белым-бело. На снег падают тени от берез. От этого он кажется голубым.
- На переднем плане изображена высокая, слегка изогнутая береза. Она широко раскинула свои ветви, словно руки, танцовщица в своем танце.
- На среднем плане изображено много берез. Такое ощущение, что они водят хоровод на опушке леса.
- Вдалеке видна березовая роща. Словно зрители, любующиеся танцем, она стоит поодаль и окружает опушку леса. Картина выполнена в прозрачных лазурно-голубых тонах. Только в такой цветовой гамме можно передать морозное дыхание зимы.
- Мне нравится эта картина, потому что художник изобразил ее очень точно и красиво. Она вызывает радостное и праздничное настроение. Как будто ты находишься там, у берез и вдыхаешь этот морозный воздух.
- Жорин Андрей, 11 лет

# Итог урока

- Постарайтесь так рассказать о картине Грабаря в своем сочинении, чтобы даже тот, кто никогда ее не видел, смог мысленно представить «Февральскую лазурь» И.Э. – полотно, отличающееся звучностью красок, жизнерадостностью, полного света, гармонии, красоты.
- Послушать работы учащихся. Отметить лучшие варианты, сделать вывод.
- III. Домашнее задание
- Закончить работу над сочинением.

**Спасибо за внимание!**