



С О В Е Т С К А Я
А Р Х И Т Е К Т У Р А



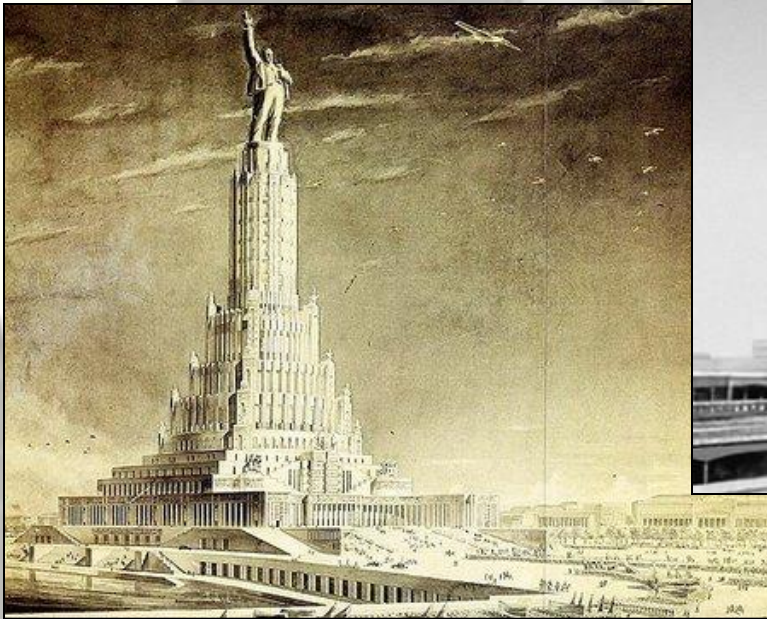
*Ясная Поляна. Фотография.
Усадьба в Абрамцево.*

Социалистическая революция уничтожила частную собственность на землю и средства производства. Впервые в истории архитектура не на словах, а на деле стала архитектурой для всего народа, архитектор — государственным деятелем, что в корне изменило социально-идеологическую направленность, а следовательно, и все ценностные критерии архитектурной деятельности.

*«Башня Татлина»
Физкультурпарад 1937 г.*



Перед архитекторами возникли совершенно **новые социальные и идеологические задачи**, не имевшие аналогов в истории человечества.



А. К. Буров. Проект центрального вокзала в Москве. 1925

Крайне тяжелые жилищные условия рабочих в старой России еще более обострились в результате разрухи народного хозяйства, порожденной изнурительной империалистической войной. В то время, когда о массовом жилищном строительстве еще не могло быть и речи, Советское правительство, по инициативе В. И. Ленина, принимает закон **«О реквизиции квартир богатых для облегчения нужд бедных»**.

20 августа 1918 г. по декрету ВЦИК была отменена частная собственность на недвижимость во всех городах.



Другим важным мероприятием Советской власти была экспроприация дворцов царской фамилии и знати.

Они были превращены в музеи, театры, а парки в места народных гуляний. В бывших усадьбах устраивались школы и детские дома, больницы и санатории, избы-читальни и др.

В 1918 г. был издан Декрет Совета Народных Комиссаров, разработанный по инициативе В. И. Ленина, **«О регистрации, приеме на учет и охране памятников искусства и старины, находящихся во владении частных лиц, обществ и учреждений»**, который положил начало большой работе по охране и реставрации архитектурных и других памятников культуры.



В храме иконы Божией Матери «Всех скорбящих Радость» в Санкт-Петербурге в советское время размещалось Всероссийское общество охраны памятников истории и культуры.



*Проектный план
застройки Москвы
Щусева.*



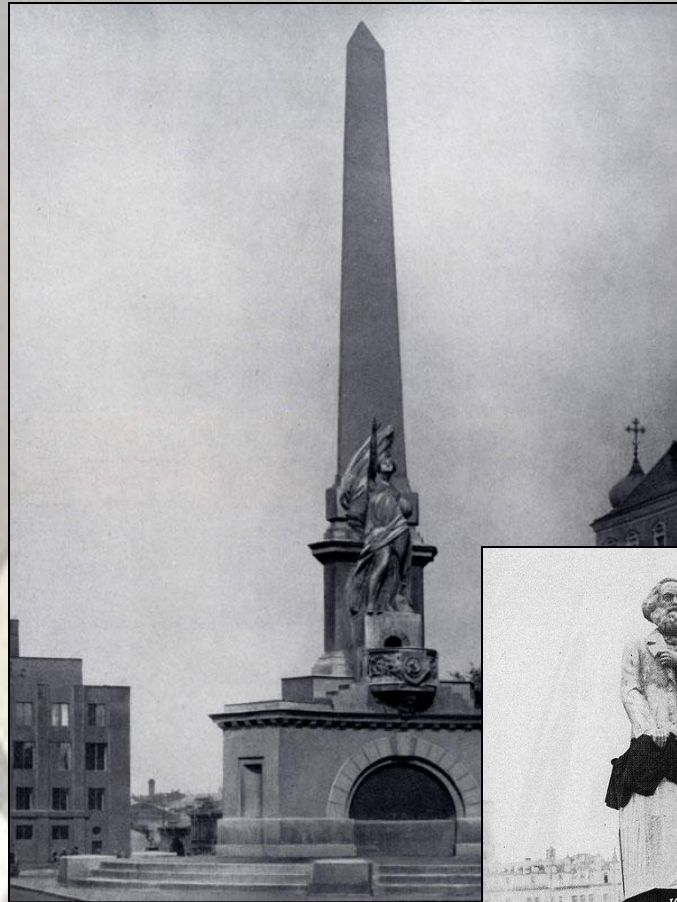
А.В. Щусев в мастерской.



С первых шагов Советская власть принимает меры по налаживанию городского строительства. **В 1918 г. была создана проектная мастерская под руководством А. Щусева и И. Жолтовского в Москве по работе над генеральным планом столицы.**

И. Жолтовский

В 1918 г.
сформировался
ленинский план
монументальной
пропаганды, по которому предполагалось установить в различных городах Советской республики памятники выдающимся деятелям в области науки, философии, искусства и революционным мыслителям.



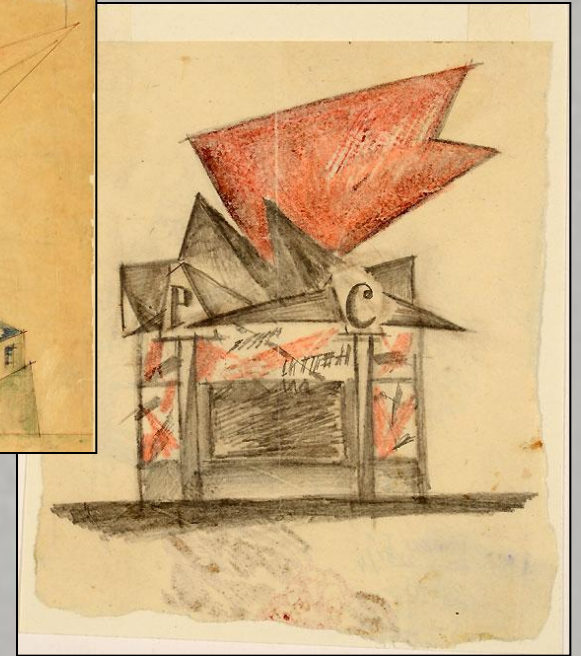
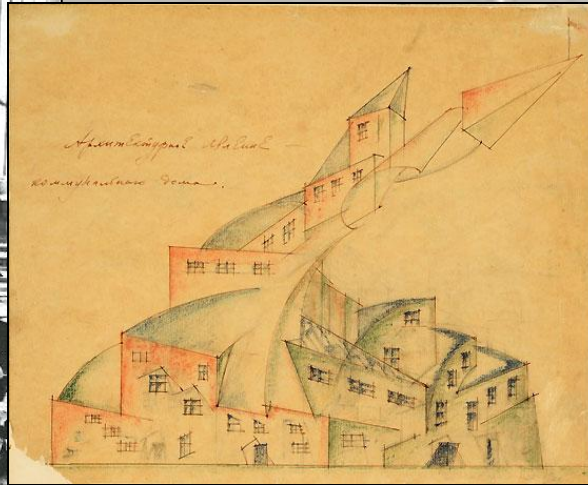
Монумент советской конституции на Советской (Тверской) площади в Москве

Ленин выступает на открытии памятника Марксу и Энгельсу (ск. С. А. Мезенцев). 7 ноября 1918 года. Москва





***Романовский обелиск. 1914.
В советские годы переделан в памятник
мыслителям-социалистам (фото 2008)***



Училище живописи, ваяния и зодчества и Строгановское училище-школа производственного (прикладного) искусства были слиты и реорганизованы в государственные мастерские. В 1920 г. создаются **единые Высшие художественно-технические мастерские (Вхутемас)**, целью которых было подготовить архитекторов, художников-мастеров разного профиля для промышленности, а также конструкторов и руководителей для профессионально-технического образования.

Выставка работ студентов, выражение массы и веса
Учебный год 1927 - 1928

Владимир Кринский, 1919, бумага, карандаш, проект газетного киоска

Николай Ладовский, 1920, бумага, тушь, карандаш, Экспериментальный проект коммунального дома

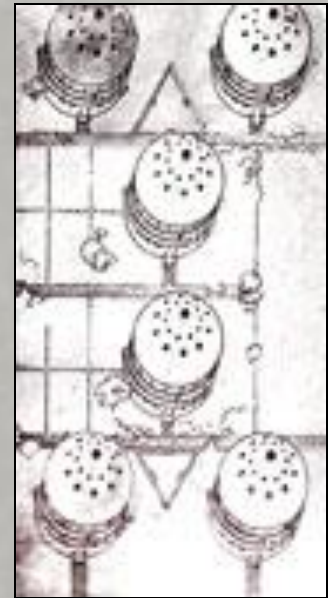
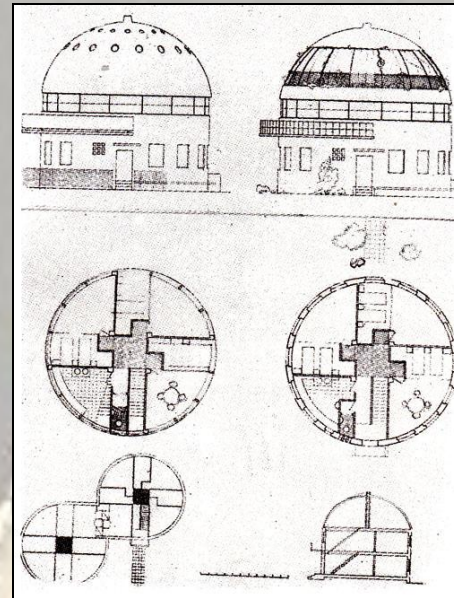
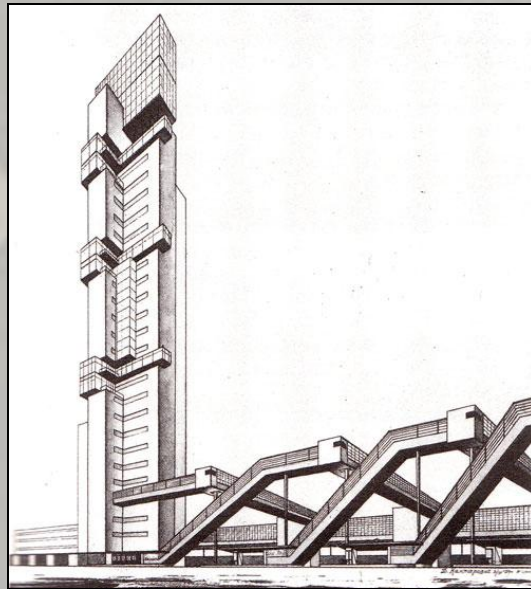
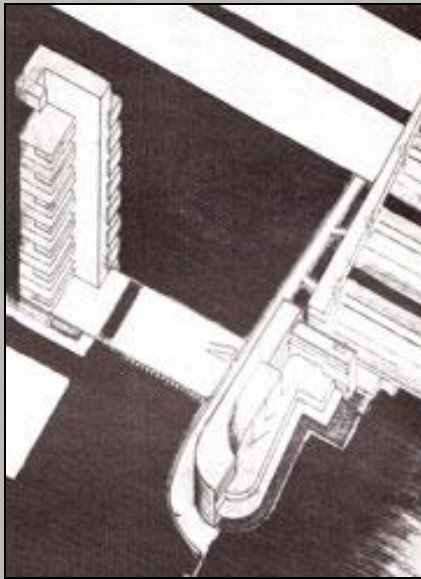
На архитектурном факультете Вхутемаса **Н. Ладовский** разрабатывал новую методику преподавания архитектурной композиции с учетом объективных психофизиологических законов восприятия человеком формы и цвета в пространстве.

А. Веснин как бы с другой стороны подходил к изучению различных аспектов создания и восприятия архитектурной формы — в единстве ее функционального, конструктивного и пластического качества.

Александр Веснин , 1922, Абстрактная композиция

Студенты выполняют задание по дисциплине «Пространство»





Вокзал. Курсовой проект. (мастерская Н. Ладовского, дополнительная композиционная задача - сочетание горизонтального и вертикального ритмов). 1929. Д. Канторович (перспектива)

М. Мазманян. Измайловский поселок в Москве. ВХУТЕИН (мастерская Н. Ладовского). 1928. Двухэтажные круглые дома (фасады, планы, разрез)

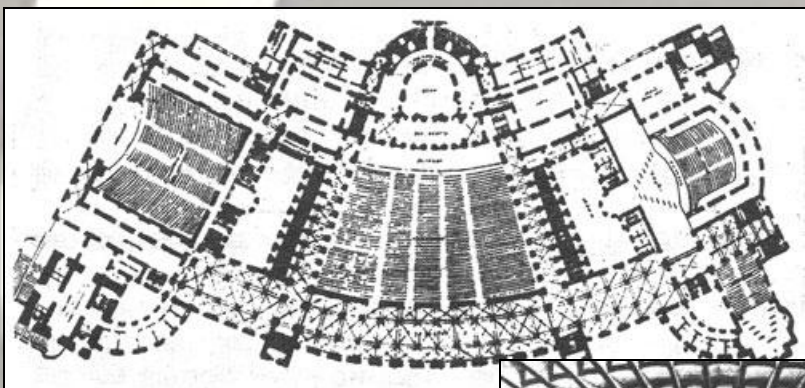
Дипломные проекты таких студентов Вхутемаса, как **И. Леонидова, И. Соболева, М. Синявского, М. Барца, А. Бурова, В. Лаврова** и многих других, стали вехами на пути формирования советской архитектуры. В 1926 г. Вхутемас был переименован в Высший художественно-технический институт (**Вхутеин**). В 1930 г. на его основе были созданы Архитектурно-строительный институт, Московский полиграфический институт, художественный факультет Московского текстильного института.



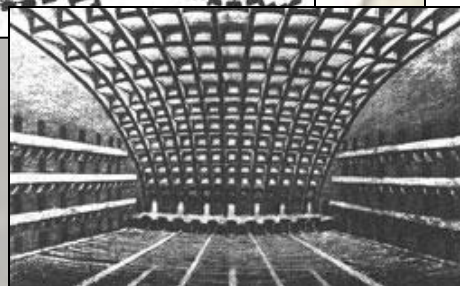
В.А. Веснин и др. Культурный центр ЗИЛ (бывш. Дворец культуры Пролетарского района, ДК ЗИЛ)

Помимо этого в Москве архитекторов готовил архитектурный факультет инженерно-строительного отделения при МВТУ им. Н. Э. Баумана. В подготовке специалистов в этом вузе большую роль играли А. Кузнецов, В. Веснин и др. Здесь в основе архитектурного образования лежала основательная методика формирования зодчего как будущего строителя, в натуре осуществляющего свои замыслы.

В Ленинграде в 20-е годы произошло аналогичное слияние Высшего художественного училища при Академии художеств с художественно-промышленным училищем, в результате чего образовался **Ленинградский Вхутеин**. Архитектурно-художественную подготовку возглавляли здесь **И. Фомин, Л. Бенуа, В. Щуко, А. Белогруд** и др.



Государственная библиотека СССР им. В.И. Ленина по проекту В. Щуко.



А. Белогруд. Конкурсный проект Дворца труда в Москве. 1922-1923. Перспектива; план; интерьер зала на 6 тыс. человек



В 1923 г. оформилась как самостоятельная творческая организация **Ассоциация новых архитекторов (АСНОВА)**. Ее вдохновителями были профессор Вхутемас **Н. Ладовский**, **Н. Докучаев** и **В. Кринский**. Они называли себя рационалистами, поскольку стремились на научной основе обосновать восприятие пластических форм архитектуры. Хотя они и считали необходимым синтез технической рациональности («экономия труда и материала при создании целесообразного сооружения») и архитектурной рациональности («экономия психической энергии при восприятии сооружения»)

АСНОВА

Н О В

1926

СССР - Строительный союз.

СССР - Собирает капитал энергии для построения бытового общества.

СССР - Создает новый вид здания - жилища и квартиры.

СССР - Рационализированный труд в жилищах и выгода развития техники.

АСНОВА 1926

АСНОВА имеет свой особый материал - творчество архитекторов СССР.

АСНОВА имеет особый материал - творчество архитекторов СССР.

АСНОВА имеет свой особый материал - творчество архитекторов СССР.

АСНОВА имеет свой особый материал - творчество архитекторов СССР.

АСНОВА имеет свой особый материал - творчество архитекторов СССР.

1. Конкретно-деятельная современная архитектура.

2. Гражданственность, социализм, ясность.

3. Функционализм жилища в технике современной архитектуры.

4. Планировка жилищ для здоровья и удобства на других участках планировки и благоустройства территории.

5.

Серия небоскребов для Москвы. III

Проект эль ЛИСИНСКОГО

ДЛЯ КОГО РАБОТАТЬ?

НТО РАБОТАЕТ АСНОВА?

1. При проектировании жилищных форм необходимо учитывать не только функциональные, но и психические потребности человека. Жилища должны быть удобными, здоровыми, красивыми.

2. Жилища должны быть функциональными, здоровыми, красивыми.

3. Жилища должны быть функциональными, здоровыми, красивыми.

4. Жилища должны быть функциональными, здоровыми, красивыми.

5. Жилища должны быть функциональными, здоровыми, красивыми.

Основы построения теории Арх

Н. ЛАДОВСКИЙ

Часть I. О ФОРМЕ

1. При построении архитектурной формы необходимо учитывать не только функциональные, но и психические потребности человека. Жилища должны быть удобными, здоровыми, красивыми.

2. Жилища должны быть функциональными, здоровыми, красивыми.

3. Жилища должны быть функциональными, здоровыми, красивыми.

4. Жилища должны быть функциональными, здоровыми, красивыми.

5. Жилища должны быть функциональными, здоровыми, красивыми.

Небоскреб на Лубянской площади

Проект В. Ф. КРИНСКОГО. 1923

1. Спираль

2. Спираль

3. В Криво

4. От Криво

5. Вверх Криво

1. Спираль

2. Спираль

3. В Криво

4. От Криво

5. Вверх Криво

К 1925 г. относится создание **Объединения современных архитекторов (ОСА)**.

Лидерами ОСА были А. Веснин, В. Веснин, М. Гинзбург, вокруг которых группировались молодые архитекторы: М. Барц, А. Буров, В. Владимиров, И. Леонидов, Г. Орлов и др.

С 1926 г. они начали издавать журнал **«Современная архитектура»**, редакторами которого были А. Веснин и М. Гинзбург. Членов ОСА называли конструктивистами.



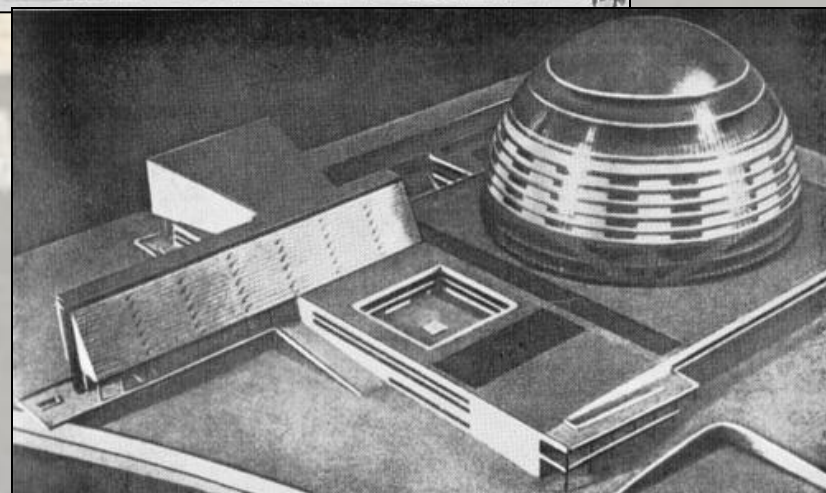
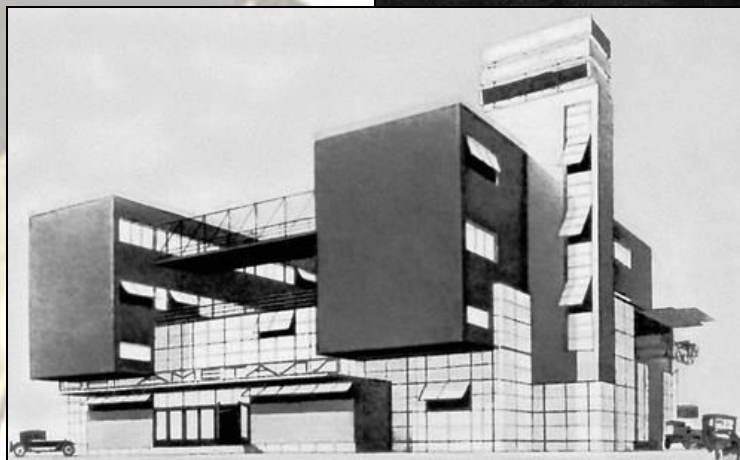
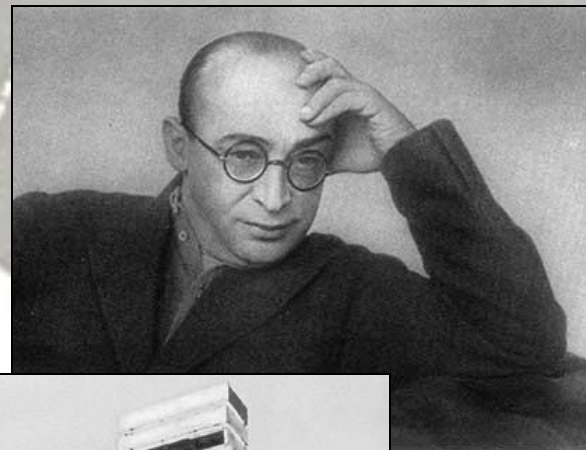
Магазин Мосторг на Красной Пресне. Арх. братья Веснины



М. Гинзбург был их ведущим теоретиком и разработал рабочий метод конструктивистов — так называемый метод функционального проектирования. Цель современной архитектуры, по Гинзбургу, рациональная организация производственно-бытовых процессов.

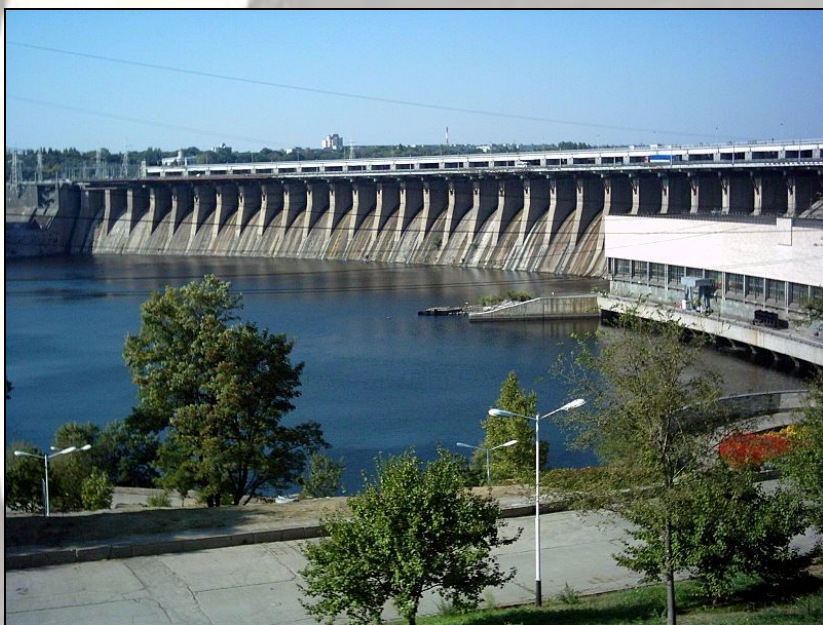
«Обычно цель, — писал он, — определяется часто одним лишь словом — фабрика, клуб, жилье и т. д., тогда как она должна после тщательного анализа конкретизироваться и расчленяться архитектором в систему четких производственно-бытовых процессов. Отобразить нашу эпоху в архитектуре — это значит построить идеально четкие и точные диаграммы процессов и умело определить для них нужную архитектурную оболочку».

*Гинзбург М. Я.
Проект дома в
Москве*



*М. Я. Гинзбург.
Дворец Советов. Конкурсный
проект 1932 г*

Между АСНОВА и ОСА шла острая полемическая борьба. ОСА критиковало АСНОВА за формализм. В то же время АСНОВА критиковала ОСА за недооценку значения архитектурной формы, за то, что «их русский функционализм — отражение западной архитектуры, идеологически и генетически чуждой нашей современности».



В.А. Веснин и др. Днепрогэс.

Типография журнала «Огонёк», созданная по проекту Эль Лисицкого

Общее, что **объединяло эти организации** «новой архитектуры»:

- борьба против эклектики;
- отрицание прогрессивного значения классического наследия для современной архитектуры.

Общим **слабым местом** их теоретических концепций было и то, что в расчет бралась некая условная психофизиологическая единица или их механическая совокупность, но не реальные люди конкретного места и времени, закладывающие основы социализма в трудных условиях послереволюционного периода.

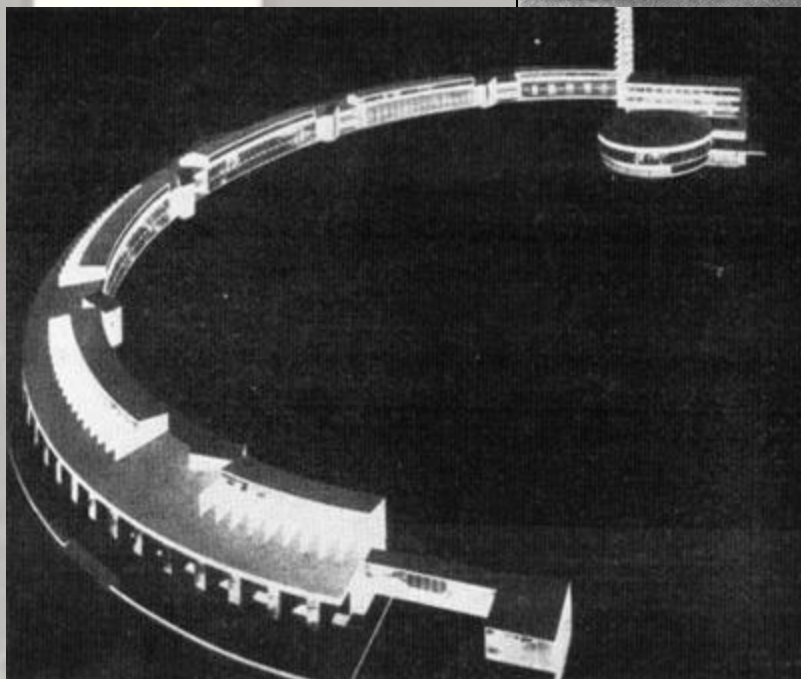


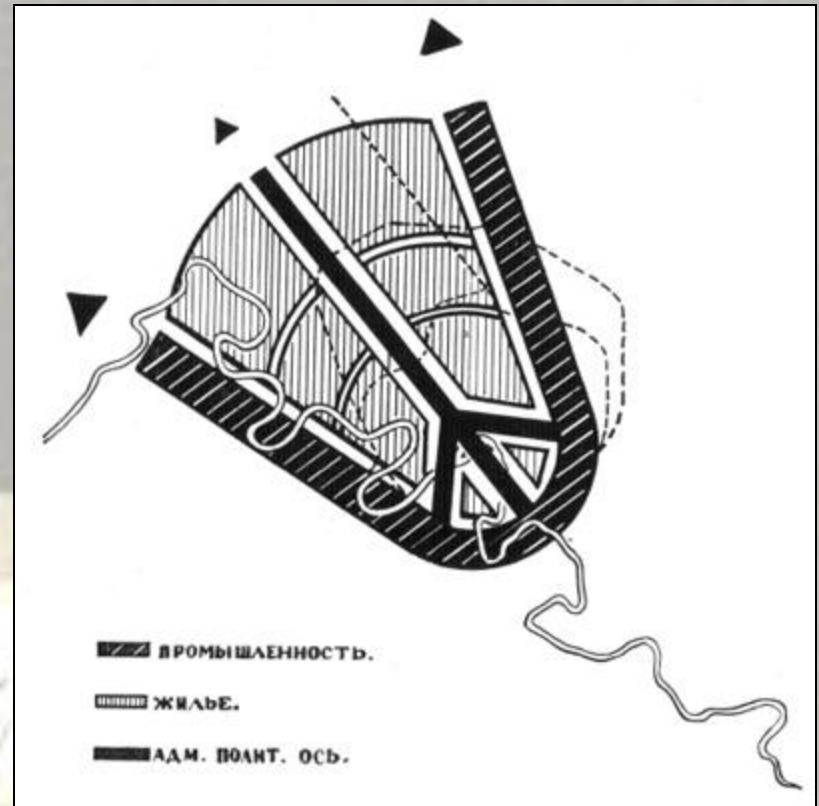
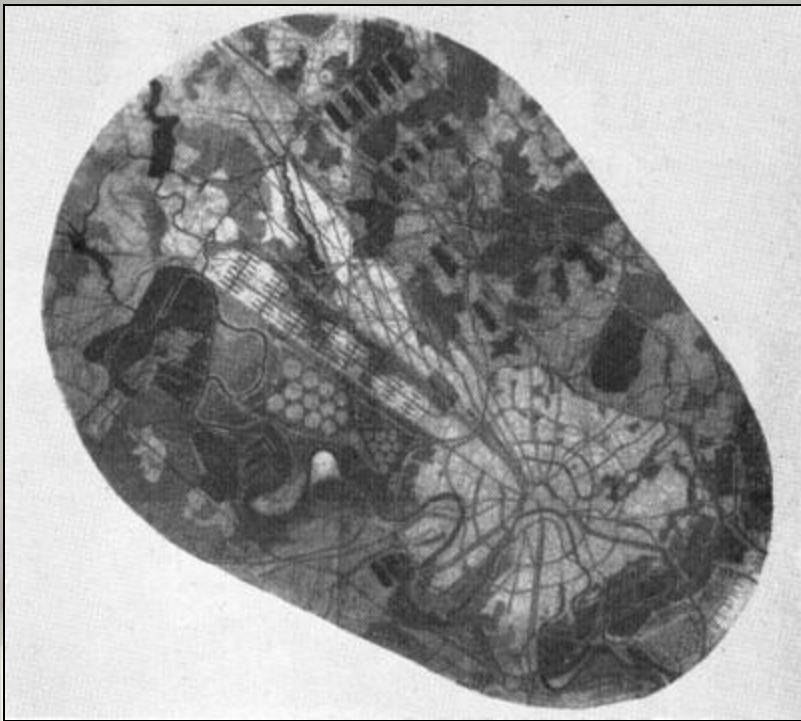
В 1928 г. возникло новое архитектурное объединение — из АСНОВА выделилась **Ассоциация революционных урбанистов (АРУ)** во главе с Н. Ладовским, который ранее других понял, что при росте объемов реального строительства на первое место выходят проблемы градостроительные.

Н. Ладовский.

Станция метро «Лермонтовская» (бывш. «Красные ворота»). 1935

Проект гостиницы и генплан. 1930





Проектные предложения по планировке новой Москвы. («Парабола»). 1930

Ладовский и его сподвижники подчеркивали значение **динамических планировочных композиций для города**, обеспечивающих возможность его органического развития. Однако отрицание традиций зачастую превращало их планировочные структуры в самодавяющие графические схемы, лишенные реальных связей с жизнью, особенно когда речь шла о реконструкции существующих городов.

В начальный период развития советской архитектуры творческие организации «новой архитектуры» сыграли большую положительную роль.

1. Они стали **центрами поляризации теоретических идей и творческих поисков**, до этого достаточно хаотичных, что позволило выявить основные тенденции, понять их и оценить по существу.

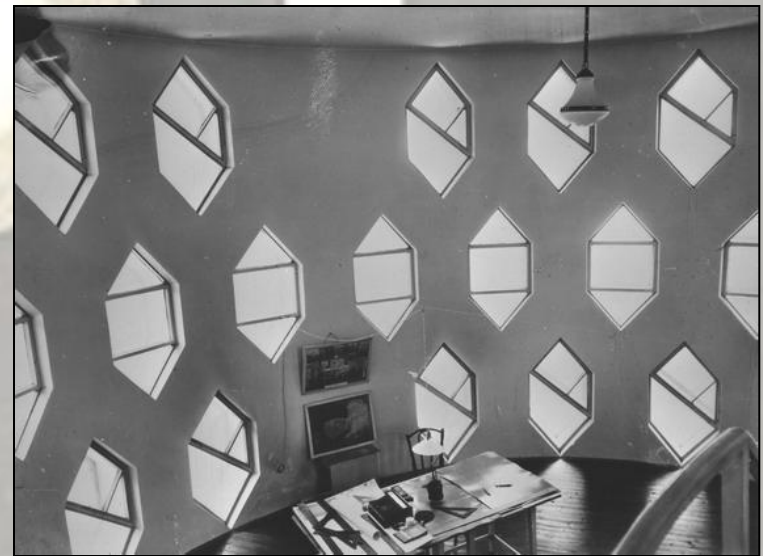
2. Они **показали большое значение науки для архитектуры**.

3. Они **объективно выявили формообразующую роль таких элементов архитектуры как функция, конструкции и материалы, экономика**.

4. Они **сосредоточили внимание на разработке новых в социальном отношении типов зданий** (клубы, детские дошкольные учреждения, фабрики-кухни, новые типы производственных зданий, жилище с элементами обслуживания и т.д.).



Клуб им.Русакова.



Дом Мельникова



В. Н. Симбирцев.

Волгоградский планетарий.

*Центральный театр
Красной Армии 1934-1940 гг.*



В 1929 г. появилось новое творческое объединение — **Всероссийское общество (впоследствии Всесоюзное объединение) пролетарских архитекторов (ВОПРА)**. Его членами-учредителями были К. Алабян, В. Бабенков, В. Бабуров, А. Власов, А. Заславский, Г. Кочар, М. Мазманян, А. Михайлов, И. Маца, Г. Симонов, А. Мордвинов и др. Отделения ВОПРА были созданы также в Ленинграде, Томске, на Украине, в Грузии, Армении.

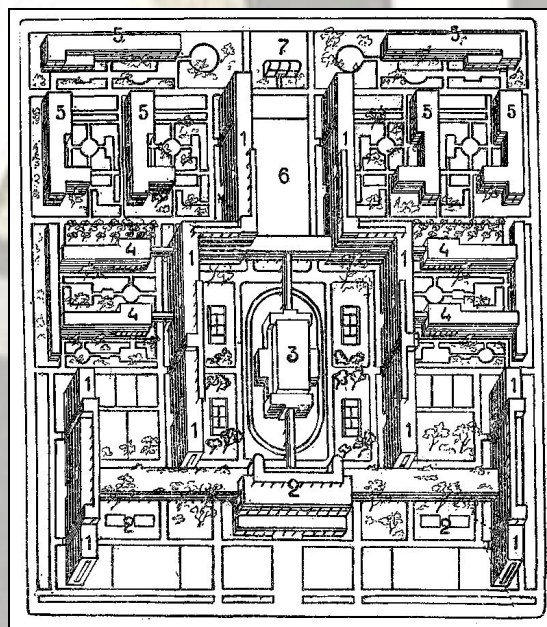
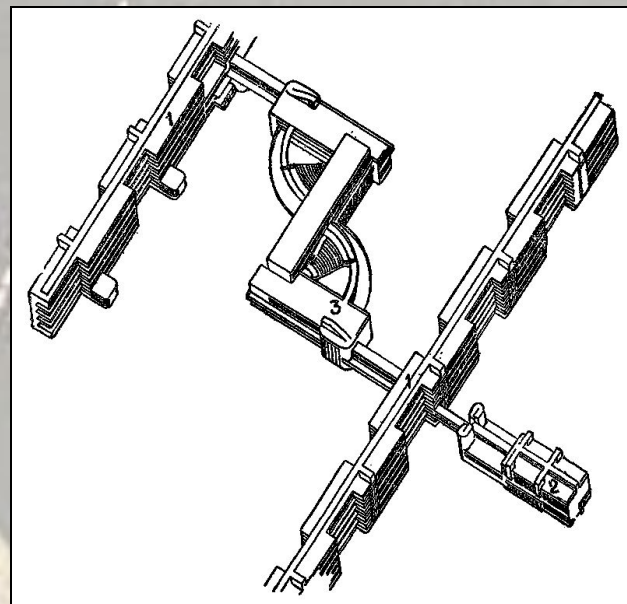
Основой своего творческого метода воправцы провозгласили **«всесторонний охват архитектуры во взаимосвязи всех ее элементов: социально-экономических, эмоциональных, идеологических и конструктивно-технических»**. Они вполне определенно отстаивали **архитектуру как искусство, утверждая ее главенство при создании художественно организованного пространства**. Важным тезисом их деклараций было **утверждение о необходимости овладеть культурой прошлого в архитектурном творчестве** — наряду с использованием всех достижений современной науки и техники.



Мордвинов А.Г. Жилой дом на Тверской улице в Москве (1938)

Развитие промышленности влекло за собой быстрый рост городского населения и, следовательно, обостряло нужду в строительстве жилищ и культурно-бытовых зданий. В этих условиях проблемы градостроительства приобретали огромное практическое значение.

В вопросах расселения к 1929 г. выявились две теоретические концепции, родившиеся в организациях «новой архитектуры»: урбанизм и дезурбанизм. Урбанисты стояли за превращение всех населенных пунктов страны в течение ближайших 10-15 лет в **«социалистические города»** с населением по 50-80 тыс. жителей, соединенные транспортными путями высокого класса. По мнению авторов, такое решение снимало сложнейшую проблему уничтожения противоположности между городом и деревней. Дезурбанисты принимали за основу создание по всей стране сети современных транспортных магистралей, вдоль которых осуществляется дисперсное расселение в виде индивидуальных домиков облегченных конструкций, в частности деревянных, которые могут замещаться другими более совершенными.



*Проект жилого комбината
Всесоюзной ассоциации
пролетарских архитекторов
(ВОПРА)*

*Проект жилого комбината
архитекторов А. и
Л. ВЕСНИНЫХ.*