

СОЗДАНИЕ КОЛЛАЖА НА ОСНОВЕ ГЕРБАРИЯ



изработала учитель ИЗО
ОУ СОШ № 3 г. Подольск
Захарова А. Л.



- Коллаж — сравнительно молодое направление в искусстве. Оно детище прошлого бурного столетия, когда художники искали новые средства для выражения своих мыслей, чувств и настроений. Техника коллажа (от фр. collage — наклеивание) дает широкий простор для творчества, поскольку для создания произведений можно использовать самые разные материалы — растения, краски, ткани, металлические детали и т. д.



- Пик популярности и у нас в стране, и за рубежом переживает и такое направление в искусстве коллажа, как флористический коллаж. Наиболее известным представителем этого вида творчества является немецкий флорист Фридрих Раффел, которому принадлежат необыкновенно выразительные произведения. У господина Раффела огромное число учеников и последователей по всему миру. Флористические коллажи создают главным образом при помощи природных материалов — засушенных листьев, цветков, стеблей и т. д.



Картины, созданные с помощью засушенных растений, порой напоминают гербарий, однако более сложные работы, выполненные с соблюдением правил построения композиции, могут представлять собой настоящие произведения искусства.

Флористический коллаж от гербария прежде всего отличает правильно подобранный фон, который взаимодействует с расположенным на нем материалом по определенным законам.

Насколько удачным получился фон, настолько удачным будет и коллаж в целом. А законченность композиции придают различные аксессуары: фигурки животных, насекомых, бижутерия, тесьма, кусочки тканей и т. д.



На первом этапе мы раскладываем листья на листе бумаги согласно замыслу. В наших планах создание портрета Осени, поэтому мы сразу komponуем листья на воображаемом лице.

Легкими карандашными линиями мы помечаем местоположение основных групп листьев на листе, слегка прорисовывая детали портрета.

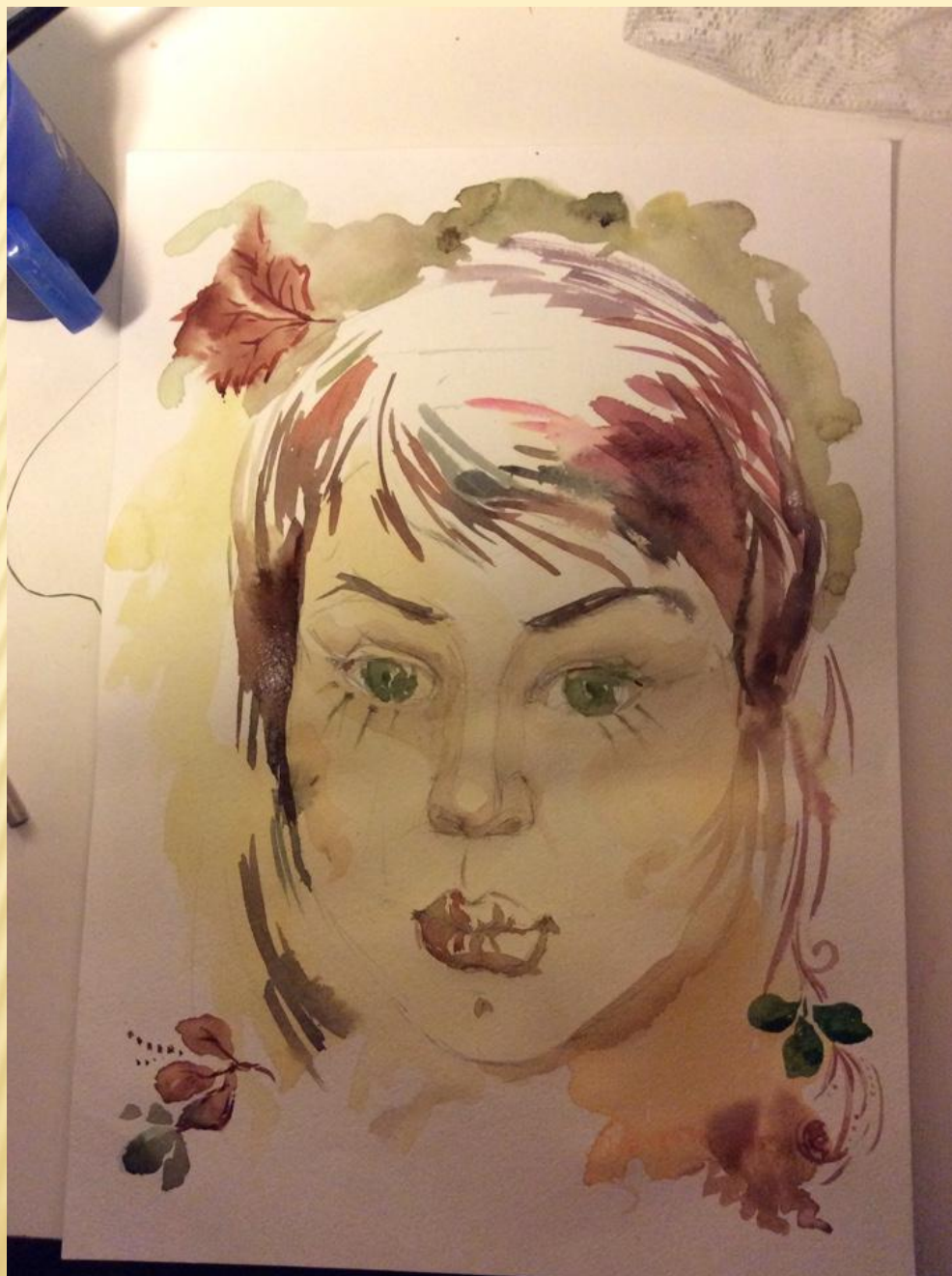
Вот на этом этапе я рекомендую сфотографировать первичную композицию для облегчения работы на этапе фиксации листьев.

Теперь листья можно удалить и заняться прорисовкой деталей портрета.

Определившись с карандашным образом, приступаем к живописной части работы. Так как листья у нас большей частью еще зеленые, то и колорит будет охристо-зеленый с коричнево-бордовыми акцентами. Осень наша будет зеленоглазая с темно- бордовыми и зелеными прядями волос.

Акварельная часть должна быть очень деликатной, только направлять фантазию зрителя, а не давать завершенный образ. «Акварельные» листочки будут перекликаться с живыми.





Первое покрытие высохло, наносим детализировку. Радужка глаз , ресницы, зрачки – все будет из листьев, но акварельный этап позволяет «собрать» образ, сделать его объемным.

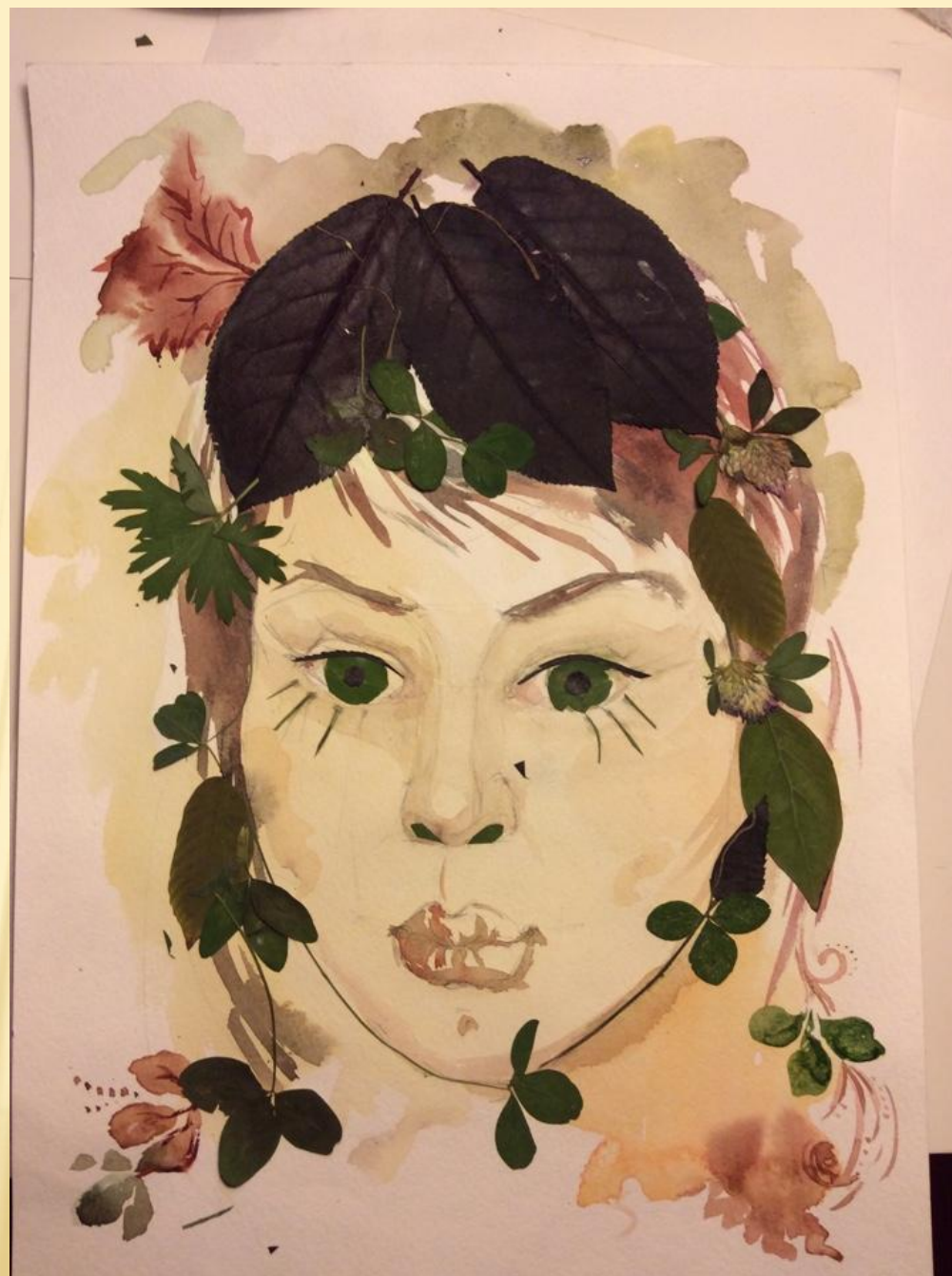
Теперь приступаем к накладыванию листьев на акварельный эскиз, опираясь на ранее сделанный снимок.

Портрет приобрел иные черты, поэтому раскладка корректируется. Вносятся дополнения, убираются лишние элементы.

Для наклеивания использую клей-карандаш Kores зеленого цвета, пинцет и ножницы. Третий лист в прическе Осени прячется под вторым. Эту скрытую часть листа я аккуратно отрезаю. Она еще понадобится. Пряди выполнены из листов и цветков клевера.

Радужку тоже наполняют листки клевера, но уже подкорректированные ножницами под заданный наброском размер. Ресницы и зрачок аккуратно вырезаю из кусочка темного листа.

Таким же образом вырезаю и наклеиваю детали носа. Нижние ресницы – сухие травинки.



Самый волшебный этап – оживление взгляда. Вроде бы все просто, но эффект получается потрясающий. Надо из белой бумаги вырезать маленькие блики и наклеить их на область радужки, захватывая часть зрачка. Работа закончена.

Создание коллажей дает возможность взглянуть на окружающий мир глазами создателя, а не потребителя.





УМЕНИЕ ВИДЕТЬ И ЧУВСТВОВАТЬ КРАСОТУ РОДНОЙ ПРИРОДЫ — БОЛЬШОЕ СЧАСТЬЕ. РАЗВИВАТЬ ЭТО УМЕНИЕ У ДЕТЕЙ НУЖНО КАК МОЖНО РАНЬШЕ, ТАК КАК ЧУВСТВА ПРЕКРАСНОГО, ПРОСТОЙ ЧЕЛОВЕЧЕСКОЙ ДОБРОТЫ ЗАКЛАДЫВАЮТСЯ ИМЕННО В ДЕТСТВЕ.