

---

*НАУЧНАЯ РАБОТА  
ПО  
ИЗОБРАЗИТЕЛЬНОМУ  
ИСКУСССТВУ*

*ТЕМА: «ТАЙНА МОНЫ ЛИЗЫ»*

# *Введение*

---

- Я выбрал тему своей научной работы «Тайна Моны Лизы». В картине Леонардо да Винчи «Мона Лиза» или «Джоконда» скрыто не мало тайн, по крайней мере так я считаю.
- Возможно, Вы читая эту работу скажите, что тема, над которой я работал, у многих на слуху и досконально изучена. Возможно, вы правы. Однако я постараюсь убедить Вас, что взгляд ученика 10-го класса на эту картину отличается довольно значительно, нежели взгляд учёного. Я считаю, что тема моей научной работы достаточно актуальна в современном мире и искусстве.

# *Актуальность работы*

---

- **Актуальность работы** заключается в том, чтобы вызвать интерес к живописи у современной молодёжи, формировать способность нестандартного восприятия художественного произведения, ориентировать учащихся на развитие творческой личности в себе, способность находить необычное в обычном образе. Приблизить общество к искусству, развивать творческий потенциал по средствам произведений искусства на примере портрета «Джоконда» в исполнении Леонардо да Винчи.

# Цели и задачи

---

- **Цель работы:** раскрытие творческого наследия Леонардо да Винчи на примере загадочного портрета «Мона Лиза».
- **Задачи:**
  - **1.** Развивать положительное отношение к окружающему миру посредством изучения биографических данных Леонардо да Винчи и эпохи Возрождения Ренессанс.
  - **2.** Изучить особенности влияния художественного наследия Леонардо на жизнь современного человека.
  - **3.** Раскрыть наиболее достоверные версии создания таинственного портрета «Моны Лизы».

# *Методы исследования*

---

- ***Анализ и синтез произведения:*** детальное изучение портрета по отдельным частям и воссоединение этих частей в единое целое.
- ***Исследовательский метод:*** изучение литературы по теме исследования зарубежных и отечественных авторов.
- ***Метод сравнения:*** сопоставление оригинала портрета «Моны Лизы» со спорными вариантами её копий, выполненных учениками Леонардо да Винчи.

# *Понятие эпохи возрождения*

---

- Возрождение Ренессанс (фр.renaissance-возрождение)- одна из величайших эпох, переломный этап в развитии мирового искусства между средними веками и новым временем. Своё названию- Возрождение (или Ренессанс)- этот период в развитии культуры получил в связи с возрождением интереса к античному искусству. Однако художники этого времени не только копировали старые образцы, но и вкладывали в них качественно новое содержание.

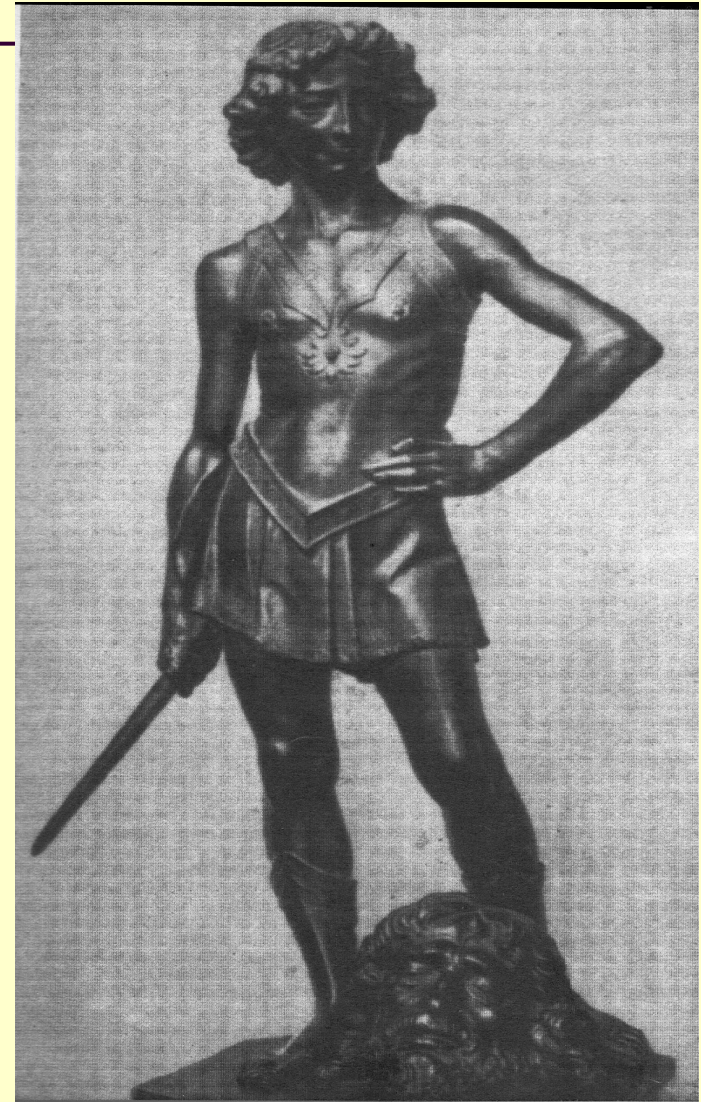
# Краткая автобиография Леонардо

- Леонардо да Винчи родился в 1452 году в Анкиано неподалёку от Винчи. Он был внебрачным сыном нотариуса Пьеро ди Антонио и крестьянки Катарины. Обучаться искусству он начал в мастерской Андреа Верроккьо. По некоторым данным Верроккьо смотря на молодого Леонардо создал скульптуру Давида. В 1480г. Леонардо открыл собственную мастерскую. В 1482г. мастер уехал в Милан, к герцогу Лодовико Моро, пригласившего его на службу. Через 20 лет, в 1500г. Леонардо покинул Милан по политическим причинам.
- Вскоре Леонардо стал военным советником одной из самых ярких личностей эпохи-кондотьера Чезаре Борджия. В 1503г. Леонардо вернулся во Флоренцию, где разработал конструкцию летательного аппарата. С 1506г. С короткими перерывами художник жил в Милане, всё больше времени посвящая научным исследованиям. Наряду с различными заказными работами, он задумал исчерпывающий труд по анатомии. В 1517г., по приглашению Франциска 1, Леонардо переехал во Францию. Здесь в подаренном королём замке Клу близ Амбуаза мастер провёл свои последние годы. Он умер в 1519 году.

По некоторым версиям Верроккьо создал скульптуру Давида с образа юного Леонардо.

---

Его учителю Верроккьо также мы обязаны тем, что можем увидеть подлинные черты совсем юного Леонардо. Мальчик послужил моделью для художника, когда он лепил, а потом отливал в металле юного Давида. Не раз высказывалось сожаление, что, помимо бюста Давида работы Верроккьо, не осталось ничего, в чём был бы запечатлён Леонардо юный.





# Мона Лиза (Джоконда)

- Легендарный шедевр Леонардо был написан во Флоренции по заказу богатого патриция Франческо Джокондо. Мона Лиза его супруга. Уже современники восторгались необычностью и притягательной силой этого творения художника из дымки дальнего плана выступает полуфигура женщины в тёмной одежде. Её выразительное лицо обращено к зрителю. На лице - загадочная скользящая улыбка. Поворот головы едва заметен, как и лёгкий наклон в право. Свет нежно проникает через прозрачную вуаль. Женщина сидит на стуле, слегка наклонившись вперёд, опираясь на левую руку которая покоится на подлокотнике. Правая рука выступает из глубины картины, подчёркивая пространство, а её кисть покоится на запястье левой. Нежный свет играет на лице и моделирует его. В европейской истории живописи нет другой картины, которая была бы столь известна и так волновала бы людей, как «Мона Лиза» Леонардо да Винчи. Её загадочная улыбка снова и снова становилась поводом для различных гипотез и домыслов. В исключительности этой картины не последнюю роль сыграло и мастерство исполнения, и отточенность композиции.

Но «специально» можно создать любую программу и, благодаря ей, найти сходство между троглодитом и кем угодно, вплоть до создателя такой программы. По одной из последних, Леонардо изобразил себя молодым, приводя в доказательство компьютерную программу составленную специально для этого.

---

Но «специально» можно создать любую программу и, благодаря ей, найти сходство между троглодитом и кем угодно, вплоть до создателя такой программы.

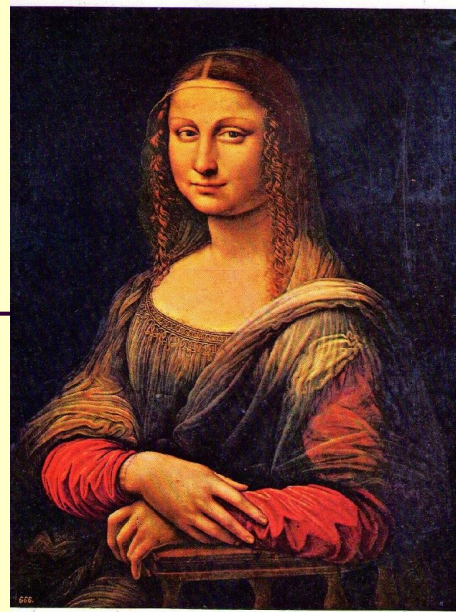


Строго говоря, назвать этот портрет «Джоконда», «Мона Лиза» или ещё как-нибудь, нельзя, так как до настоящего времени не известно кто же изображён на картине и споры идут постоянно, не приводя к какому-либо результату. Многочисленные статьи об истории создания и о том, кто на ней изображён, не дают точного и однозначного ответа.

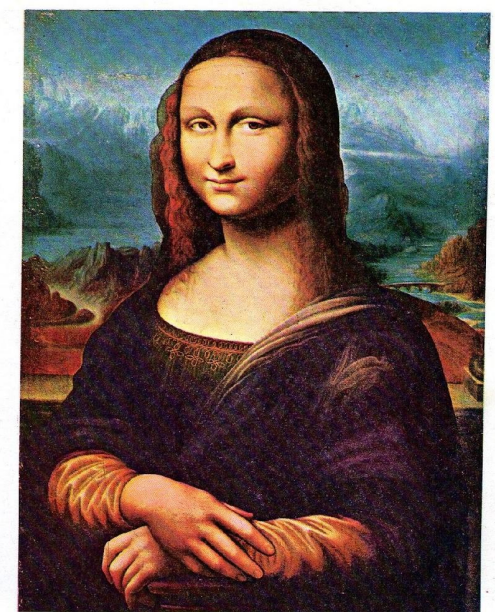




1. «Мона Лиза» из музея Прадо (Испания)- работа неизвестного мастера, который решил отказаться от Леонардова заднего плана



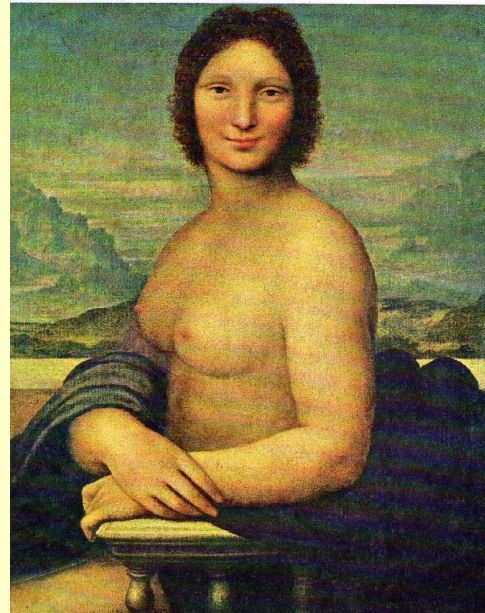
«Мона Лиза» из музея Прадо в Мадриде (Испания) — работа неизвестного мастера XVI века, который решил отказаться от Леонардова заднего плана.



Копия из коллекции доктора Карла Мюллера в Талвиле (Швейцария) написана блестящим учеником и компаньоном Леонардо Салаи (Салино).

2. Копия из коллекции доктора Карла Мюллера в Талвиле (Швейцария) написана блестящим учеником и компаньоном Леонардо Салаи.

3. « Прекрасная Габриель» вариант обнажённой модели. Находиться в коллекции графа Спенсера в Норхемптоне (Англия).



«Красная Габриэль» — вариант обнажённой модели. По всей вероятности, явлена в XVI веке. Находится в коллекции графа Спенсера в Норхемптоне (Англия).

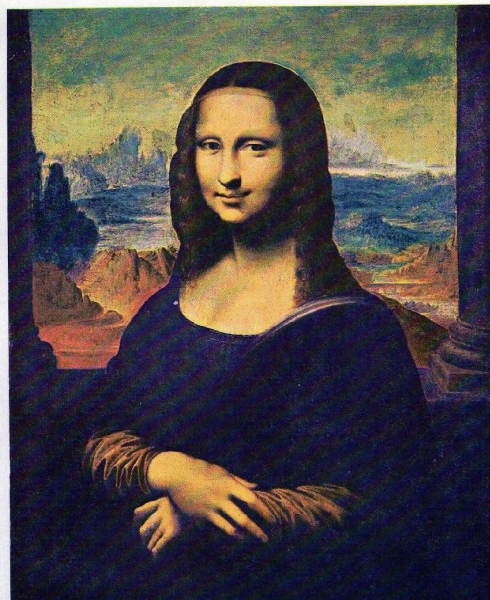
4. Вариант обнажённой модели, из Каррайской академии в Бергамо (Италия). «Мона Лиза» копировалась также и скульптурами. Нередко на неё делали карикатуры.



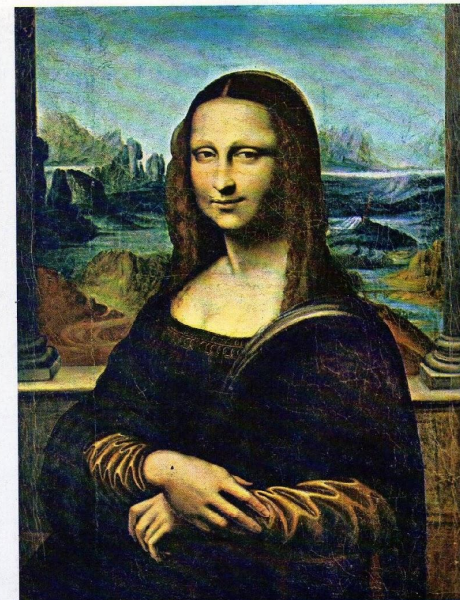
Вариант обнажённой модели, выполненный в XVII веке, из Каррайской академии в Бергамо (Италия). «Мона Лиза» копировалась также и скульптурами. Нередко на неё делали карикатуры.



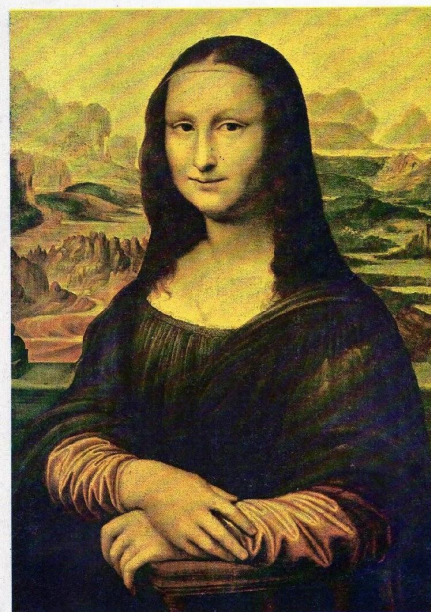
1. Самый спорный вариант «Моны Лизы» находится в Вернонской коллекции в США. Владельцы картины считают её подлинной и оценивают в два с половиной миллиона долларов.
2. Копия, находящаяся в Уолтеровской художественной галерее, в Балтиморе (США), как и вернонский вариант, характеризуется тем, что справа и слева изображены колонны, которые с оригинала были срезаны.
3. Этот вариант находится в Зале Депутаций в Риме (Италия). Приписывается одному из учеников Леонардо Бернардино Луини.
4. Национальная галерея в Осло подписана: «Бернардо Луини. 1525». Однако, скорее всего, копия выполнена Филиппом Шампанским



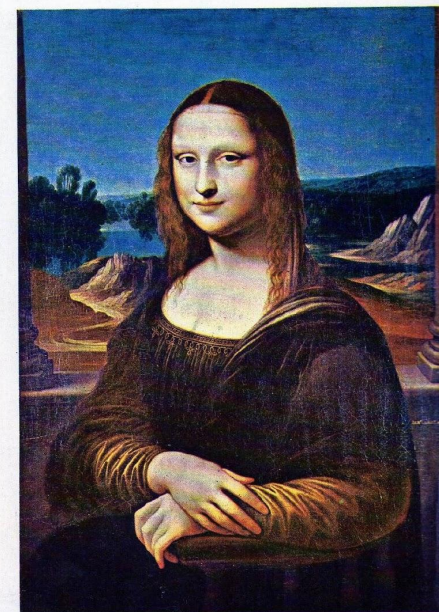
Самый старый вариант: «Мона Лиза» находится в Вернонской коллекции в Соединенных Штатах Америки. Владельцы картины считают ее подлинной и оценивают в два с половиной миллиона долларов.



Копия, находящаяся в Уолтеровской художественной галерее, в Балтиморе (США), как и вернонский вариант, характеризуется тем, что справа и слева изображены колонны, которые с оригинала были срезаны.



Этот вариант находится в Зале Депутаций в Риме (Италия). Приписывается одному из учеников Леонардо Бернардино Луини.



Национальная галерея в Осло (Норвегия) владеет копией, подписанной: «Бернардино Луини. 1525». Однако, скорее всего, копия выполнена Филиппом Шампанским.

**Искусство, что же это такое?**

**У каждого человека есть своё определение этому термину, но между тем существует одно общепринятое определение.**

**Искусство-это одна из форм общественного сознания, в основе которой лежит образное отражение явлений действительности, прежде всего жизни общественного человека, всей совокупности человеческих отношений характеров, переживаний.**

**Однако же для Леонардо искусство имело своё особое определение.**

**Для него это было нечто другое, нечто такое в котором есть много тайн, красоты, монументальности и в то же время простоты, и скромности.**

**Именно все эти признаки мы можем наблюдать в образе Джоконды.**

**Ведь до сих пор Джоконда всех очаровывает и поражает, а её тайна возможно никогда не будет разгадана.**

**Что же до меня, то я считаю, что картина «Мона Лиза» - это картина о любви, картина, о моей любви и, о любви каждого из Вас.**

**Леонардо скрыл в портрете «Джоконда» своё понятие любви, и своё отношение к женщине.**

