

ТЕМАТИЧЕСКАЯ КАРТИНА

Выполнила:

Ученица 7 «А»

класса

Савинова Дарья

Учитель:

Выборнова Е. В.

Понятие «тематическая станковая живопись» связывается прежде всего с жанрами бытовым, историческим, батальным. Несмотря на то что тематическая картина исполняется по этюдам с натуры, по сущности своей она «противостоит этюдной живописи, которая имеет лишь вспомогательное



**тематическая картина село дом
Аркадия Пластова интерьер.**

Живописец постоянно наблюдает, эстетически осваивает жизнь, у него накапливаются впечатления. Более целенаправленным становится его наблюдение, но будущее произведение пока еще представляется в общих чертах. Думая о теме, художник одновременно оценивает ее с определенных идейных позиций. Так образуется идейно-тематическая основа будущего произведения. Затем



Развитие сюжета средствами изобразительного искусства требует знания композиционных основ, иначе материал наблюдений останется нереализованным в художественной форме. В результате складывается замысел художника и более или менее конкретное представление о формальных средствах картины, включая ее ко



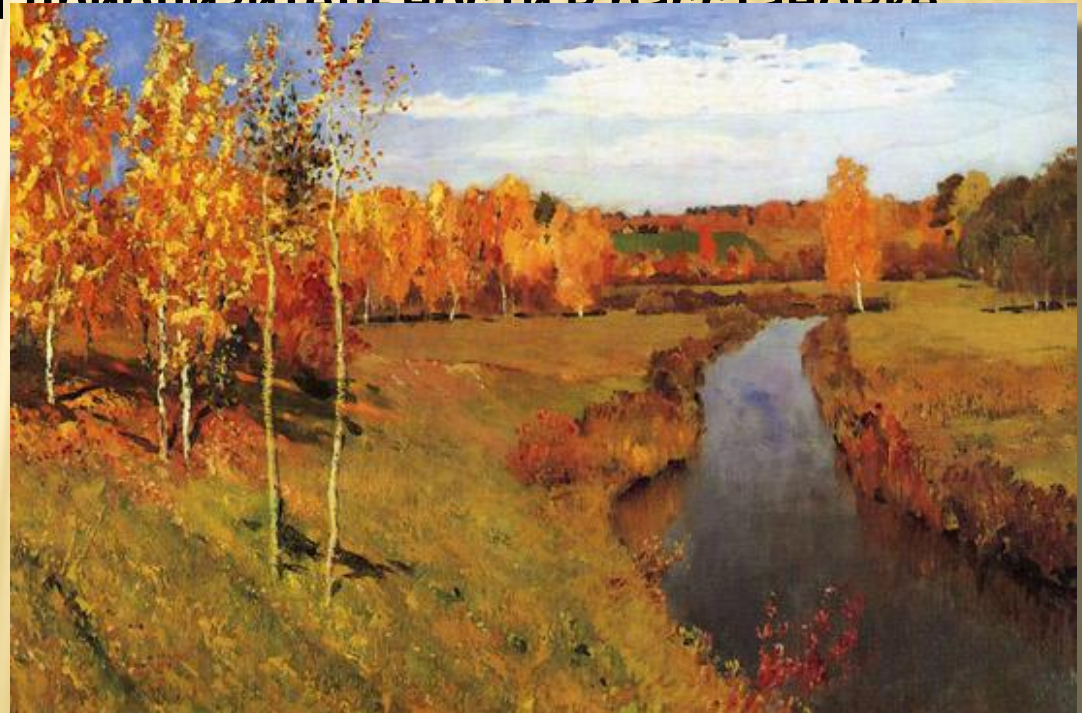
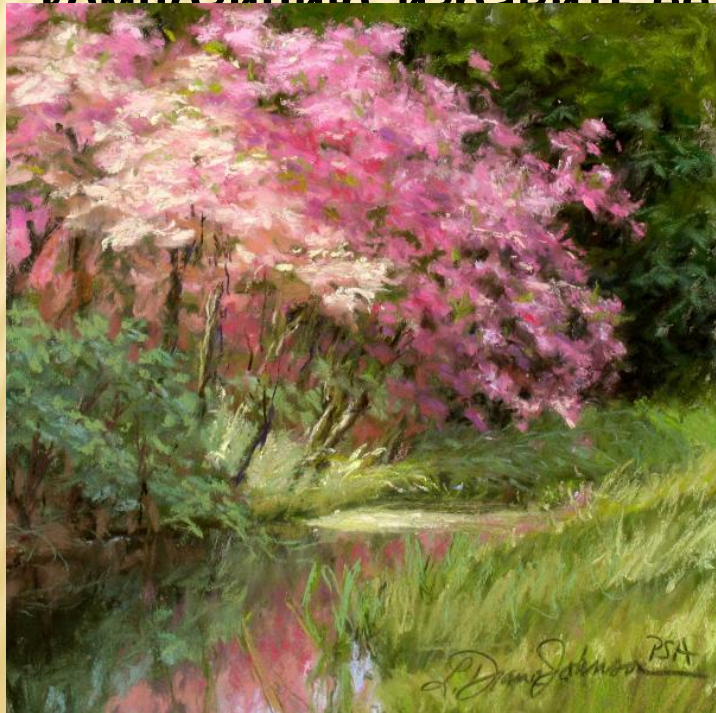
В замысле (иногда называемом пластическим мотивом) обычно бывают заложены основы художественного образа, его новизны и потенциальные возможности дальнейшей разработки. Новизна пластического мотива отражает не только новое явление в жизни, но и новый сюжет. Это новое явление может заинтересовать многих художников, и, если они остановятся на одном сюжете, им не избежать од



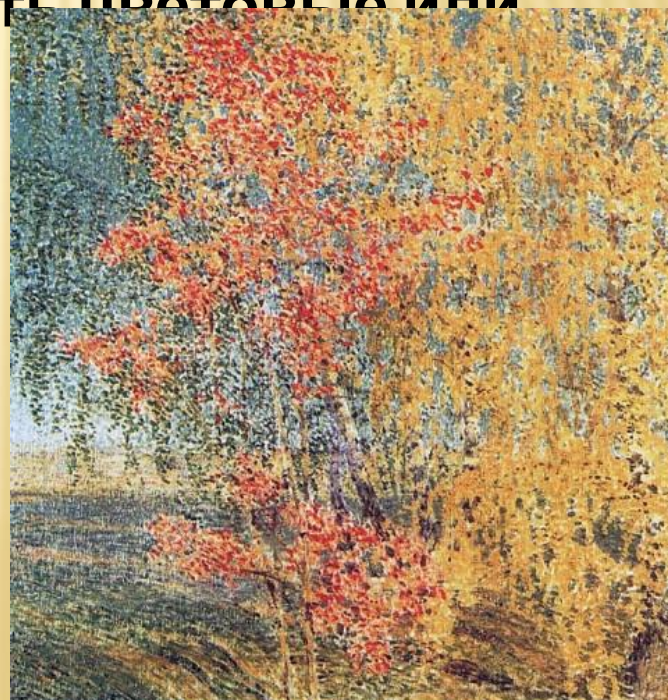
Первоначальные композиционные эскизы должны отвечать таким требованиям, как наличие конструктивной идеи и контрастов. Конструктивная идея, лежащая в пластическом мотиве, подсказывает место сюжетно-композиционного центра, в котором сосредоточивается главное в содержании картины. Наличие конструктивной идеи в первоначальных эскизах помогает установить формат картинной плоскости, масштаб, относительную величину главного и второстепенного, основные тональные и цветовые контрасты. Поиски композиции продолжаются и в период работы над этюдами, и даже при создании картона.



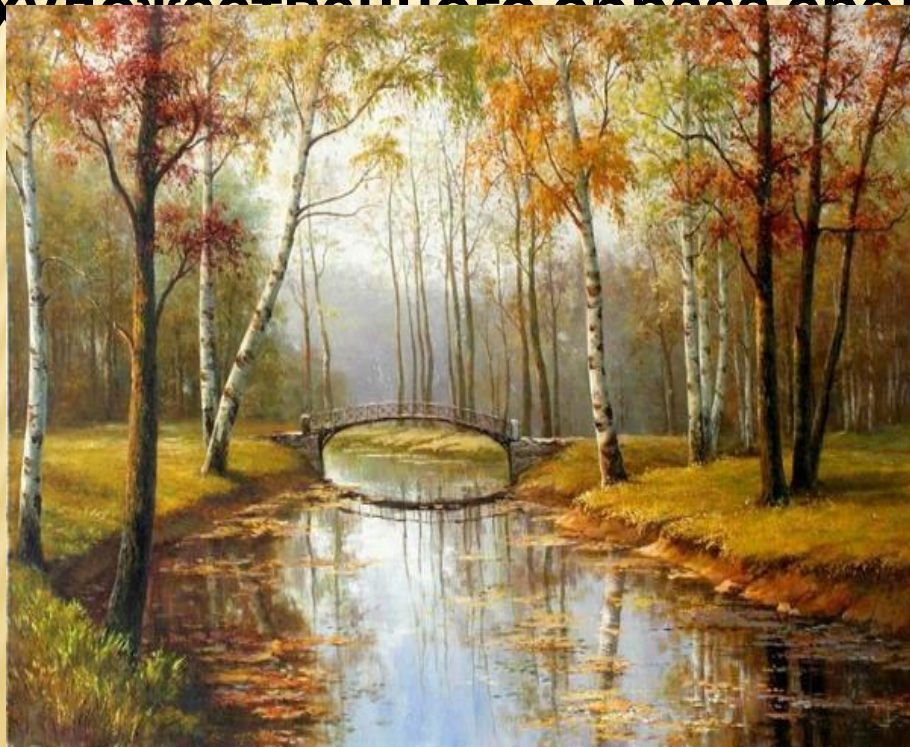
Работа над эскизами ведется параллельно с выполнением этюдов, набросков, зарисовок. В процессе собирания этого подсобного материала уточняется сюжет, и это оказывает существенную помощь в период завершения картины. Надежными помощниками художника на этой стадии будут исторические данные, предметы быта, документы, военное оружие и снаряжение, памятники архитектуры, зафиксированные при необходимости в этюдах, набросках, зарисовках. Вся эта предварительная работа позволяет уточнить, усовершенствовать композицию, избавиться от приблизительности в расстановке



Далее наступает время разработки картона, т. е. рисунка в размер будущей картины. В нем прорисовываются все элементы композиции, включая детали, после чего рисунок с картона (через кальку или припорохом) переносится на холст. Далее выполняется так называемый подмалевок, чаще всего тонким слоем жидкой краски, «в протирку», лессировочными, т. е. прозрачными и полупрозрачными, красками. В подмалевке стараются верно взять цветовые или



Работая над картиной, живописец решает целый ряд сложных задач, к примеру: придать локальным цветам — предметной окраске — колористические качества, установить меру интенсивности, насыщенности цветосочетаний — словом, вылепить цветом форму, сверяясь с условиями освещения, образующего светотень и рефлексы. При этом нельзя забывать о силе воздействия законов композиции на процесс формирования художественного образа средствами живописи.



Дробность, ощущение делимости композиции на несколько самостоятельных частей мешают зрителю прочесть замысел художника, затрудняют восприятие картины как целостного организма. Поэтому, заканчивая работу, надлежит обратить внимание на выразительность сюжетно-композиционного центра, на его смысловые связи с второстепенными частями картины, сравнить силу контрастов в главном и подчиненном, проверить, нет ли повторяемости в



фор



СЮЖЕТНО-ТЕМАТИЧЕСКАЯ КАРТИНА -
определение своеобразного скрещения
традиционных жанров живописи, которое
способствовало созданию
крупномасштабных произведений на
социально значимые темы с четко
выраженной фабулой, сюжетным
действием, многофигурной композицией

