



**Анри Мари
Раймон де
Тудуз-Лотрек -
французский
живописец и
график, один из
ярчайших
представителей
постимпрессиониз
ма**



**ТУЛУЗ-ЛОТРЕК Анри
Мари Раймон де
(1864-1901) родился в старинной дворянской семье. В детстве, дважды упав с лошади, сломал обе ноги и на всю жизнь остался калекой. Этот физический недостаток наложил отпечаток на дальнейшую жизнь художника.**

Интерес к рисованию пробудился под



несколькими
домами. Большую
часть времени
мальчик проводил в
замке Боек,
неподалеку от
Альби. Подобно
многим
аристократическим
отпрыскам, он
увлекался лошадьми
и собаками и с
детства рисовал
животных и
бесконечные
карикатуры на

Ранние работы художника, на которых изображены в основном его близкие друзья и родственники написаны с использованием импрессионистической техники.

«Графиня Тулуз-Лотрек за завтраком в Мальроме» 1883 г.





**«Мать
художника
за
завтраком
»**



Он, не гонясь за «похожестью» деталей, выявляет характеры своих персонажей, которые становятся у него необыкновенно живыми. В истории искусства Лотрек застыл где-то «между» - он сознательно отошел от импрессионизма, своим декоративным стилем предвосхитив модерн грядущей эпохи.

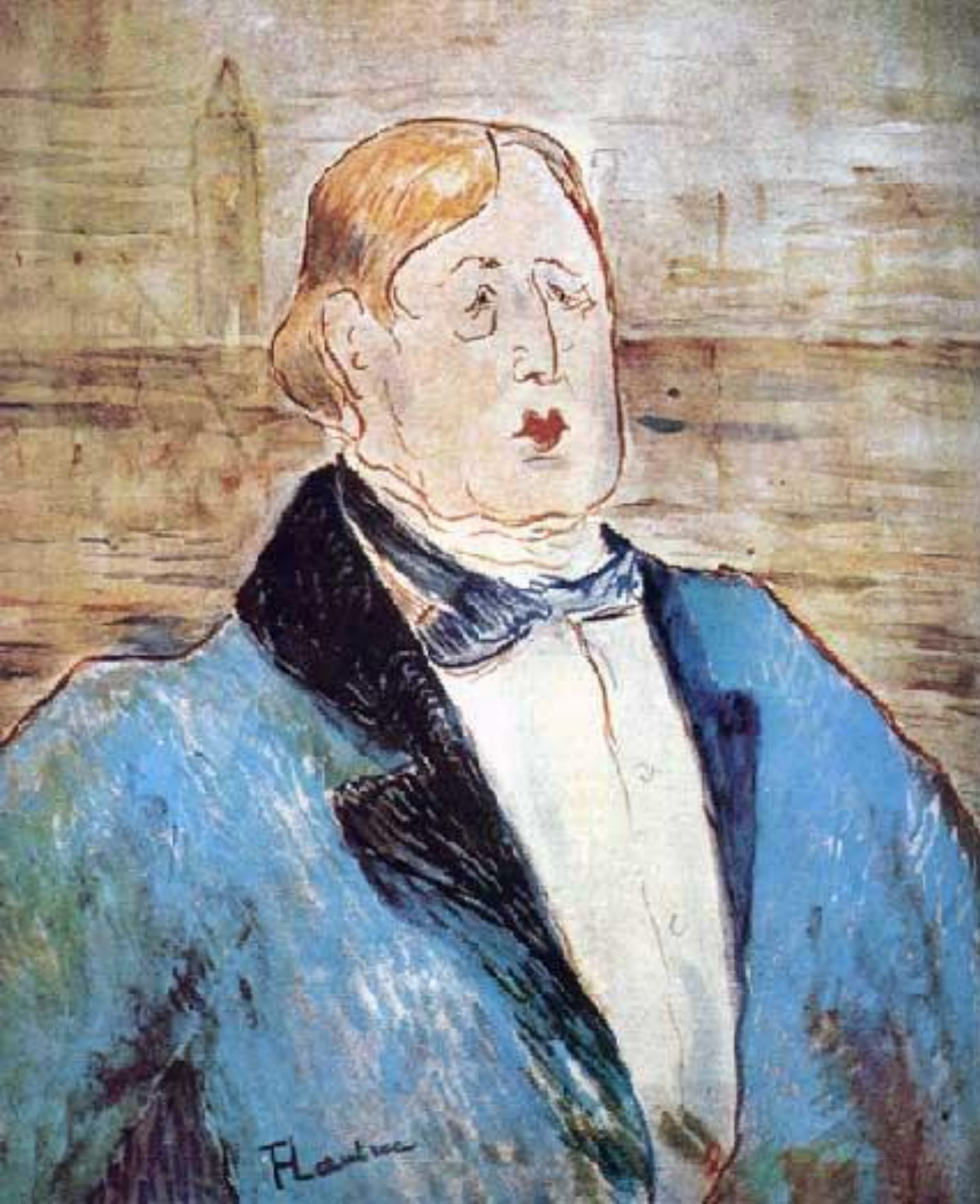


**«Автопортрет
перед
зеркалом»**

**Все его портреты
можно условно
разделить на две
группы: в первой
модель как бы
противопоставлена
зрителю и смотрит
ему прямо в глаза.**

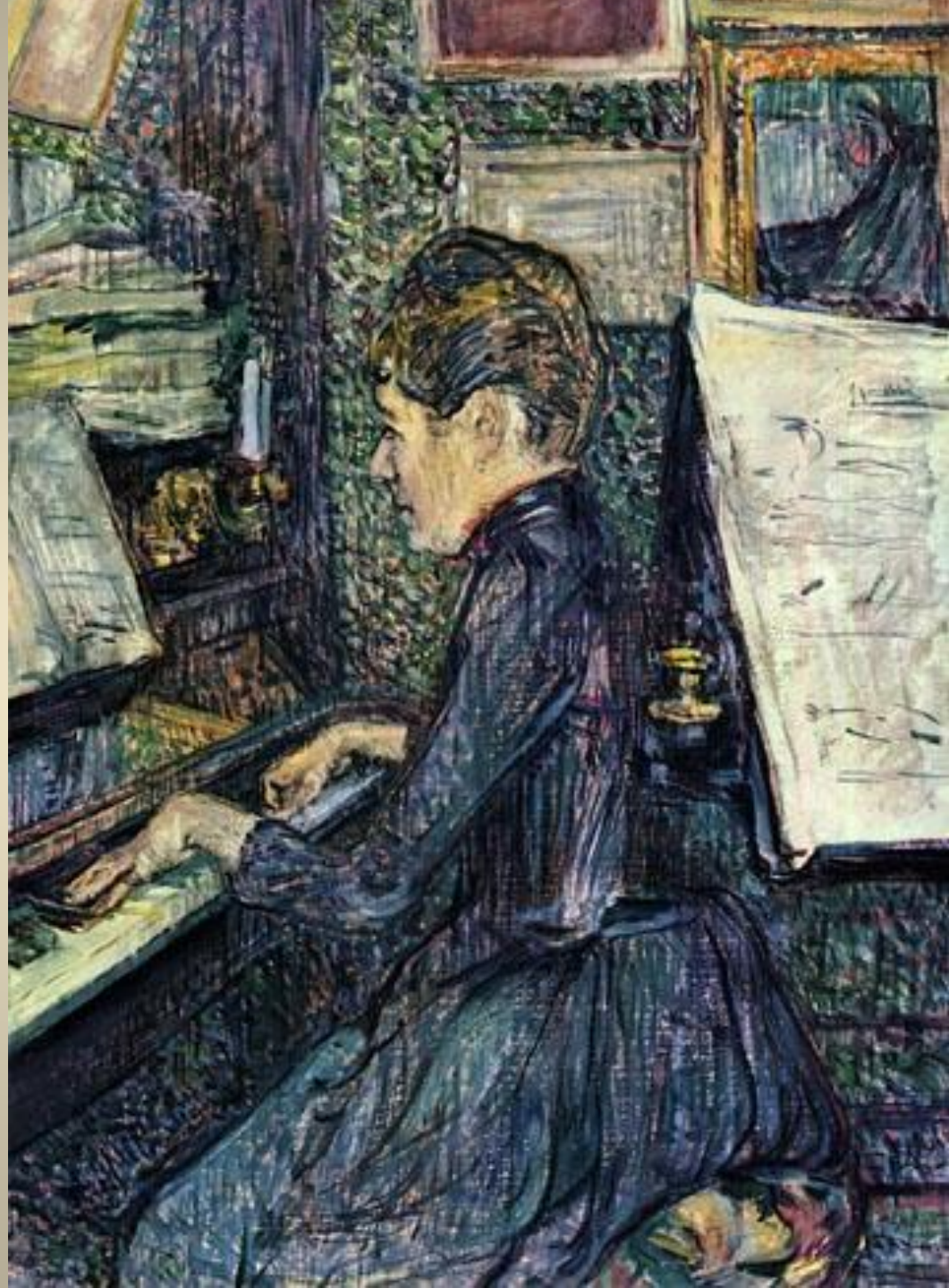
**«Дама в чёрной
шляпе, Берта Ла
Сурт»**



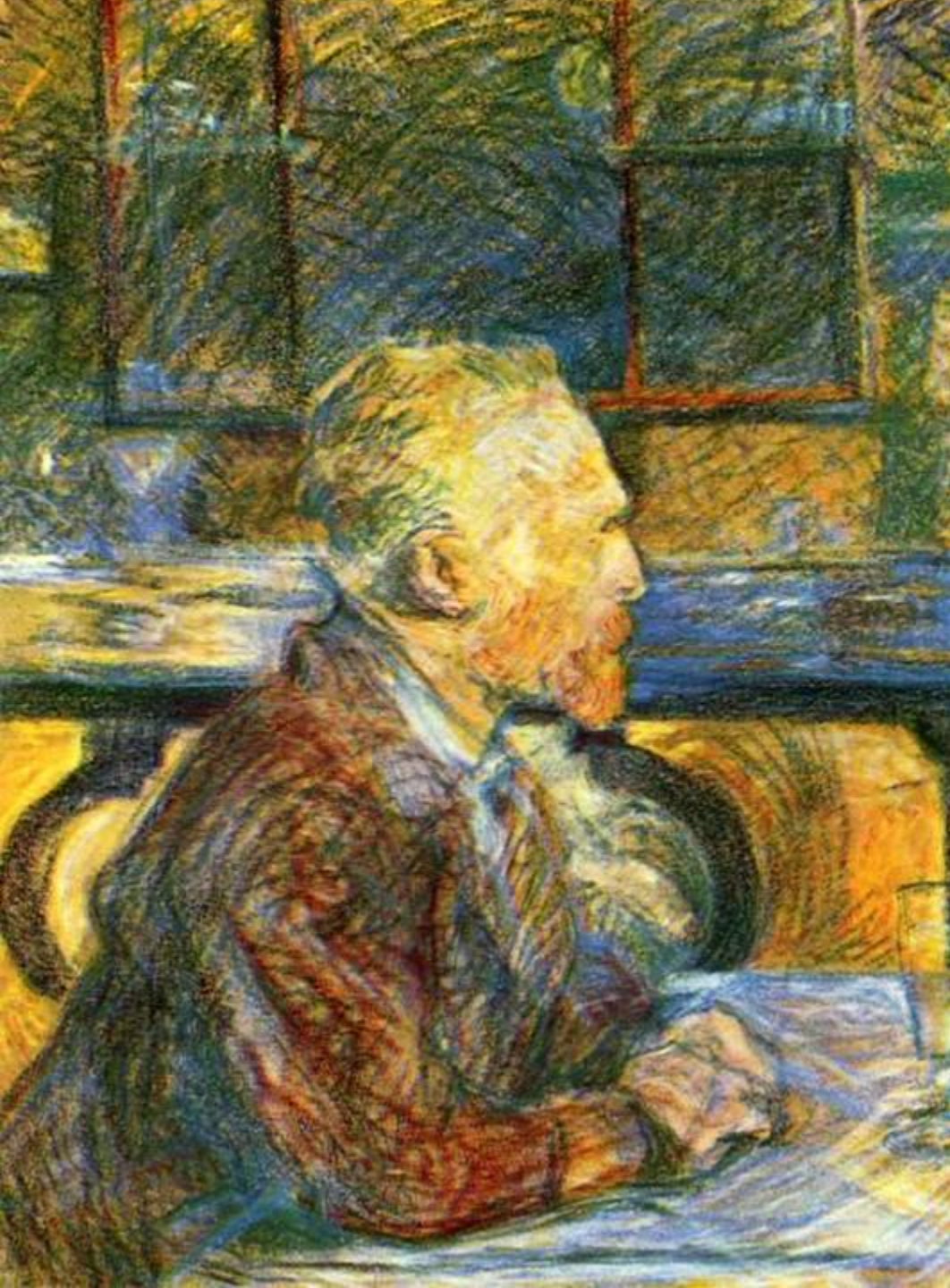


**«Портрет
Оскара
Уайльда»**

Во второй группе- модель представлена в привычной для себя обстановке, отражающей ее повседневные занятия, профессию или привычки. Он делает ее внешние черты менее резкими, расплывчатыми, использует абстрактный фон, а в более поздних картинах – пейзаж, предметы быта и обстановки, раскрывающие истинную сущность своих персонаже.



«Мадемуазель Дио за фортепьяно»



**«Портрет Ван
Гога»**

**«Портрет кузена
Тапье де
Селеирана»**



«Портрет Луи Паскаля»





«Господин Буало»



**Лотрек
изображает
женщин с
теплотой и
глубоким
сочувствием.**

**«Туалет
(Рыжеволосая)» 1889
г.**



**«Ла Гулю с
подругами
входит в
Мулен-Руж»**



**«Клоунесса
Ша-Ю-Као в
Мулен Руж»**

Лотрек не писал заказных портретов, поэтому на его полотнах появляются только лица спутников его жизни - не важно, были они товарищами, родственниками или случайными знакомцами. Среди его героев мы встретим аристократов, художников, писателей, спортсменов, врачей и певиц .



2. Релли
«Автопортрет»
1840 г.

**Художник
замечательно
писал маслом, но
при этом не
забывал и о
других техниках и
постоянно
пробовал свои
силы в них. Он по
праву считается
одним из самых
выдающихся
графиков XIX
века.**

«Автопортрет».



Лотрек любил рисовать лошадей



В 1798 году был изобретен новый вид гравюры - литография. Для цветной литографии, появившейся в 1830-х годах, использовали несколько камней (по одному для каждого цвета) и, накладывая изображения друг на друга, получали многокрасочный оттиск. Лотрек создал более 300 литографий.

«Жюстин Диель в саду Фореста» 1889 г

**Свои рисунки
Лотрек делал не
только
карандашом, но и
тушью, мелом,
углем. Очень часто
в одном рисунке он
использовал
разные техники.**

**«Певица Иветт
Гильбер»**

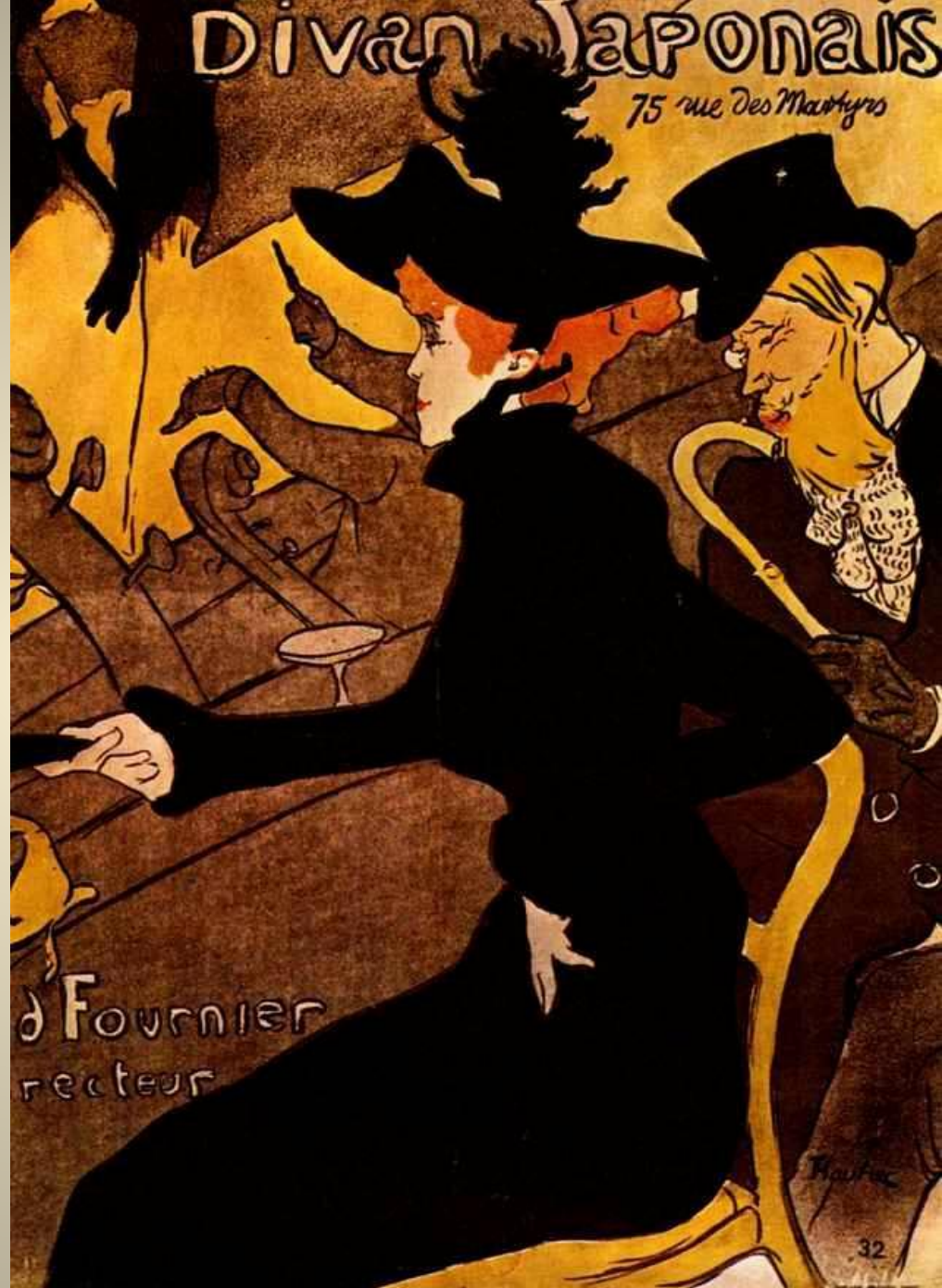




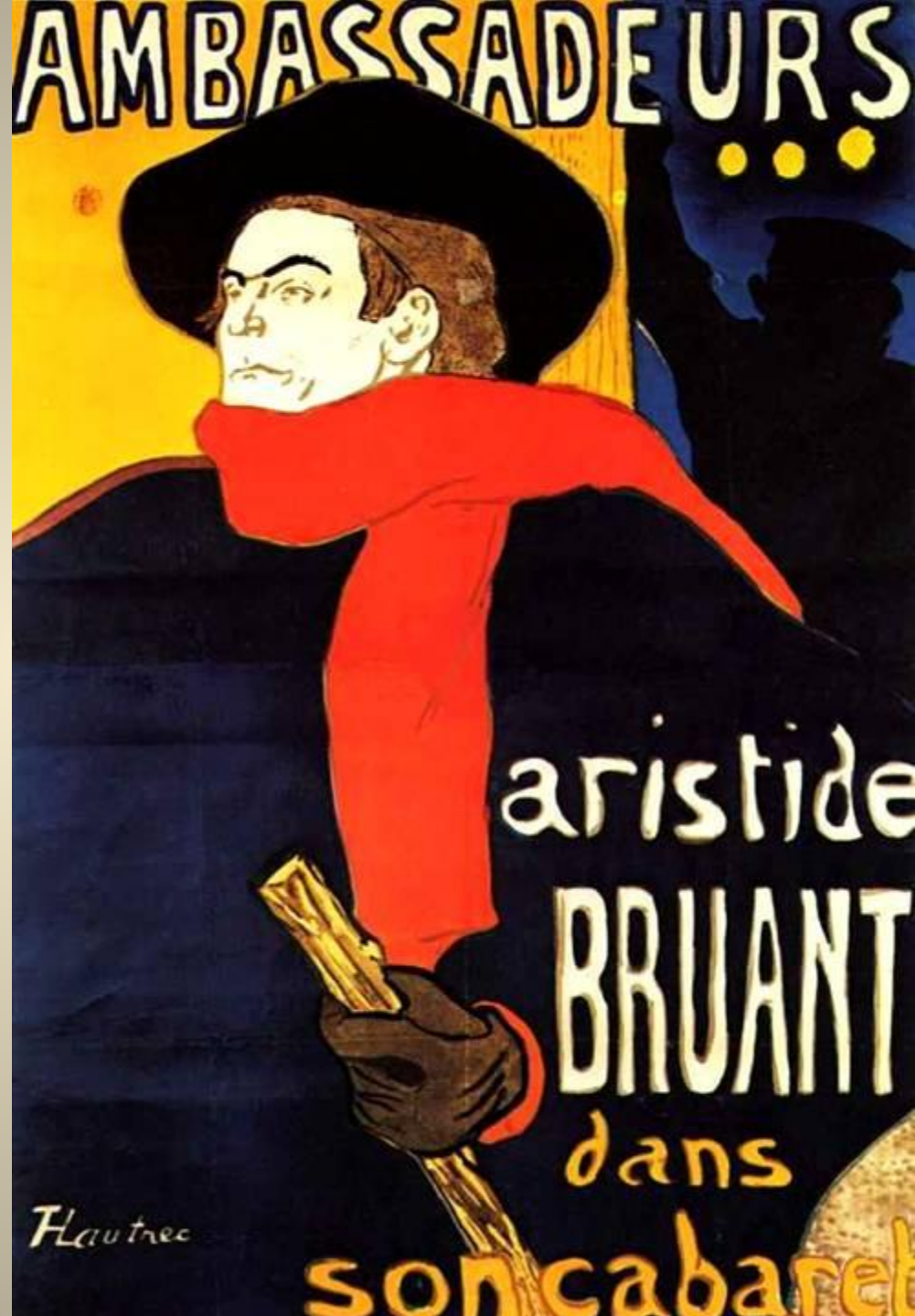
Тулуз-Лотрек внес большой вклад в становление жанра афиши. За свою жизнь он нарисовал около 30 , в которых наиболее ярко выразился его великолепный талант рисовальщика.

« Джейн Авриль в Жерден де Пари »

Плакат
«Японский
диван»



«Амбассадор.
Аристид
Брюан в
своем
кабаре»





«Мулен Руж Ла Гулю»



Альби. Замок Берби (Музей Тулуза-Лотрека)

**Один из
залов
музея
Тулуз-
Лотрека.**





Презентацию выполнила Курлова Екатерина , ученица 11 класса МОУ «Ломовской сош Корочанского района Белгородской области», для уроков Мировой художественной культуры с использованием материалов из Википедии — свободной энциклопедии

<http://ru.wikipedia.org/wiki>. <http://www.bibliotekar.ru/100hudozh/85.htm>

Руководитель Краснокутская Л.А.