

# Творчество и биография художника Мартини Симоне Martini Simone (1284-1344)



Государственное бюджетное  
образовательное учреждение начального  
профессионального образования  
Профессиональный лицей Петербургской  
моды Санкт-Петербурга

Предмет: **История искусств**  
Преподаватель: **Фролова Светлана  
Петровна**

# Биография

---

- **Симоне Мартини** (итал. *Simone Martini*; ок. 1284, Сиена — 1344, Авиньон) — крупный итальянский художник XIV века, представитель сиенской школы живописи.
- Наряду с Дуччо и Амброджо Лоренцетти Симоне Мартини является крупнейшим сиенским художником первой половины XIV в.
- Точная дата его рождения неизвестна.
- Умер в Авиньоне, где провел последние пять лет своей жизни; служил при папском дворе живописцем и декоратором.
- Известна точная дата его смерти — в сиенском монастыре Сан Доменико в записи об умерших от 4 августа 1344 г. значится: «*Мастер Симон, художник, умер в курии; погребение состоялось четвёртого дня в августе 1344 года*».
- Вазари в своем жизнеописании Симоне Мартини сообщает, что на его гробнице было указано, что

- О первых тридцати годах жизни художника нет никакой информации.
- Благодаря своей известности Симоне Мартини работал по заказам также в Неаполе, где был посвящен в рыцари, и в Ассизи.
- Он создал изысканный орнаментальный и аристократический стиль и оказал сильное влияние на своего зятя Липпо Мемми, с которым они работали в Сиене.
- Самое известное произведение Симоне Мартини - картина Благовещение (Флоренция, галерея Уффици), написанная в 1333 для капеллы Сиенского собора.
- В отличие от Дуччо, Симоне работал по преимуществу в технике фрески.
- Среди созданных им фресковых композиций - Мадонна во Славе (1315) и конный портрет Гвидориччо да Фольано (1328, оба - в палаццо Публико в Сиене), а также сцены из жизни св. Мартина Турского в капелле нижней церкви св. Франциска в Ассизи.

# Творчество

---

Ранний период



## Мадонна с младенцем

№ 583 (1308-10 гг.,) Сиенская  
пинакотекка

- К раннему периоду творчества, то есть к произведениям, созданным до фрески «Маэста» в Палаццо Пубблико, сегодня относят всего три работы, причём, все они не имеют точных дат создания и подписи художника.
- Считается, что Симоне прошёл школу обучения в мастерской Дуччо.
- Исходя из этого предположения, кисти Симоне исследователями была приписана «Мадонна с младенцем» № 583» (1308-10 гг., Сиенская пинакотекка).



## Мадонна Милосердие (1308-1310гг.)

- К первым работам относят также фреску с изображением Мадонны в Оратории Сан-Лоренцо-ин-Понте в Сан-Джиминьяно, но от Мадонны Мартини осталась только голова.
- Всё остальное было переписано в 1413 г. художником Ченни ди Франческо.
- Однако этот лик Мадонны имеет явное сходство с ликом «Мадонны с младенцем № 583» из Сиенской пинакотеки.
- Третьим произведением является не так давно (и далеко не единодушно) приписанная раннему периоду Симоне «Мадонна Милосердие» (Сиенская пинакотека).
- Однако вопрос о принадлежности этого произведения пока окончательно не решён.



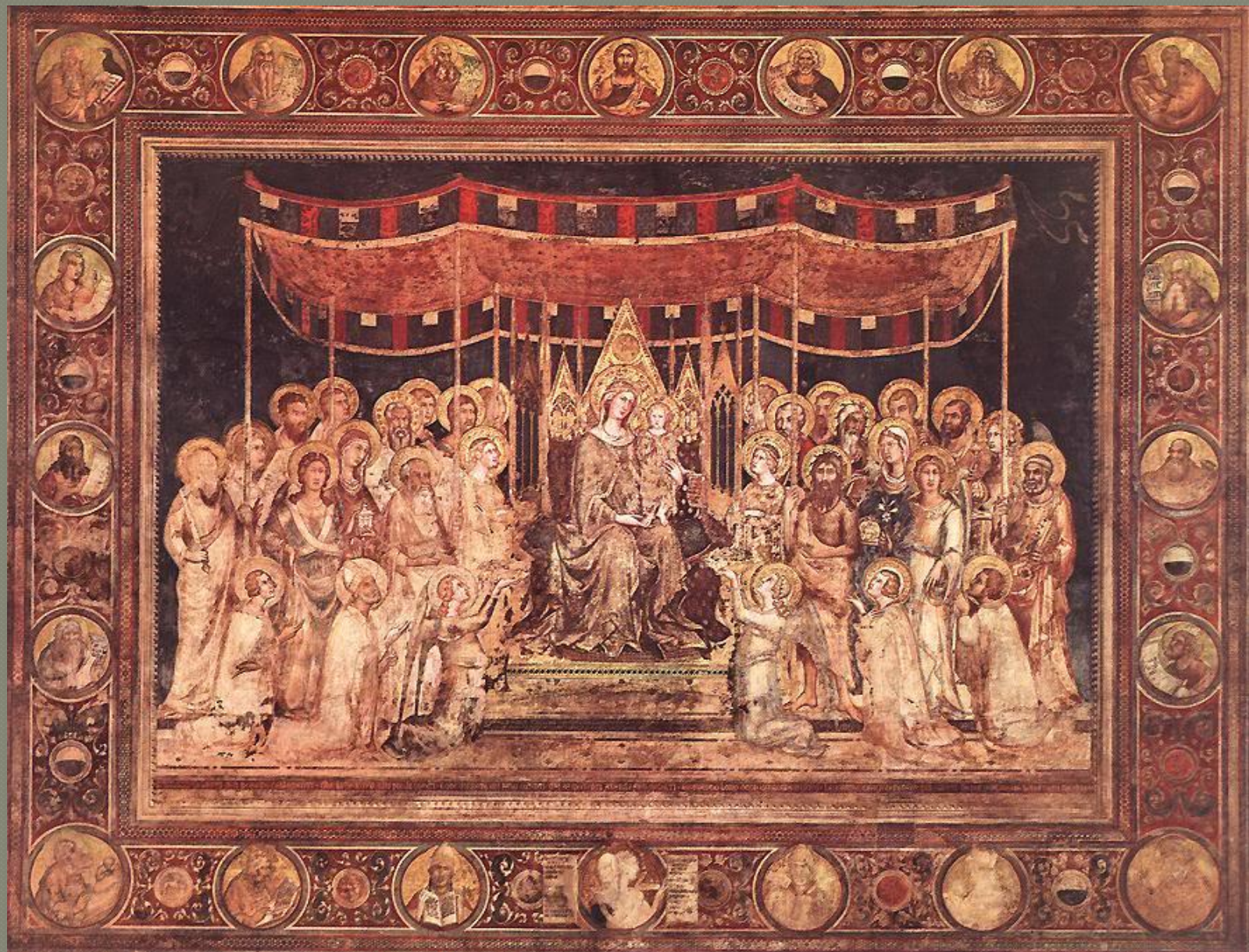
# Творчество

---

Мэста

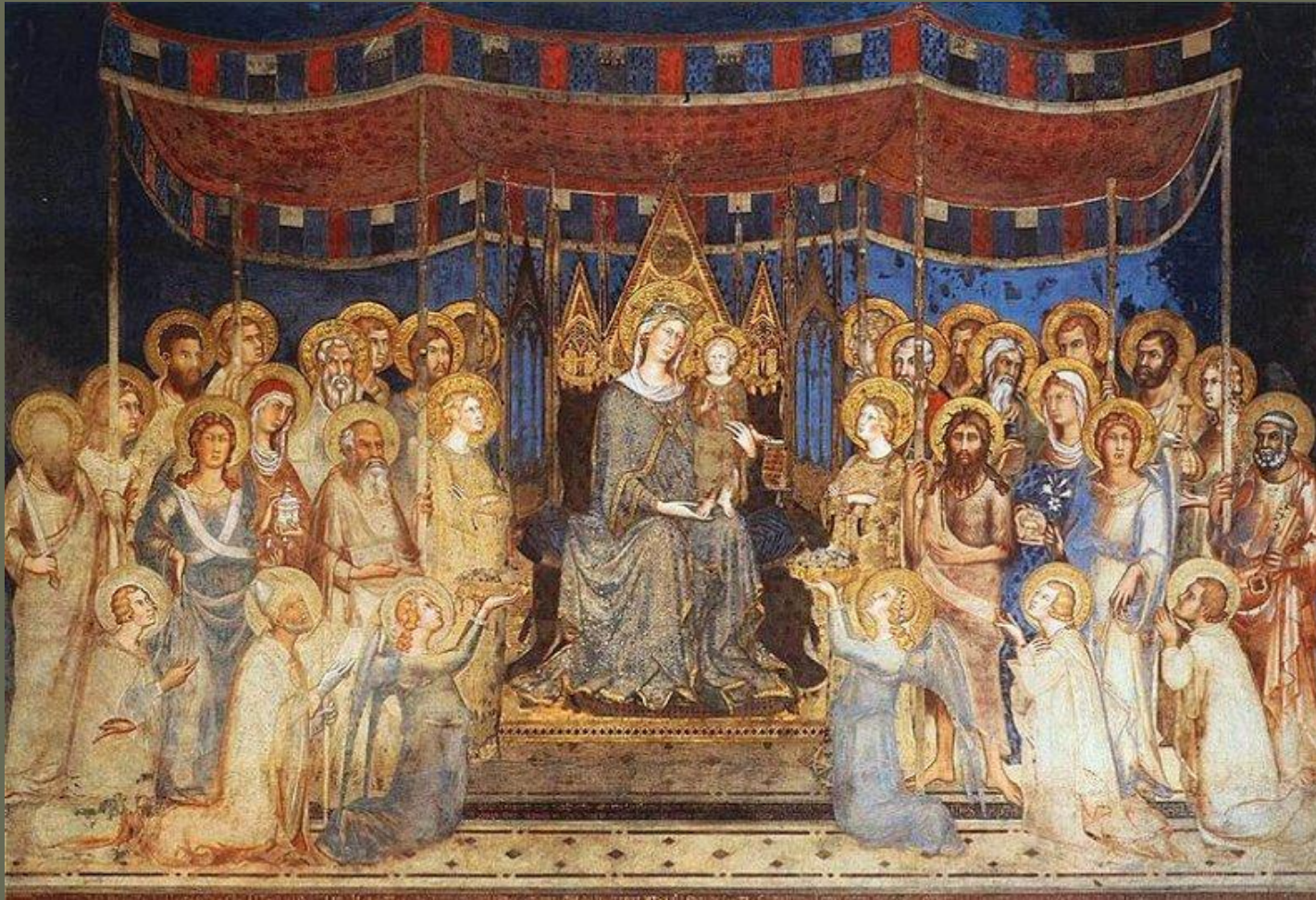


# Маэста (Величание Мадонны) [1315]





## Маэста. Мадонна с ангелами и святыми Деталь.



- Первая достоверная работа Симоне — фреска «Маэста» в городской ратуше Сиены, на которой стоит дата (1315 г.) и подпись «a man di Simone», то есть «работа Симоне».

- Этому же времени соответствуют две записи в расходных книгах сиенского казначейства — выдача 34 лир и 12 сольди 7 июня 1315 г., и 46 лир и 8 сольдо между 20 октября и 12 декабря того же года.
- Уже сам факт, что молодому художнику доверили столь ответственную работу в зале сиенского правительства, свидетельствует о его известности и сложившейся к тому времени хорошей репутации.
- Знаменитый Зал совета в Палаццо Пубблико был отстроен между 1304 и 1310 гг. Вскоре его стены начали украшать фресками; согласно архивному документу — с марта 1314 г.
- Вероятно, первой фреской и была «Маэста» Симоне Мартини, законченная им в первоначальной редакции к июню 1315 г. Фреска явно написана под влиянием «Маэста» Дуччо.
- Однако во фреске Мартини можно обнаружить творческое развитие идеи по нескольким направлениям.



## Маэста. Мадонна с ангелами и святыми Деталь.



- Во-первых, это композиция, представляющая собой *разорванный эллипс*, в центре которого уже не на мраморном, как у Дуччо, а на *золочёном, словно бы вышедшем из очень дорогой ювелирной мастерской троне* восседает защитница и владычица Сиены — Мадонна с младенцем.



## Маэста. Мадонна с ангелами и святыми Деталь.

---



- Во-вторых, это создание иллюзии пространства при помощи красного балдахина и столбов, на которых он крепится.



## Маэста. Мадонна с ангелами и святыми Деталь.



- В третьих, это лепка фигур и лиц, особенно тех лиц, которые написаны после реставрации 1321 г.
- В нижнем ряду, так же, как у Дуччо, представлены святые покровители Сиены: св. Ансано, св. епископ Савин, св. Кресченций, и св. Виктор.

## Маэста. Мадонна с ангелами и святыми Деталь медальонов.



- Столбы, на коих крепится балдахин, символически поддерживают апостолы Пётр, Павел, и Иоанн Богослов, а также Иоанн Креститель.
- В нижней части сохранилась длинная надпись: «1315 год совершил свой поворот/ Делия раскрыла прекрасные цветы/ И Юнона воскликнула „Я возвращаюсь!“/ Рукой Симоне Сиена изобразила меня». Особенности этой фрески следует считать то, что она выполнена не только водяными красками. Это сложный своего рода «полуколлаг».
- Симоне делал в штукатурке насечки и вставлял цветные стёклышки, чтобы придать фреске сияние, а также использовал олово.

# Творчество

---

Фрески капеллы Сан Мартино в Ассизи



- После фрески «Маэста» Симоне по всей вероятности работает над фресками в капелле Сан Мартино в знаменитой церкви Сан Франческо в Ассизи, которые завершает в 1317 году.
- Симоне Мартини изобразил десять сцен из жизни св. Мартина, основываясь на **«Золотой легенде»\* Иакова Воррагинского\***.
- Кроме этих десяти сцен он написал ещё несколько изображений святых, а также портрет заказчика — кардинала Сан Мартино аи Монти, преклонившего колена пред св. Мартином.
- Согласно христианской традиции, история святого Мартина имеет отношение к временам правления императора Юлиана.
- Мартин был всадником, служившим в римской армии.
- В 344 г. он пережил глубокое религиозное обращение, принял христианство и отказался далее служить кесарю — он стал служить Господу Богу.



**Разделение плаща.  
1312-1317гг.**

Капелла Сан Мартино,  
Нижняя церковь, Ассизи.  
Фреска.



**Смерть Святого  
Мартина.  
1312-17гг**

Капелла святого Мартина,  
нижняя церковь Сан  
Франческо, Ассизи. Фреска.





**Похороны Святого  
Мартина.  
1312-17гг**

Капелла святого Мартина,  
нижняя церковь Сан  
Франческо, Ассизи. Фреска.



# Творчество

---

**Алтари и полиптихи**



Полиптих «Санта  
Катерина». 1319г

Музей Сан Маттео. Пиза.



- В 1319 г. Симоне Мартини написал полиптих для церкви Санта Катерина, а в 1320 г. — полиптих, который ныне хранится в музее в Орвьето.



## Алтарь блаженного Агостино Новелло. 1324г.

Национальная пинакотекa,  
Сиена. Темпера по дереву.

- К 1320-ым годам, вероятно, относится создание алтаря **«Блаженного Агостино Новелло»**. Агостино Новелло был современником Симоне.
- Этот святой изучал право в Болонском университете, стал личным советником короля Манфреда, затем вступил в августинский орден и был избран его генералом.
- Однако вскоре, бросив все светские и церковно-административные занятия, он отказался от общения с людьми и стал жить отшельником в Сан-Леонардо-аль-Лаго близ Сиены.
- В 1309 г. отшельник Агостино умер, и культ его начал распространяться помимо воли и желания властей.
- Симоне изобразил его в виде задумчивого монаха-учёного с книгой в руках, на ухо которому что-то шепчет ангел, а по сторонам написал четыре чуда, сотворенные им: «Чудо с ребенком, на которого напал волк», «Спасение мальчика, свалившегося с балкона», «Воскрешение младенца, выпавшего из люльки» и «Чудо с рыцарем, упавшим в пропасть».



## Кондотьер Гвидориччо да Фольяно [1328]



- В истории искусства она стала первым изображением конкретного исторического события с портретом современника.
- Этот портрет явился прототипом будущих конных монументов.
- В верхней части стены находится сравнительно узкая полоса росписи.
- На фоне густо-синего неба и жёлто-бурого, мертвенного, голого, словно кристаллического пейзажа с изображением крепостей Монтемасси и Сассофорте, а также укрепленного лагеря сиенцев едет на коне кондотьер Гвидориччо де Фольяни.
- Он изображён в профиль, его чертам мастер придал портретное сходство с оригиналом. Кондотьер отвоевал крепости у захвативших их пизанцев.
- Фреска запечатлела на века его подвиги и суровый дух времени, в котором реальность тесно переплелась с вымыслом.
- Одеяние прямо держащегося в седле всадника и попоны на лошади имеют одинаковый узор из крупных тёмно-синих ромбов на жёлтом фоне.
- Узор как бы объединяет всадника и мощное животное в одно существо.
- Фреска датирована художником 1328 г.

# Творчество

---

Благовещенье.

## Благовещение. 1333 г.

Флоренция, Галерея Уффици  
Дерево, темпера.



- В 1333 г. совместно с Липпо Мемми создает знаменитое **«Благовещенье»** (Флоренция, Уффици). Это его последняя известная работа перед отъездом в Авиньон, куда он приезжает, судя по всему, в 1336
- Этот наиболее известный шедевр Симоне Мартини был исполнен для алтаря св. Ансания в сиенском соборе.
- В верхней части картины, под центральным сводом в венце херувимов изображен голубь — символ Святого Духа. Выведенный на золотом фоне текст, как бы выходящий из уст ангела, представляет собой первые слова «благой вести». Мария сидит на деревянном инкрустированном троне, который, как и сложенная книга в ее левой руке, подчеркивает реальность образа Богоматери.
- Фигура Марии, внимающей благой вести, написана воздушно, одухотворенно, хотя ее темно-синий плащ и выглядывающее из-под него карминно-красное платье контрастируют с ослепительным блеском всей сцены.
- Фигуру ангела, облаченного в парчовое одеяние, подчеркивают вырисовывающиеся на золотом фоне крылья с павлиньими перьями и прихотливые складки декоративно извивающегося плаща.
- По обе стороны алтаря изображены фигуры святых: слева — св. Ансаний\*, которому был посвящен этот алтарь, справа же, согласно надписи, сделанной в XIX в., изображена св. Юлитта\*.

# Творчество

---

Портретное творчество. Авиньон.

- Мартини, проведший последние годы жизни при папском дворе в Авиньоне, оказал несомненное влияние на формирование самого рафинированного варианта готической живописи 14 века.
- Симоне был аристократическим художником, поддерживавшим связи в высших слоях общества, обслуживавшим и выражавшим своим искусством интересы анжуйской династии, папы и сиенского совета Девяти.
- Он сделал блестящую карьеру, превратившись из художника местного значения в мастера международного класса, обслуживавшего папский престол.
- Его репутация в родной Сиене была безукоризненной.
- Кроме того, Симоне Мартини был не только другом, но и любимым художником Петрарки, заказавшего ему портрет своей возлюбленной Лауры.





## Вергилий. Титульная страница. 1336г.

Библиотека Амброзиана, Милан.  
Кижная миниатюра.

- К авиньонскому периоду относится миниатюра, созданная Симоне Мартини в рукописи Вергилия, принадлежавшей Петрарке.
- Несмотря на двух вполне средневековых рыцарей, изображенных в ней, портрет Вергилия, а также буколические крестьяне в нижней её части вызывают в памяти античную эпоху.
- В ней ощущается не столько готический, сколько ренессансный дух.



# Святое семейство. 1342.

Художественная галерея Уолкер.  
Ливерпуль.



Это иконографически чрезвычайно редкий сюжет, в котором изображен момент, когда Иосиф, три дня искавший Иисуса, беседовавшего все эти три дня с богословами в храме, приводит его домой к матери.

Мария упрекает сына (в раскрытой книге на её коленях латынью написано: «*Чудо, что ты сделал с нами?*»), в то время как Иосиф лишь мягко его корит.

В картине тонко и психологически верно передана ситуация.

В нижней части картины оставлена надпись «*Symon de Senis me pinxit sub a. d. MCCCXLII*» — «написано Симоне из Сиены в 1342 году».

Это последнее из существующих сегодня произведений Симоне Мартини.

Через два года художника не стало.

**Спасибо за внимание.**

---