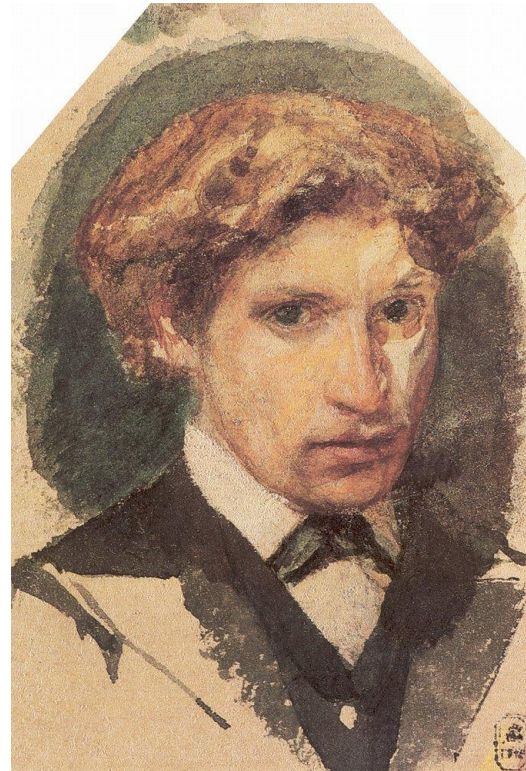


МЯТЕЖНЫЙ ДУХ ЖИВОПИСЦА ТВОРЧЕСТВО И БОЛЕЗНЬ МИХАИЛА ВРУБЕЛЯ



Волгоградский государственный медицинский университет,
кафедра психиатрии, наркологии и психотерапии с курсом психиатрии, психиатрии-наркологии
ФУВ

Черная Наталья Александровна

Удивительная судьба выдающегося художника **Михаила Александровича Врубеля**, творца русского модерна, в чем-то схожа с не менее трагической участью его современника Винсента ван Гога – оба жили и творили в конце XIX в.

Михаил Александрович Врубель родился **17 марта 1856 г.** в Омске, в семье военного юриста, выходца из Польши. Когда Михаилу было всего три года, его мать скончалась от туберкулеза. Несколько лет спустя отец женился повторно, и в семье родились еще трое детей. Хотя по долгу службы семье Врубелей часто приходилось колесить по Российской Империи, детские годы Михаила прошли вполне благополучно – мачеха тепло относилась к пасынку и, будучи пианисткой, старалась сформировать у ребенка аристократичные манеры и художественный вкус. Характер мальчика еще с отроческих лет **не отличался стабильностью** – периоды импульсивности, энергичности довольно часто сменялись периодами задумчивости и углубленности в себя.

В гимназические годы Врубель зарекомендовал себя способным учеником, окончил гимназию с **золотой медалью**. Довольно рано в будущем художнике проявился интерес к рисованию, который заметил отец и всячески поощрял факультативные занятия живописью Михаила. Тем не менее, Александр Врубель смотрел на жизнь практично и настоял на том, чтобы сын продолжил образование на юридическом факультете Санкт-Петербургского университета. Университет он успешно закончил, но желания стать художником не оставил, ведь за годы учебы посещал вечерние классы Академии художеств. Проработал по юридической специальности Врубель недолго и в 1880 г. был зачислен вольным слушателем в ту самую академию.

В **1884 г.** молодой и начинающий художник Врубель был приглашен в Киев для участия в реставрационных работах в Кирилловской церкви. Уникальную фреску с изображением Божьей матери Врубель создавал без единого эскиза и дорисовок – уже тогда **проявилась его склонность к эйдетицизму**.

Уже в то время Кирилловская церковь прочно ассоциировалась у киевлян с лечебницей для душевнобольных, которая находилась на территории ее угодий еще с XVIII в. (ныне – психиатрическая больница имени И.П. Павлова). Но, вопреки ложным слухам, **Врубель никогда не был ее пациентом** – тогда он был абсолютно здоров, хотя и не был лишен некоторой эксцентричности.

В Киеве Врубель озадачивал горожан не только необычной манерой письма, но и некоторой **заносчивостью** и даже **эпатажностью** в поведении. Так, одевался он в костюмы, сшитые по собственным эскизам. Наряды эти не всегда соответствовали общепринятым нормам киевской моды – например, он носил бархатные костюмы в венецианском стиле эпохи Возрождения или пальто с пелеринами. Замечали за ним и другие странности – известна история, когда во время работы художник случайно выпачкал нос зеленой краской, а когда окружающие указали на это, он покрасил нос полностью и отправился в таком виде гулять по городу. Впрочем, не сколько эпатаж характеризовал Врубеля в те годы, сколько выраженная импульсивность, что не могло не сказаться и на работе. Часто он совершал необдуманные поступки – мог уехать из города, не предупредив друзей куда и зачем, а потом столь же неожиданно появиться, с легкостью раздаривал свои работы и тут же разрывал их на мелкие клочки. Будучи стесненным в средствах, умудрялся постоянно проматывать свои гонорары, увлекался женщинами и даже наносил себе порезы из-за неразделенной любви к Эмили Праховой, жене профессора-искусствоведа.

Судьба Врубеля тесно переплетена не только с Киевом, но и со всей Украиной – гимназию он оканчивал в Одессе (Ришельевский лицей), в жены взял оперную певицу Надежду Забелу, наследницу знатного рода украинских интеллигентов. При этом тетка Надежды была замужем за не менее известным живописцем Николаем Ге. На их хуторе в Черниговской губернии чета Врубелей частенько гостила, хоть, по признанию Михаила Александровича, творчество Ге он ценил не очень высоко, как, впрочем, и творчество многих других коллег. Именно по дороге к родственникам случилось несчастье в семье Врубелей, вконец подкосившее неустойчивое психическое состояние Михаила Александровича, – заболел и умер от воспаления легких их малолетний сын, родившийся с «заячьей губой», обладавший слабым здоровьем с рождения; похоронен он на Байковом кладбище.

Не найдя признания среди киевского бомонда, в **1889 г.** Врубель переезжает в Москву. В этом городе и проходит следующий творческий этап, наиболее плодотворный и зрелый.

В 1896 г., художнику было суждено впервые увидеть свою будущую жену – Надежду Забелу. Мамонтов оказывал всяческую поддержку живописцу и благодарные Врубели даже называли в честь него сына, рожденного в 1901 г., – Саввушкой. Все, кто был близко знаком с Врубелем, считали его брак счастливым, Надежда стала музой-вдохновительницей создания всех женских образов врубелевских картин – он создавал многочисленные портреты жены, наделял ее чертами сказочные образы своих картин – «Садко», «Снегурочка», «Царевна-лебедь». Михаил Александрович в этот период работает интенсивно, создает много новых полотен.

В 1902 г., в возрасте 46 лет Михаил Врубель поступил в психиатрическую клинику I Московского университета в маниакальном состоянии. Был возбужден, высказывал идеи величия – заявлял, что он император, музыкант, его голос – хор голосов, что пьет только шампанское. Поведение его в отделении нелепо – собирал мусор, нецеленаправленно проводил штрихи углем, карандашами. Через полгода состояние больного стабилизировалось, наступила ремиссия, и он вернулся к творчеству с новой силой.

Из анамнеза врачам было известно, что десять лет назад, еще до женитьбы, у Михаила Александровича был диагностирован сифилис. Неврологический статус подтверждал версии врачей, поэтому Врубелю был выставлен диагноз «paralysis progressiv», несмотря на то что клиническая картина не слишком укладывалась в классические описания прогрессивного паралича. Несколькими месяцами спустя диагноз был подтвержден Владимиром Бехтеревым. Неизвестно, лечился ли художник, после того, как ему был выставлен диагноз сифилиса в 1892 г., однако классическое противосифилитическое лечение XIX в. включало в себя терапию малоэффективными и высокотоксичными препаратами ртути и йода, поэтому даже после курса лечения заболевание довольно часто прогрессировало до третичной стадии, и различные формы нейросифилиса, в том числе прогрессивный паралич, совсем не были той диагностической редкостью, которой они являются сегодня.

Динамику болезни Врубеля и то, как отражалась она в его творчестве, можно начать изучать еще с инициальной стадии. Стадия предвестников нейросифилиса продолжается от двух до шести месяцев и включает неспецифические симптомы нарастающей астении, повышенной утомляемости и истощаемости, раздражительности, слабости, нарушений сна. Вот, что происходило с Михаилом Александровичем в промежутке между 1900 и 1902 гг.: как и в молодые годы, дает о себе знать нестабильная аффективность художника – он много работает, возбужден, болтлив, становится раздражительным, рассеянным, при этом его не покидает чувство тревоги, неясного беспокойства – гипоманиакальное состояние сменяется ажитированным. Характерное ощущение тревоги художник хорошо передал в картине «Царевна-лебедь» (1900) – глаза царевны словно застыли в страхе, бледное лицо лишено румянца, руки сжаты у сердца, она тревожно оглядывается на зрителя, словно прося помощи перед надвигающимся будущим, горизонт которого окрашен серыми, зловещими тонами.

Континуум болезни Врубеля от состояния психического здоровья через инициальную стадию заболевания к психотическому дебюту можно проследить в динамике развития знаменитого врубелевского образа Демона. Некоторые исследователи даже полагают, что завершающие картины цикла передают переживания, испытываемые при онейроидном состоянии, однако в истории болезни нет свидетельств о том, что Врубель испытал онейроидный синдром.

Первая картина трилогии – «Демон сидящий» – написана в 1900 г. На холсте с невероятной реалистичностью нарисована величественная фигура задумчивого существа с мужественным торсом, но женственными чертами лица – здесь проявилась известная двойственность природы художника. Сам Врубель противоречиво описывал своего героя: «Демон — дух не столько злобный, сколько страдающий и скорбный, при всем этом дух властный, величавый...». Уже первая картина производит впечатление некой громадности (кажется, что фигура Демона просто не умещается на огромном полотнище), omnipotency, которая еще более будет проявляться в последующих картинах цикла и обретет реальную жизнь в содержании бредовых переживаний идей собственного величия во время психоза.

В 1899 г. художник изображает «Демона летящего» уже как могучего властелина мира, однако при этом картина полна переживаний обреченности, тревоги – создается впечатление, что Демон летит прямо на зрителя, при этом сам образ практически бесплотен – среди буйства мазков холодных, землисто-лиловых красок отчетливо просматривается лишь его лицо.

Последняя картина – «**Демон поверженный**» – написана в 1902 г., уже тогда, когда состояние художника было психотическим. Создавался последний образ **мучительно** – художник множество раз лихорадочно переписывал его лицо, завершая картину уже в выставочном зале, куда тайком пробирался ночью для работы над картиной, которая не может не поражать своей зловещей экспрессивностью. Не художник выбирает предмет – предмет выбирает художника. И **Врубель не выбирал Демона – Демон пришел к нему сам, в облики психоза**. Вряд ли кто-либо еще смог бы столь художественно передать весь ужас, который испытывает человек, ощущая, как распадается его личность, разлагается работа психических процессов, но Врубелю это удалось – облик Демона на картине как будто засасывает пучина хаотично разбросанных мазков, изображающих горы. Окончив рисовать поверженного Демона, Врубель отправился в психиатрическую больницу – настолько болезненным стало его состояние.

Толчком к следующей **госпитализации** послужила семейная драма – **внезапная смерть малолетнего сына**. В скором времени Врубель вновь поступает в больницу. На этот раз он – **в депрессивном состоянии**. Его одолевает **бред самообвинения, греховности**. Он испытывает устрашающее **галлюцинации** – ему кажется, что его пытаются, сажают в тюрьму. Считает, что опозорил семью, что его жена умирает от голода. Испытывает ипохондрические бредовые переживания – доказывает всем, что у него нет ног и рук, что он – «пустой мешок». Симптомы укладываются в картину **синдрома Котара**, который, по сути, стал зеркальным отражением бреда величия, испытываемого Врубелем во время первой госпитализации.

В 1904 г. художник переводится в частную клинику доктора Усольцева. Первые попытки возобновить творчество свидетельствуют о некотором **обеднении фантазии** художника, что можно связать и со снижением работоспособности вследствие депрессивного эпизода, и с нарастанием **когнитивного дефицита**. Поначалу **Врубель делал лишь карандашные наброски** – рисовал портреты врачей, санитаров, пациентов, играющих в карты или шахматы, делал пейзажные наброски вида из больничного окна, зарисовывал углы и вещи в собственной палате.

В марте **1905 г.** у художника снова развилось **маниакальное состояние** – Усольцев описывает скачку идей, психомоторное возбуждение, идеи величия. Врубель заявляет, что **знаменит, что жил вечно, расписывал стены Ватикана**. Очень много рисует, часто картину поверх картины, например, начал рисовать портрет Усольцева, тут же – увлекся и начал рисовать икону на том же листе, не закончив портрет. Порою рисует даже на стенах – углем, слюной; пишет много автопортретов, на некоторых изображает себя в нелепом виде, например – с красным платком на голове. Особое значение в картине болезни принимают **идеи религиозного характера** – ранее не отличавшийся добродетелью и религиозностью, художник создает ряд картин сакральной тематики («**Серафим**», «**Пророк**»).

Удивительно, но в периоды ремиссий Врубель создает много талантливых работ, сохранив, таким образом, художественный дар. Сохранная работоспособность, отсутствие выраженных когнитивных нарушений, **проявлений деменции, благодушия**, свойственного больным прогрессирующим параличом, сделали течение болезни художника нетипичным. У Врубеля проявилась **циркулярная форма прогрессирующего паралича** – со сменой маниакальных и депрессивных эпизодов. Известна точка зрения специалистов, что развитие данной формы отмечается у лиц с наследственной предрасположенностью к эндогенным психическим заболеваниям. По некоторым данным, именно при циркуляторной форме прогрессирующего паралича быстро наступает атрофия зрительного нерва, что неизбежно привело живописца к полной **слепоте в 1906 г.** Потеря зрения стала наибольшим ударом для Михаила Александровича, оправиться после которого он уже не смог. Сил на борьбу с болезнью у художника больше не оставалось, он неоднократно говорил об усталости от жизни, подолгу стоял перед открытой форточкой, пытаюсь умысленно простудиться – Врубель скончался **1 апреля 1910 г.** в одной из санкт-петербургских частных клиник после пневмонии.

Последней работой слепнувшего мастера стал портрет поэта-символиста Валерия Брюсова, который так и остался незаконченным. У Брюсова сохранились яркие воспоминания об этой встрече: «*Правду сказать, я ужаснулся, увидев Врубеля. Это был хилый, больной человек, в грязной измятой рубахе. У него было красноватое лицо, глаза – как у хищной птицы, торчащие волосы вместо бороды. Первое впечатление: сумасшедший! Он вошел неверной, тяжелой походкой, как бы волоча ноги, и после обычных приветствий спросил: «Это вас я должен писать?» И стал рассматривать меня по-особенному, по-художнически, пристально, почти проникновенно. Сразу выражение*



1884 Гамлет и Офелия



1886-1887 Цветы в синей вазе



1886

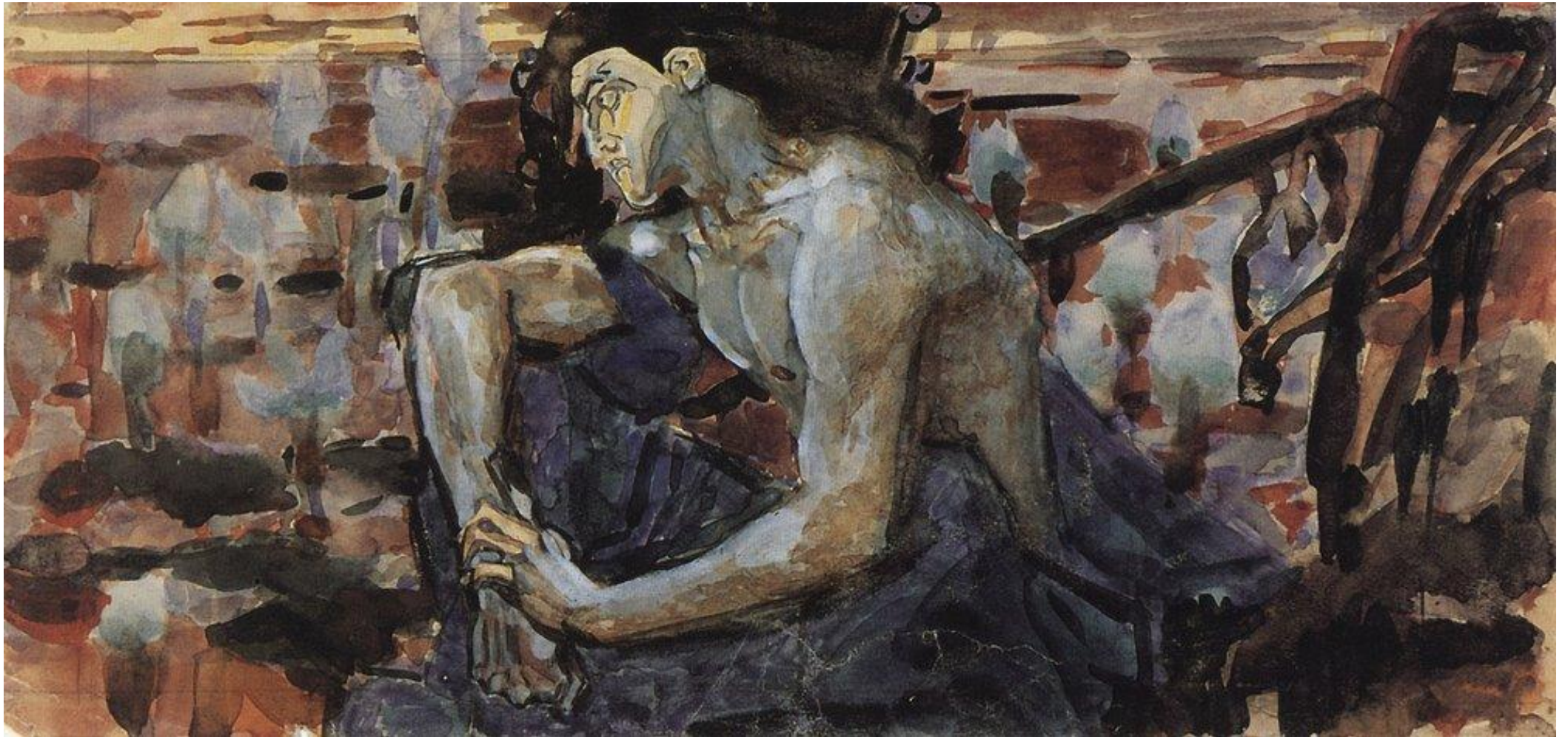
Девочка на фоне персидского ковра



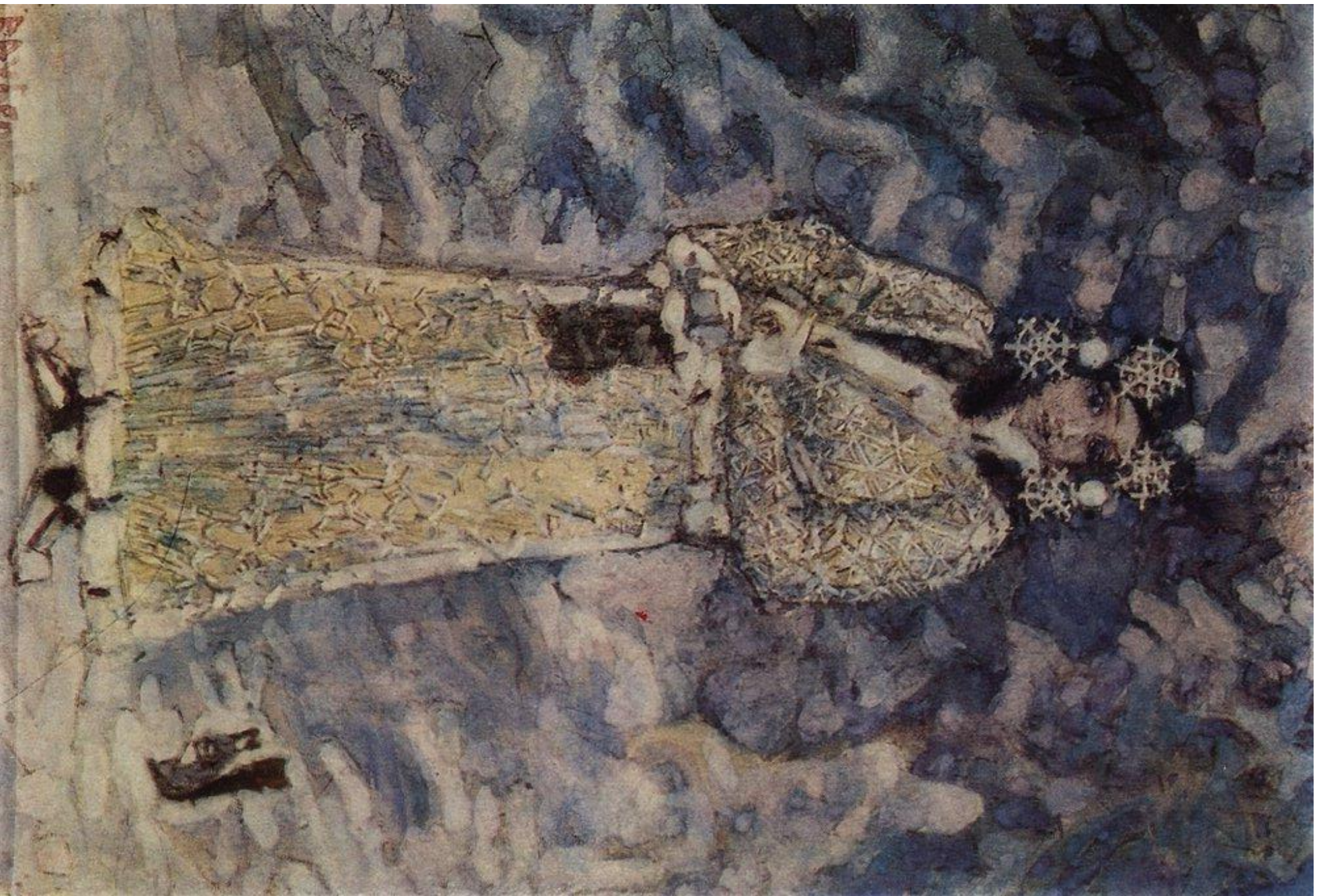
1888 Гамлет и Офелия



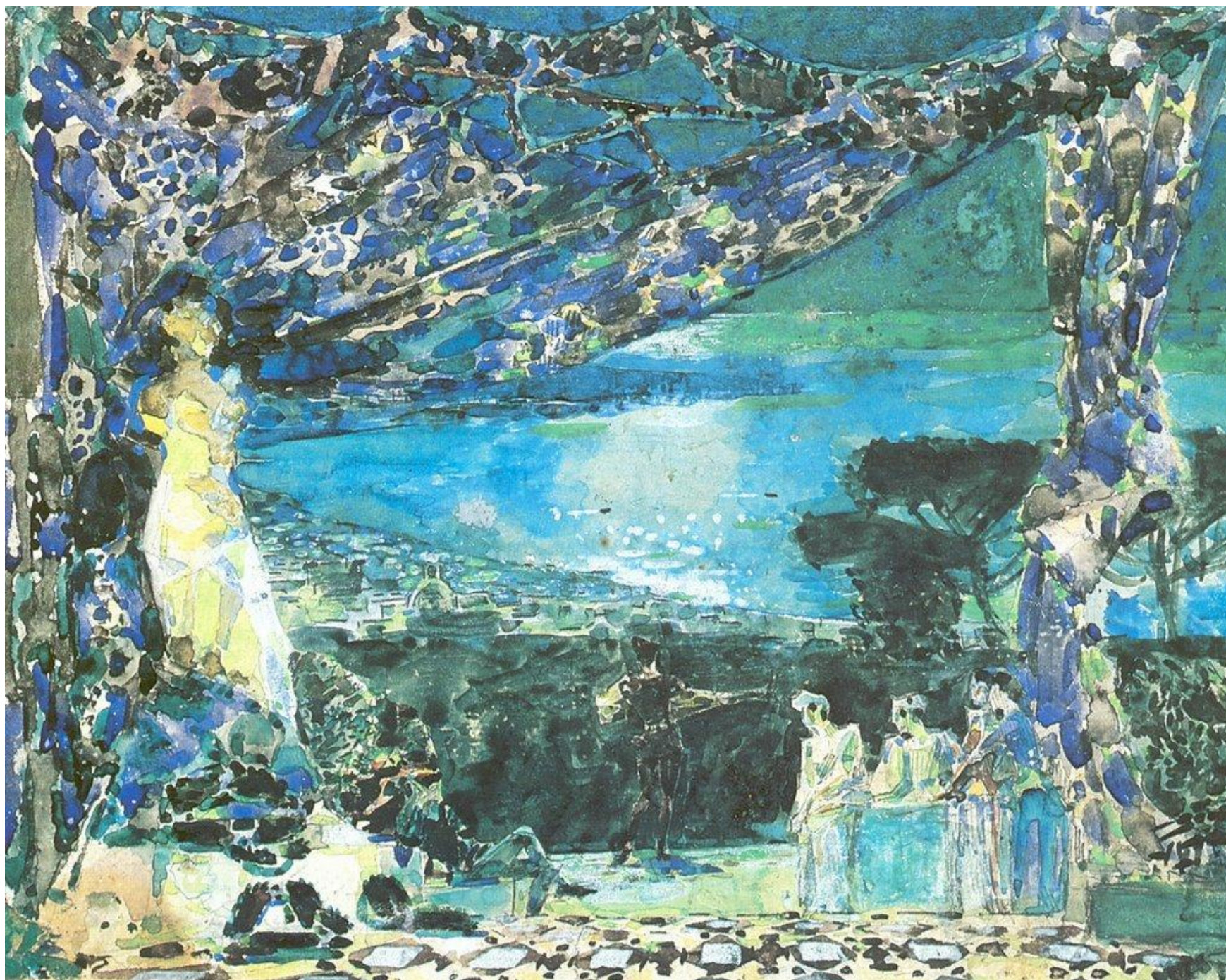
1890 Голова Демона на фоне гор



1890 Демон сидящий, Эскиз



1890 Снегурочка



1891 Ночь в Италии



1895 Гамлетка



1896 Пантомима



1896 Пряничный домик



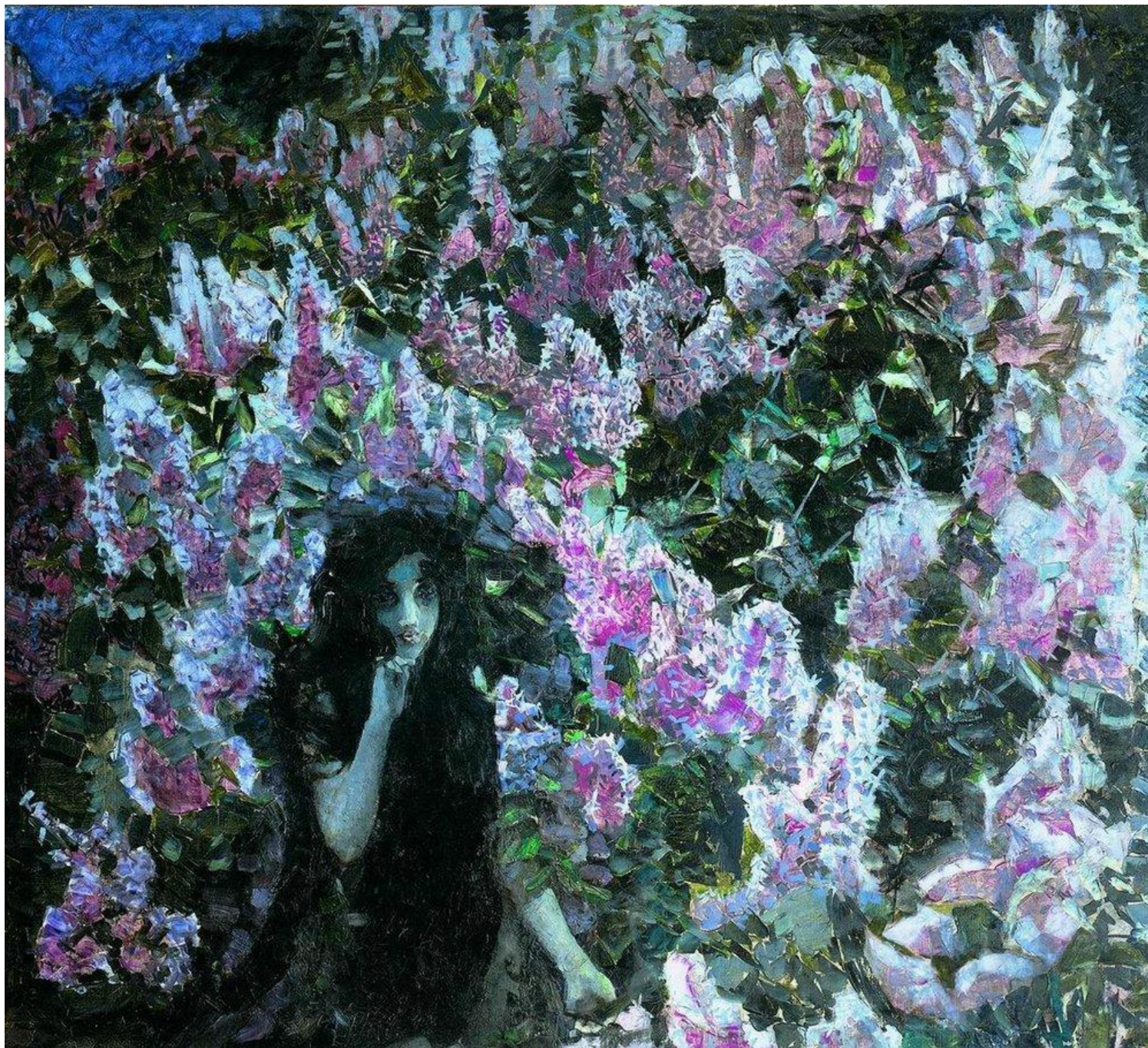
1899 Летящий Демон



1899 Пан



1900 ДЕМОН



1900 Сирень



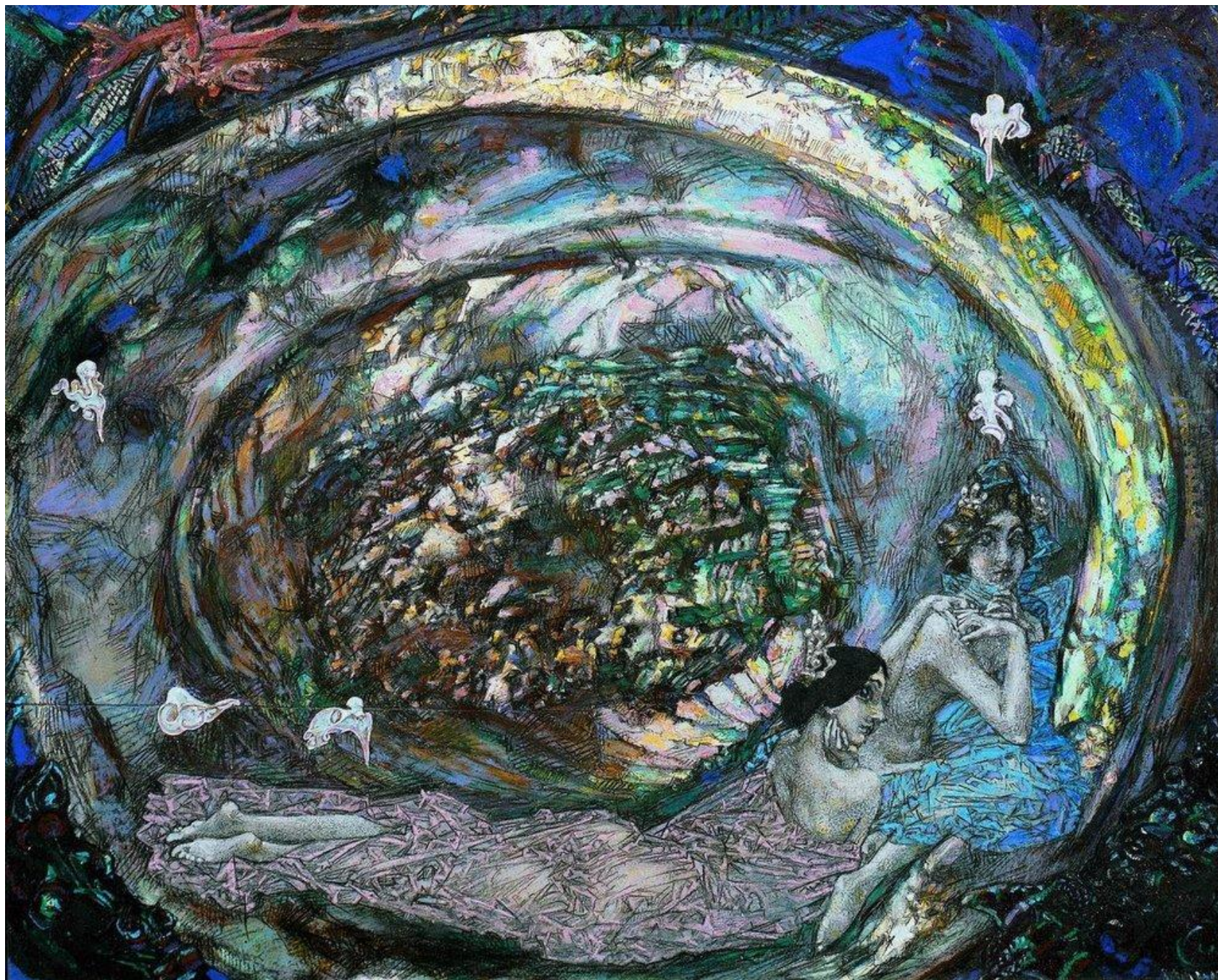
1900 Царевна лебедь



1902 Демон поверженный. Эскиз акварелью



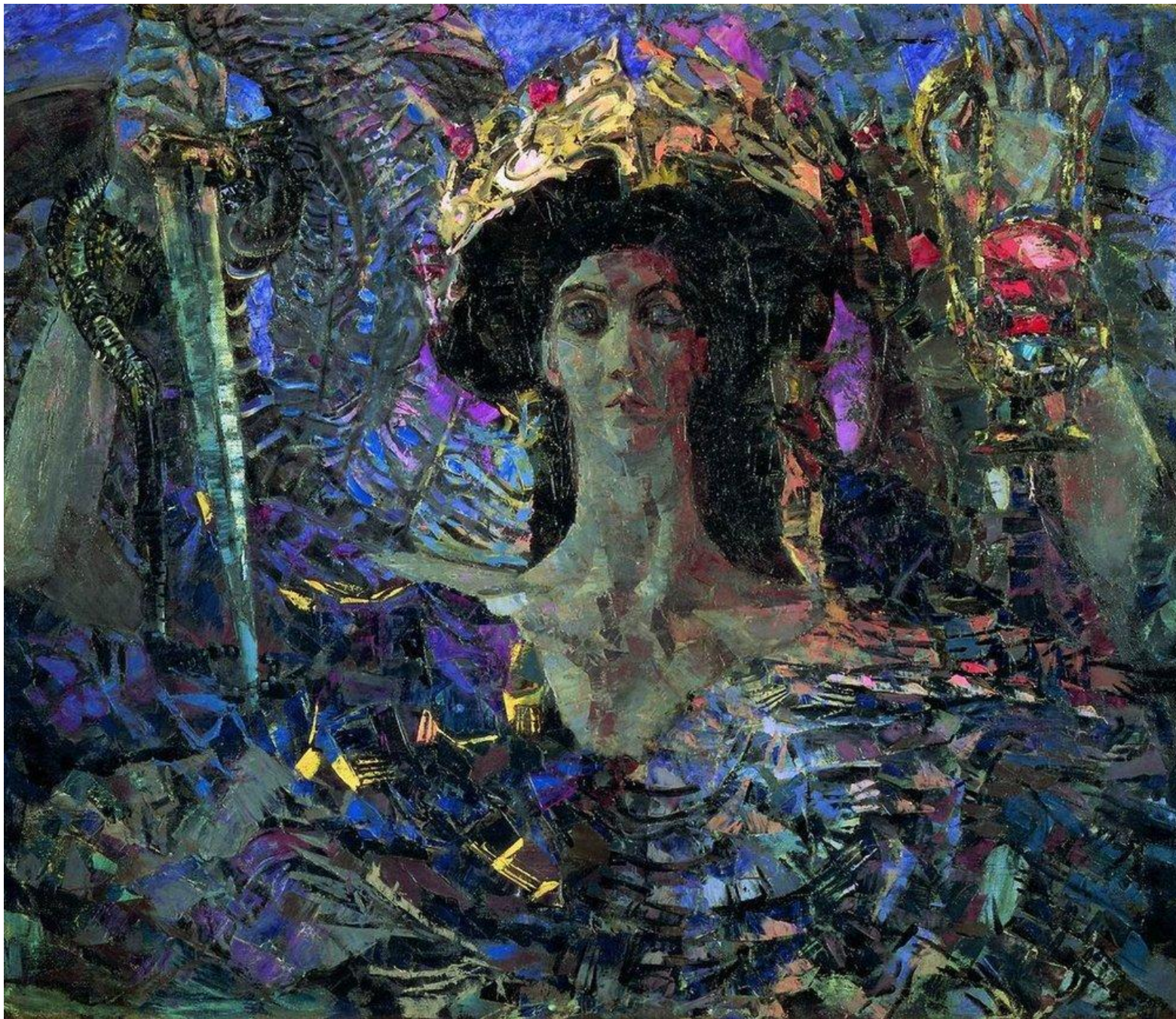
1902 Демон поверженный



1904 Жемчужина



1904 Камшанулы



1904 Шестикрылый серафим (Азраил)



1905 Шестикрылый серафим



1909 Последняя картина



Памятник Михаилу Врубелю, Омск