



Творчество Реза Абасси

Куликовой Веры, 201
группа

Биография

РЕЗА АББАСИ -

(Riza-i Abbasi. Ок. 1565-1635) Риза родился в семье художника Али Асгара, работавшего при дворе шаха Исмаила II, однако точная дата его рождения неизвестна. Приблизительно в 1587 году Риза-йи-Аббаси был приглашен в художественную мастерскую шаха Аббаса I.

Смена настоящего имени художника — *Ага Риза на Риза Аббас*, которое он принял в честь своего повелителя, вызвало предположение, что это два разных мастера. И не только потому, что изменилось имя, но и потому, что его творчество за долгую жизнь претерпевало существенные перемены.



Биография

- ❑ В рисунках первой половины 1590 гг наблюдается влияние художника Шейх Мухаммеда.
- ❑ В рисунка середины 1590 гг Реза вырабатывает свой собственный стиль – выразительный и динамичный.
- ❑ Начало 1600 гг – портретирование придворных и обычных людей.

***Реза Аббаси в коллекциях
мировых музеев***

Художественная галерея Фрира (Freer Gallery of Art) Вашингтон



«Дама с веером». Ок. 1590-92 гг.

Период Сефевидов.

Материалы: акварель, золото,
бумага

- ✓ Четкая прорисовка линий и
- ✓ Доминирование ярких цветов => создание впечатления объемности
- ✓ Тонкие локоны женщины, складки на одежде и прозрачные рукава придают изображению изысканность.

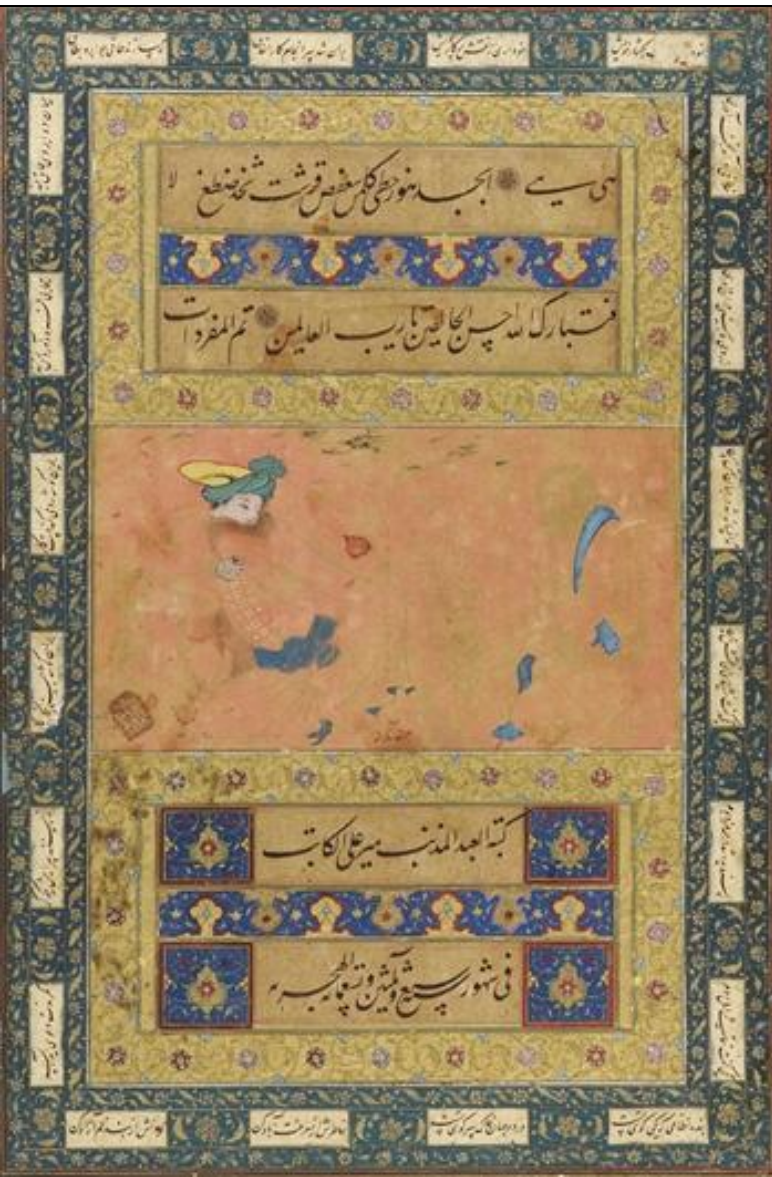
Художественная галерея Фрира (Freer Gallery of Art) Вашингтон



«Лежащая обнаженная». Ок. 1590г.
Период Сефевидов.
Материалы: акварель, тушь,
золото, бумага

- ✓ «Лежащая обнаженная» - самое чувственное и смелое произведение художника.
- ✓ Мастерство в передаче цвета и линий
- ✓ До этого обнаженные женщины изображались только к части цикла иллюстраций рукописей.

Художественная галерея Фрира (Freer Gallery of Art) Вашингтон



«Старик и юноша» Ок. 1531г.

Период Сефевидов.

Материалы: акварель, золото,
бумага

- ✓ *Рисунок, выполненный золотом на розовой бумаге отражает тонкое взаимодействие между чувственным, живым юношей и сдержанным, мудрым стариком*
- ✓ *Фрагменты текста на рисунке никак не связаны. Они добавлены по эстетическим причинам.*

Эрмитаж. Санкт - Петербург



«Пиршество на лоне природы»
1612 г. левая часть
диптиха

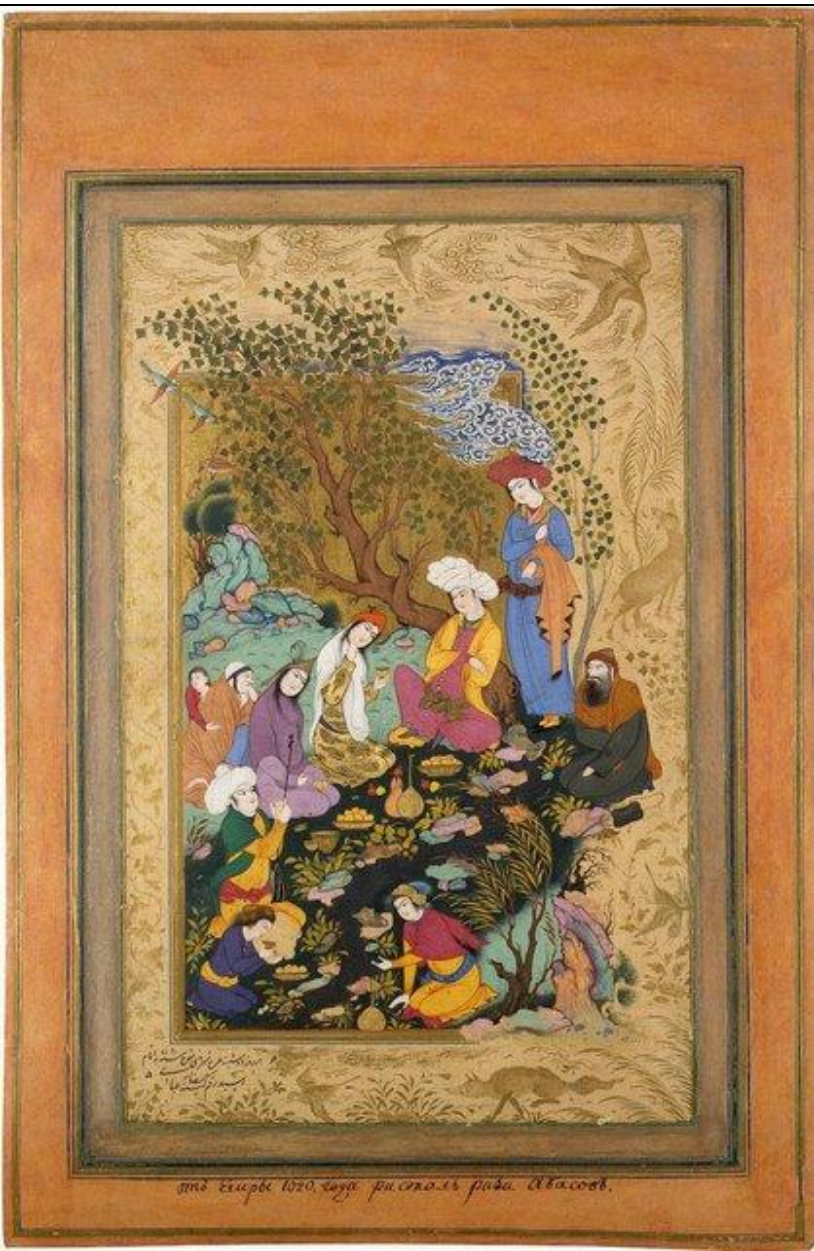
Материалы: бумага, гуашь,
золото

- ✓ *Произведение отличается тончайшим рисунком*
- ✓ *Совершенство в исполнении деталей*
- ✓ *Яркая цветовая гамма*
- ✓ *Характерный прием для живописи 17в. – выход за поля, в и.ч. И фигур, к чему и прибегнул мастер*
- ✓ *Произведение считается*

Эрмитаж. Санкт - Петербург

«Пиршество на лоне природы»
1612 г. Период Сефевидов
(правая часть диптиха)

Материалы: бумага, гуашь, золото



منادى كورنيل ۱۶۲۰، نگاره پيرشده در باغ، آخوند.

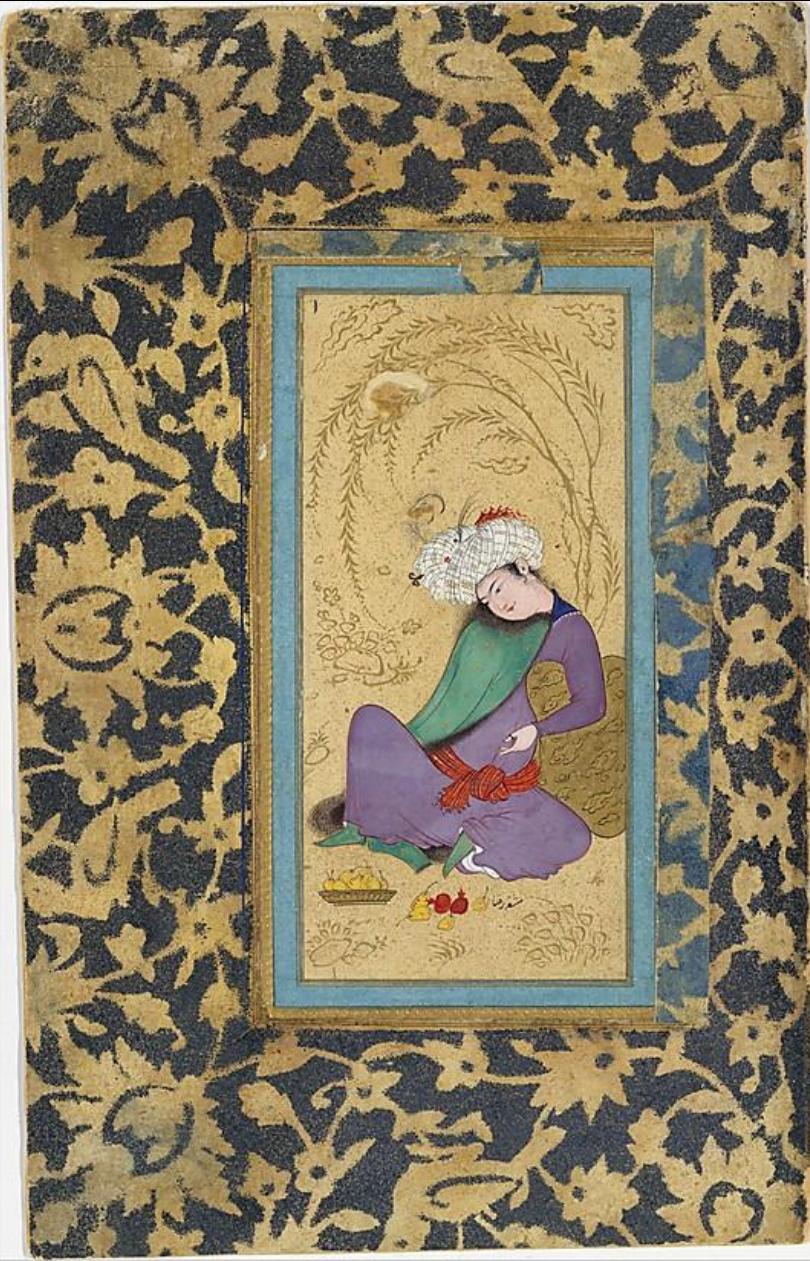
Эрмитаж. Санкт - Петербург



«Девушка в меховой шапке» Ок.
1602-1602. Период Сефевидов
Материалы: бумага, тушь,
акварель, золото

- ✓ *Прозрачная акварель оставляет все линии рисунка видимыми*
- ✓ *Изысканное сочетание нежных золотистых тонов с пятном цвета небесно-голубой шапки усиливает поэтичность образа*
- ✓ *Высокая точность в прорисовке контуров фигуры*

Музей Метрополитен. Нью - Йорк



«Человек в полушубке» Ок. 1600
период Сефевидов
Материал: бумага, акварель,
золото

- ✓ *Изогнутые линии тела
и*
- ✓ *Ярко и тонко окрашенные
локоны
и*
- ✓ *Растительные мотивы =>
Все это типично для работ
Аббаси 17 века*

Музей Метрополитен. Нью - Йорк



«Человек в пальто с длинными рукавами» ок. 1598 г.

Материалы: бумага, чернила

- ✓ *Исключительно тонкие линии благодаря использованию чернил*
- ✓ *Тонкий стиль рисунка, линии различной толщины*
- ✓ *Изображаемы человек скорее всего был паломником, которого наблюдал сам Реза, когда он сопровождал шаха Аббаса в его паломничестве в Мешхед в 1598 г.*

Музей Метрополитен. Нью - Йорк



Данная картина одна из последних работ художника

«Изучение птиц» Ок. 1634г.
Материалы: бумага,
чернила, акварель,
золото, серебро

- ✓ *Использование тонких мазков с натуралистической тонкостью*
- ✓ *Передача перьев соловья в мельчайших деталях*
- ✓ *Птица кажется вовлеченной в окружающую среду, хотя размеры деревьев и ее самой непропорциональны друг другу*

Использованные сайты

- Галерея Фрира. Вашингтон
<http://www.asia.si.edu/>
- Государственный Эрмитаж. Санкт – Петербург
http://www.hermitagemuseum.org/html_Ru/index.html
- Метрополитен музей. Нью – Йорк
<http://www.metmuseum.org/>