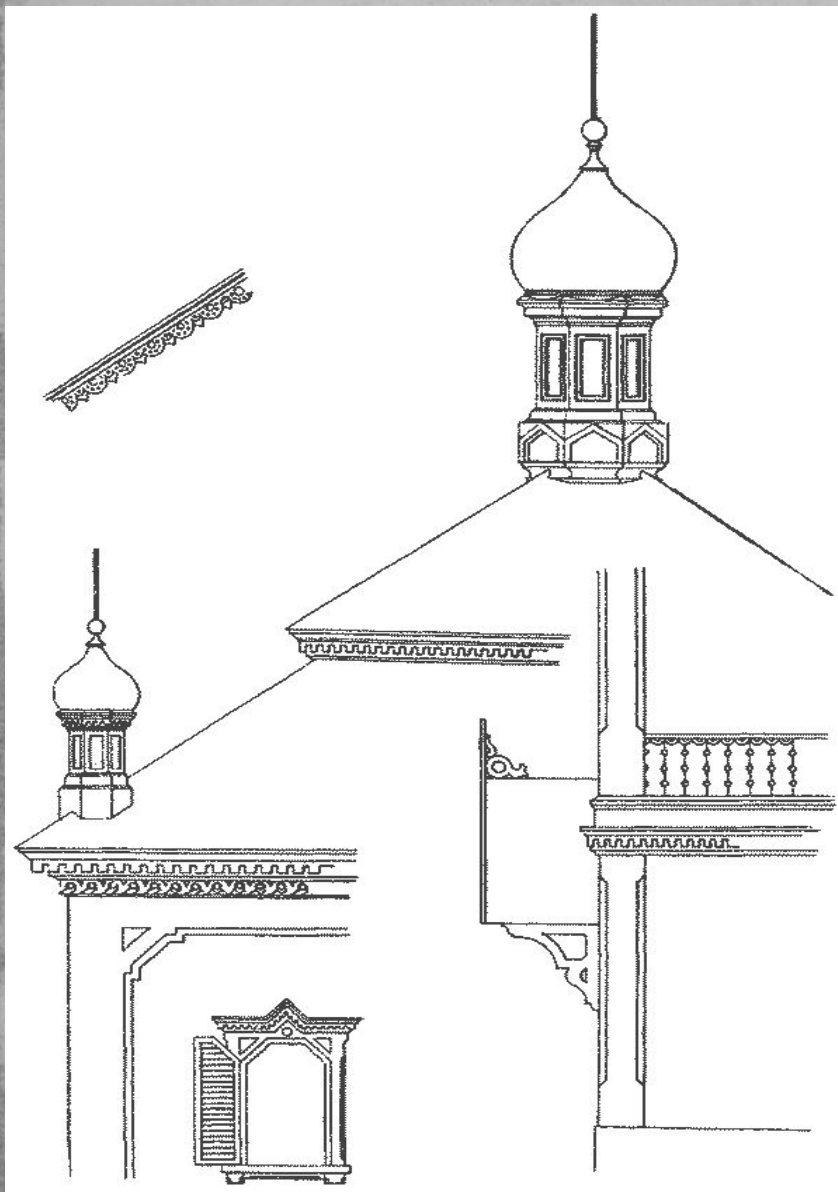


Устройство храмов

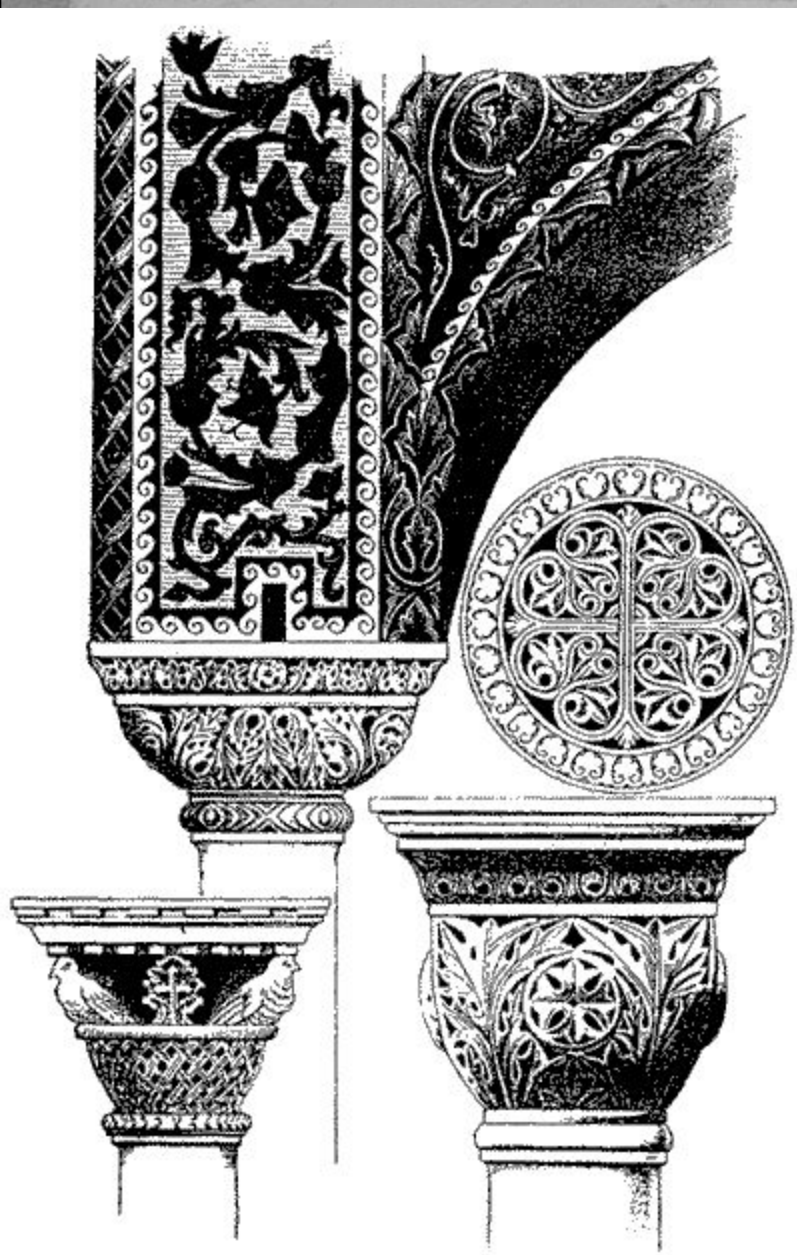


**КОЛОКОЛЬНЯ
ХРАМА**



Архитектурные элементы храма

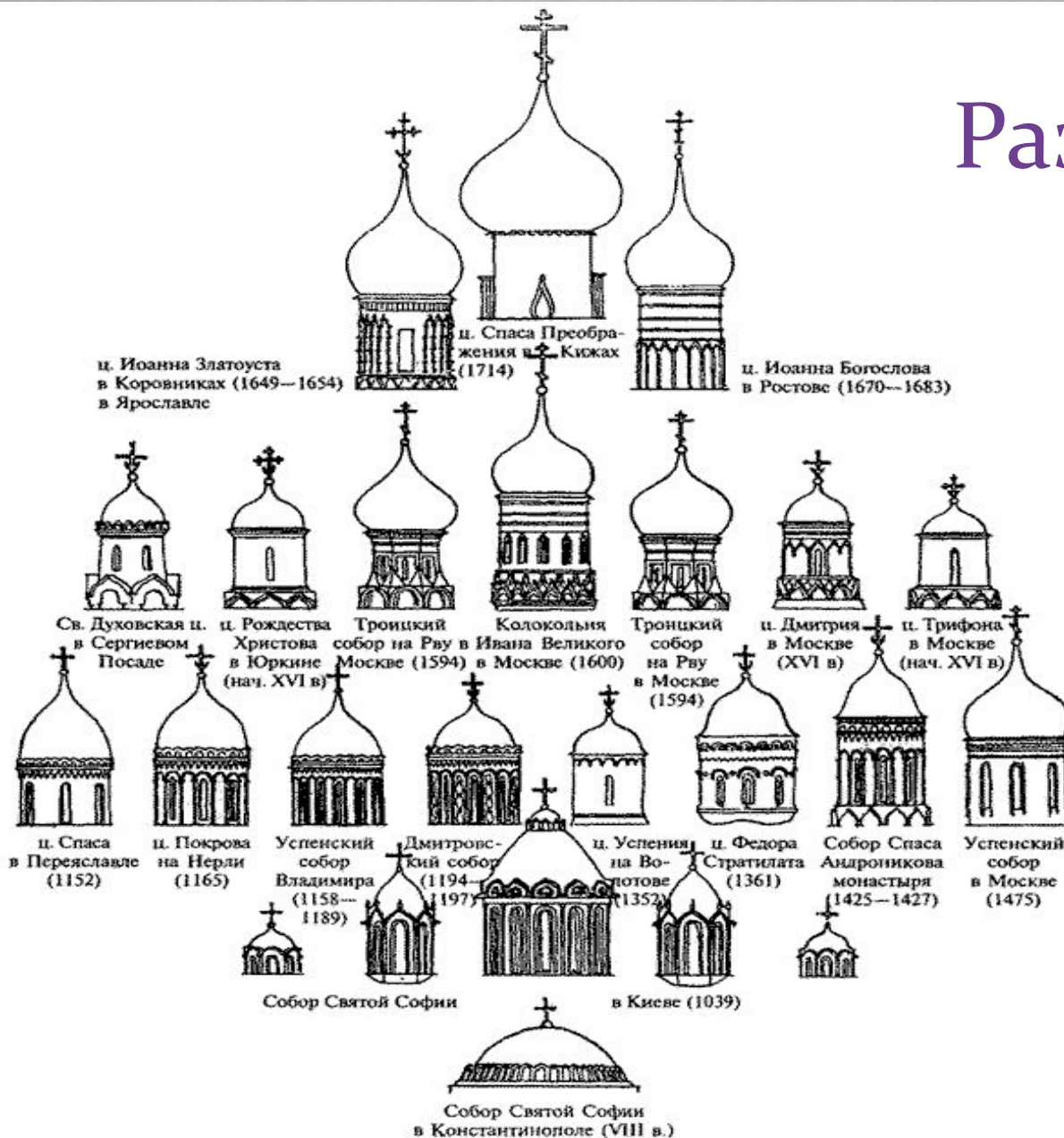
Резные Капители



Глава

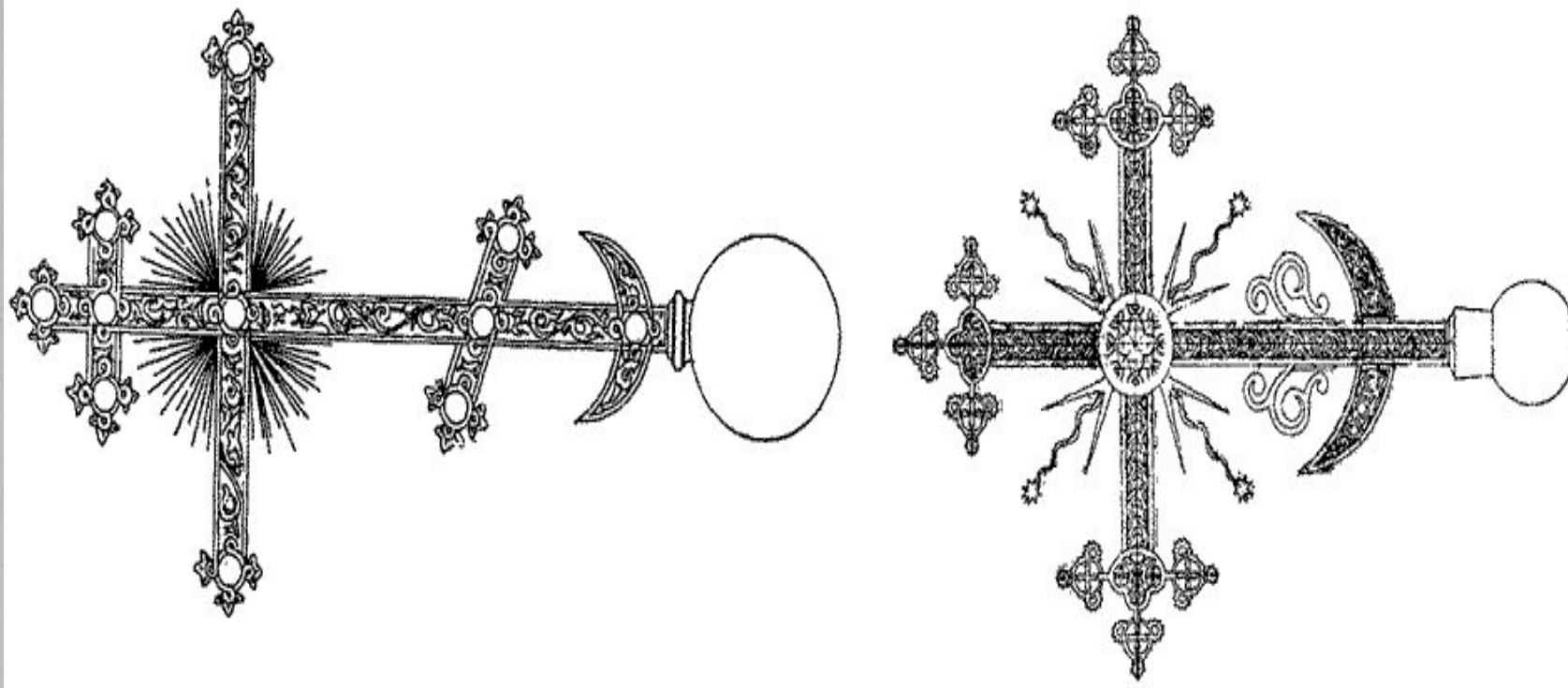
- Главы в соответствии с русской православной традицией имеют, как правило, шлемовидную или луковичную форму.

Разновидность глав церквей



Крест

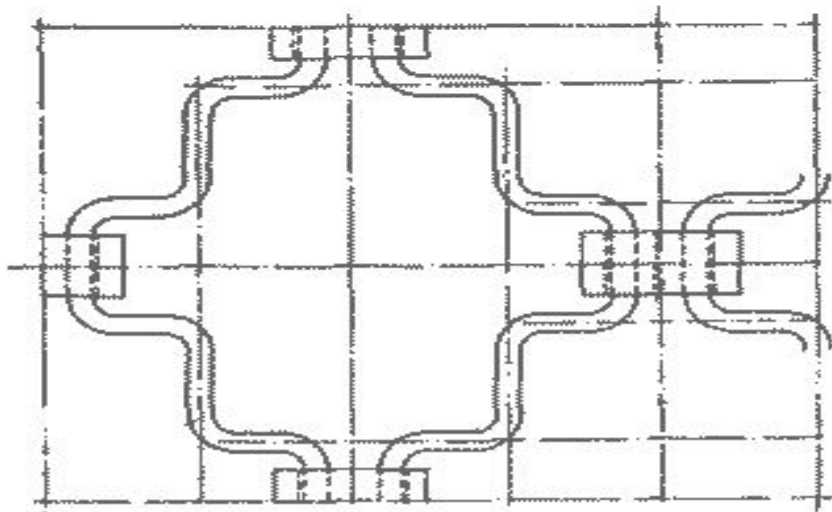
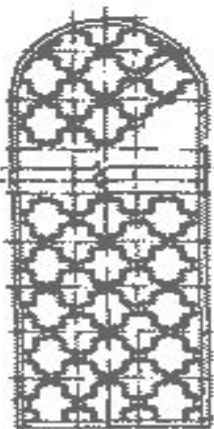
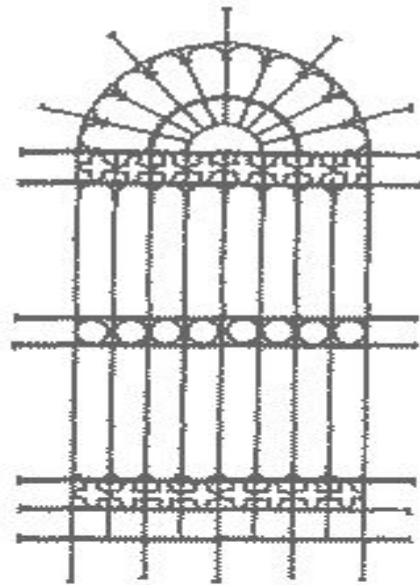
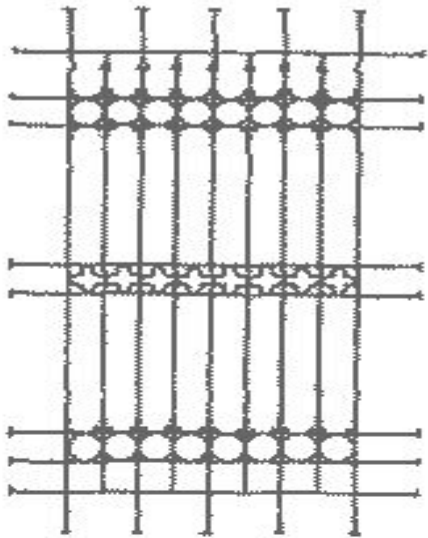
- Глава должна быть увенчана православным Крестом, ориентированным на запад. В русском православии принят 6—8-конечный Крест, который отличается от «латинского» наличием верхней и нижней косой перекладин. «Греческий» четырехконечный Крест — равноконечный. Размер и рисунок Креста определяются архитектурой храма.



Православные кресты

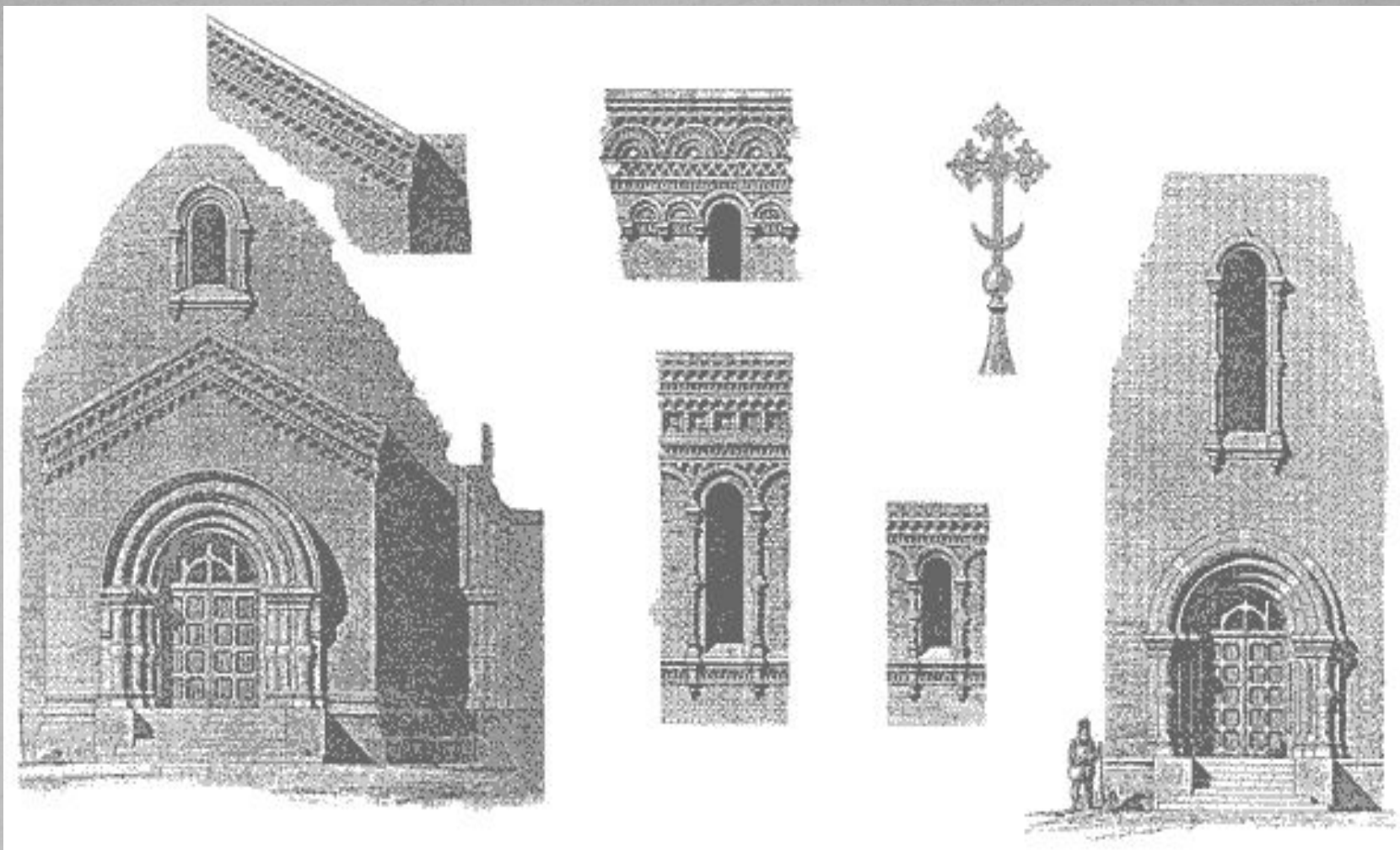
Оконные решётки

- Окна, устанавливаемые, как правило, в верхней зоне каменных стен храма, традиционно имеют полукруглые завершения и снаружи украшаются фигурными наличниками с завершениями в виде кокошников или иными в соответствии с архитектурным стилем фасадов.
- На окна храмов, как правило, устанавливаются решетки, часть из которых должна иметь возможность открывания наружу помещений в целях пожарной безопасности. В рисунках решеток часто используется крестообразный мотив.



О
К
О
Н
Н
Ы
Е

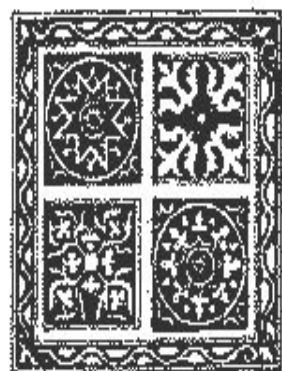
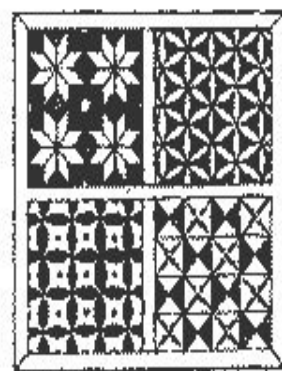
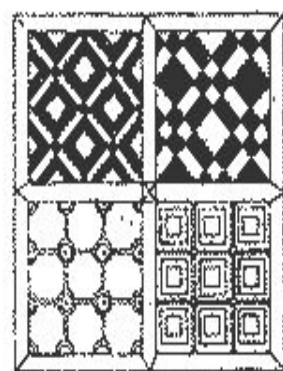
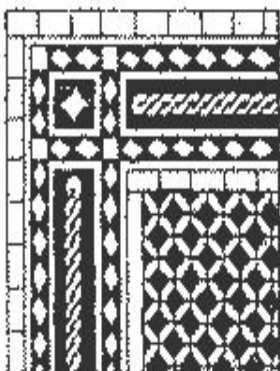
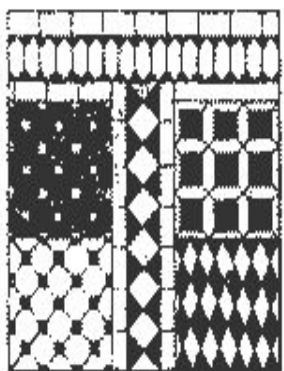
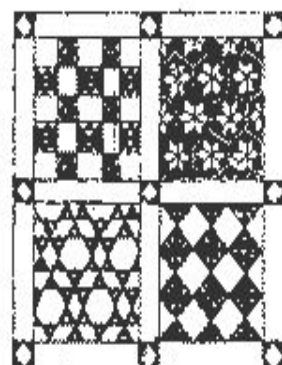
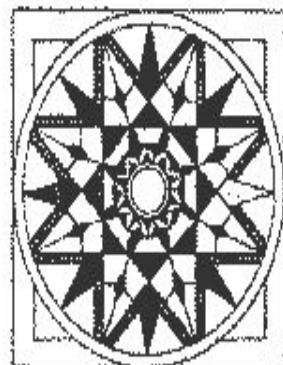
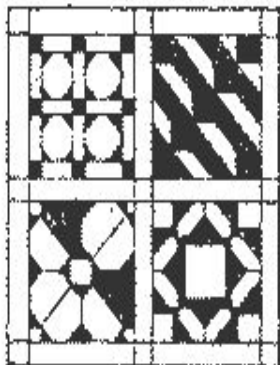
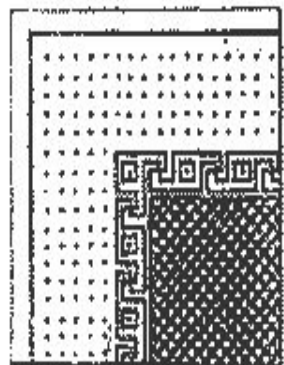
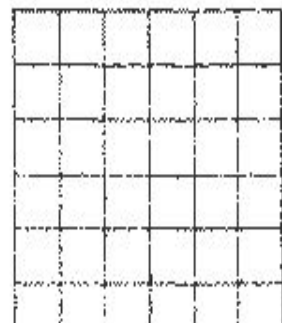
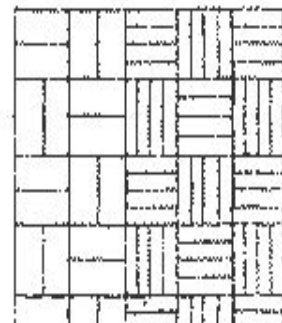
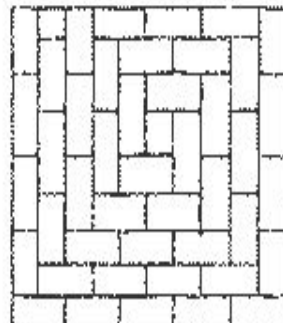
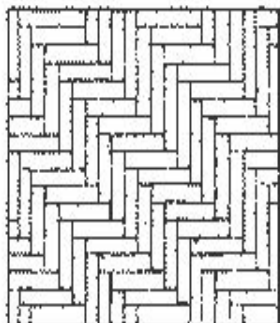
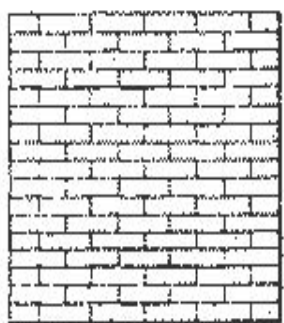
Р
Е
Ш
Ё
Т
К
И



Кирпичная кладка фасадов

Мозаика

- Для изготовления мозаичных икон применяется, как правило, смальта — цветное непрозрачное стекло в виде кубиков или пластинок, но можно взять и разноцветные квадратики из камня. Каждый материал имеет свои особенности. Камень не прозрачен и не светится изнутри как смальта. Смальта имеет ряд неоспоримых достоинств: это покрытие очень морозостойкое и жаропрочное, поэтому стеклянную мозаику можно применять на фасадах. Благодаря широкому выбору цветов из смальты можно создавать любые мозаичные композиции. Сегодня для изготовления мозаик чаще всего используют не чистую смальту (поскольку она весьма дорога), а ее сочетание со стеклом с добавлением авантюрина и стекла с сусальным золотом.
- В современной практике используют технологию набора мозаичных композиций в условиях художественных мастерских на основу из полимерной сетки при помощи клеящих составов типа цементно-полимерного состава «керабонд» с добавлением дисперсии «изоластик», увеличивающей пластичность клея. Готовые мозаичные композиции наклеиваются на подготовленные поверхности клеящими составами.

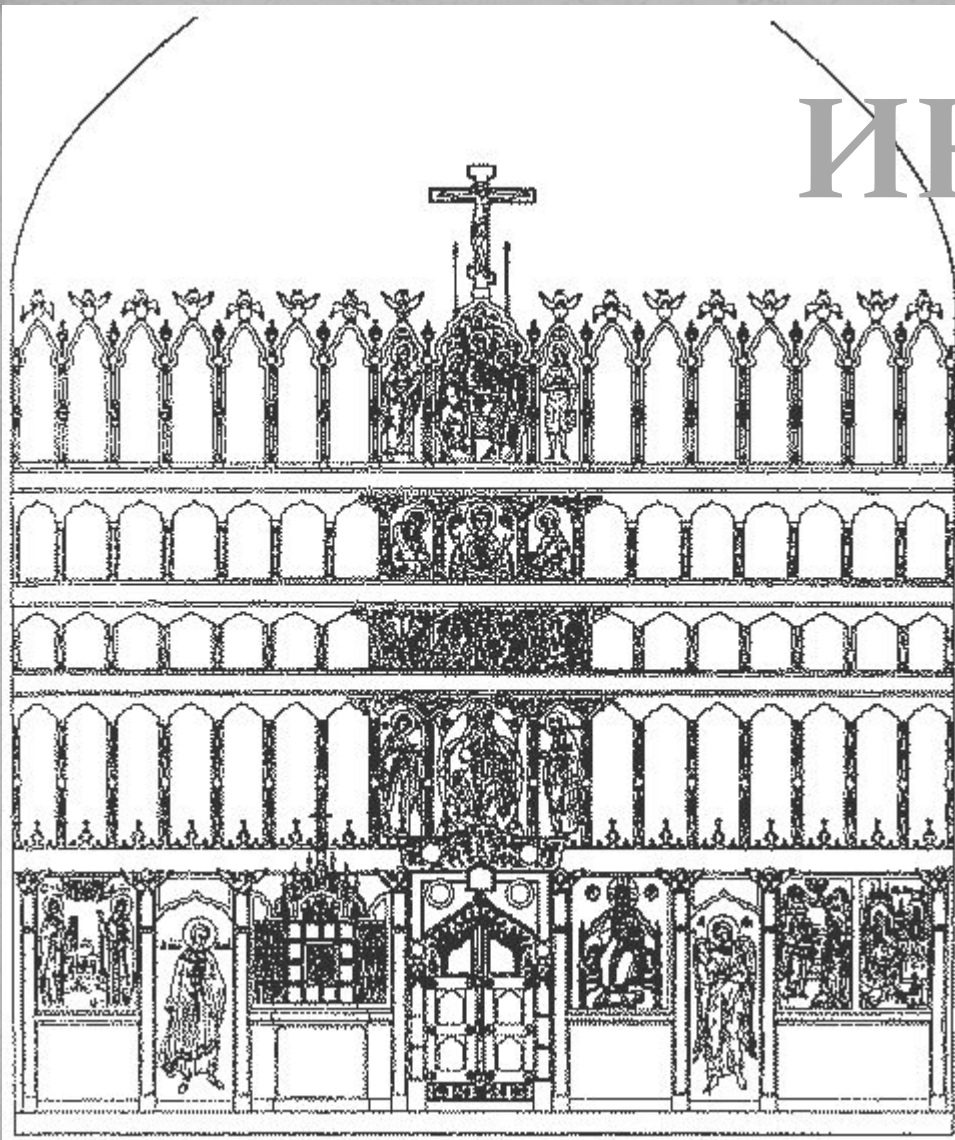


Иконостас

- Иконостас представляет по своей конструкции перегородку, которой алтарь отделяется от средней части храма. Высота иконостаса не регламентируется, однако рекомендуется оставлять вверху открытую или решетчатую часть для слышимости возгласов священнослужителей и перемещения воздушных потоков между средней частью храма и алтарем.
- Традиционным для православного храма является тябловый иконостас, представляющий собой стоечно-балочную систему с горизонтальными балками-тяблами, концы которых заделаны в стены храма. Сами тябла могут быть расписаны, декорированы басмой или резьбой.

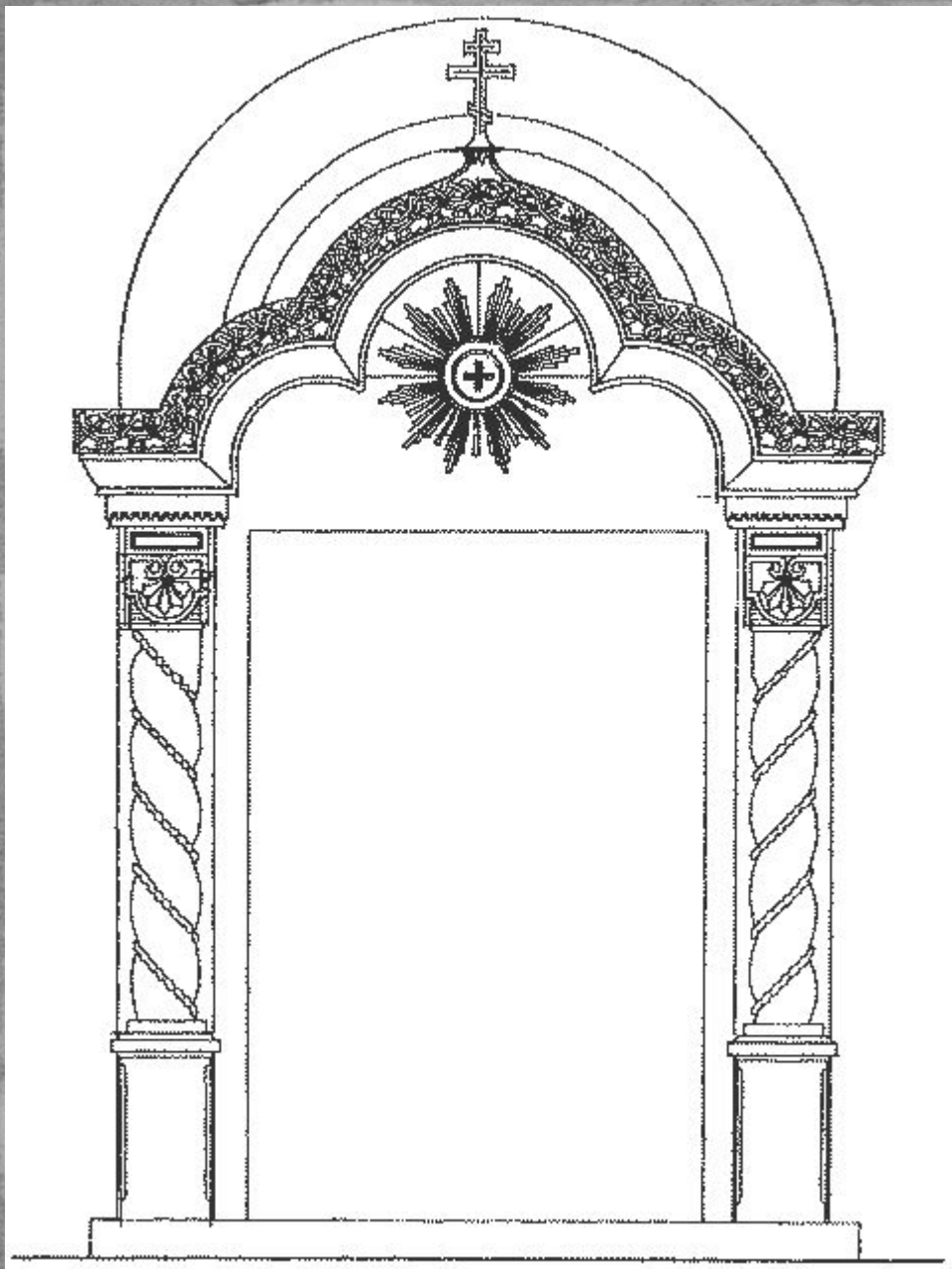
- В иконостасе должно быть, как правило, три открывающиеся внутрь алтаря двери: две боковые (северная и южная) одностворчатые двери, открывающиеся в сторону боковых стен алтаря, с шириной проема порядка 0,9 м, но не менее 0,6 м высотой около 2,1 м и одна двустворчатая, центральная, особо украшенная, имеющая собственные столбы — Царские врата с шириной проема 1,0-1,4 м и высотой, как правило, 2,5 м. Габариты дверей иконостаса устанавливаются в соответствии с заданием на проектирование. В приделе и домовых церквях допускается устройство помимо Царских врат лишь одной боковой (северной) двери.

ИКОНОСТАС

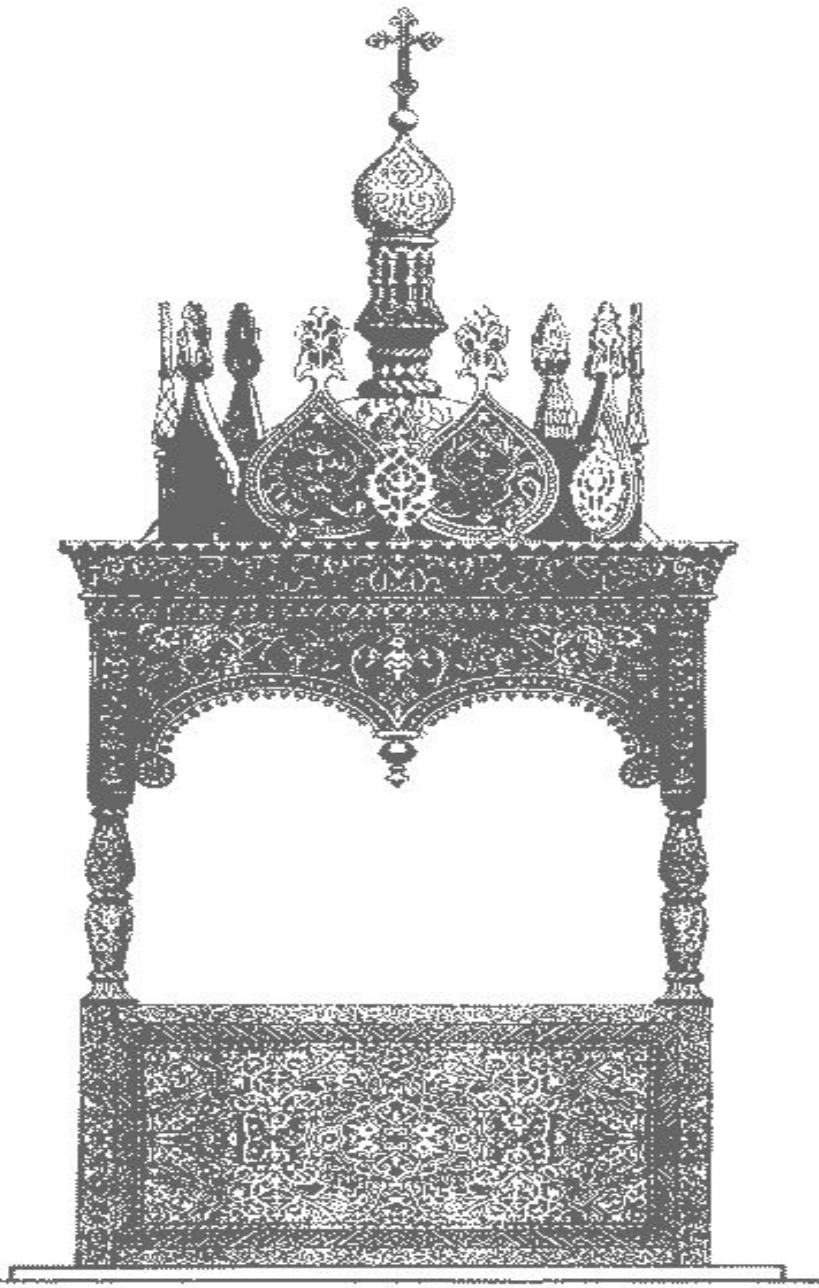


Киот

- Состав оборудования здания храма включает, кроме того, киоты и аналои для икон, сени над мощами и плащаницей, подсвечники, поминальный «канун», «литийный» и водосвятный столы, чаны со святой водой, скамьи для отдыха прихожан, киоски для продажи свечей, купель для крещения и др.
- Киоты для икон устанавливаются в средней и трапезной части храма вдоль стен и вокруг столбов. Киоты особо чтимых икон могут устанавливаться на возвышениях высотой 0,3 — 0,9 м. Для подъема и спуска к ним устраиваются ступени с поручнем. Киоты и сени могут выполняться из дерева или естественного камня. Проектирование ведется, как правило, индивидуально, в зависимости от стилистики храмовой архитектуры и иных факторов



Деревянный КИОТ

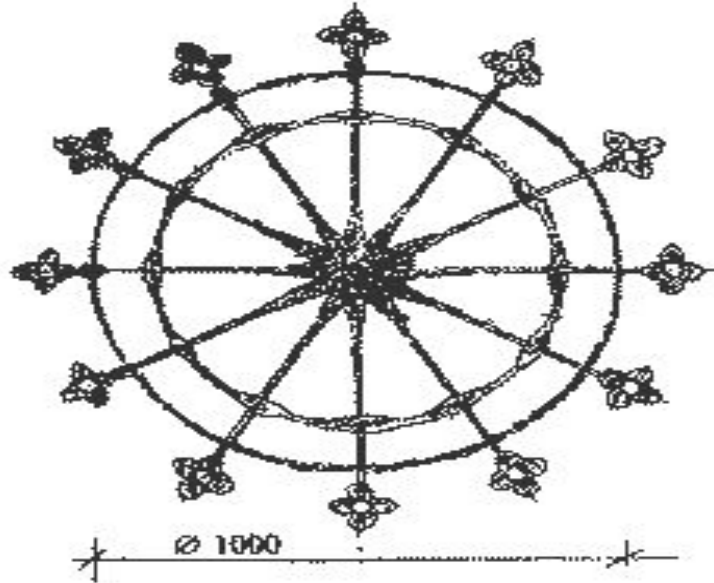
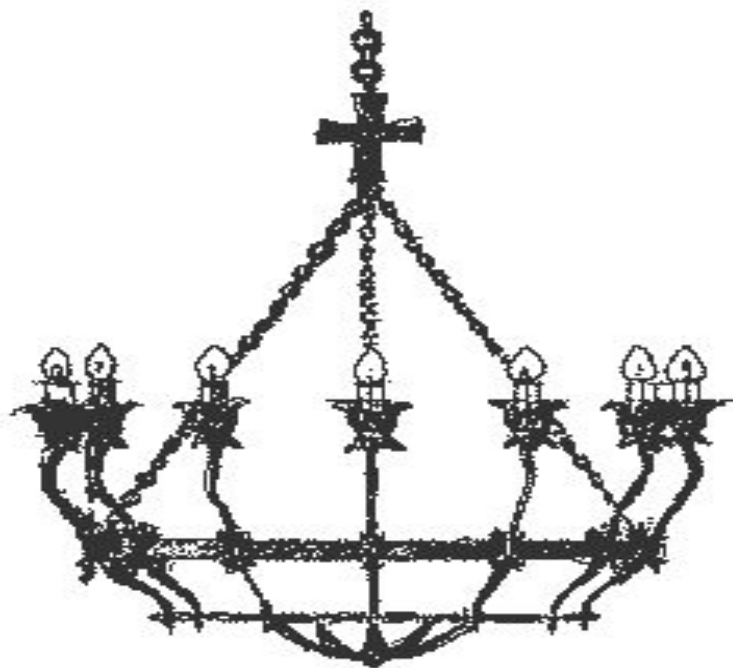


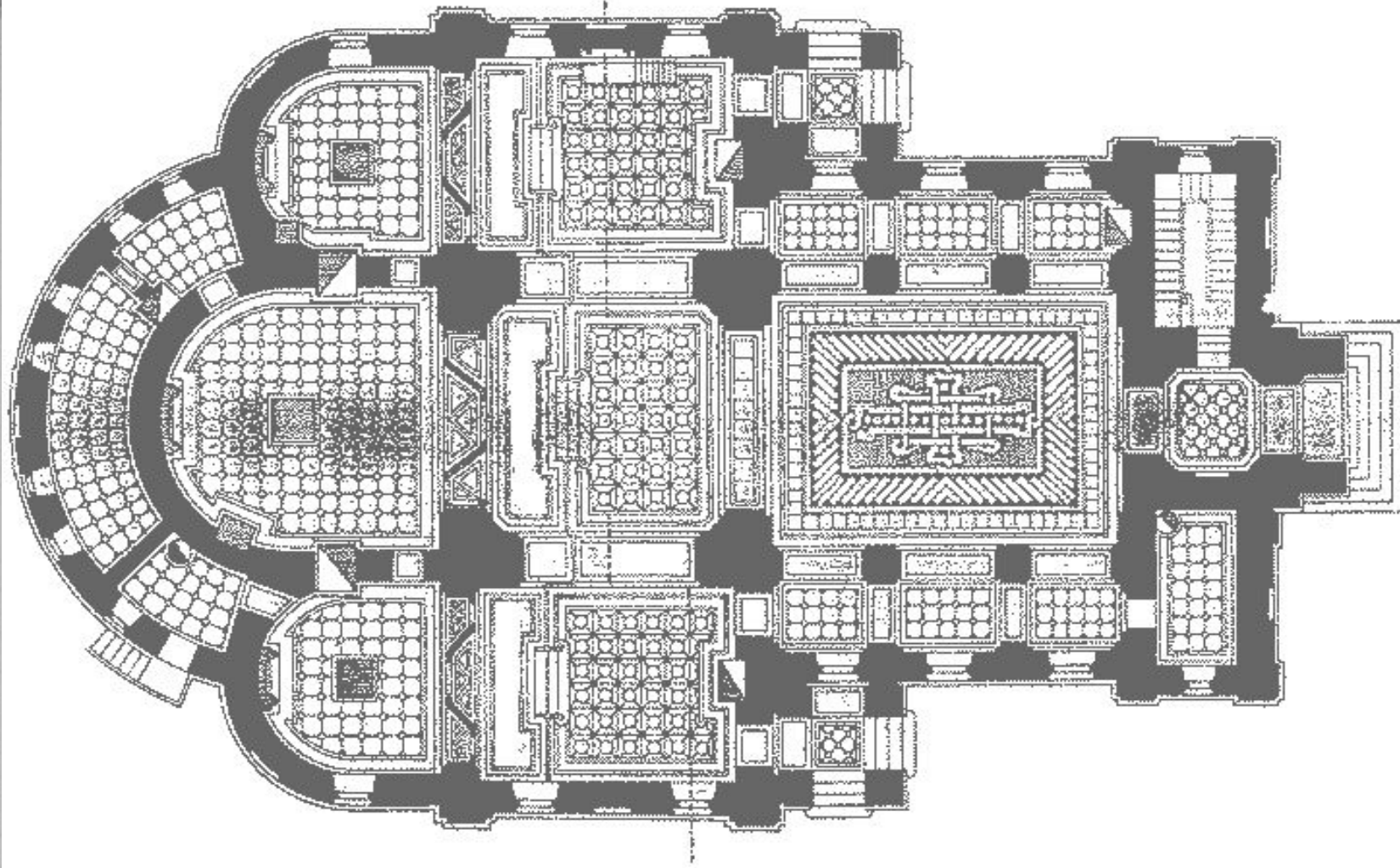
Сень над ракой

Подсвечники

- Подсвечники диаметром от 0,2 до 1,0 м устанавливаются перед особо чтимыми иконами и перед аналоем, устанавливаемым в центре храма
- В середине покрытия центральной части храма, боковых нефов и приделов, в конхе алтарной апсиды должны быть предусмотрены крюки для подвески паникадил и поликадил.

Χορος





Проект пола церкви