

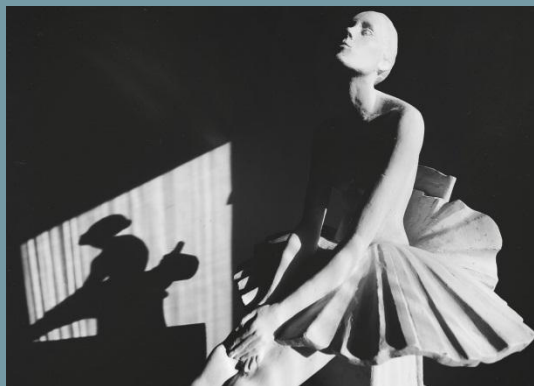
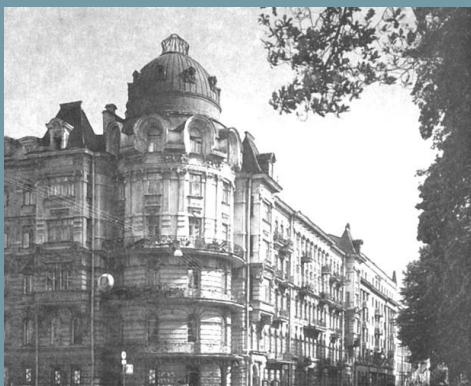
Презентация иллюстрирована работами художников
Е.Мартилла и В.Новикова, в юности переживших блокаду.

«Юные художники в годы блокады»





Ленинградское художественное училище,
с 1992 года —
Санкт-Петербургское художественное
училище имени Н.К. Рериха



«Ленинградское художественное училище»

- Училище было основано в Петербурге в 1839 году как Рисовальная школа для вольноприходящих учеников.
- В разные годы здесь преподавали И.Крамской, П.Чистяков, П.Клодт, А.Щусев, И.Билибин, А.Рылов. Среди учеников школы также немало известных имен: Ф.Васильев, В.Верещагин, М.Добужинский, М.Шагал.
- Осенью 1921 года Рисовальная школа получила новый статус и стала называться Государственный художественно-промышленный техникум.
- В конце 1930-х годов из художественно-промышленного техникума и вечерней школы-мастерской было организовано художественное педагогическое училище, директором которого стал художник Ян Константинович Шабловский.

В предвоенном 1940/1941 учебном году Ленинградское художественное училище насчитывало более 230 учащихся и размещалось по адресу:

Таврическая улица, дом 35.



В первую блокадную зиму 1941/1942 года училище было «законсервировано», но полностью занятия не прекращались: даже в эти суровые и страшные дни педагоги, продолжали давать уроки для всех, кто еще оставался в Ленинграде и мог их посещать.



Е.Мартилла.
В ЛХУ (Ленинградском художественном училище).
1942г.
Гравюра на картоне.



В.С.Новиков. На обводном канале. 1942г.



Е.Мартилла. Студент. 1942г.

Осенью участились обстрелы и бомбежки, сократились продовольственные пайки, в городе строили блиндажи и копали траншеи – ленинградцы готовились к долговременной обороне. Зима 1941-42 года была временем тяжелейших испытаний и для немногих оставшихся в училище педагогов, и для учеников, которые, преодолевая из последних сил голод и холод шли по опустевшему, заледеневшему городу на занятия.

Многие дома на Таврической улице пострадали от бомбёжки, во двор ЛХУ тоже попала бомба, но, по счастью, не взорвалась. Город, переживший первую блокадную зиму, выстоял, но потери были велики.



Е.Мартилла. Подворотня.
1941-1942г.

Летом 1942 года учебные занятия в художественном училище прекратились. Участились бомбежки и налеты на город.



В.С.Новиков. Очередной налёт – это страшно.
1943г.

Но уже осенью 1943 года Шабловскому удалось добиться разрешения на возобновление работы училища, собрать вокруг себя небольшую группу энтузиастов, педагогов-единомышленников, способных в сложнейших условиях блокадного города приступить к работе.



Е.Мартилла. Ян Константинович Шабловский. 1942г.



Е.Мартинла.
В ЛХУ (Ленинградском художественном училище). 1942г.

Для проведения вступительных экзаменов был открыт центральный зал, окна которого смотрели на осеннюю листву Таврического сада, были поставлены небольшие несложные натюрморты, которые должны были писать экзаменуемые.

Одна из учениц вспоминает: «Ежедневно к 9 часам утра я приходила в училище и садилась за мольберт вместе со всеми однокурсниками. Занятия живописью увлекли меня настолько, что придя домой в свою холодную комнату, не имевшую даже печурки-буржуйки, я тут же принималась писать новый натюрморт, забывая о холоде и голоде. В этой счастливой и мучительной одновременно работе, которая и выматывала, и давала чувство удовлетворения, была подлинная радость».

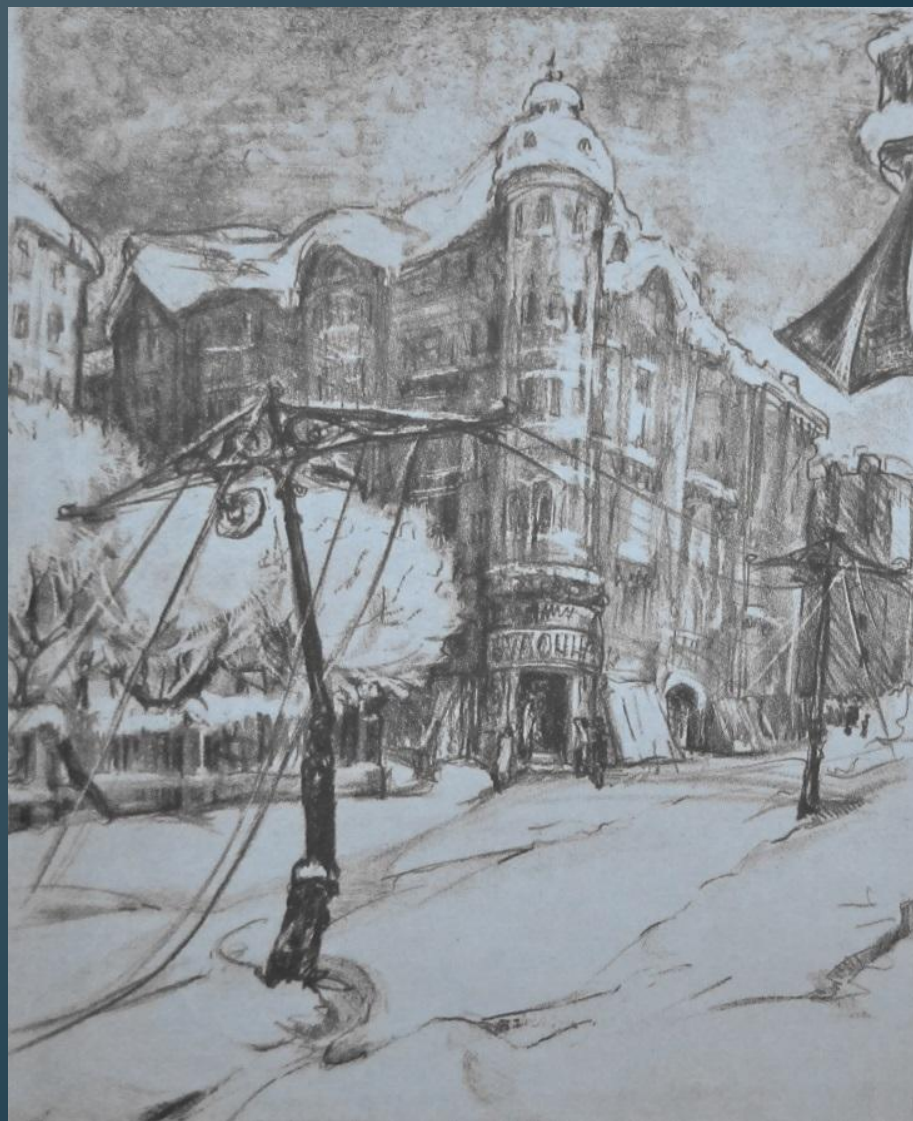


Е.Мартилла.
Жилище Ленинграда.
1941-1942г.



Е.Мартилла.
Я рисую большой хлеб.
1942г.

Я.К.Шабловский всячески поддерживал студентов, ему даже удалось добиться выделения для учащихся продовольственных карточек, приравненных к рабочим, а это означало целых 500 грамм хлеба ежедневно.

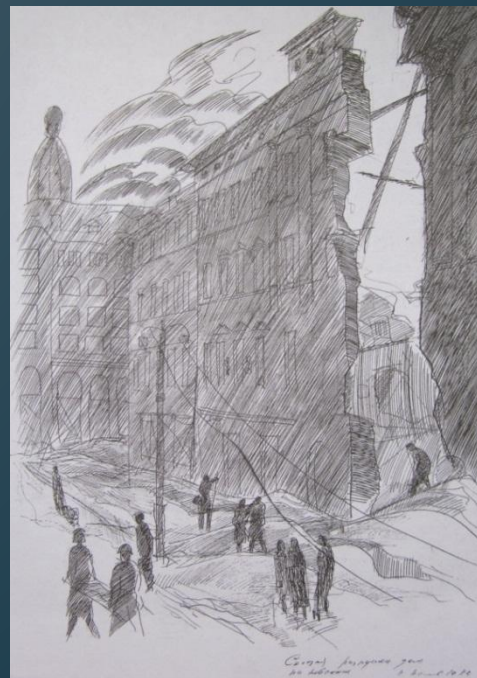


Е.Мартилла. Зима.
1942г.

Тяжелейшие годы блокады пережил совсем ещё юный тогда мальчик Витя Новиков – ныне один из старейших преподавателей художественного училища, скульптор, заслуженный деятель искусств РФ, член Союза художников Виктор Сергеевич Новиков. В его творчестве блокадная тема присутствует на протяжении всех послевоенных лет – он автор многих памятников и монументальных работ в нашем городе и в Ленинградской области, по-прежнему творчески активен и в настоящее время возглавляет скульптурное отделение художественного училища имени Н.К.Рериха.



В.С.Новиков.
Немцы на ладожском льду.
1943г.

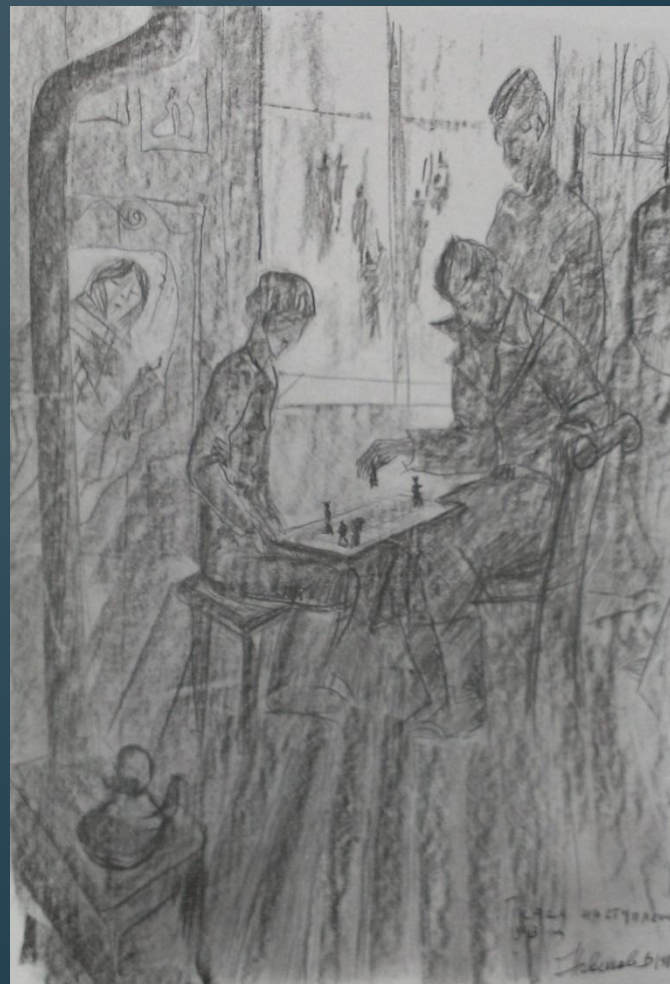


В.С.Новиков.
Сегодня на Невском был обстрел.
1942г.

После прорыва блокады учебная жизнь постепенно налаживалась, в 1944-45 году в училище приходили и бывшие фронтовики, и вернувшиеся из эвакуации подростки.



В.С.Новиков.
Какой ценой далась победа.
1991г.



В.С.Новиков.
Я люблю играть с солдатами в шахматы.
1943г.

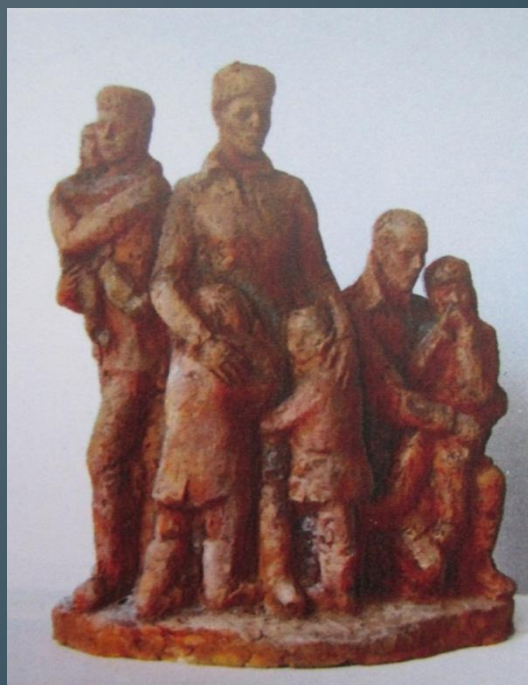


В годы блокады погибли преподаватели училища:

А.Ф.Белый, Н.Е.Бубликов, Д.Е.Загоский, С.А. Бутлер, В.Н.Левитский, В.В.Лужковский, В.В. Суков, В.И.Траубенберг, А.И.Чугунов. Не стало старейших художников-педагогов, работавших в Школе Общества поощрения художеств ещё в предреволюционные годы: в страшную зиму 1942 г. скончались И.Я. Билибин, Ф.Ф.Бухгольц, Ю.Ю.Клевер, Г.М. Бобровский...

ВЕЧНАЯ ИМ ПАМЯТЬ!





Сотин Владимир.
«Сохраняя жизнь».
Конкурсная студенческая работа.
СПБХУ им. Н.К. Рериха.

Память о блокаде живет в сердцах и нового поколения молодых студентов училища, живет, вероятно, на «генетическом», семейном уровне.

Выставка-конкурс, проведенная в училище в канун юбилея полного снятия блокады Ленинграда, показала искренность глубоко личных переживаний, наполнивших студенческие работы подлинной болью и состраданием.

Сохранить верность творчеству, надежду на лучшее будущее, всю жизнь следовать принятому в художественном педагогическом училище завету «Учитель, воспитай ученика» - это ли не лучший памятник преподавателям и учащимся блокадных дней, памятник нашей Памяти.

Несмотря на тяжелые испытания в годы войны и блокады, заложенные когда-то в Рисовальной школе ОПХ принципы художественной педагогики продолжали жить и реализовываться в делах ленинградского художественного училища.

В настоящее время их наследником и продолжателем является Санкт-Петербургское художественное училище имени Н. К.Рериха.



Библиография:

- 1.Боровская Е.А. Ленинградское художественное педагогическое училище в годы блокады . СПб., 2011г.
- 2.Боровская Е.А. Рисовальная школа Императорского общества поощрения художеств.К вершинам профессиональной зрелости. СПб., 2012г.
- 3.Страницы памяти.1941-1945.Справочно-мемориальный сборник. СПб, 2010г.
- 4.Новиков В.С. Блокада снится мне ночами. СПб, 2009г.
- 5.Художественное училище имени Николая Рериха. Страницы истории. Автор-составитель Романовская Э.М.,СПб, 2001г.
- 6.Голос сердца твоего. 1945-2010. СПб, 2010г.
- 7.Художники города-фронта. Воспоминания и дневники ленинградских художников. Составитель Бродский И.А.Л., 1973г.
- 8.Ленинградский художник Елена Мартилла. СПб, 2005г.

Список иллюстраций:

- Е.Мартилла.
В ЛХУ (Ленинградском художественном училище). 1942г.
- В.С.Новиков. На обводном канале. 1942г.
- Е.Мартилла. Студент. 1942г.
- Е.Мартилла. Подворотня.1941-1942г.

Авторы презентации студенты СПбХУ имени Н.К. Рериха:

Игнатьева Екатерина
Югай Зинаида
Нашатырёва Вера

Под руководством преподавателя истории искусств и автора статьи «Ленинградское художественное педагогическое училище в годы блокады»

Боровской Елены Анатольевны

Благодарим за просмотр!