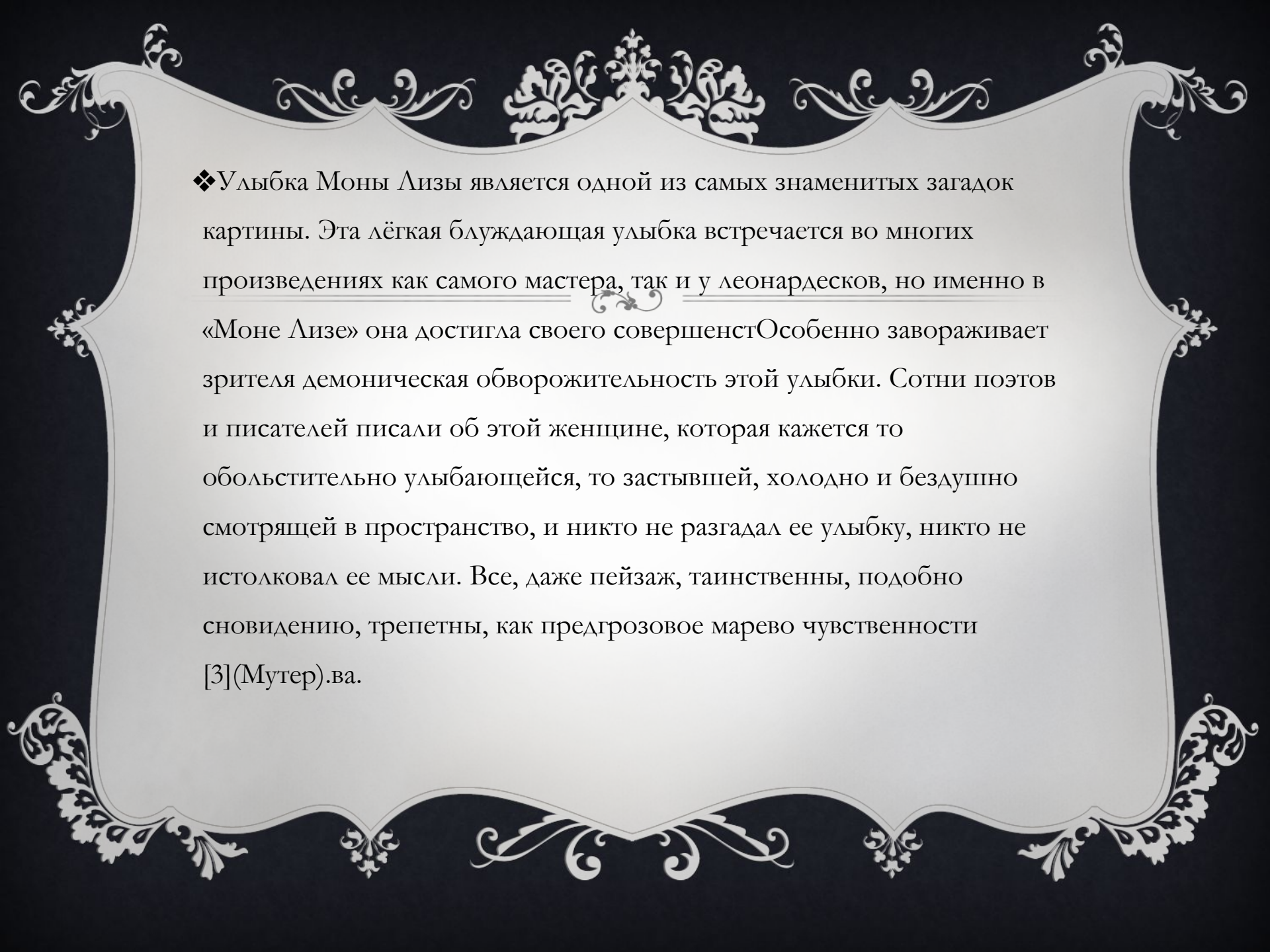


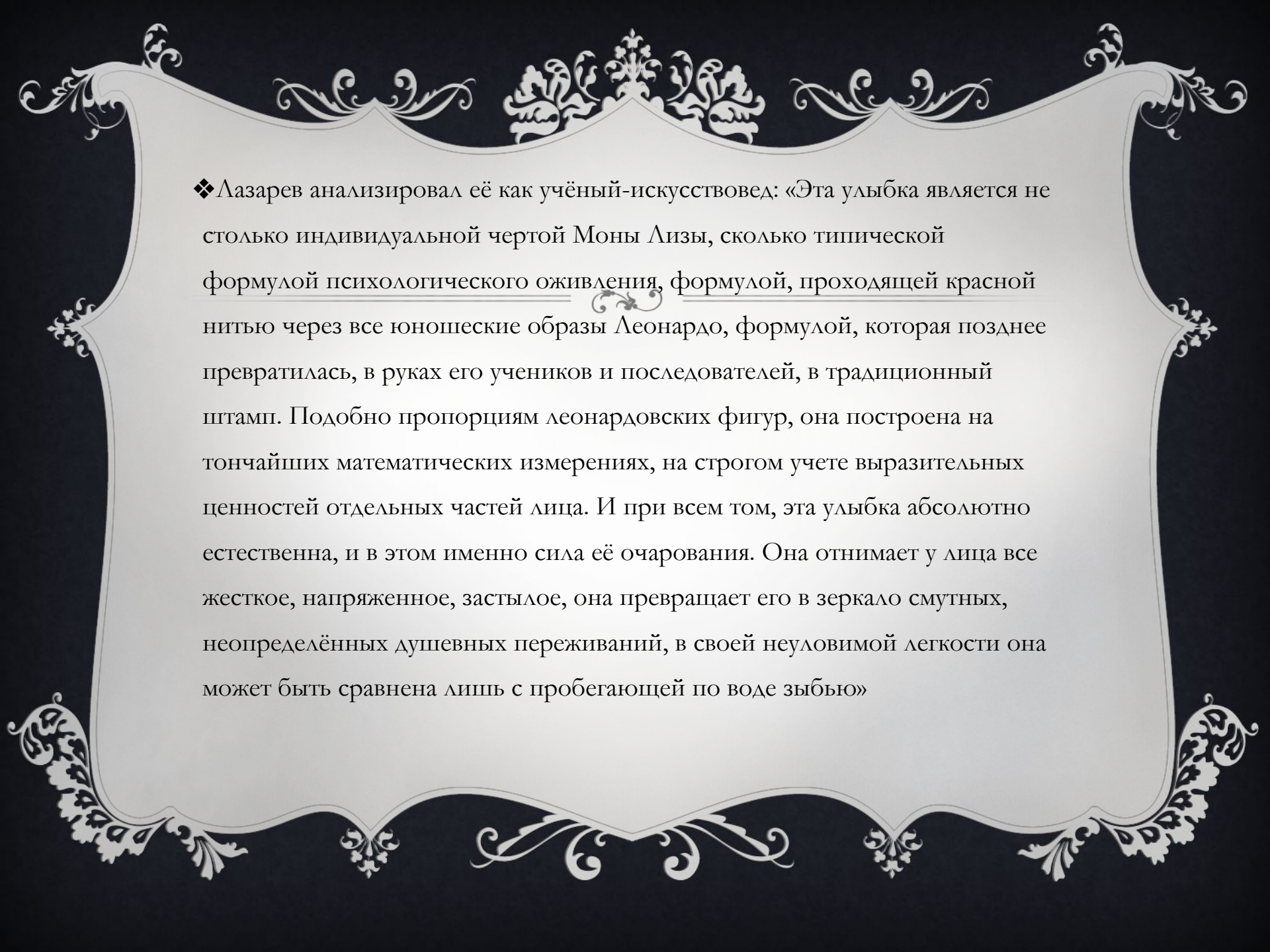
ЗАГАДОЧНАЯ  
УЛЫБКА МОНА  
ЛИЗЫ.



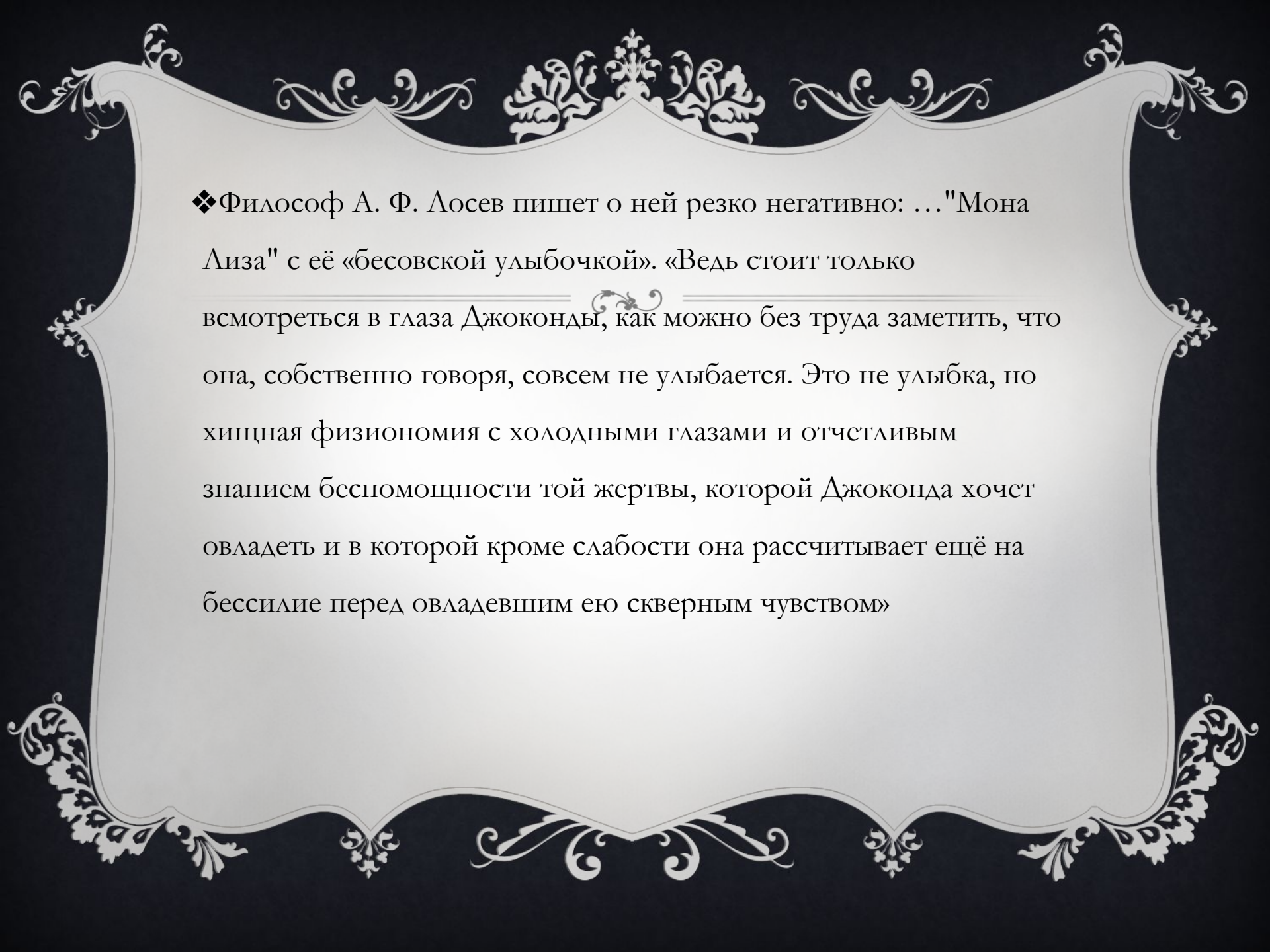


❖ Улыбка Моны Лизы является одной из самых знаменитых загадок картины. Эта лёгкая блуждающая улыбка встречается во многих произведениях как самого мастера, так и у леонардесков, но именно в «Моне Лизе» она достигла своего совершенства. Особенно завораживает зрителя демоническая обворожительность этой улыбки. Сотни поэтов и писателей писали об этой женщине, которая кажется то обольстительно улыбающейся, то застывшей, холодно и бездушно смотрящей в пространство, и никто не разгадал ее улыбку, никто не истолковал ее мысли. Все, даже пейзаж, таинственны, подобно сновидению, трепетны, как предгрозовое марево чувственности [3](Мутер).ва.



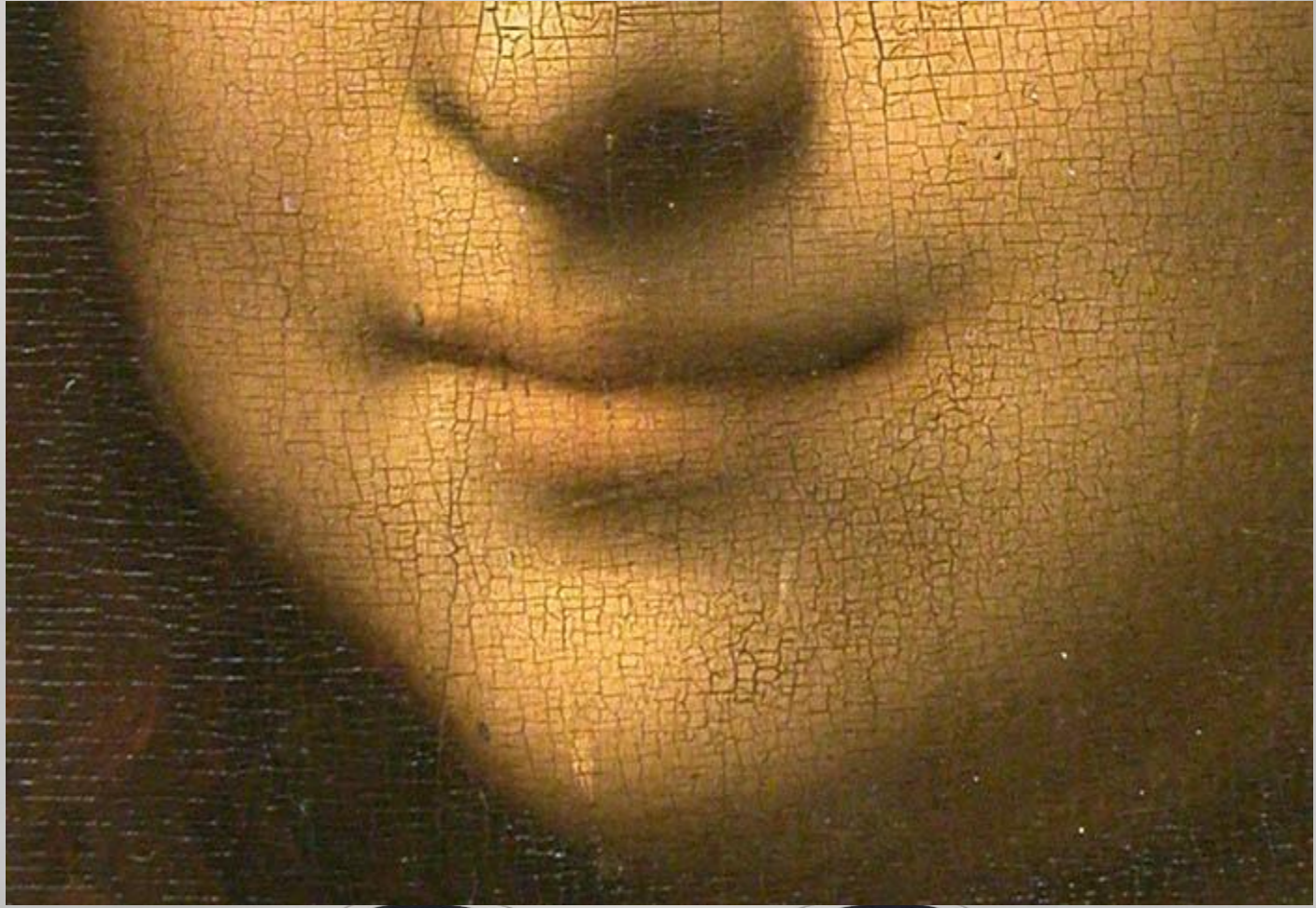


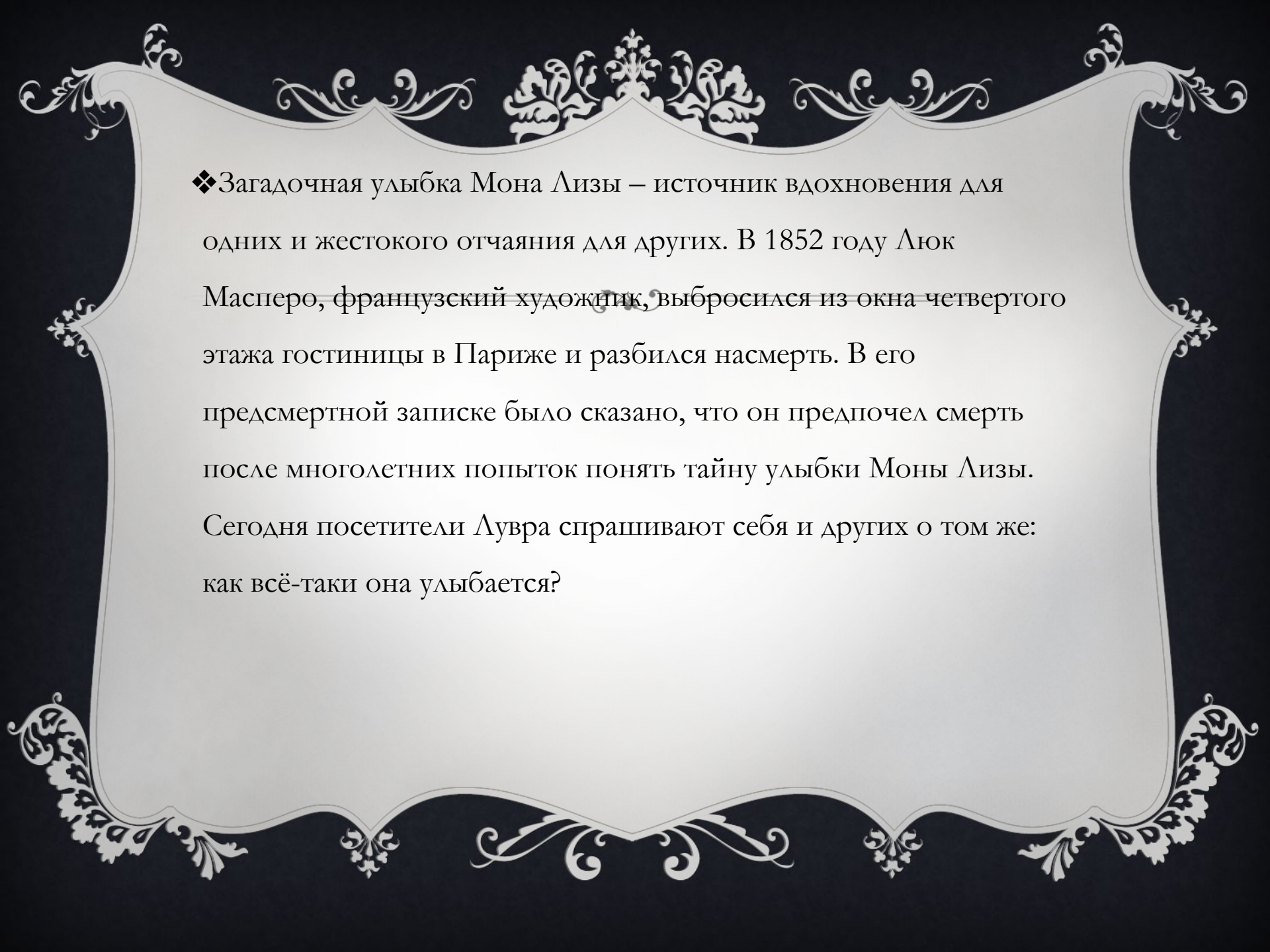
❖ Лазарев анализировал её как учёный-искусствовед: «Эта улыбка является не столько индивидуальной чертой Моны Лизы, сколько типической формулой психологического оживления, формулой, проходящей красной нитью через все юношеские образы Леонардо, формулой, которая позднее превратилась, в руках его учеников и последователей, в традиционный штамп. Подобно пропорциям леонардовских фигур, она построена на тончайших математических измерениях, на строгом учете выразительных ценностей отдельных частей лица. И при всем том, эта улыбка абсолютно естественна, и в этом именно сила её очарования. Она отнимает у лица все жесткое, напряженное, застылое, она превращает его в зеркало смутных, неопределённых душевных переживаний, в своей неуловимой легкости она может быть сравнена лишь с пробегающей по воде зыбью»



❖ Философ А. Ф. Лосев пишет о ней резко негативно: ... "Мона Лиза" с её «бесовской улыбочкой». «Ведь стоит только всмотреться в глаза Джоконды, как можно без труда заметить, что она, собственно говоря, совсем не улыбается. Это не улыбка, но хищная физиономия с холодными глазами и отчетливым знанием беспомощности той жертвы, которой Джоконда хочет овладеть и в которой кроме слабости она рассчитывает ещё на бессилие перед овладевшим ею скверным чувством»







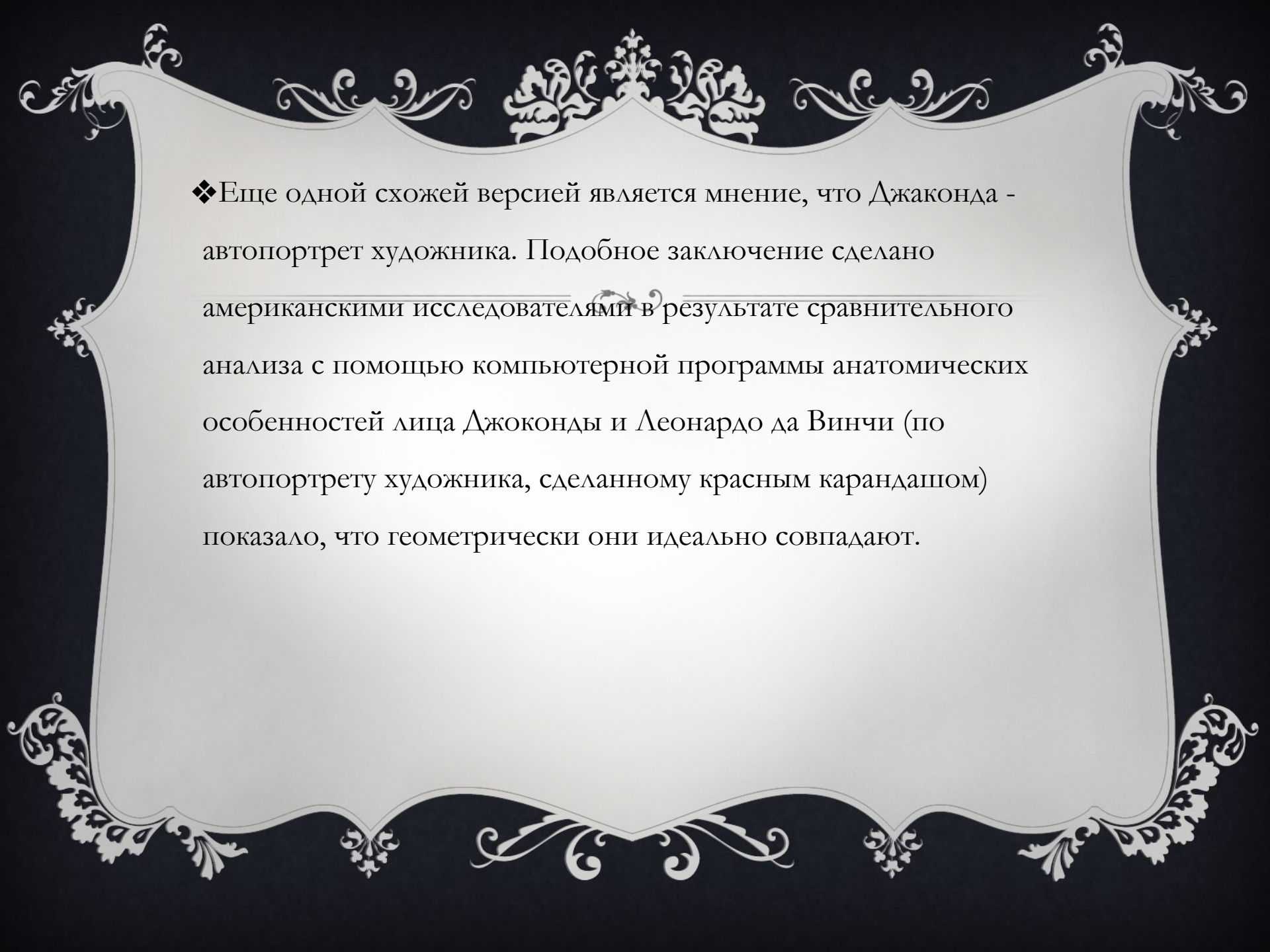
❖ Загадочная улыбка Мона Лизы – источник вдохновения для одних и жестокого отчаяния для других. В 1852 году Люк Масперо, французский художник, выбросился из окна четвертого этажа гостиницы в Париже и разбился насмерть. В его предсмертной записке было сказано, что он предпочел смерть после многолетних попыток понять тайну улыбки Моны Лизы. Сегодня посетители Лувра спрашивают себя и других о том же: как всё-таки она улыбается?



❖ Д-р Маргарет Ливингстон, невролог Гарварда, объясняет загадку улыбки Моны Лизы, ссылаясь на устройство человеческого глаза. Участок нашего органа зрения, задействованный при прямом взгляде, позволяет распознавать детали, цвета и читать мелкий шрифт, а периферийные участки глаза считывают тени, различают ахроматические (черные и белые) цвета, а также улавливают движение.

❖ Когда человек смотрит на Мону Лизу, участок «прямого взгляда» сосредоточен на ее глазах, оставляя периферийной области ее рот. Так как периферийное зрение менее точно и не различает деталей, тени на скулах Моны Лизы увеличивают кривизну ее улыбки.

❖ Однако стоит зрителю посмотреть на рот Моны Лизы, участок «прямого взгляда» не считывает тени, и лицо на портрете больше не кажется столь широко улыбающимся. Таким образом, появление и исчезновение улыбки Моны Лизы на самом деле кроется в особенностях зрения смотрящих.



❖ Еще одной схожей версией является мнение, что Джаконда - автопортрет художника. Подобное заключение сделано американскими исследователями в результате сравнительного анализа с помощью компьютерной программы анатомических особенностей лица Джоконды и Леонардо да Винчи (по автопортрету художника, сделанному красным карандашом) показало, что геометрически они идеально совпадают.





❖ Интересным является мнение о портрете и Зигмунда Фрейда:  
«Улыбка Джоконды – это улыбка матери художника». Эта версия З.  
Фрейда совпадает с жизнеописанием Леонардо, по данным которого  
он был лишен материнской опеки, поскольку был рожден от простой  
крестьянки по имени Катерина, с которой был разлучен сразу же  
после своего рождения. С точки зрения классического психоанализа,  
такое утверждение вполне вероятно, поскольку еще в детском возрасте  
у Леонардо мог сформироваться так называемый эдипов комплекс,  
который заключается в проявлениях любви и желании инцеста с  
матерью, при одновременном проявлении ревностного отношения, а  
иногда и ненависти к отцу.



---

**Спасибо за внимание!**