



# ***Замки Закарпаття***

***Підготувала  
студентка 1-го курсу  
спеціальності “правознавство”  
Чернега Руслана***

**Перші захисні укріплення в нашому краї з'являються у бронзовому віці. Це були просто городища-гради, укріплені земляним валом. Найбільш завершену форму оборонної споруди мали замки XI-XVII ст.**



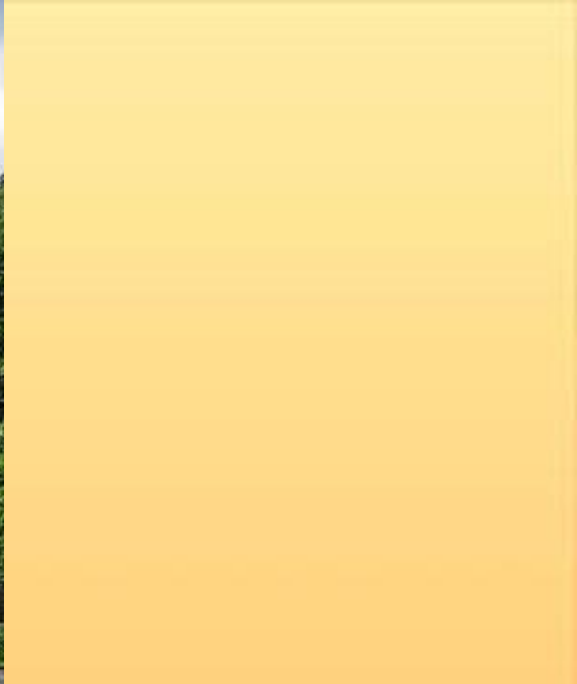
**Сьогодні на території Закарпаття нараховується 1 замок-палац та 12 замків (збудовані у період X-XVI ст).**



# **Замковий палац "Берегвар" у Чинадієво**

**Збудований в декількох кілометрах від Сваляви австрійським графом Шенборн, власником Мукачевської домінії у XVIII-XX стст., в урочищі Берегвар недалеко від Чинадієва.**





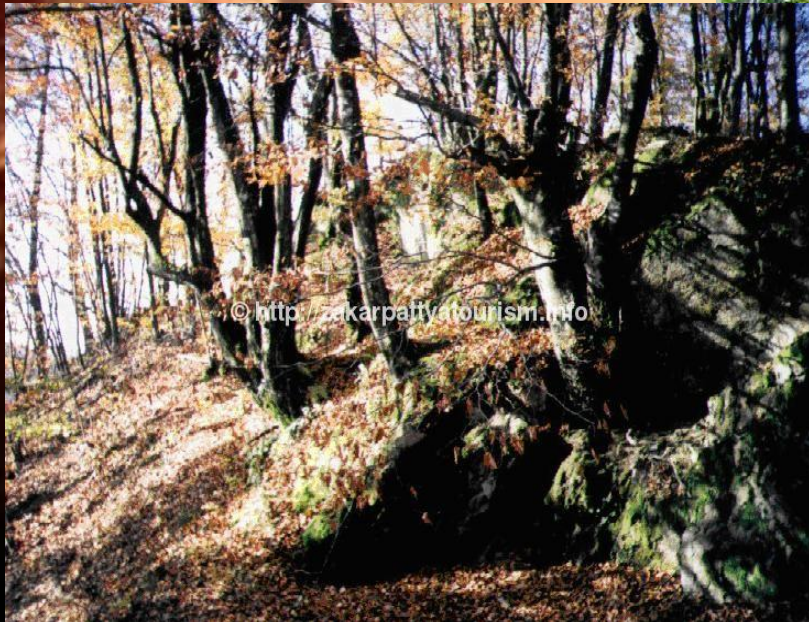
## **Боржавський замок**

**Вари – село, центр сільської Ради, розташоване при впадінні ріки Боржави в Тису, за 11 км на південь від Берегового. На території села виявлено залишки старослов'янського городища IX-XI стст (захисні вали).**



# **Бронецький замок**

**Бронька – село, центр сільської Ради. Розташована на березі річки Боржави, за 28 км від районного центру (Іршави). Перша згадка про село є в писемних джерелах 1454 року. Але ще з другої половини XIII століття тут існував феодальний замок.**





# **Вишківський**

## **замок**

**Вишкове – село, центр Вишківської сільської Ради Хустського району, розташоване на лівому березі Тиси, за 25 км від районного центру.**







**Перші письмові згадки про Вишкове і фортецю відносяться до кінця XIII ст. Угорський король Ладислав (Ласло) IV подарував маєток феодалам – братам Мікові і Штефанові Чепанам з роду Гунт-Пазмань. Там, на горі Варгеді (Замкова гора), укріплюючи свої володіння, на висоті 600 метрів, вони побудували у 1281 р. земляну фортецю. Вона виконувала роль охорони водного шляху по Тисі, по якому йшла із солотвинських солекопалень кам'яна сіль. Згодом функції контролю шляхів і оборони соляних копалень перейшли до фортеці м.Хуста.**

# ***Виноградівський замок «Канков»***

***Стародавнє місто Виноградово (Севлюш)  
розкинулося на рівнині, на західній стороні, біля  
підніжжя Чорної гори.***





## **Дворянська садиба у селі**

**У центрі села Довге, на Іршавщині, стоїть дворянська садиба замкового типу, яку побудував на початку XVIII ст. новий володар села - угорський граф Телекі. Садиба побудована у стилі бароко. Хоча замковий палац майже повністю зберігся, на жаль він знаходиться у поганому стані. Сьогодні тут**

**розміщений тубдиспансер.**



# **Домініальний замок у Чинадієво**

**У трьох кілометрах від замкового палацу, в селищі  
Чинадієво, згадка про яке зустрічається уже в джерелах  
XIII ст., зберігся ще один пам'ятник середньовіччя,  
домініальний замок.**



## **Квасовський**



**Біля моста через Боржаву, повернувши наліво, можна потрапити в село Квасово. У чотирьох кілометрах від шосе на березі річки Боржави височіють руїни стародавнього замку. Цей замок виник в XII–XIII ст. Це був типовий рицарський**



7.

# **Королевський замок**



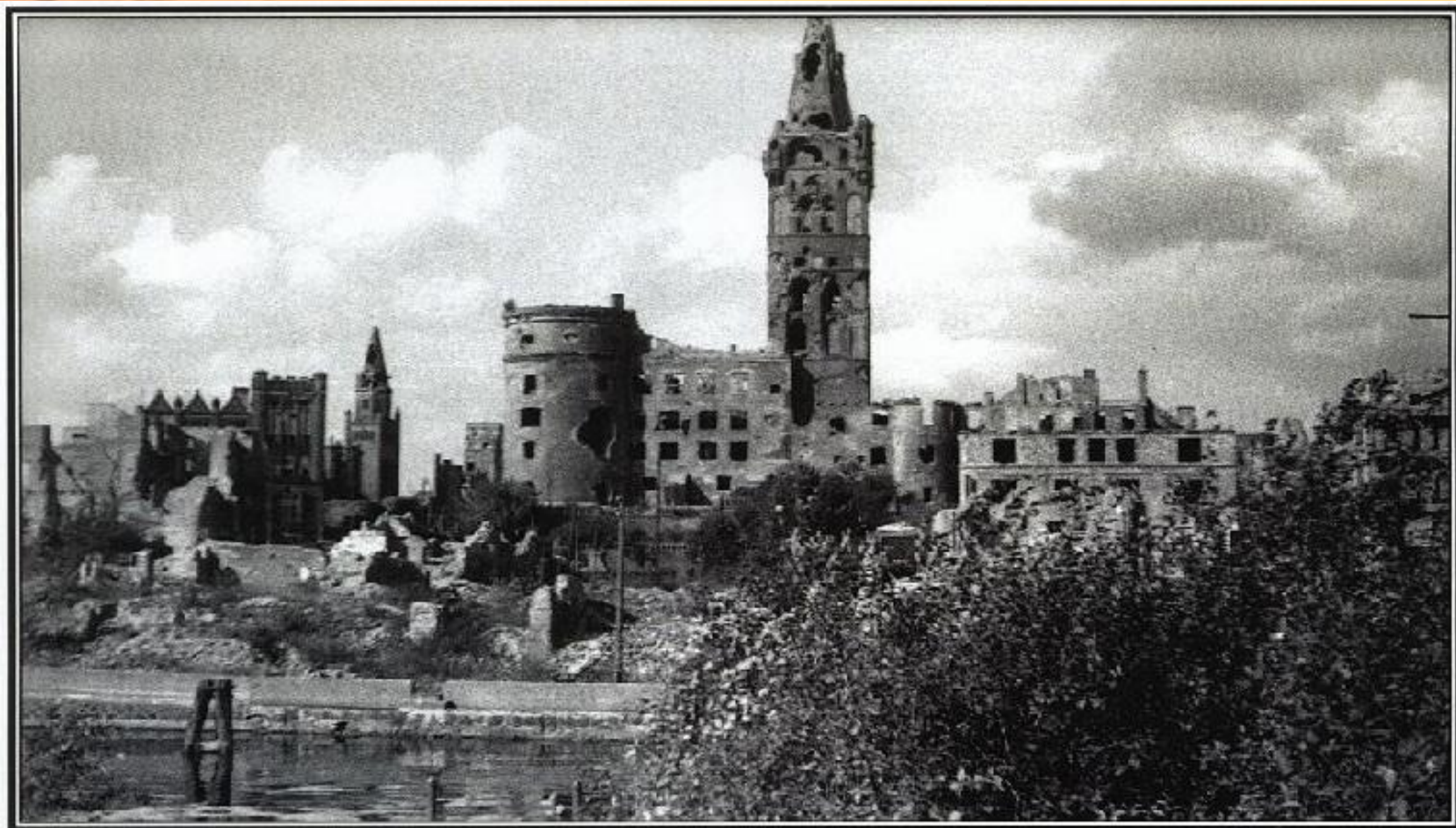
**Королево є одним з найбільших сел краю, яке розташоване в живописній улоговині біля виходу річки Тіси на рівнину, оточену вершинами древніх згаслих вулканів (Чорна гора, Фрасіно).**







***Замок був зруйнований за наказом імператора Леопольда I після чергової антигабсбурзької змови під керівництвом хорватського бана Зрінського (Зріні), хоча участь у змові Перені доведено не було.***



# Мукачівський

**замок**  
У трьох кілометрах від Галиш-Ловачки у південному напрямі, в передмісті Паланок, здіймається посеред рівнини самотній пагорб – Замкова гора, увінчана вежами колись могутнього і славетного середньовічного замку, який нині, перетворений на архітектурно-історичний пам'ятник.





***У 1685-1688 рр. гарнізон замку під керівництвом героїчної жінки, трансильванської княгині Ілони Зріні, витримав трирічну облогу австрійських імператорських військ.***



# Невицький

**замок**  
Недалеко від Ужгорода (12 км.), біля села Невицьке, на лівому березі Ужа, на високому відрозі гірського масиву Анталовецької галечини на висоті 122 м (260 м над рівнем моря) височіє Невицький замок. Він виник як прикордонне укріплення Угорського королівства в кінці XIII ст., що контролювало вихід з Ужанської долини і прикривало центр Ужгородської жупи (Ужгород).





**Невицький замок був зруйнований військами трансільванського князя Дьєрдя Ракоці II у 1644 р. Частково реставрувався в кінці**



# Середнянський

**замок**  
У старовинному селі Середньому знаходиться єдиний замок у краї, в якому збереглися риси романського стилю.

Розташований Середнянський замок в рівнинній частині Закарпаття, в той час, як решта всіх замків височіють на вулканічних пагорбах або скальних залишках карпатського







# Хустський

## Замок

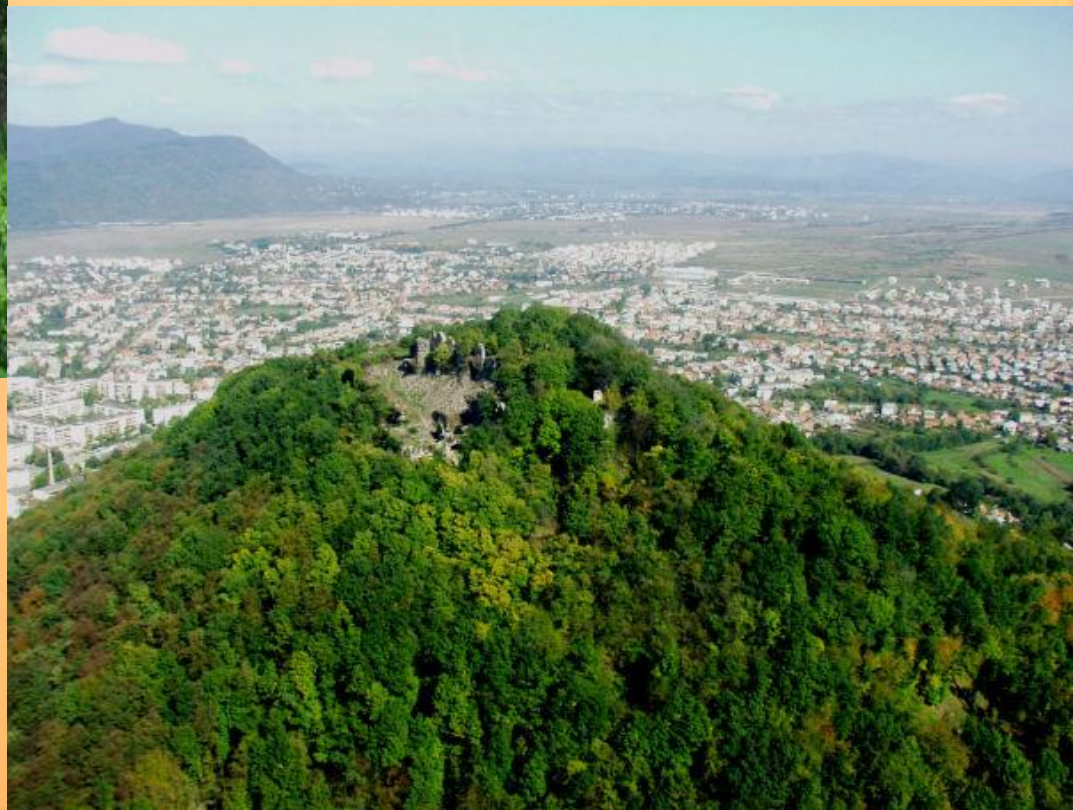
Письмових джерел про виникнення Хустського замку не збереглося, проте припускається, що він заснований угорськими королями у XIII ст. як прикордонне укріплення, що контролювало до того ж т.з. «соляний шлях» (вивіз солі із Солотвинських копален).

у





***Сьогодні Хустський замок є тільки романтичними руїнами. У верхньому замку важко навіть вгадати контури минулих споруд. Кущі, що шалено розрослися, і дерева всередині замку своїм корінням розривають його стіни.***



# Ужгородський

## замок

*Найстаріший замок Закарпаття. Фортеця вперше згадується в 903 році. У 1312 р. угорський король Карл Роберт, із нової династії Анжу, дарує замок графам Другетам (1322-1691 рр). У XIII ст. була побудована замкова церква.*





**Сьогодні Ужгородський замок працює як музей. Він потребує негайної реставрації, оскільки одна зі стін постійно зсувається.**

