

# ЖИВОПИСЬ XVII века

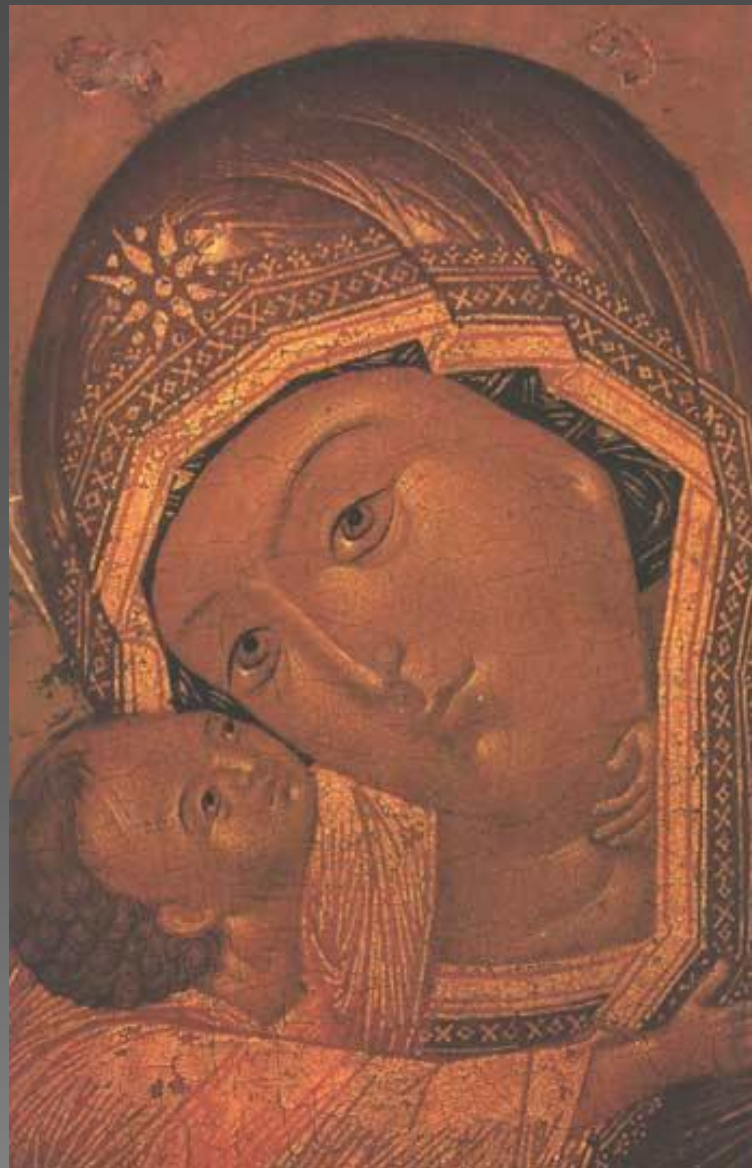
**17 век** нельзя считать расцветом **русской живописи**, так же нельзя и сказать, что **русская живопись 17 века** была в большом упадке. Икона 17 века, конечно, проигрывает в духовности иконам эпохи Андрея Рублева и Феофана Грека, то в гораздо меньшей степени это относится к фреске. В **17 веке** создаются монументальные росписи в Ростовском и Московском Кремле, храмах Ярославля, Вологды, и других русских городов.



Несмотря на развитую специализацию, **17 век русской живописи** стал веком искусства, а не ремесленной подделки. Выдающиеся иконописцы проживали в Москве. Числились они в ведомстве Иконной Палаты Иконного приказа. В конце 17 века стали работать мастерами Иконного цеха Оружейной палаты.



В начале **17 века** больших успехов добился Прокопий Чирин. Чирин был уроженцем Новгорода. Его иконы выполнены в неярких красках, фигуры по контуру очерчены золотой каймой, пробелены тончайшим ассистом.



Еще одним замечательным русским живописцем 17 века был Назарий Савин. Савин предпочитал фигуры удлинённых пропорций, узкоплечие и длиннорылые. В 30 годы 17 века Савин возглавил группы иконописцев, написавших деисусный праздничный и пророческий чины для иконостаса церкви Положения Ризы Богородицы и в Московском Кремле.



В XVII в. процесс обмирщения русской культуры затронул и живопись. Выразилось это как в том, что даже в каноническую иконопись стали проникать светские идеи, так и в том, что появилась собственно мирская (портретная) живопись. В иконописи в то время господствовали два стиля: «годуновский» (по заказам царя Бориса Годунова), главными чертами которого являлись строгое следование канону, и «строгановский» (заказчики - купеческий род Строгановых) — искусство иконной миниатюры, характеризующееся тщательным мелким письмом, изысканностью и богатством орнамента .

Произведения мастеров Оружейной палаты — Семена Федоровича Ушакова и его учеников (Г. Зиновьева, И. Максимова, Т. Филатьева, К. Уланова) — сочетали в себе традиционные приемы и новаторские идеи – стремление придать изображаемому сюжетам перспективу и объемность. Самым известным творением Семена Ушакова является икона «Спас нерукотворный», передающая с помощью светотени красоту правильного человеческого лица.



Необходимость  
восстановить внутреннее  
убранство церквей после  
интервенции и Смуты  
привела к последнему  
взлету фресковой  
живописи, которая стала  
чрезвычайно декоративна.  
Наиболее известными  
создателями поздней  
фрески считаются  
работавшие в Ярославле  
артели Гурия Никитина,  
расписавшие церковь  
Ильи Пророка и Дмитрия  
Григорьева, украсившие  
храм Иоанна Предтечи в  
Толчкове

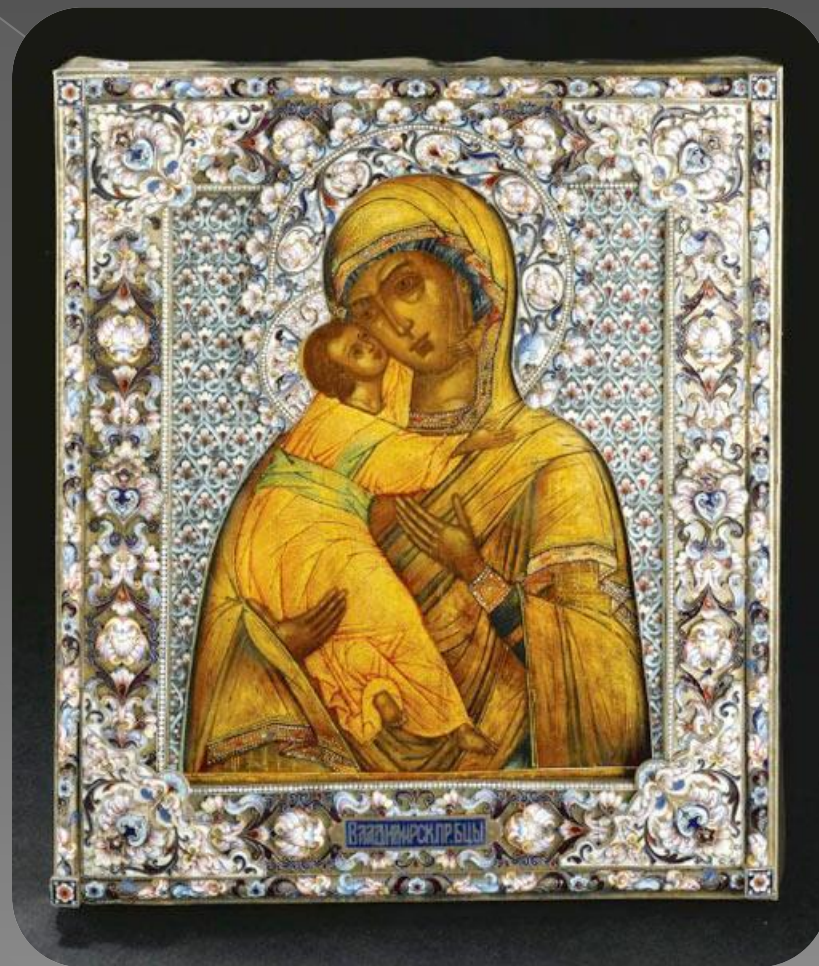




# Святые мученицы



# Богоматерь Владимирская.



# Венчальные иконы

