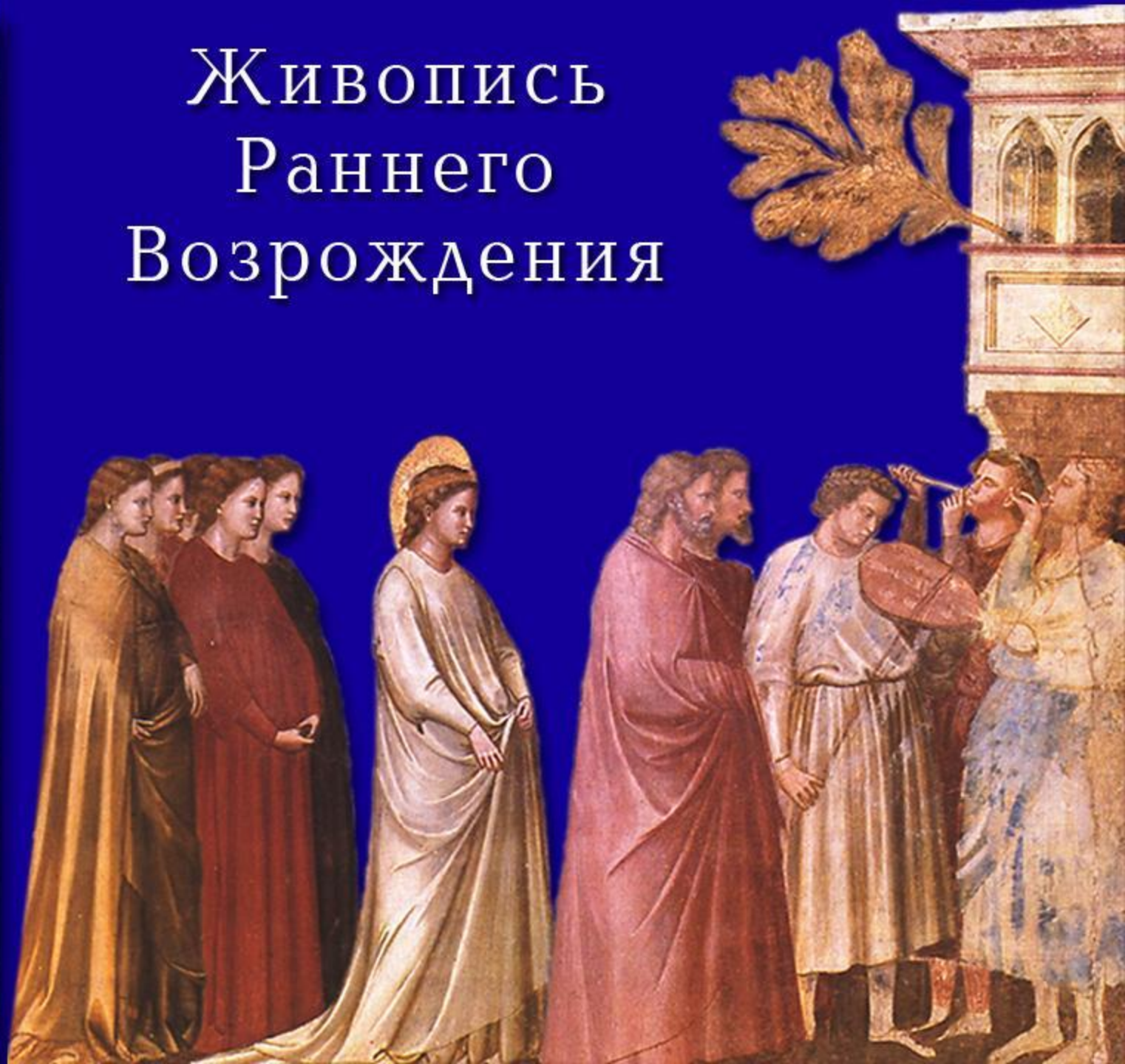


Живопись Раннего Возрождения





История живописи
раннего Возрождения –
это путь отделения
ее от архитектуры,
формирование
собственного
произведения –
станковой картины.



В средневековых
фресках
постепенно
формировались
приемы
монументальной
живописи.

Успение Богоматери
Церковь Богоматери
в Охриде,
1295.

Человеческие
фигуры на фресках
часто подчинялись
окружавшему
их орнаменту.

Дж. Чимабуэ.
Сон Иннокентия III,
Церковь Сан Франческо
в Ассизи,
ок. 1260.





Иногда
роспись стен
должна была
лишь подчеркивать
архитектуру храма.

**Баптистерий
Св. Иоанна Крестителя,
Флоренция.**

Чтобы сблизить архитектуру и роспись живописцы сознательно вводили в сцены реальные архитектурные детали.

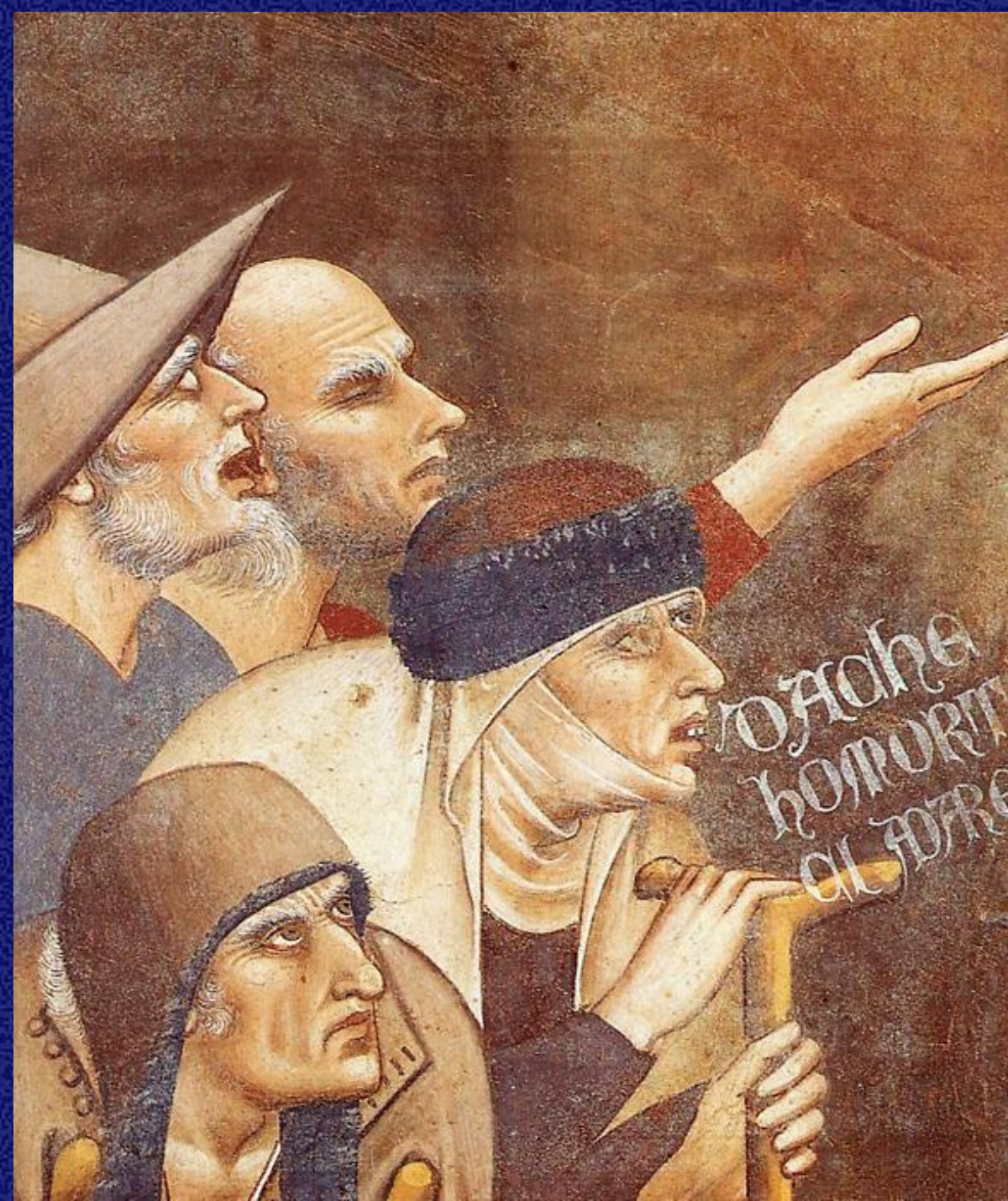


**Я. Торрити.
Гнев ограбленного иудея перед образом святого Николая,
Церковь Сан Франческо в Ассизи, ок. 1303.**

Иногда
с помощью
живописи
создавали
иллюзию
пространства.

Джотто.
Роспись капеллы
дель Арена
в Падуе,
1305



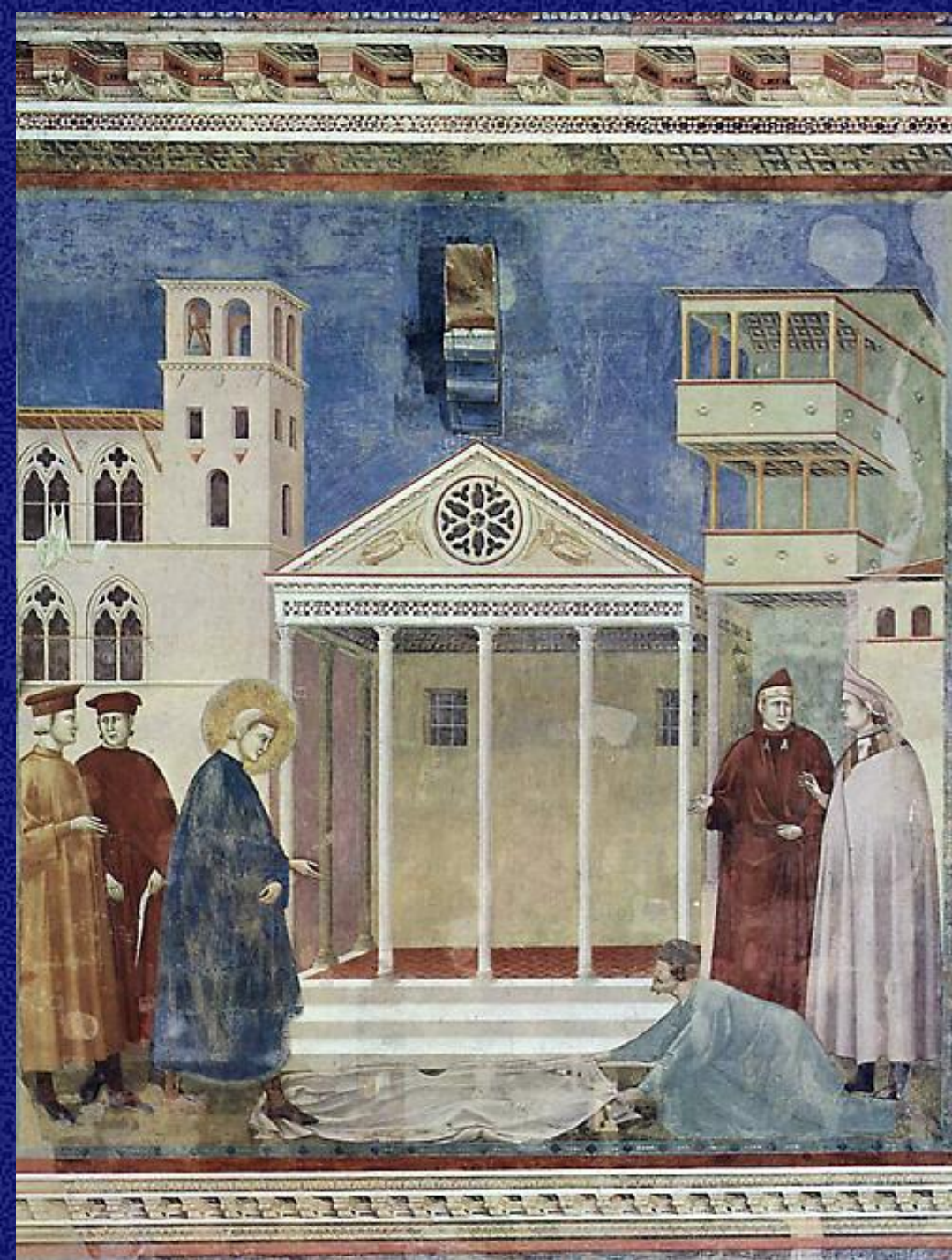


В росписи повсеместно применяли технику фрески *al secco* (по сухой штукатурке).

А. Орканья.
Триумф смерти,
фрагмент,
до 1348.

Первым итальянским художником, в творчестве которого произошел поворот к новым принципам живописи, стал Джотто ди Бондоне (1267-1337).

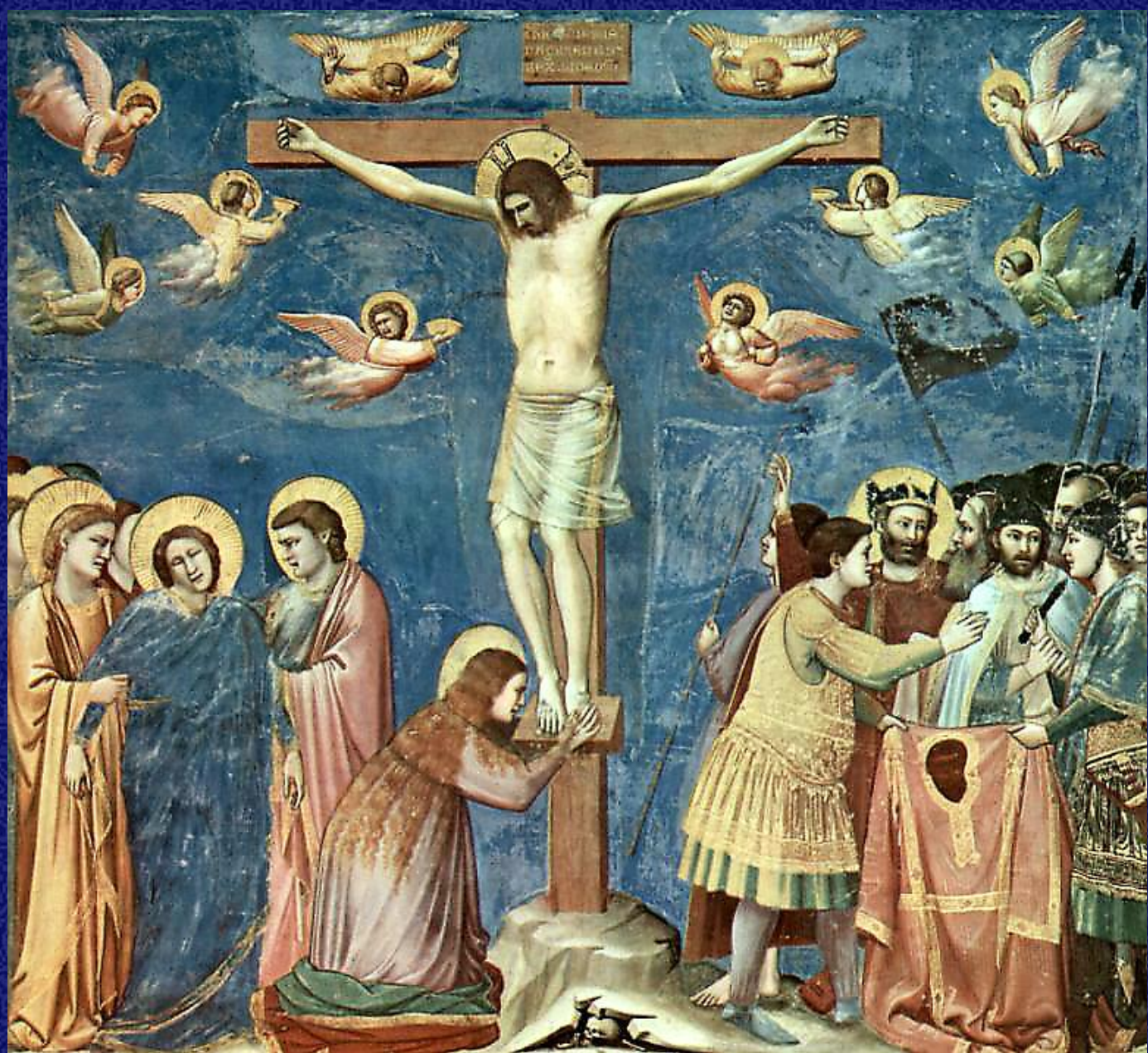
**Джотто.
Житель Ассизи
расстилат плащ
перед св. Франциском,
Церковь Сан Франческо
в Ассизи,
1296-98.**



Крупнейшим памятником
работы Джотто
стали фрески
Кпеллы дель Арена
(Сокровеньи) в Падуе.

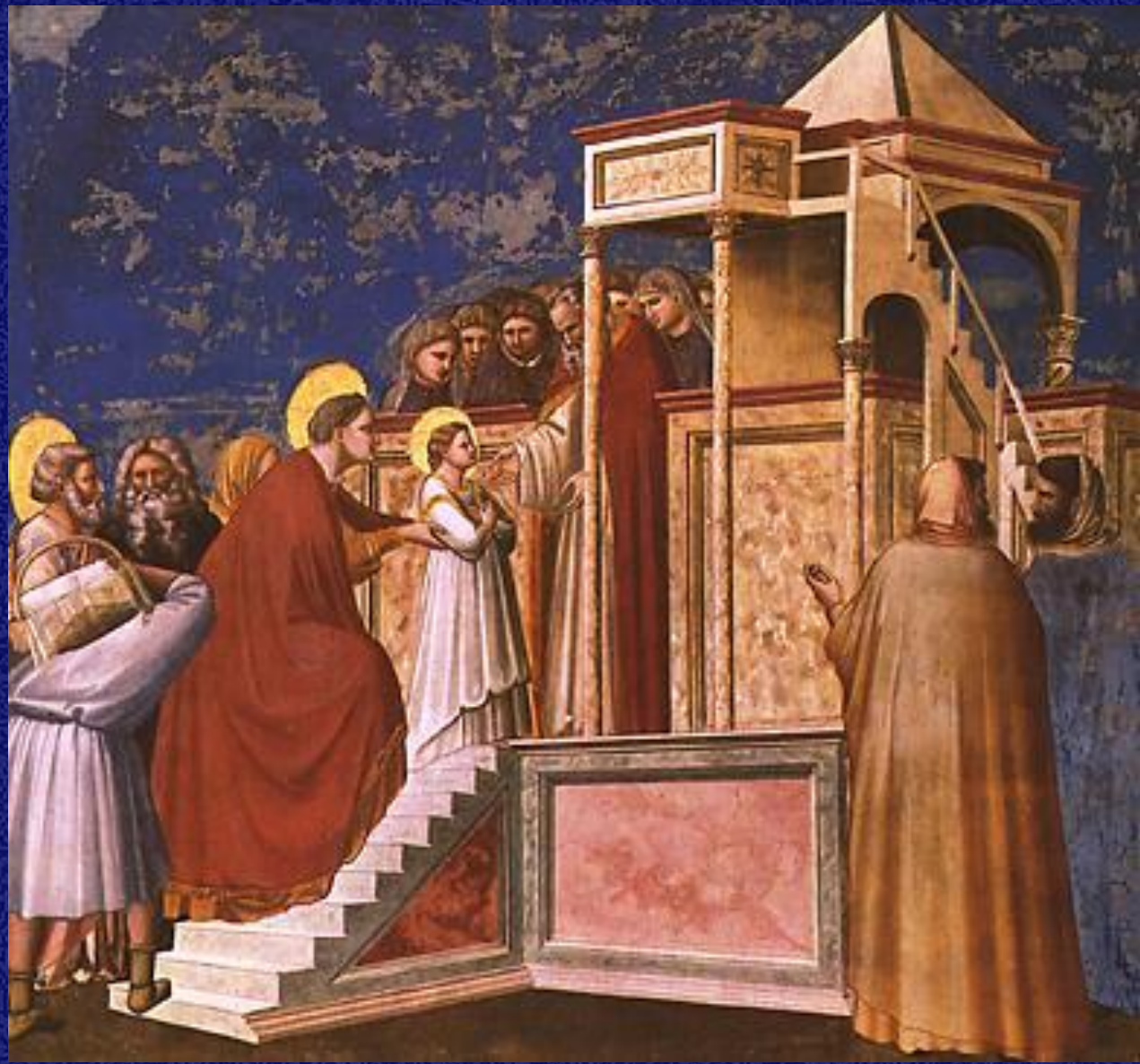


Джотто
применяет
новую
технику
фрески –
buon fresco
(хорошая
фреска),
где можно
было
работать
по
заранее
нанесенному



Джотто. Распятие, Капелла дель Арена, Падуя, 1305.

В росписях Джотто все чаще появляется иллюзия глубины пространства, характерная для живописного полотна.



Введение во храм. Капелла дель Арена, Падуя, 1305.



Брак в Кане. Капелла дель Арена, Падуя, 1305.

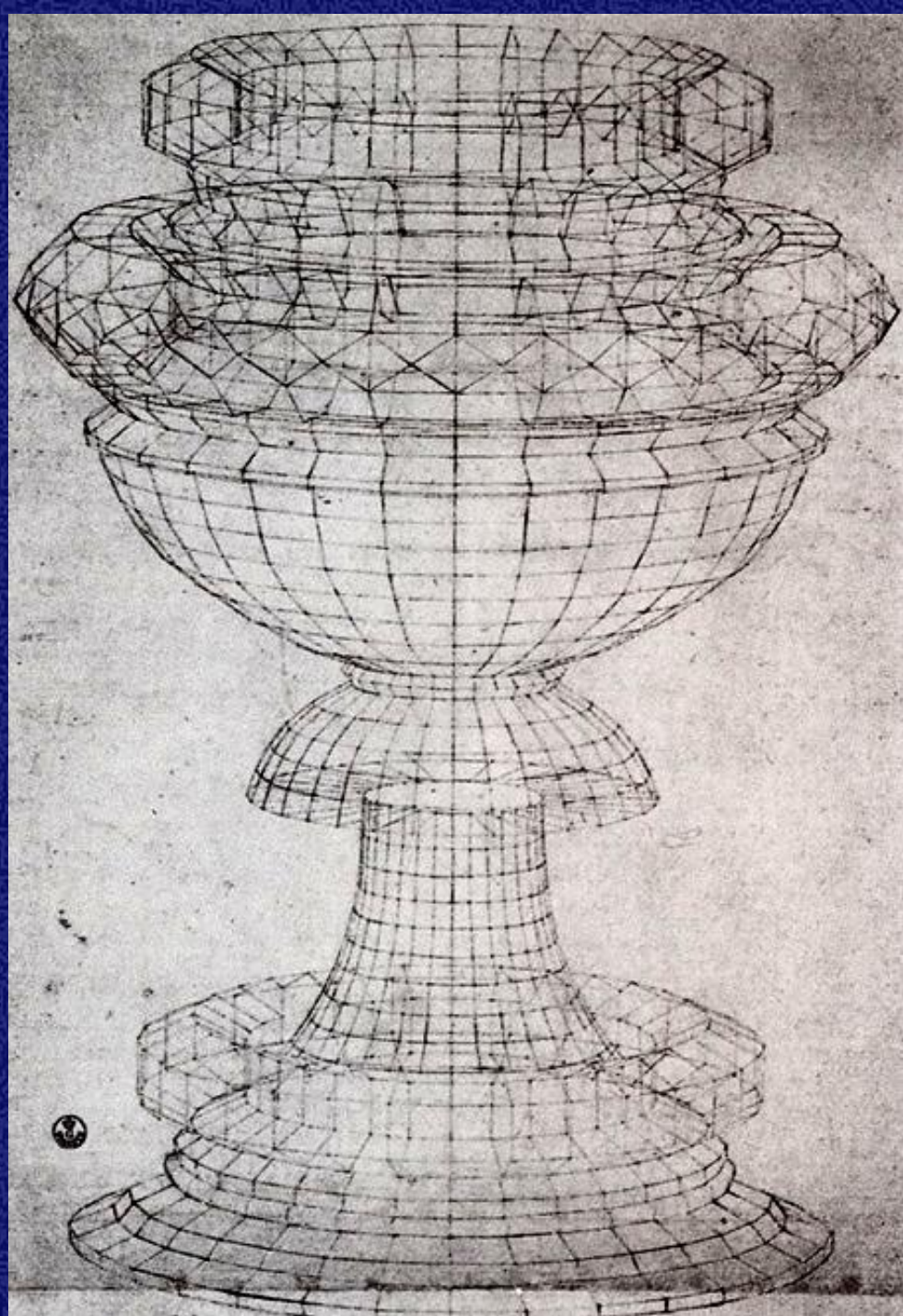
Отдельные фрески у Джотто уже не сливаются в единую роспись, но четко отделены друг от друга, образуя законченные самостоятельные композиции.



Уже после Джотто
художники вырабатывают
правила изображения
пространства
на плоскости.

В живопись
вводятся законы
линейной перспективы.

П. Учелло.
Ваза.
Исследование
перспективы



С этого времени соблюдение правил линейной перспективы стало обязательным для художников.



П. Учелло. Легенда о причастии, 1465-69

Часто иллюзорное пространство фрески начинало противоречить реальному пространству храма.



**Фра Анджелико. Благовещение.
Монастырь Сан Марко, Флоренция, ок. 1437-46**

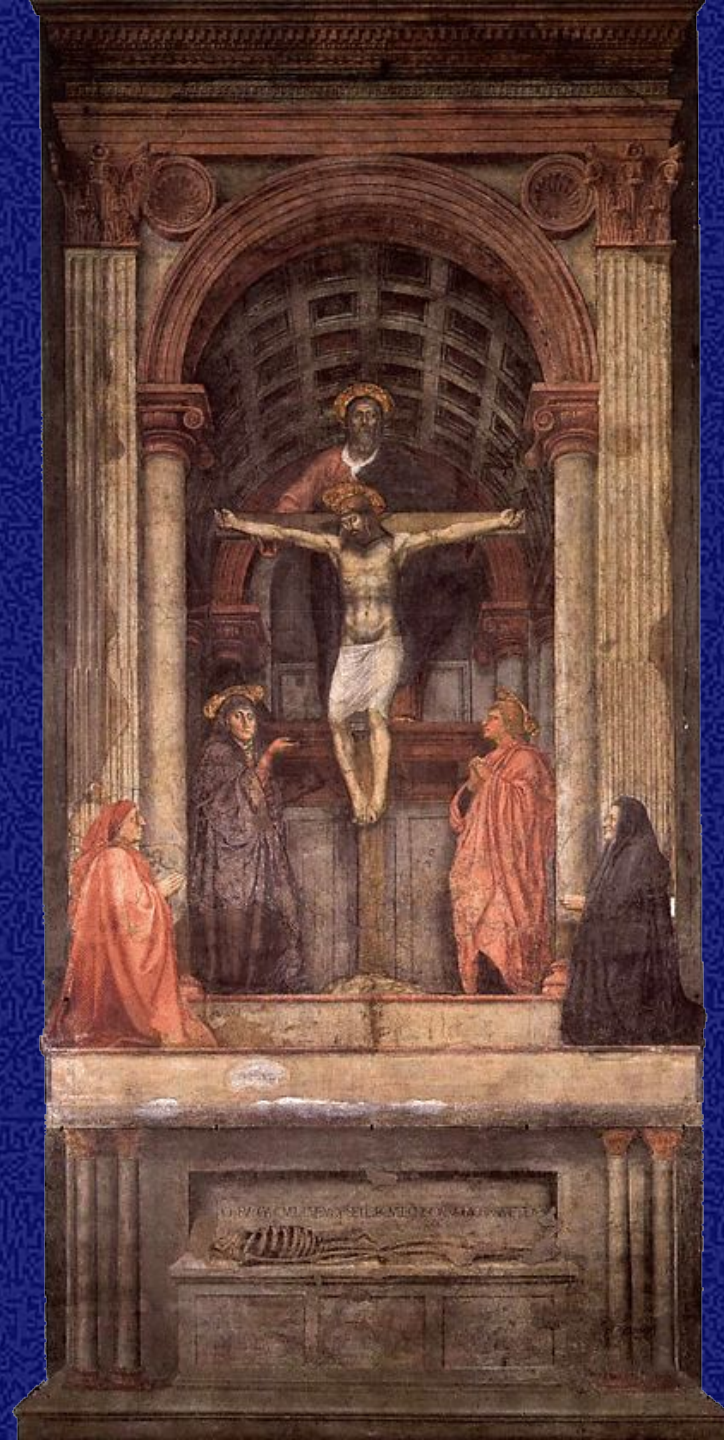
Крупнейшим художником, воспринявшим идеи Джотто, стал флорентиец Мазаччо (1401-1428).



**Мазаччо.
Чудо со статиром,
1425-28.**

«Троица» Мазаччо долгое время считалась эталоном монументальной росписи.

Здесь средневековая вертикальная композиция прекрасно сочетается с иллюзией глубины пространства.

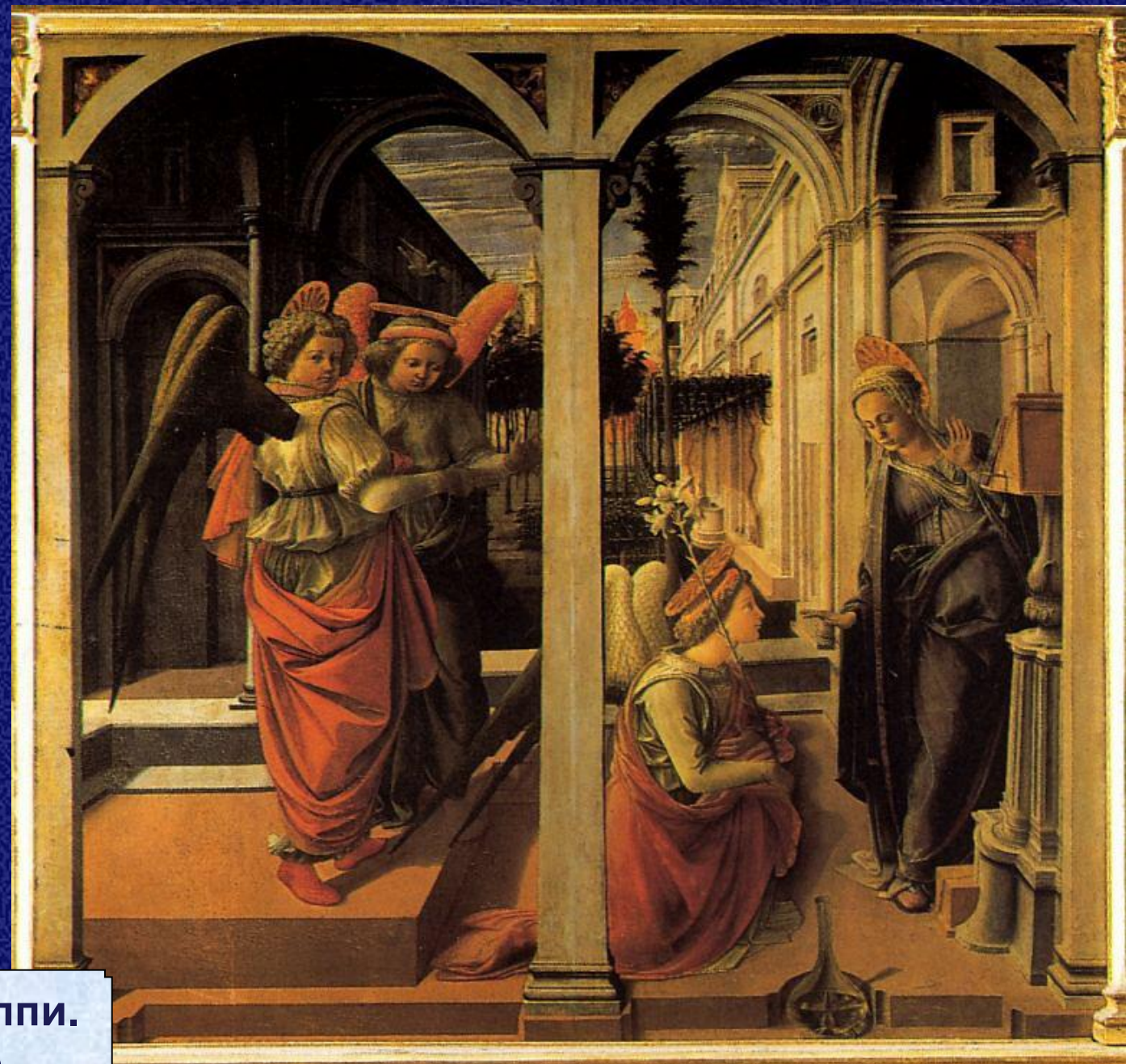




В творчестве отца и сына
Фра Филиппо Липпи
(1406-1469)
и Филиппино Липпи
(1457-1504)
происходит окончательное
избавление росписи
от функции
украшения стены.

**Фра Филиппо Липпи.
Мадонна с двумя ангелами,
2 треть XV века.**

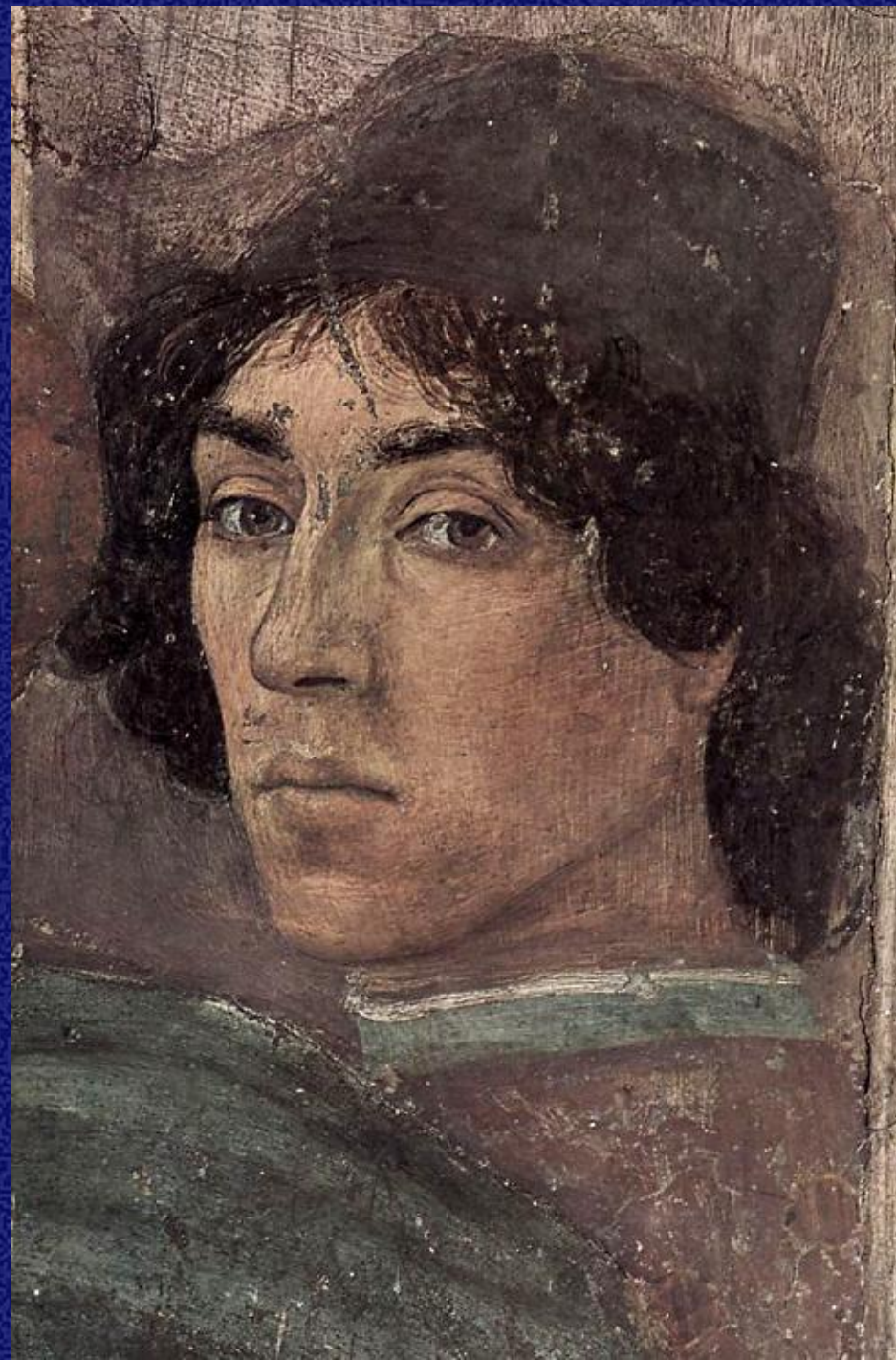
Процесс
«проживания»
архитектуры
теперь
отделен
от
созерцания
живописи.



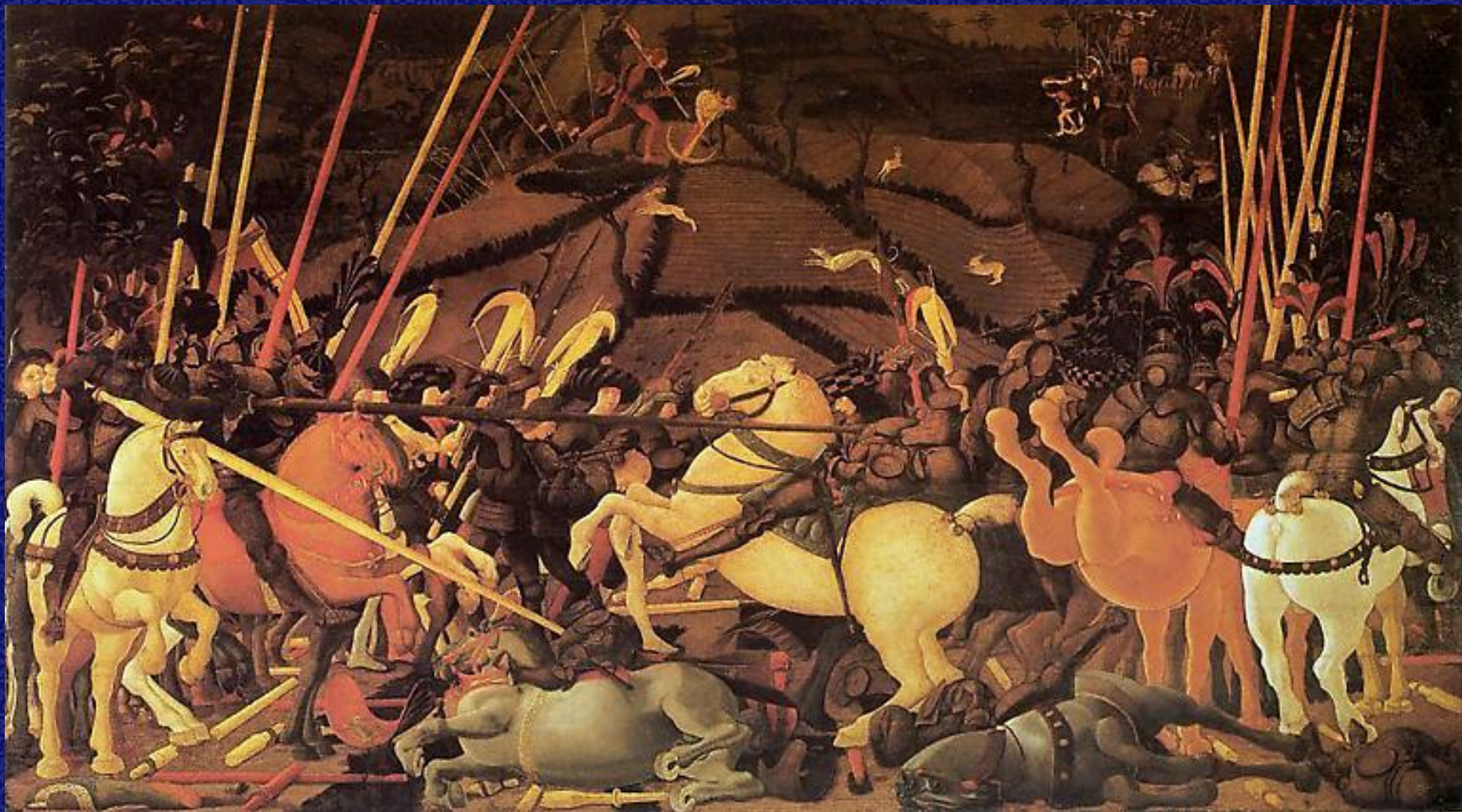
**Фра Филиппо Липпи.
Благовещение,
ок. 1440.**

Здесь же мы
практически
впервые
встречаем
автопортрет
художника.

**Филиппино Липпи.
Автопортрет,
фрагмент фрески
«Мученичество апостола Петра»
в капелле Бранкаччи
в Санта Мария дель Кармине
(Флоренция),
1481-82.**

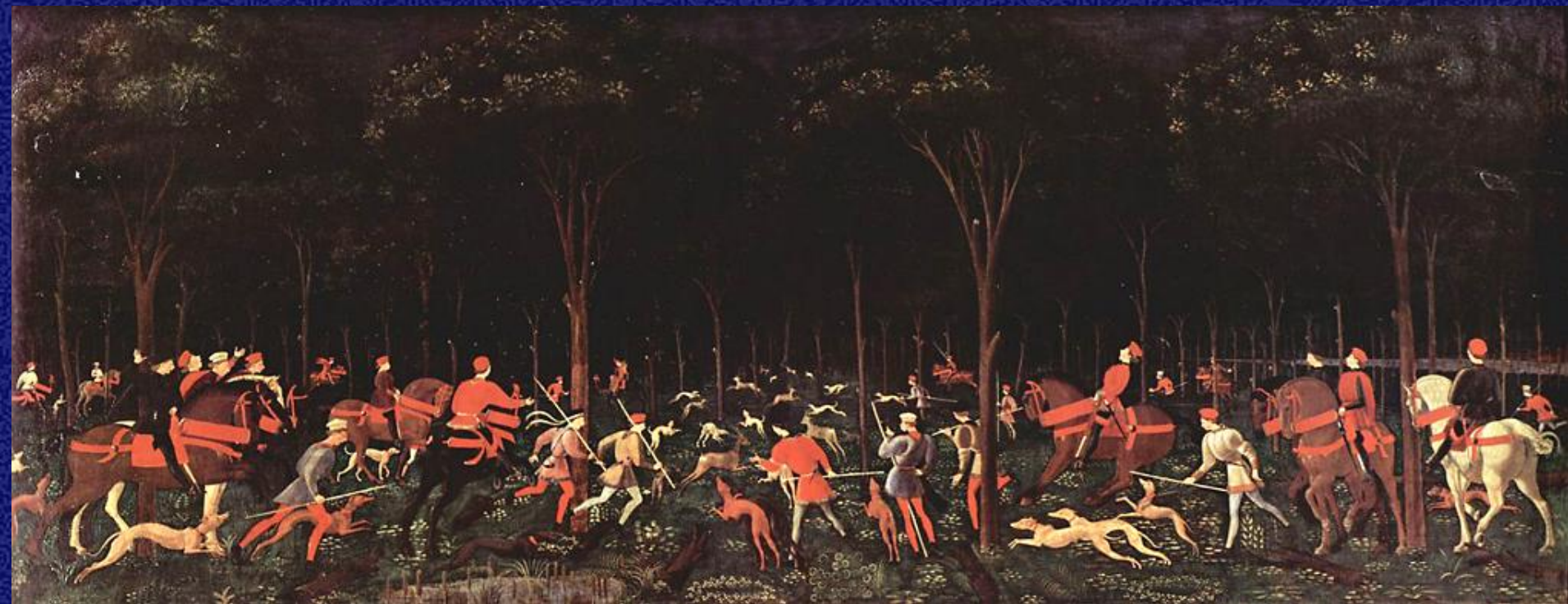


Отделившись от архитектурного пространства церкви, живопись тотчас начала осваивать новые темы.



П. Учелло. Битва при Сан Романо, ок. 1440-50

Типичными становятся изображения
сцен княжеского быта.



П. Учелло. Ночная охота, ок. 1460

Огромное значение приобрели античные мифы
и их живописное воплощение.



**А. Мантенья.
Парнас,
ок. 1497.**

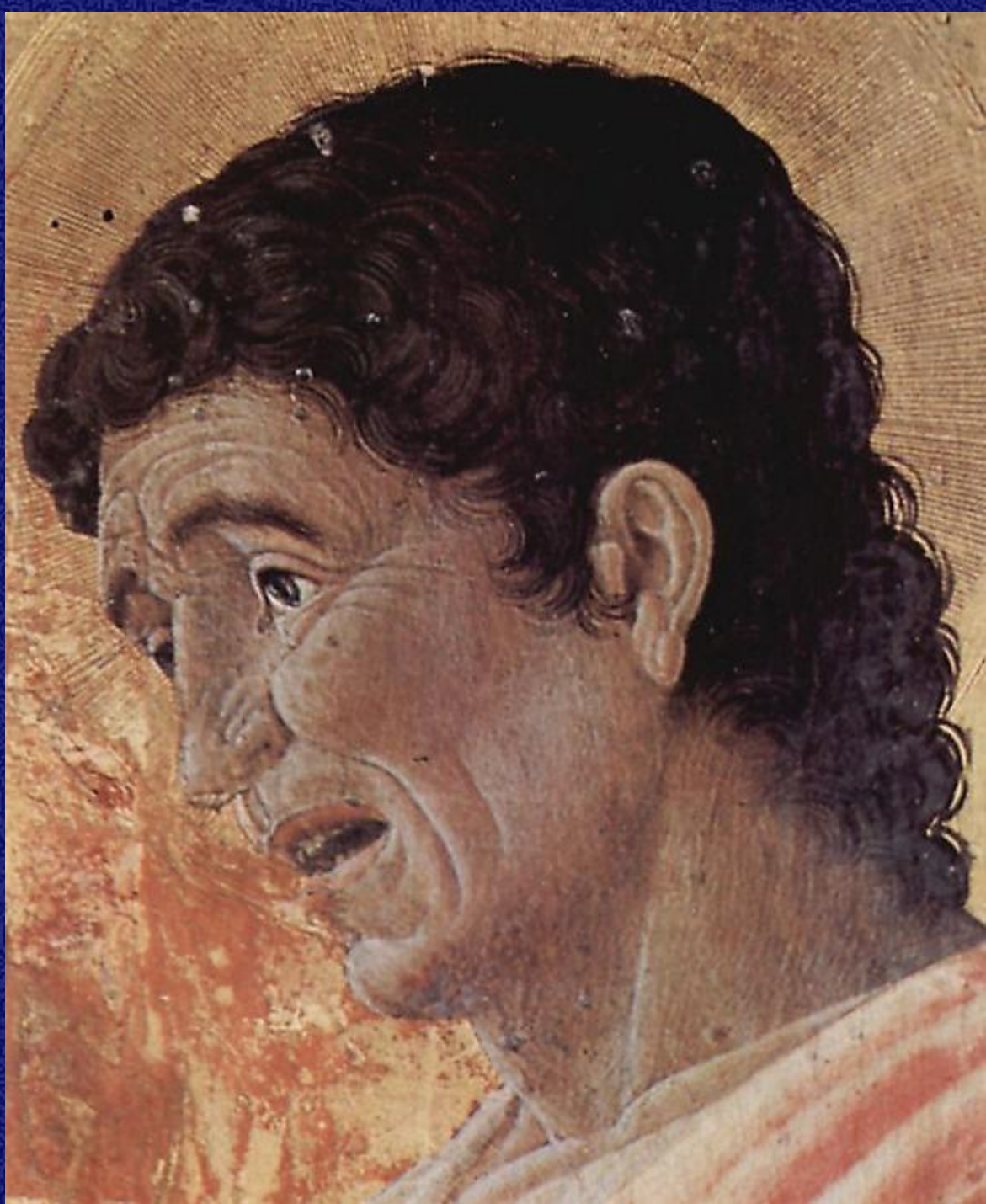
Смена заказчика
привела к активной
работе
в жанре портрета.

А. Мантенья.
Портрет кардинала
Карла де Медичи,
1466.



При изображении
человеческого лица
художники ищут
способы передачи
эмоционального
состояния.

**А. Мантенья.
Евангелист Иоанн,
1453-54.**





Даже
в традиционных
изображениях
появляются
необычные
ракурсы.

**А. Мантенья.
Мертвый Христос,
ок. 1490-1500.**

Вершиной живописи раннего Возрождения считается творчество Сандро Боттичелли (1445-1510).

**С. Боттичелли.
Автопортрет,
Фрагмент композиции
«Поклонение волхвов»
в церкви
Санта Мария Новелла
(Флоренция)
ок. 1475.**



Сохранились
многочисленные
подготовительные
рисунки
художника.
Навык рисования
с этих пор
становится
чуть ли не главным
достоинством
живописца.

**С. Боттичелли.
Осень**



Тончайшие линии рисунка часто являются основным выразительным средством художника.



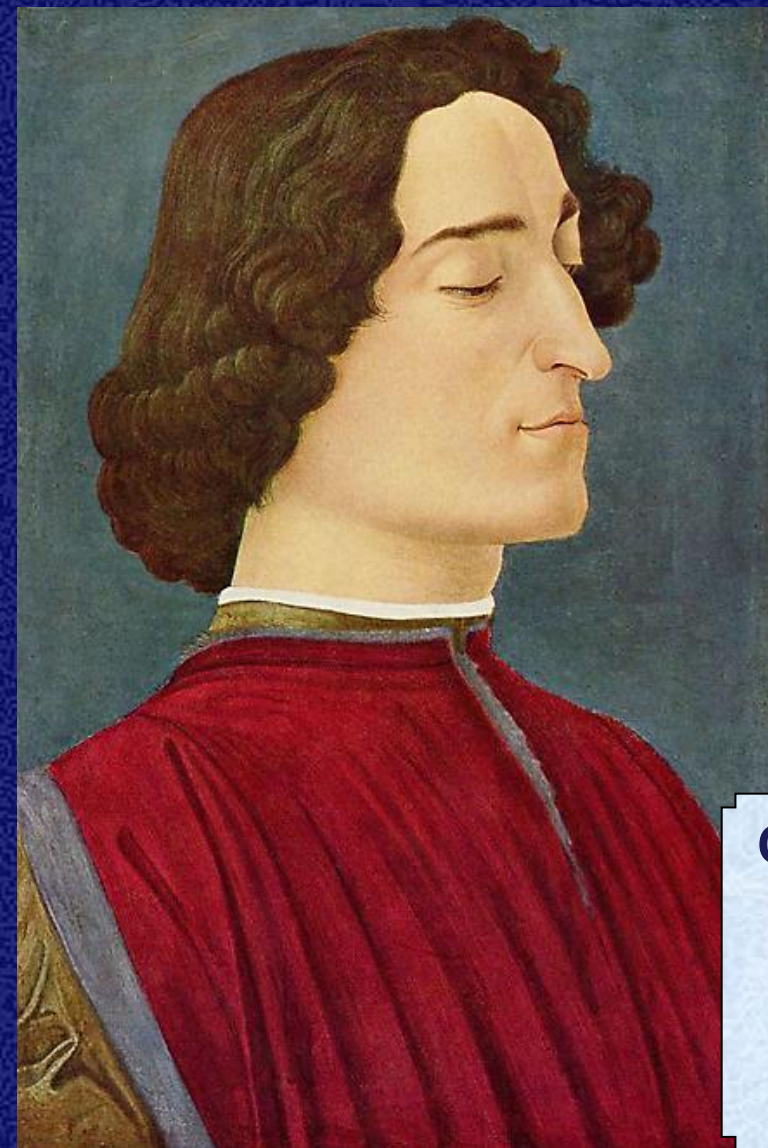
С. Боттичелли. Венера и Марс, ок. 1483

Линии рисунка
и цветовые пятна
помогают Боттичелли
построить сложную
многофигурную
композицию,
предвосхищающую
полотна художников
барокко.

**С. Боттичелли.
Оплакивание Христа,
ок. 1495**



Психологически точны
портреты художника.

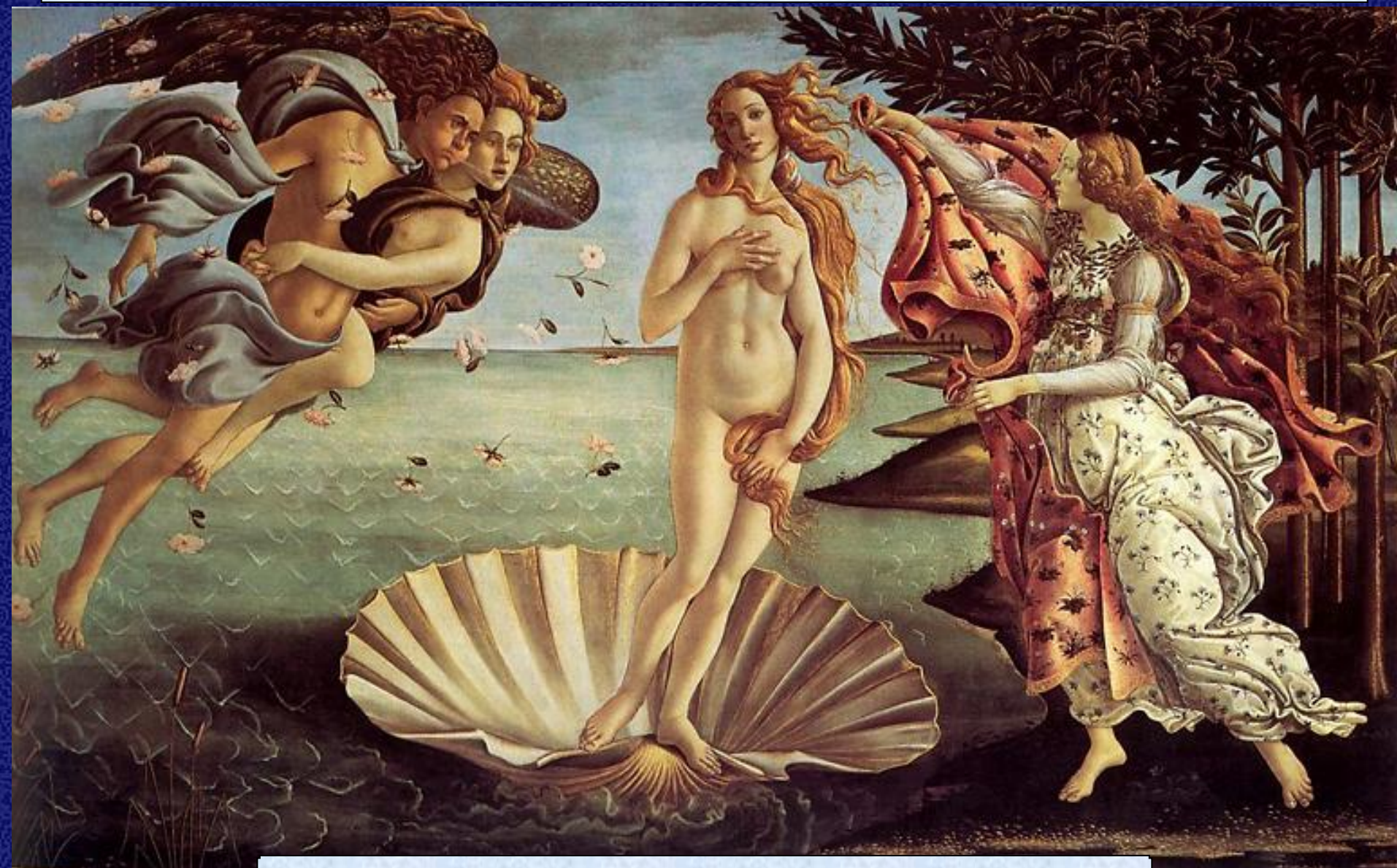


**С. Боттичелли.
Портрет
Джулиано
де Медичи,
ок. 1478**



**С. Боттичелли.
Портрет
Симонеты
Веспуччи,
ок. 1476-80**

В больших полотнах Боттичелли
мастерски сочетает линии рисунка с изысканным цветом.



С. Боттичелли. Рождение Венеры, ок. 1485

Это полотно современники воспринимали как начало новой эпохи



С. Боттичелли. Весна, ок. 1482