

ЖИВОПИСЬ XVII века

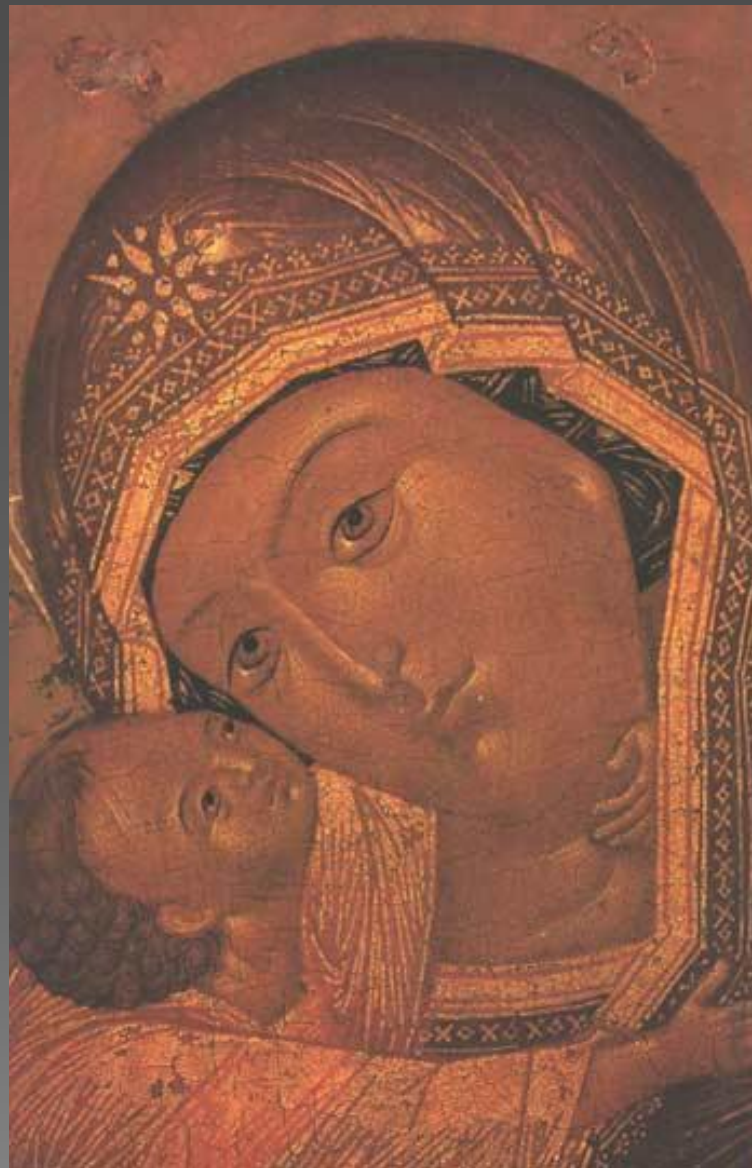
17 век нельзя считать расцветом **русской живописи**, так же нельзя и сказать, что **русская живопись 17 века** была в большом упадке. Икона 17 века, конечно, проигрывает в духовности иконам эпохи Андрея Рублева и Феофана Грека, то в гораздо меньшей степени это относится к фреске. В **17 веке** создаются монументальные росписи в Ростовском и Московском Кремле, храмах Ярославля, Вологды, и других русских городов.



Несмотря на развитую специализацию, **17 век русской живописи** стал веком искусства, а не ремесленной подделки. Выдающиеся иконописцы проживали в Москве. Числились они в ведомстве Иконной Палаты Иконного приказа. В конце 17 века стали работать мастерами Иконного цеха Оружейной палаты.



В начале **17**
века больших успехов
добился Прокопий
Чирин. Чирин был
уроженцем Новгорода.
Его иконы выполнены в
неярких красках,
фигуры по контуру
очерчены золотой
каймой, пробелены
тончайшим ассистом.



Еще одним замечательным русским живописцем 17 века был Назарий Савин. Савин предпочитал фигуры удлинённых пропорций, узкоплечие и длиннорылые. В 30 годы 17 века Савин возглавил группы иконописцев, написавших деисусный праздничный и пророческий чины для иконостаса церкви Положения Ризы Богородицы и в Московском Кремле.



В XVII в. процесс обмирщения русской культуры затронул и живопись. Выразилось это как в том, что даже в каноническую иконопись стали проникать светские идеи, так и в том, что появилась собственно мирская (портретная) живопись. В иконописи в то время господствовали два стиля: «годуновский» (по заказам царя Бориса Годунова), главными чертами которого являлись строгое следование канону, и «строгановский» (заказчики - купеческий род Строгановых) — искусство иконной миниатюры, характеризующееся тщательным мелким письмом, изысканностью и богатством орнамента .

Произведения мастеров Оружейной палаты — Семена Федоровича Ушакова и его учеников (Г. Зиновьева, И. Максимова, Т. Филатьева, К. Уланова) — сочетали в себе традиционные приемы и новаторские идеи – стремление придать изображаемому сюжетам перспективу и объемность. Самым известным творением Семена Ушакова является икона «Спас нерукотворный», передающая с помощью светотени красоту правильного человеческого лица.



Необходимость
восстановить внутреннее
убранство церквей после
интервенции и Смуты
привела к последнему
взлету фресковой
живописи, которая стала
чрезвычайно декоративна.
Наиболее известными
создателями поздней
фрески считаются
работавшие в Ярославле
артели Гурия Никитина,
расписавшие церковь
Ильи Пророка и Дмитрия
Григорьева, украсившие
храм Иоанна Предтечи в
Толчкове



Святые мученицы



Богоматерь Владимирская.



Венчальные иконы

