

# Золотой век Екатерины

1762 - 1796

# Екатерина II Алексеевна

Екатерина II (урожд.  
София Августа  
Фредерика, принцесса  
Анхальт-Цербстская)

Род. 21 апреля (2 мая)  
1729, г. Штеттин

Ум. 6 (17) ноября 1796, г.  
Санкт-Петербург

Российская императрица -  
1762-1796





# **Важнейшие исторические события:**

1767 – Уложенная комиссия

1773 – указ о веротерпимости

1785 - Жалованная грамота дворянству

1785 - Жалованная грамота городам

1768-1774 – русско-турецкая война

1787-1791 – русско-турецкая война

1773-1775 – восстание Е. Пугачева

1772, 1793, 1795 – разделы Речи Посполитой



# ***Градостроительство***

- 1762 г. – создание Комиссии о каменном строении Санкт-Петербурга и Москвы
- 1763 г. – произведена инструментальная съемка городского пространства
- 1764 г. – градостроительный проект А. В. Квасова
- 1769 г. – утверждение нового плана городской застройки



# **Благоустройство города:**

- 1768 – появление табличек с названиями улиц;
- 1782 – сплошная нумерация домов
- 1770 г. – дождевая канализация;
- Фонари: 1762 г. – 2000; 1770 г. – 2257; 1788 г. – 2745; 90-е гг. – 3400
- Обуховская больница

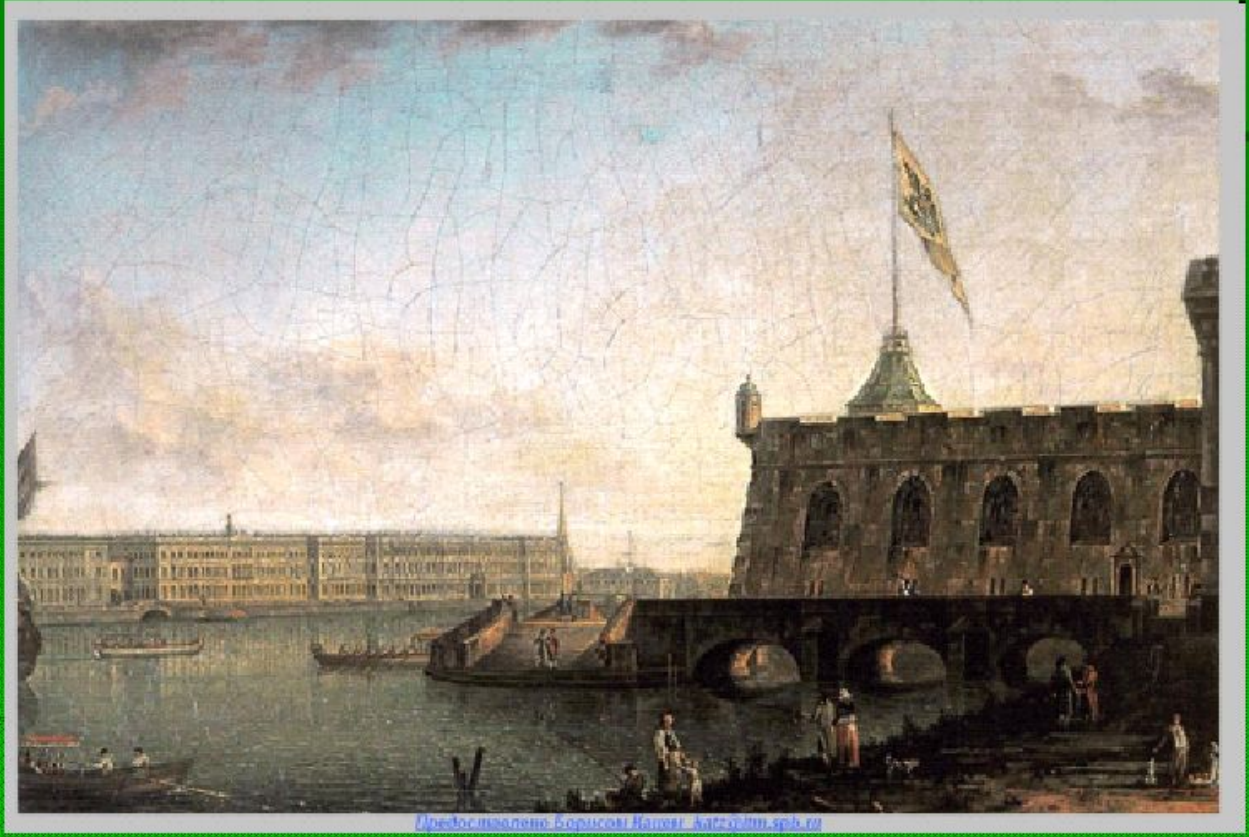


# ***Важнейшие городские события:***

10 сентября 1777 – наводнение

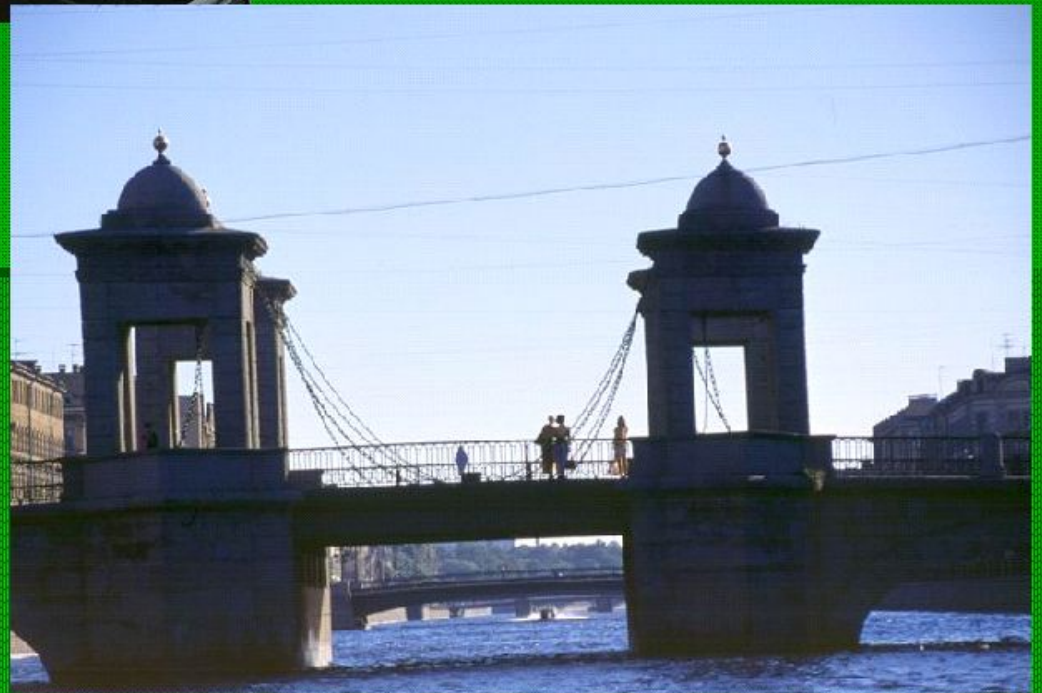
7 августа 1782 – открытие памятника  
Петру I





<http://www.musei-storici.it/it/visita/visita-1>

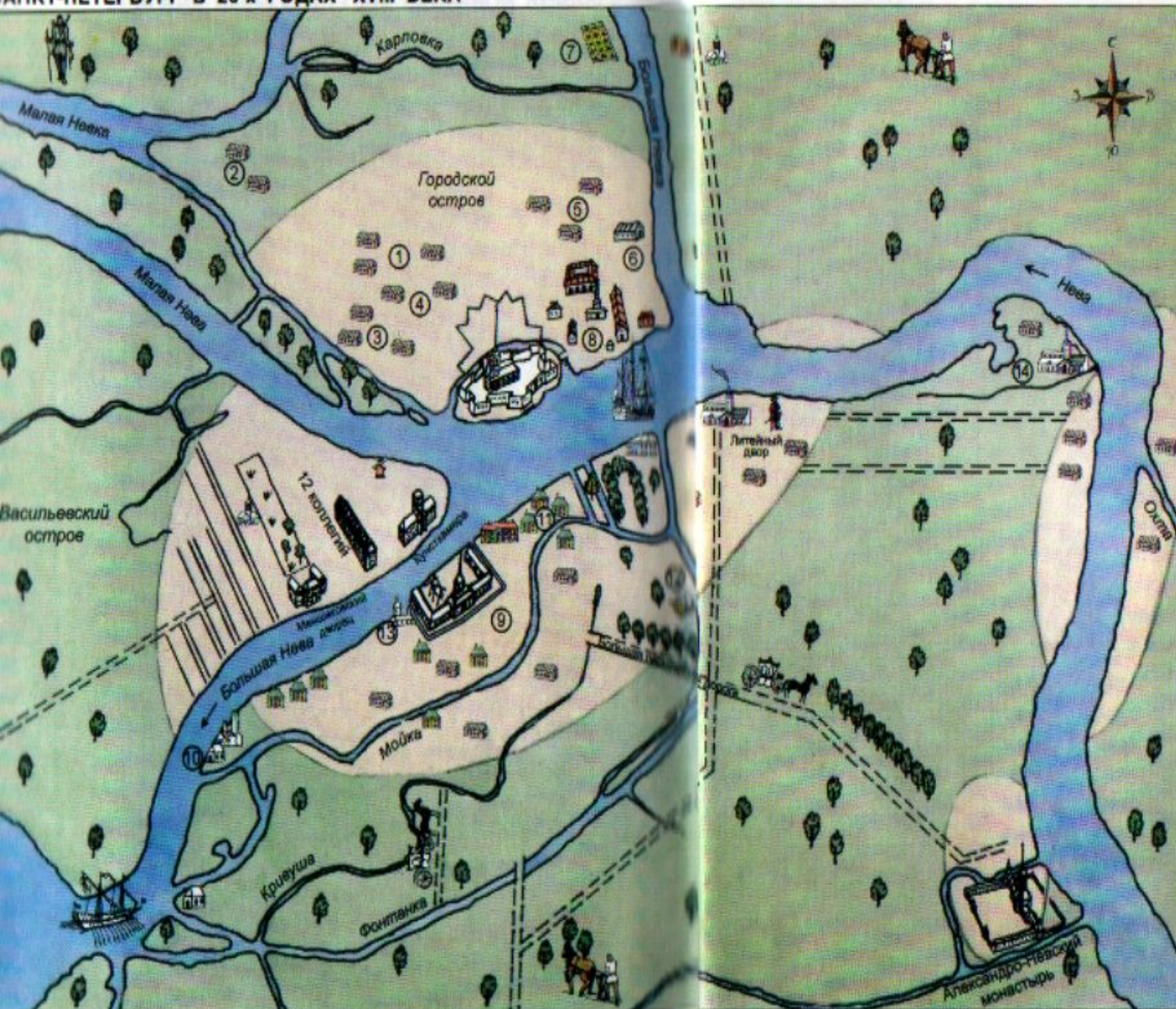












Условные обозначения:

- ① Пушкарская слобода
- ② Зелёная слобода
- ③ Русская слобода
- ④ Татарская слобода и рынок
- ⑤ Посадская, Ружейная и Монетная слободы
- ⑥ Дворянская слобода
- ⑦ Алтекарский огород
- ⑧ Троицкая площадь
- ⑨ Морские слободы
- ⑩ Галерный двор
- ⑪ Немецкая слобода
- ⑫ Слоновый двор
- ⑬ Церковь Исакиил Далматского
- ⑭ Смоляной двор

- Летний сад и Летний дворец Петра I
- Зимний дворец Петра I
- Адмиралтейство
- Казармы

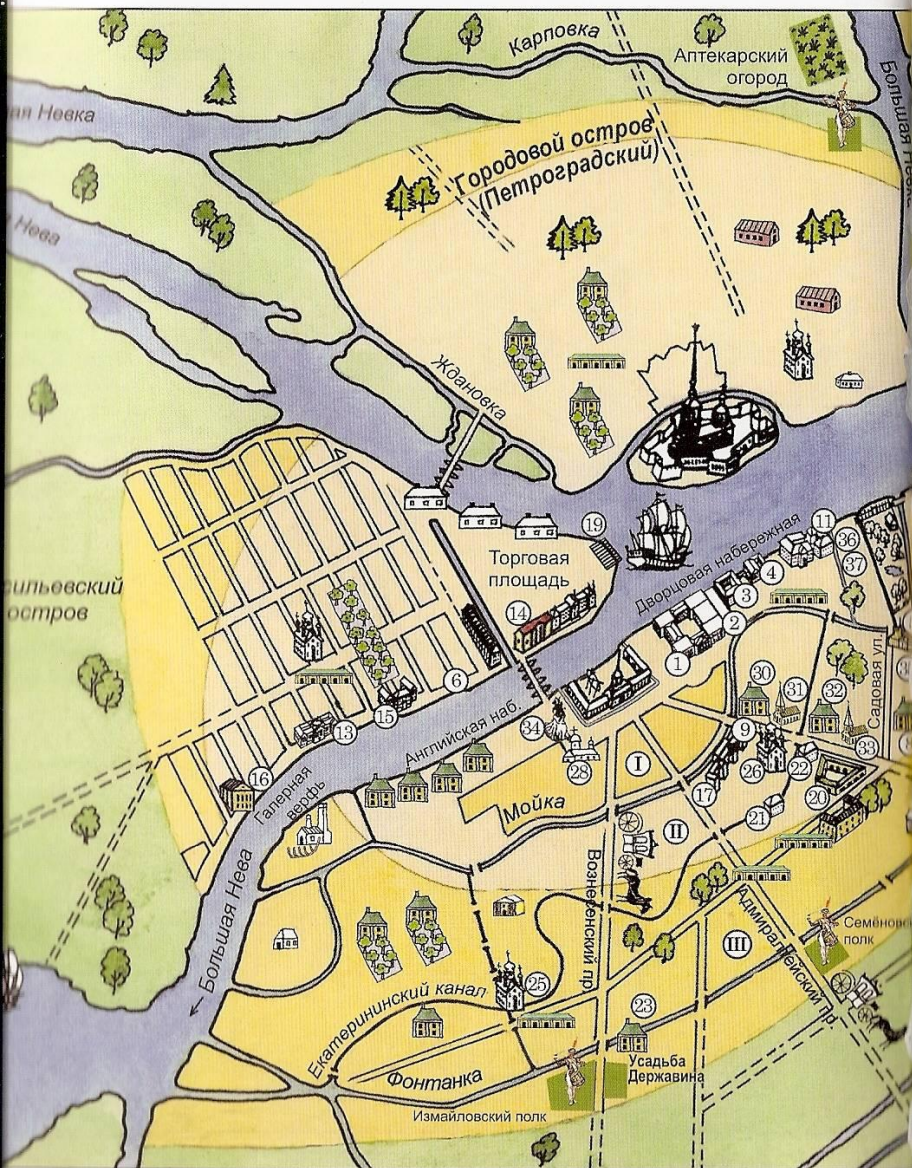


# Что изменилось на карте города к концу 18 века?

1. Как изменились границы города?
2. В каком направлении рос Петербург?
3. Какие острова невской дельты были соединены мостами?



# Ча 5. САНКТ-ПЕТЕРБУРГ В КОНЦЕ XVIII ВЕКА

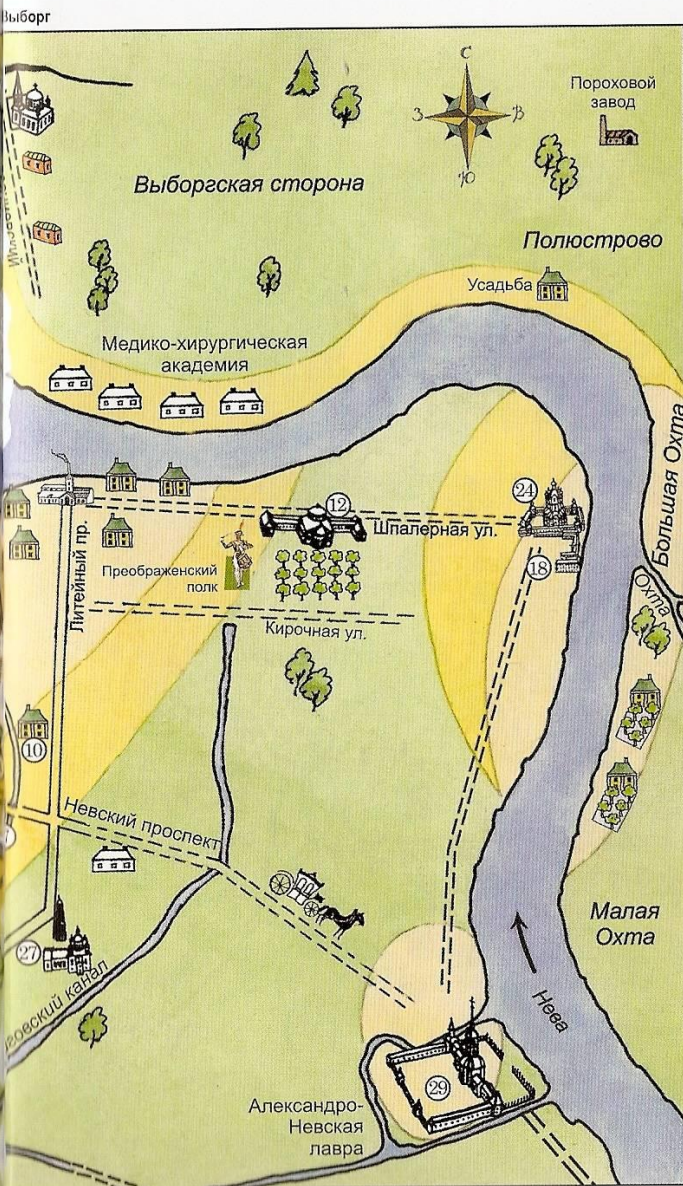


на Нарву, Таллин, Ригу      на Москву

Районы застройки в 20-е годы XVIII века

Районы застройки в конце XVIII века

- I – Адмиралтейский остров
- II – Казанский остров
- III – Спасский остров



на Шлиссельбург

Условные обозначения

**Императорский дворцовый комплекс:** 1 – Зимний дворец; 2 – Малый Эрмитаж (Оранжевый дом); 3 – Большой Эрмитаж; 4 – Эрмитажный театр; 5 – Михайловский замок (на месте Летнего дворца Елизаветы Петровны); 6 – несостоявшийся дворец Петра II.

**Дворцы придворных:** 7 – Аничков; 8 – Шуваловский; 9 – Строгановский; 10 – Шереметевский; 11 – Мраморный; 12 – Таврический.

**Учреждения образования и науки:** 13 – Академия художеств; 14 – Академия наук; 15 – Сухопутный кадетский (шляхетский) корпус; 16 – Морской кадетский корпус; 17 – Воспитательный дом; 18 – Институт благородных девиц (Смольный).

**Центры экономики:** 19 – порт; 20 – Гостиный двор; 21 – Ассениционный банк.

**Объекты городского значения:** 22 – Городская дума; 23 – Обуховская больница.

**Православные храмы:** 24 – Смольный; 25 – Никольский; 26 – Казанский; 27 – Владимирский; 28 – Исаакиевский; 29 – Троицкий собор в Александро-Невской лавре.

**Неправославные христианские храмы:** 30 – Голландская церковь; 31 – лютеранская церковь св. Петра; 32 – католический храм св. Екатерины; 33 – Армянская церковь.

**Скульптурные памятники:** 34 – Медный всадник; 35 – кошый монумент Петру I; 36 – Румявцевский обелиск; 37 – памятник Суворову на Марсовом поле.



**Одна из главных её идей - воспитать новую породу людей, воспитать человека высокой нравственности – для пользы отечества.**

**Что надо было сделать для осуществления этой идеи?**



Путь для этого - образование.

А это развитая сеть школ, институтов, гимназий, училищ. И, конечно, свобода печати. Россия наводняется журналами, выходят газеты, альманахи, книги. Открываются вольные (частные) типографии.

Императрица – инициатор создания Российской Академии наук, она велит заняться составлением первого Словаря русского языка.

Она учреждает Публичную библиотеку, Смольный институт, воспитательные дома, велит строить театры.

В 1764г. положила начало Эрмитажной коллекции.

Одним из ближайших её помощников в этих делах становится И.И. Бецкой.



южной части дворца традиционно располагались личные кабинеты императорской семьи. В середине XIX в. здесь была исконно убранный половина императрицы Марии Александры, куда вела Собственная Ее Величества лестница, и строгий французский кабинет Александра II. Свет в Темный коридор шёл через отверстия в полу Фрейлинского коридора, куда трюнкал через фонари на крыше. Темный коридор разделял он Александра II, которые он занимал еще будучи наследником, и комнаты его братьев. Кроме саален, Учебной, сурной и библиотеки здесь была Корабельная палата с большими моделями судов. В ней имался великий князь Константин, ушедший шеф русского флота.

Собственный Величества гадьюзда

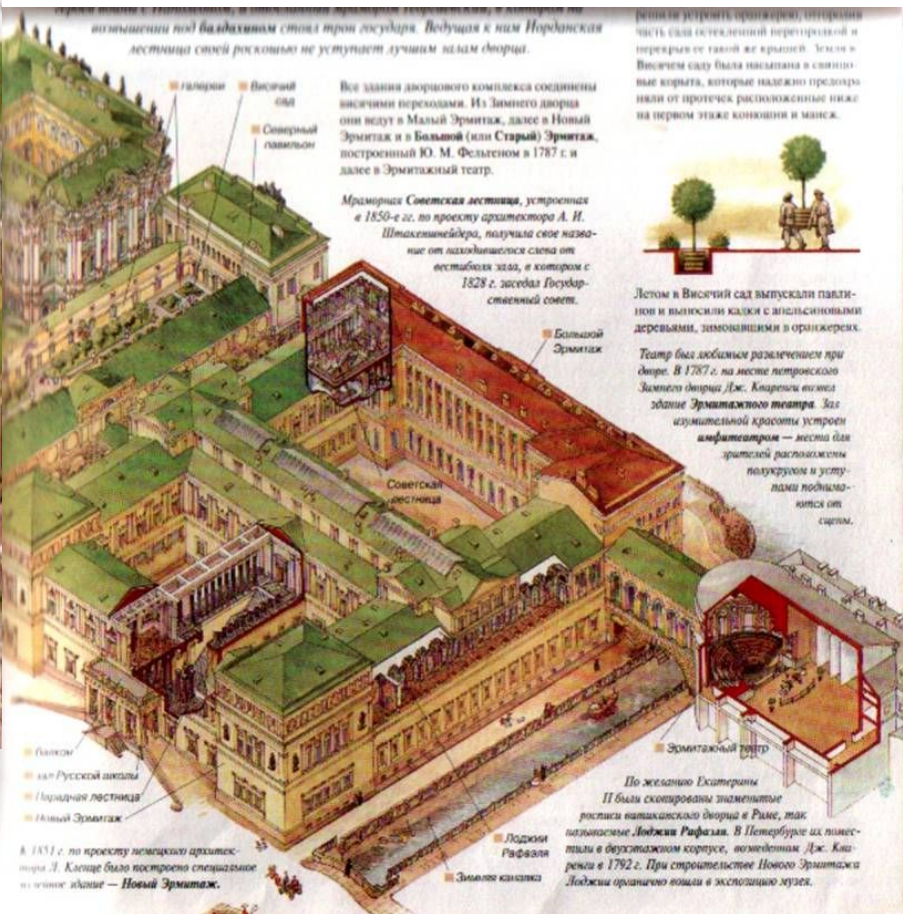
ети везжали по пандусам, сиды крылато Собственной Ее Величества подьезда, вавного после 1917 г. пюбрискам.

Третий зал военных картин

# ГОРОД ЛЮШЬИ, ГОРОД БЕДНЫИ

## Зимний дворец

шней резиденцией императорской династии в Пе-



изменились под владыками ствол трон государя. Ведущая к ним Норданская лестница своей роскошью не уступает лучшим залам дворца.

Все здания дворцового комплекса соединены вышечными переходами. Из Зимнего дворца они ведут в Малый Эрмитаж, далее в Новый Эрмитаж и в Большой (или Старый) Эрмитаж, построенный Ю. М. Фельтеном в 1787 г. и далее в Эрмитажный театр.

Мраморная Советская лестница, устроенная в 1850-е гг. по проекту архитектора А. И. Штакеншнейдера, получила свое название от остывших залов, в котором с 1828 г. заседал Государственный совет.

решение устроить прожектор, осветивший часть сада ослепительной переливающейся и перекарив ее таковой же краской. Углы в Высшем саду была насыпана в синюю вырыты, которые наджно предохраняли от протечек расположенные ниже на первом этаже конюшни и манеж.



Летом в Высший сад выпускали палинон и выносили кадцы с ампелитонными деревьями, зимонявшим в оранжереех.

Театр был любимым развлечением при дворе. В 1787 г. на месте петровского Зимнего дворца Дж. Кваренги возвел здание Эрмитажного театра. Зал изумительной красоты устроен амфитеатром — места для зрителей располагались полукругом и уступами поднимались от сцены.

По желанию Екатерины II были скопированы знаменитые росписи ватиканского дворца в Риме, так называемые Лоджии Рафаэля. В Петербурге их поместили в двухэтажном корпусе, возведенном Дж. Кваренги в 1792 г. При строительстве Нового Эрмитажа Лоджии оранжерей вошли в экспозицию музея.

В 1851 г. по проекту немецкого архитектора Л. Клодье было построено специальное здание — Новый Эрмитаж.





Памятник по проекту М.О Микешина,  
Скульптор - М.А. Чижов.



Екатерина 2 –законодательница.  
Художник Д.Г. Левицкий





ИМПЕРАТРИЦЬ ЕКАТЕРИНЪ II<sup>я</sup>  
ВЪ ЦАРСТВОВАНИЕ  
ИМПЕРАТОРА АЛЕКСАНДРА II<sup>го</sup> 1873г

## **Деятели второй половины 18 века, приближенные императрицы, изображенные на памятнике.**

1. Потёмкин Григорий Александрович – военный и государственный деятель.
2. Генералиссимус Александр Васильевич Суворов.
3. Фельдмаршал Петр Александрович Румянцев.
4. Канцлер А. А. Безбородко.
5. Просветитель - Иван Иванович Бецкой.
6. Адмирал, министр морских дел – Василий Яковлевич Чичагов.
7. Полководец- Алексей Григорьевич Орлов.
8. Придворный поэт –Гавриил Романович Державин.
9. Общественный деятель и литератор –Екатерина Романовна Дашкова.





КН. ПОТЕМКИНЪ

КН. СУВОРОВЪ

КН. БЕЗБОРО





КН. ДАШКОВА

ГР. РУМЯНЦЕВЪ

КН. ПОР...





Г. ОРЛОВЪ ЧЕСМ.

ДЕРЖАВИНЪ

Б. ДАШКОВА



В начале царствования Екатерины2 барокко уступило место классицизму. Какие факторы сыграли роль в переходе от одного стиля к другому?

а) Рост промышленности, населения, строительства.

б) Близость Европы, где классицизм уже прошел стадию развития.

в) Личность императрицы, которая считала, что архитектура призвана воплощать идеи просвещенной монархии и « разумно построенного » дворянского государства.

Смена идей и задач повлекла за собой и смену имён. В 1763 году Ф.Б. Растрелли был отправлен в отставку. Вместе с ним ушло барокко.



Классицизм составил самую значительную эпоху в истории петербургского зодчества, завершившуюся в 1830-х годах, и прошел несколько этапов:

-ранний (1760-1780) Ж.Б. Валлен – Деламот;  
А.Ф. Кокоринов; А.Ринальди; Ю.М. Фельтен;

-строгий или зрелый (1780-1800) И.Е. Старов; Н.А. Львов;  
Д. Кваренги; Ч. Камерон; Л. Руска;

---

-высокий (1800-1815) А.Н. Воронихин; А.Д. Захаров;  
Тома де Томон;

-поздний (ампир) (1815-1830-е) К.И. Росси; В.П. Стасов.



# Повседневная культура петербуржцев.

## 1. Численность населения:

Годы:	1750	1782	1800
Число жит.	95тыс.	170тыс.	220тыс.

За счёт чего так быстро растет численность населения?

## 2. Социальный состав населения:

В описании И.Грегори, оставленном в 90-х годах 18века население столицы разделено на 2 категории: «жителей, работою своею питающихся и на лиц на жаловании состоящих». К первой категории отнесены рабочие, ремесленники, слуги, а также купцы. Таковых оказалось 121 тыс. человек. Во вторую категорию попали военнослужащие, чиновники, духовенство и все дворяне.

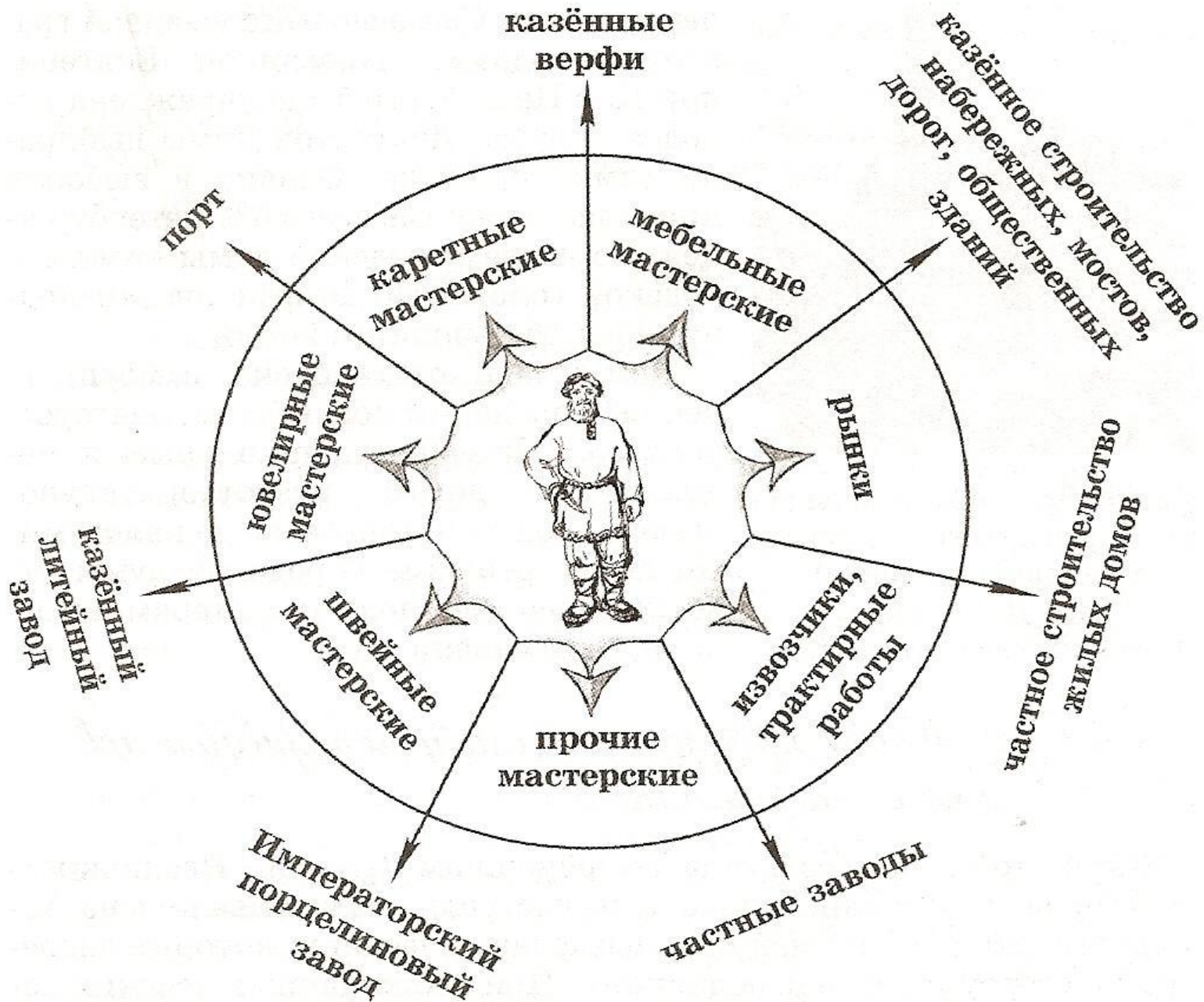
## 3. Иностранцы составляли 5,6%:

Немцы (ремесленники, колонисты); французы (гувернантки, модистки, парикмахеры, а после революции во Франции – эмигранты); англичане (главным образом занимались торговлей), а также итальянцы, шведы, датчане, финны, поляки, латыши, литовцы и др.

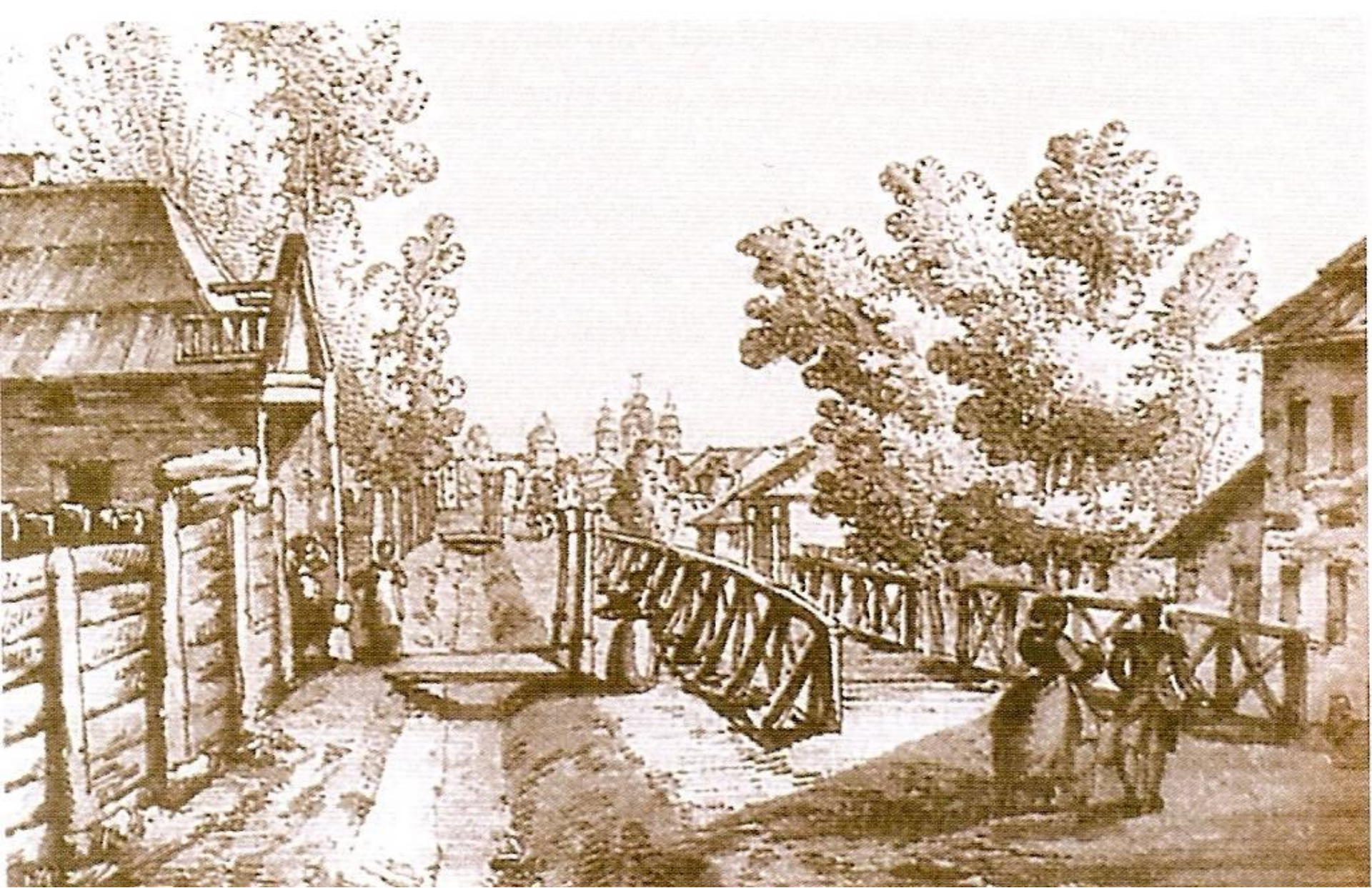
## 4. Половой состав населения

Мужское или женское население преобладало в Петербурге?  
Почему?

# Где можно было найти работу?







**Рисунок Д. Кваренги**



Что можно сказать о населении Петербурга?  
Сделайте краткий вывод.

### Управление городом.

Кто управлял городом?

Императрица, полицейское управление и самоуправление:

обер –полицмейстер во главе Управы благочиния;

10 частных приставов во главе каждой части города;

42 квартальных надзирателей;

Впервые органы городского самоуправления - Городская дума.

Во главе Думы стоял городской голова, но он фактически подчинялся обер-полицмейстеру.

Дума ведала городским хозяйством, благоустройством города, школьным и медицинским делом, благотворительностью, городской торговлей и налогами.

Полиция следила за чистотой улиц, площадей и торговых мест за состоянием въездов в город, за порядком на рынках, в банях на кладбищах.

# Проверочная работа



1

**В Россию эпоха Просвещения пришла:**

- А) из Англии**
- Б) из Франции**
- В) из Германии**

2

**Эта идея Просвещения наиболее полно осуществилась в правление Екатерины2:**

- А) борьба против крепостного права**
- Б) создание класса буржуазии**
- В) развитие образования, науки и культуры**



3

**Вопросами образования, воспитания,  
науки и культуры при Екатерине2 занимался:**

- А) Н.И. Панин**
- Б) И.И. Бецкой**
- В) А.А.Безбородко**
- Г) Г.Р. Державин**

**Педагогические идеи эпохи Просвещения по воспитанию «новой породы людей» попытались осуществить:**

- А) в Сухопутном кадетском корпусе**
- Б) в Морском кадетском корпусе**
- В) в Смольном институте**
- Г) в Воспитательном доме**



**5** Художник, создавший в 1772-1776годах по заказу Екатерины 2 цикл портретов «смолянок»

- А) Д. Левицкий**
- Б) В. Боровиковский**
- В) Ф. Рокотов**

**6**

**Воплощением идей Просвещения в архитектуре  
явился архитектурный стиль:**

**А) барокко**

**Б) романтизм**

**В) классицизм**



7

**Архитекторы – представители классицизма в Петербурге:**

**А) Д. Трезини**

**Б) Ф. Растрелли**

**В) Ж.Б. Валлен-Деламот**

**Г) Д.Кваренги**

**Д) А. Ринальди**

**Е) И. Старов**

**8** Почему правление Екатерины2 называют «Золотым веком просвещения»?

**9** Кто был первым президентом Российской Академии наук?

**10** Где установлен памятник Екатерине2?

**11** Какой памятник появился в Петербурге при Екатерине2?

**12** Какие здания эрмитажного комплекса были построены при Екатерине?»?