

# ЗОЛОТОЙ ВЕК КЛАССИЦИЗМА

Проект для девятого класса

Результат вашего проекта

создайте

МОДЕЛЬ ПОНЯТИЯ

«КЛАССИЦИЗМ»

**Предположите, *что*  
окажется важным для  
создания модели понятия  
«классицизм»?**

**Определите основные компоненты  
модели этого понятия**

# ПРОВЕРЬТЕ СЕБЯ:

Для создания модели понятия «классицизм» окажется необходимым понять:

- **Концепцию человека** в восприятии художников-классицистов;
- **Картину мира**, отраженную в произведениях классицистов;
- Основные эстетические принципы классицизма, то есть **концепцию прекрасного**.

# Почему век классицизма называют «золотым»?

Ответить на этот вопрос вам помогут разные виды искусства:

- **Живопись** (какова концепция человека, отраженная в живописи классицизма?);
- **Архитектура** (как отразился в архитектуре классицизма античный идеал гармонии?);
- **Скульптура** (какое художественное воплощение нашли основные принципы классицизма в скульптуре?);
- **Садово-парковое искусство** (в чем истоки прелести и пышной красоты садов и парков классицизма?)



# Эпоха возникновения классицизма как литературного направления

Классицизм (в переводе с латинского classicus – образцовый, изучаемый в классе) возник во Франции в 17 веке. Это была эпоха укрепления абсолютной монархии, утверждения дворянской государственности. Однако ей предшествовали общественная смута, исторический хаос: после смерти короля Людовика тринадцатого его сыну – будущему «королю-солнце» Людовику четырнадцатому - не было и пяти лет, а потому фактически страной правил фаворит королевы итальянец кардинал Мазарини. Национальная гордость французов была настолько уязвлена, что все социальные слои приняли участие в гражданской войне против власти кардинала.



# Людовик четырнадцатый – «король-солнце»



Власть пришла к Людовику четырнадцатому только после смерти кардинала Мазарини. Именно в эту эпоху, продлившуюся более полувека, Франция стала процветающей и сильной державой. Царствование Людовика четырнадцатого является классическим примером абсолютизма: конечно, Людовик был далек от идеального монарха, однако вошел в историю как король-строитель и просветитель. В его царствование Франция пережила расцвет культуры классицизма, связанный с именами Мольера, Корнеля, Расина, Буало, Пуссена, Вольтера.

# Возникновение классицизма в России



В Россию классицизм пришел почти на век позже и связан прежде всего с именем Петра Великого. Реформы Петра превратили Россию из страны, истерзанной безвластием, произволом «смутного» 17 века, в сильную державу, совершившую стремительный рывок в европейскую культуру. Похоже, не правда ли, на ситуацию во Франции: хаос и гармония, разрушение и расцвет.





# Золотой век Екатерины

При Екатерине Второй, пришедшей к власти после череды смутных, тревожных лет, классицизм пережил эпоху наибольшего расцвета.

Екатерина продолжила укрепление самодержавной государственности, усиление экономической и военной мощи России – страны, вошедшей на равных в европейскую цивилизацию.



Как вы думаете, *что* эпоха укрепления абсолютизма требовала от искусства?



# Проверьте свои предположения:

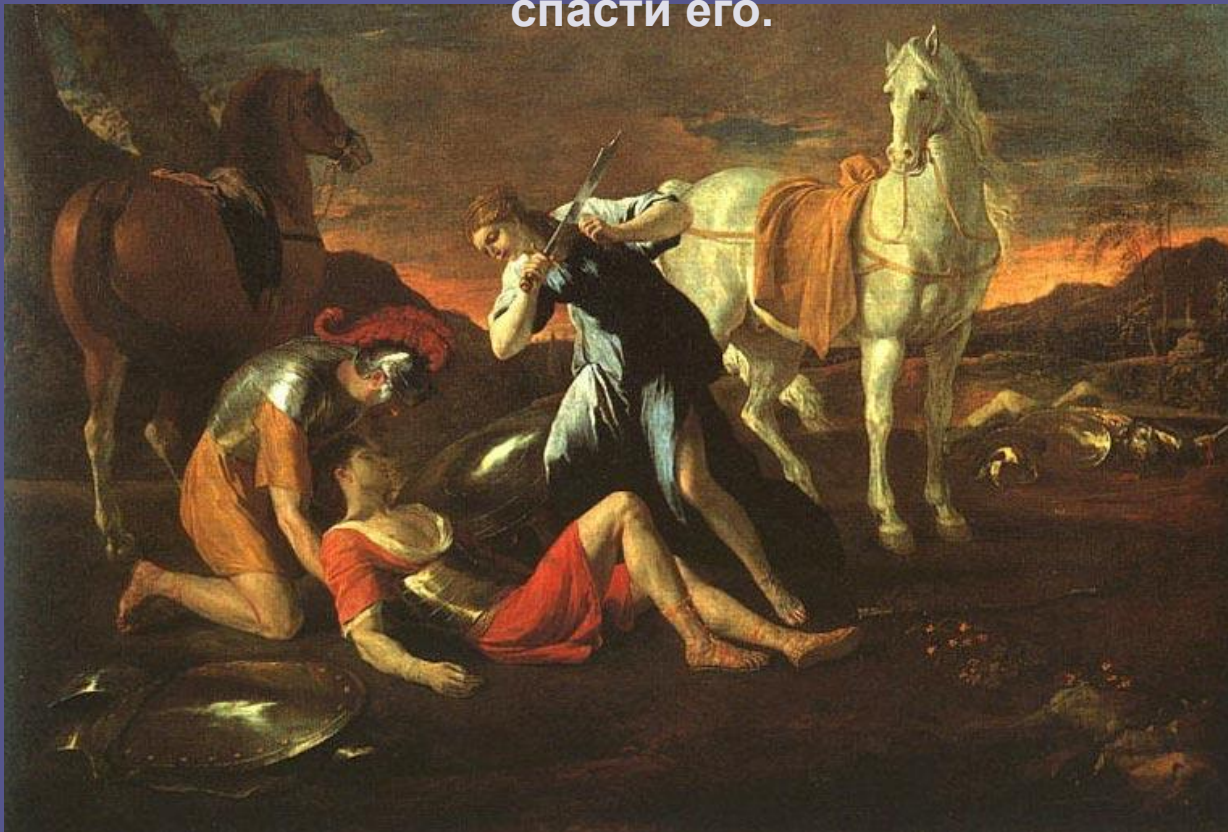
- Искусство призвано прославлять монарха, служить укреплению монархического абсолютистского государства;
- Основной пафос искусства – служение обществу, утверждение человека – деятеля, подчинившего чувства разуму, способного на самопожертвование во имя выполнения высшего долга;
- Долг искусства – утверждать веру в то, что гармония противостоит хаосу – и внешнему (разобщенность и смута), и внутреннему (стихия страстей в человеке).







В основе сюжета картины «Танкред и Эрминия» лежит легенда о том, как герой Танкред берет в плен прекрасную волшебницу Эрминию, полюбившую его. Танкред сражается с мавром и, несмотря на победу, умирает от ран. На полотне Пуссена изображен момент, когда Эрминия отсекает мечом свои прекрасные волосы, обладающие волшебной силой, чтобы перевязать своему любимому раны и спасти его.



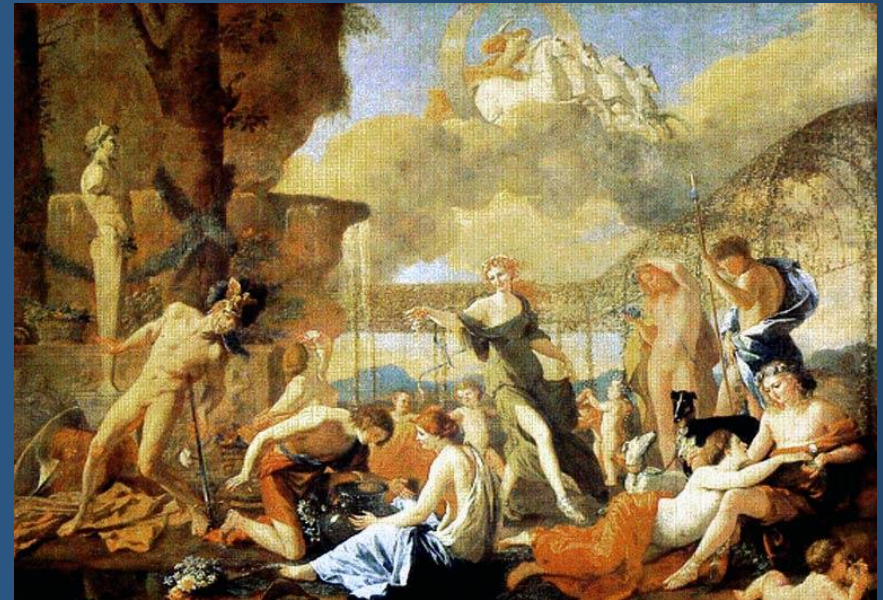
Картина Пуссена «Аркадские пастухи» написана на античный сюжет. По античному преданию, счастливые пастухи страны Аркадии не знали зла и смерти. Но подпись на гробнице: «И я был в Аркадии», - повергает их в смущение и печаль. Оказывается, в мире есть смерть – открытие этого закона мироздания пришло к героям картины лишь сейчас.

**Каков общий эмоциональный тон картины: ощущается в состоянии пастухов трагизм этого открытия или нет?**





«Человек и мироздание». Как решает Пуссен эту вечную философскую тему: подчинен человек законам мироздания или противостоит им?



# РУССКАЯ ЖИВОПИСЬ КЛАССИЦИЗМА

МАСТЕР РУССКОЙ ИСТОРИЧЕСКОЙ  
ЖИВОПИСИ ЭПОХИ КЛАССИЦИЗМА -  
Антон Лосенко.

Картина «Владимир и Рогнеда» создана на исторический сюжет: новгородский князь Владимир просил руки половецкой княжны Рогнеды, однако получил отказ. Гнев оскорбленного князя был разрушителен: он убил отца и двух братьев Рогнеды, взяв ее в жены против воли. Художник изобразил момент, когда Рогнеда узнает о коварном убийстве.

По законам классицистической эстетики художник помещает главные фигуры в центре, выделяя их цветом и светом. Страдание не может обезобразить благородные лики, и в горе герои сохраняют изящество и величие. Вся группа напоминает театральную сцену: уравновешенность композиции, скульптурная статика поз и жестов, чистый, почти без оттенков, цвет.





Как вы думаете, почему художник изобразил Владимира не жестоким убийцей, а влюбленным рыцарем? Как в этом отразилась классицистическая концепция человека?



# Русский парадный портрет 18 века

Один из крупнейших портретистов 18 века – **Дмитрий Левицкий**. Его творчество включает все виды портрета – от монументально-парадного до камерного. Екатерина Великая изображена Левицким в виде законодательницы в храме богини Правосудия. Всё: поза, жест императрицы, выражение ее лица – обнаруживает величие защитницы справедливости и общественной гармонии.



Перед вами два парадных портрета Екатерины Второй кисти австрийского художника И.Б.Лампи, приглашенного в Россию Потёмкиным в качестве придворного живописца. Как вы думаете, почему эти картины так схожи?





# Камерный портрет

Портреты **Фёдора Рокотова** отличает неповторимая, лишь ему присущая живописная манера: лики словно выступают из мерцающего мрака, черты лица слегка размыты, словно окутаны дымкой. Полотна Рокотова отличаются от традиционной классицистической живописи изысканностью и богатством цветовых сочетаний. Художника привлекает гармония внешней и внутренней красоты, одухотворенность человека. Рокотову особенно удавались женские образы, с их мягкостью и лирическим очарованием. Один из таких образов – портрет А.П. Струйской.



## Вступите в диалог с искусствоведами: прокомментируйте каждое из следующих положений

- Живопись классицизма отличается уравновешенностью композиции: явно выделенный композиционный центр, в котором размещены главные герои. Полотно часто напоминает театральную сцену.
- Художники стремились подчеркнуть в человеке только возвышенное, прекрасное и совершенное, игнорируя при этом низменное, безобразное и уродливое. Даже страдание героев не искажает их лица: они остаются изящны и благородны, как прекрасные герои античных трагедий.
- В колорите доминируют ясные, чистые цвета. Нет полутонов и оттенков, смешения и «буйства» красок.
- Русский парадный портрет подчеркивает не столько индивидуальность человека, сколько его общественную роль: «монарх», «ученый», «поэт».



# Классицизм в архитектуре

Удивительна по своей гармонии архитектура классицизма. Пожалуй, именно в архитектуре и садово-парковом искусстве традиции классицизма сохранились дольше всего. Всемирной славой пользуются произведения российского зодчества 18-начала 19 веков, в первую очередь ансамбли Петербурга и его пригородов. Они придают «Северной Пальмире» неповторимый облик, который превратил ее в один из самых красивых городов мира.

Один из памятников раннего классицизма в Северной столице – Адмиралтейство, созданное по проекту А.Захарова. Здание украшено башней, окруженной колоннадой и увенчанной куполом со шпилем. На шпиле – флюгер в виде кораблика, ставший одним из символов Санкт-Петербурга.



Градостроительство классицизма развивало концепцию «идеального города». Обратите внимание на эти прямые линии улиц, симметрию и уравновешенность архитектурных ансамблей. Как это обнаруживает классицистический идеал прекрасного?











Перед вами Дом Пашкова в Москве, созданный архитектором Василием Баженовым. Какие черты классицизма вы видите?





# Русская дворянская усадьба

Удивительны русские дворянские  
усадебные ансамбли:  
Архангельское, Останкино,  
Кусково и многие другие.



Искусство ансамбля в загородных  
парковых усадьбах – крупный  
национальный вклад русского  
классицизма в мировую  
художественную культуру.

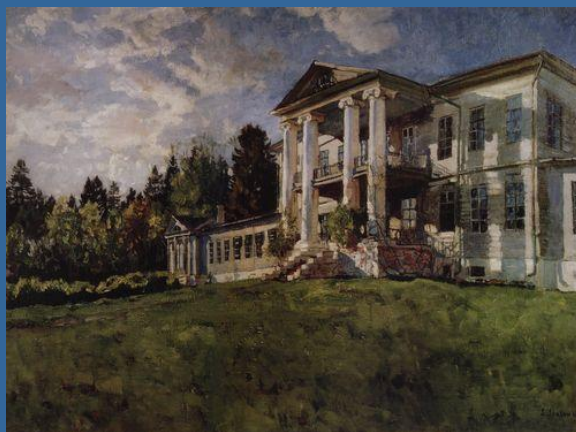
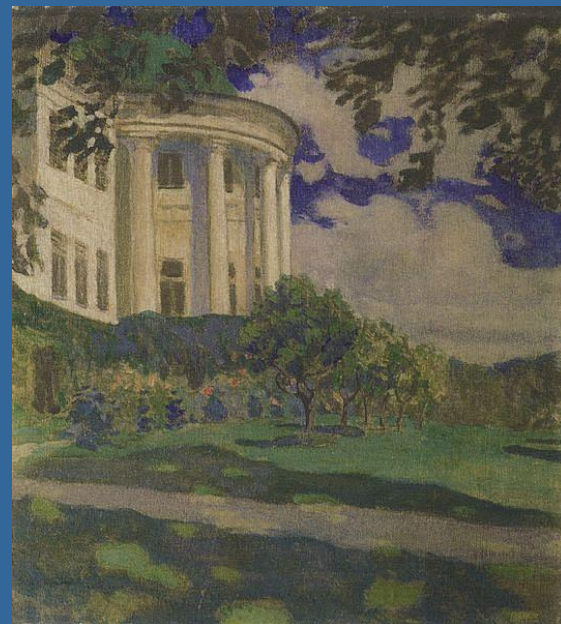
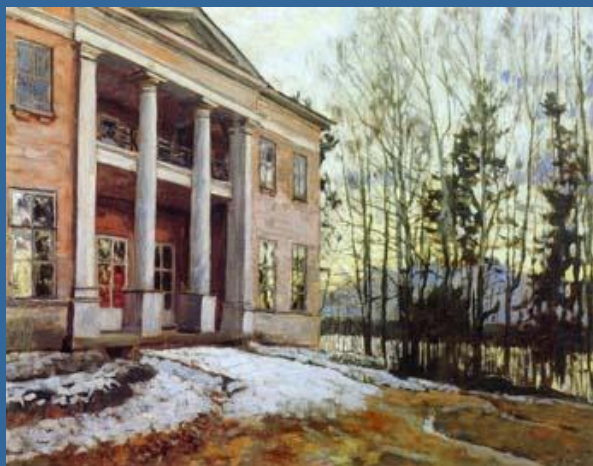


Основной комплекс поместья обычно располагался на высоком берегу реки или холме, а потому был виден издали. Белые колонны символизировали свет и чистоту, желтые стены здания – «золотой век», зеленые крыши вместе с окружающей зеленью садов и парков – надежду и вечную молодость, обширные поляны и лужайки – Елисейские поля.





Русская дворянская усадьба не раз вдохновляла художников своей нежной поэтичностью, легкой печалью, тонкой красотой (картины С.Жуковского и В.Борисова-Мусатова).



# Идеал античности в эстетике классицизма

Всмотритесь в эти архитектурные произведения: Парфенон – храм Афины Парфенос в Греции, созданный в середине 5 века до нашей эры; колоннада Казанского собора в Петербурге, Пантеон в Париже. Что общего вы в них находите? Что это обращение к идеалу античности открывает нам в классицистической концепции Прекрасного?





# Скульптура классицизма



# Этьен Фальконе

## «Медный всадник»

В середине 18 века Екатерина Вторая задумала создать памятник основателю Санкт-Петербурга Петру Великому, для чего был приглашен французский скульптор Этьен Фальконе. В духе просветительской философии 18 века Фальконе представил Петра как «созидателя, законодателя, благодетеля своей страны». Мощная бронзовая фигура всадника, осадившего и вздёрнувшего на дыбы скачущего коня, полна героического пафоса, стремительный порыв сочетается в ней с торжественным величием. Доставка цельного камня, прозванного «гром-каменем», на котором высится фигура Петра, заняла 9 месяцев: 400 человек с помощью специальных устройств сначала тащили камень по земле, а затем переправляли на барже по воде.





# Как вы думаете, *что* в скульптуре Петра Великого символизируют:

- **Вздыбленный конь.**

Россию, которую реформы Петра превратили в мощное государство.

- **Цельный камень в виде огромной волны.**

Память о том, что именно Петр Первый завоевал для России выход к морю.

- **Змея, которую попирает конь Петра.**

Противники петровских реформ.

- **Рука царя, указывающая на Неву, Академию наук и Петропавловскую крепость.**

Главные цели реформаторской деятельности Петра: просвещение, торговля и военная мощь.



## Обратите внимание на один из основных художественных приемов классицистов – **аллегоричность** (отражение отвлеченного понятия через конкретный образ)

В основе самого крупного петергофского фонтана – «Самсон, разрывающий пасть льва» - миф о герое ветхозаветных преданий силаче Самсоне. Победить льва ему помогает Бог. Скульптура создана в год 25-летия со дня Полтавской битвы. Образ Самсона олицетворял Петра Первого и русское воинство, а лев – поверженных шведов, на государственном гербе которых изображен лев.



Скульптурное убранство башни Адмиралтейства включает в себя композицию «Нимфы, несущие земную сферу»: скульптуры олицетворяют четыре времени года, четыре стихии, четыре главных направления ветра.



# Садово-парковое искусство классицизма

Замечательным образцом садово-паркового искусства классицизма является Версаль – резиденция французских королей, возведенная при Людовике четырнадцатом. Три проспекта, как три луча, стянуты к дворцовому комплексу.





В парке, созданном по проекту А.Ленотра, природа приняла рациональные, подчас геометрические формы, предписанные ей разумом человека. Строгая симметрия аллей и прудов, ряды подстриженных цветников и деревьев, скульптуры античных богов и героев, среди которых также изваяния царственных особ французского двора, - таков парк Версаля.



Версаль часто становился источником вдохновения для русских художников – прежде всего Александра Бенуа





# Петергоф

Удивителен и ансамбль Петергофа. Хотя он и создавался почти на столетие позже Версаля, в нем отразились многие черты классицизма. Понаблюдайте и скажите – какие?



# Проверьте себя

- Прежде всего это строгая внутренняя соразмерность грандиозного ансамбля в целом, в котором сочетаются архитектурные строения, огромные фонтанные каскады, скульптурные группы и строгая разбивка парка, поражающего своими просторами и чистотой пропорций.
- В комплекс входят архитектурные павильоны, которые строгим благородством линий и колоннами напоминают античные сооружения;
- Перед нами рукотворная красота, природа лишена ее естественного облика – всё подчинено разумной уравновешенности: строго продуманные дорожки и тропинки, симметрия, разумная правильность.



# Регулярный парк и картина мира в классицизме

Сады и парки, подобные Версалю и Петергофу, называются регулярными: их удивительная красота сотворена по законам гармонии, симметрии, уравновешенности и обнаруживает представление классицистов о мире, противостоящем стихии хаоса. Эта «украшенная природа» есть воплощение не столько естественности, сколько идеального образа мира, стройного и гармоничного целого.





Обратите внимание на синтез архитектурных сооружений, скульптурных композиций, природного окружения – это характерно для классицизма. Как вы думаете – о чем говорит эта идея архитектурно-природного комплекса?



Создайте модель понятия «классицизм», используя следующие параметры:



**Почему же век  
классицизма  
называют «ЗОЛОТЫМ»?**