

Великие живописцы прошлого

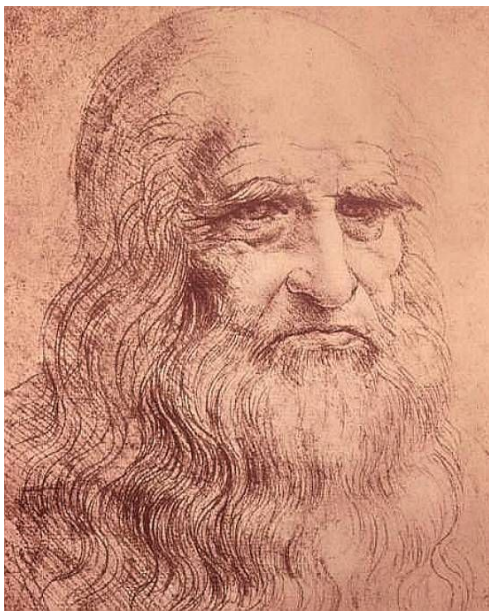
Выполнила: Сиренко Е. Ф.



Сандро Боттичелли (наст. имя и фам. Алессандро Филипепи) итальянский живописец. Родился во Флоренции в 1445 году. Заново открыт был Боттичелли только в конце XIX века стараниями английского искусствоведа Джона Рёскина и группы художников-прерафаэлитов.



Весна, 1477-78 картина иллюстрирует иконографию Возрождения и отражает философию неоплатонизма. Фигуры не были копиями, а были созданы на особенном языке форм Боттичелли.



Леонардо да Винчи родился в 1452 году 15 апреля в городке к западу от Флоренции. Он был незаконно рожденным сыном женщины, о которой почти ничего не известно. Воспитывался Леонардо в доме отца. Его образование, очевидно, было таким, как у всякого живущего в маленьком городке мальчика из хорошей семьи: чтение, письмо, начало математики, латынь. Отец заметил и приняв во внимание дарования сына в искусстве, отобрал в один прекрасный день несколько его рисунков, отнес их Андреа Верроккио, который был его большим другом, и настоятельно попросил его сказать, достигнет ли Леонардо, занявшись рисунком, каких-либо успехов. Пораженный теми огромнейшими задатками, которые он увидел в рисунках начинающего Леонардо, Андреа поддержал сера Пьеро в его решении посвятить его этому делу и тут же договорился с ним о том, чтобы Леонардо поступил к нему в мастерскую, что Леонардо сделал более чем охотно и стал упражняться не в одной только области, а во всех тех, куда входит рисунок.



Мона Лиза (Джоконда)

1514 - 1515

Масло на тополиной панели.

77 x 53 см

Луврский музей. Париж.

Около 1504 Леонардо начал работу над своей знаменитой картиной Мона Лиза, портретом жены флорентийского купца Джоконда известна как образ загадочной, даже роковой женщины, однако эта интерпретация принадлежит 19 веку.



Мадонна с младенцем
1490 - 1491г,
Государственный Эрмитаж, Санкт-Петербург
Картина исполнена, очевидно, в Милане, куда художник переехал в 1482 г. Картина поступила в 1865 г. из миланского собрания герцога Антонио Литта, с именем которого связано ее название.



Мадонна Бенуа, 1478

Эрмитаж, Санкт-Петербург

Картина идентифицируется как одно из двух изображений Девы Марии, о которых упоминает Леонардо в своих заметках на полях незаконченного рисунка, относящегося к 1478 году.

Картина – один из шедевров Леонардо. Он изобразил мадонну очень молодой и милостивой, играющей с сыном, находящей в игре ту же радость, что и ребенок. Ничто не мешает их занятию.

Сцена подкупает простотой и жизненностью. Чувства, воплощенные в ней, обладают редкостной сердечностью и задушевностью, чуждыми каким бы то ни было оттенкам религиозной мистичности



Рафаэль Санти

Итальянский художник и архитектор. Сын художника Джованни Санти. По свидетельству Вазари, учился у Перуджино. Впервые упомянут как самостоятельный мастер в 1500. В 1504-08 работал во Флоренции. В конце 1508 по приглашению папы Юлия II переехал в Рим, где наряду с Микеланджело занял ведущее место среди художников, работавших при дворе Юлия II и его преемника Льва X.



Сикстинская Мадонна (ок. 1513, Картинная галерея, Дрезден).

Картина с изображением мадонны была написана для алтаря церкви, которая находилась при монастыре Святого Сикста в Пьяценце, за что и получила прозвание сикстинской.



Домéнико Гирланда́йо

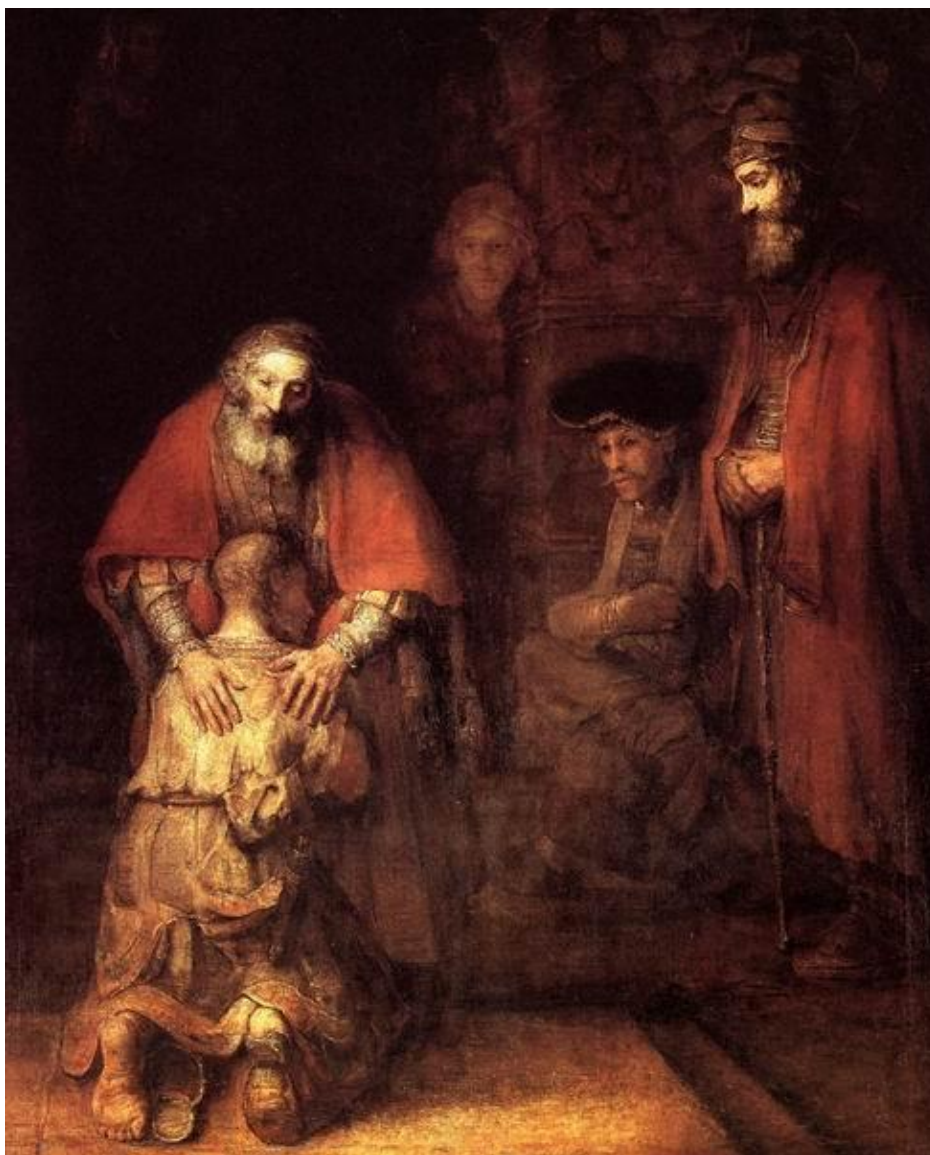
Один из ведущих флорентийских художников, основатель художественной династии, которую продолжили его брат Давиди сын Ридольфо.. Автор фресковых циклов, в которых выпукло, со всевозможными подробностями показана домашняя жизнь библейских персонажей (в их роли выступают знатные граждане Флоренции в костюмах того времени).



Портрет Джованны Торнабуони — картина выставленная в в Мадриде. Эта картина представляет собой прекрасный пример портрета строгая профильная поясная композиция, руки сведены вместе. Черты и пропорции лица и тела идеализированы. Всё это заметно в линиях, задающих форму тела, и в лице, не выражающем никаких ярких чувств и эмоций. Как и во многих других итальянских портретах XV века, идеальная красота Джованны Торнабуони основана на теоретических принципах и примерах из античного искусства, дополненных индивидуальными чертами модели.



Рембрандт ван Рейн - великий голландский живописец и гравер, сын мельника Гармена Герритса и Нелтье Виллемсдохтер ван Рейн, родился 15 июля 1606 г. в Лейдене. умер в крайней бедности, в первых числах октября 1669 г.



Возвращение блудного сына
Около 1668-69

Темой для написания картины послужила известная евангельская притча, рассказывающая, как после долгих скитаний в неуютном мире блудный сын вернулся с несбывшимися надеждами к покинутому им отцу. Встреча отца и сына происходит как бы на стыке двух пространств: вдали угадывается крыльцо и за ним уютный отцовский дом. Перед картиной подразумевается и незримо присутствует безграничное пространство исхоженных сыном дорог, чуждый и оказавшийся враждебным к нему мир.



Моне Клод Оскар (1840-1926), французский живописец. Учился в частных студиях в Париже (1859-1863), изучал японскую гравюру на дереве; испытал влияние Камиля Коро, Гюстава Курбе, Эдуара Мане, мастеров барбизонской школы. Один из основоположников импрессионизма.

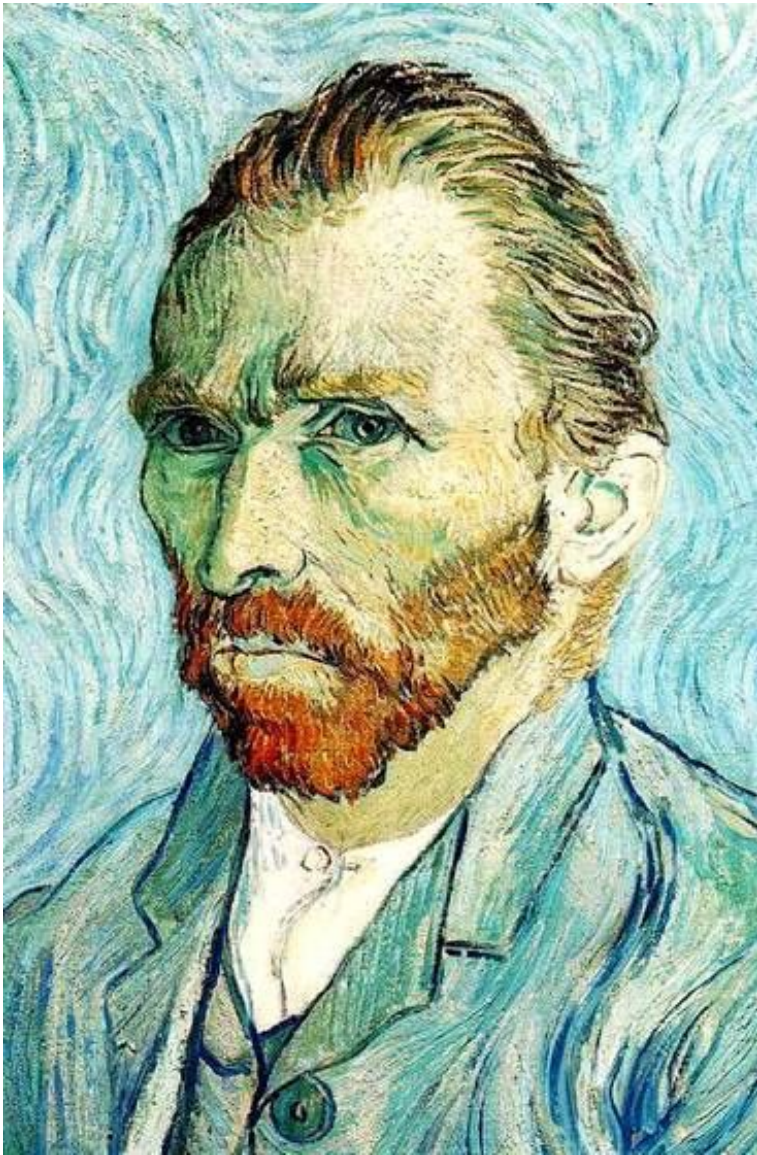


Моне, Клод. Впечатление, восход солнца. 1872. Холст, масло.

Этот великолепный этюд запечатлел момент превращения ночи в день: всего несколькими мазками ярко-оранжевого цвета художник сумел передать свет, дрожащий на воде. "Впечатление. Восход солнца" - именно эта картина дала название движению импрессионистов.



1881 г.,
Х., М.,
150 x 120 см.,
Национальная галерея искусств,
Вашингтон, округ Колумбия, США
Дети Моне на дорожке и лестнице к дому в
Ветейе



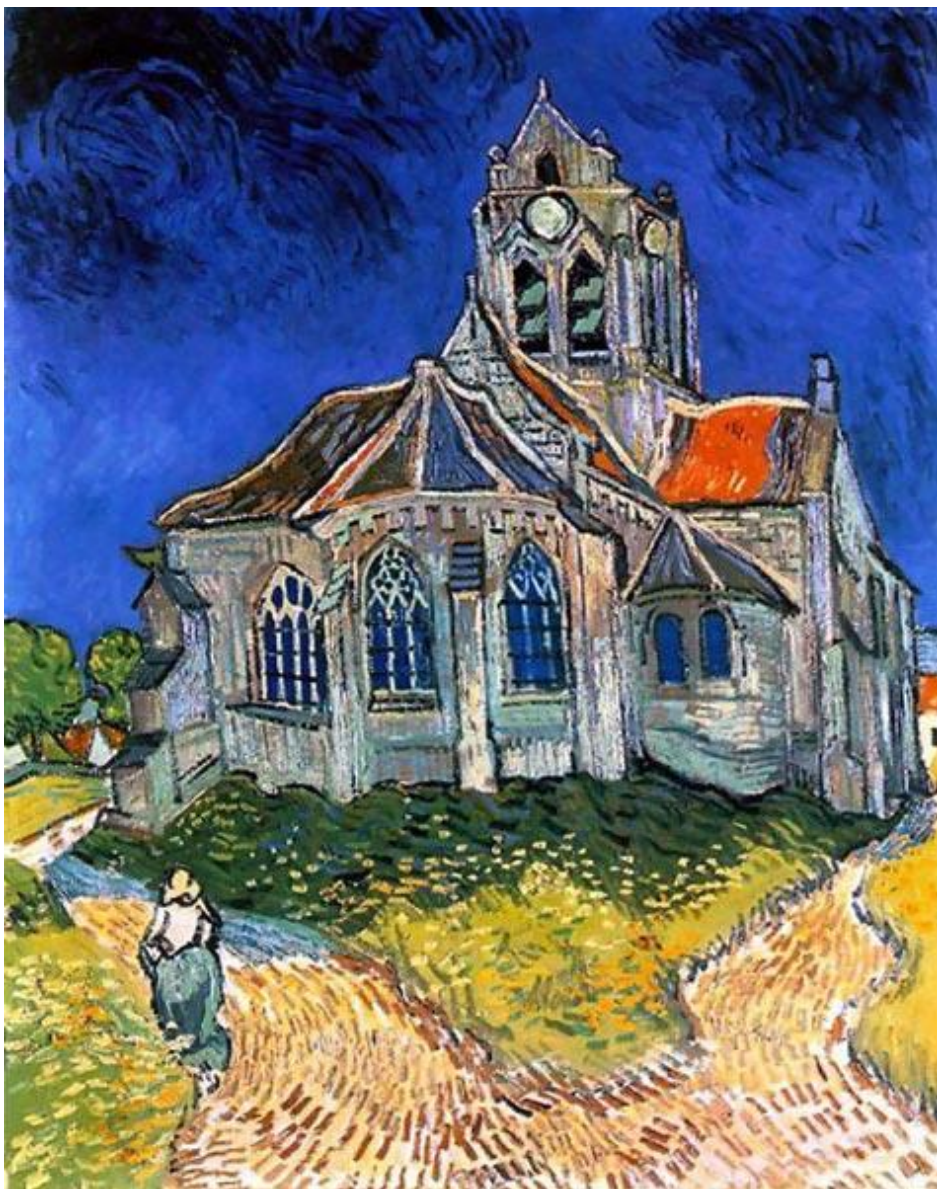
ВАН ГОГ , голландский живописец. Сын пастора. В 1869-76 служил комиссионером художественно-торговой фирмы в Гааге, Брюсселе, Лондоне и Париже, в 1876 - учителем в Англии. Занявшись изучением теологии, в 1878-79 был проповедником в Боринаже (Бельгия), где узнал тяжёлую жизнь шахтёров; защита их интересов привела ван Гога к конфликту с церковными властями. В 1880-х гг. ван Гог обращается к искусству: посещает АХ в Брюсселе (1880-81) и в Антверпене (1885-86), пользуется советами А. Мауве в Гааге. Ван Гог с увлечением рисует обездоленных людей.



Подсолнухи, 1888

Новая Пинакотека, Мюнхен

Серия картин с изображением подсолнухов стала одним из самых знаменитых произведений художника. Наряду с фантастической "Звездной ночью" подсолнухи стали, своего рода, символом живописи Ван Гога.



Церковь в Овере. Овер, июнь 1890.
Холст, масло, 94х74.
Париж, Франция, Музей д'Орсэ,



Марк Захарович Шагал (1887-1985) — живописец, график, театральный художник, иллюстратор, мастер монументальных и прикладных видов искусства. Выходец из России, с 1922 года проживал за рубежом. Ирреальные произведения (часто на фольклорные и библейские темы), отмеченные тонкой красочностью, выразительным живописным рисунком.



Над городом Холст, масло

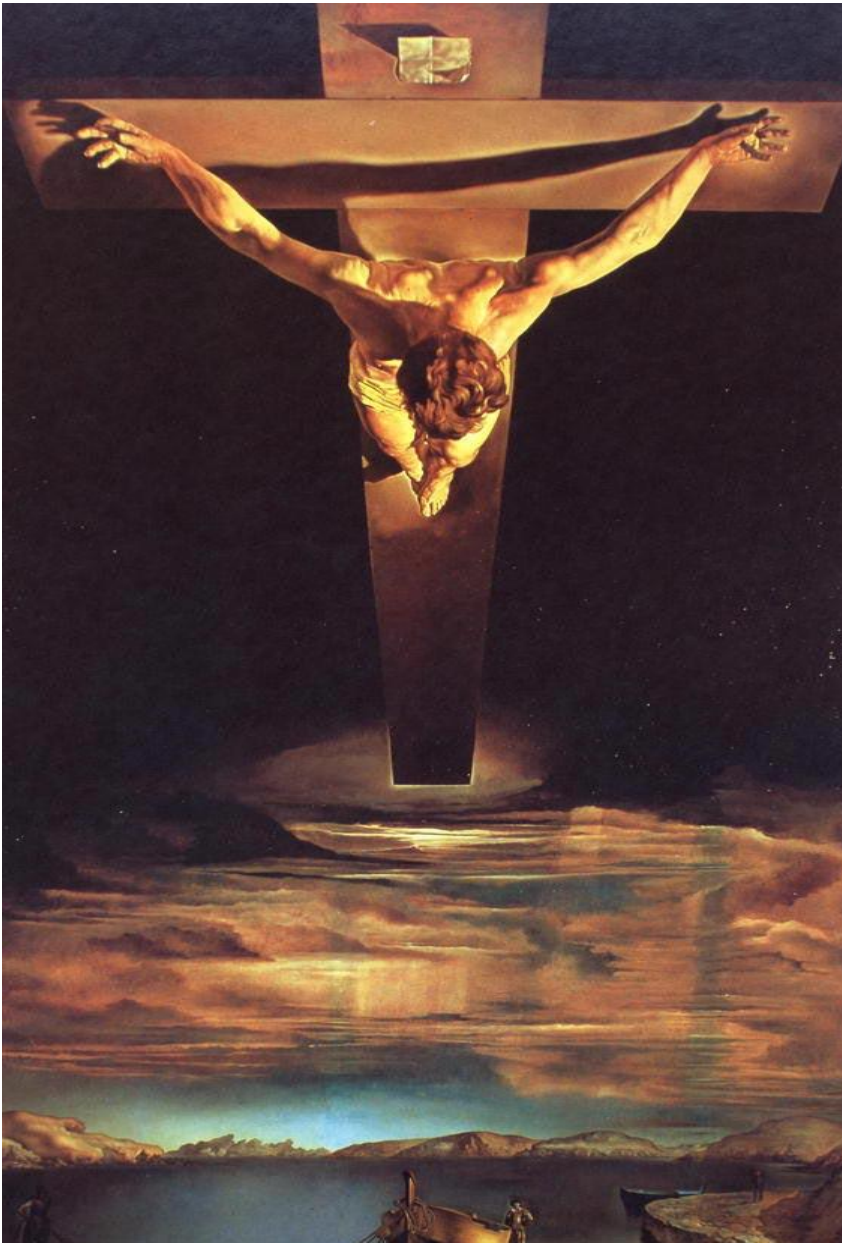
Картина передают безмерное счастье художника от ощущения полета. Мы можем проследить слияние сцен из реальной жизни с видениями и воспоминаниями.



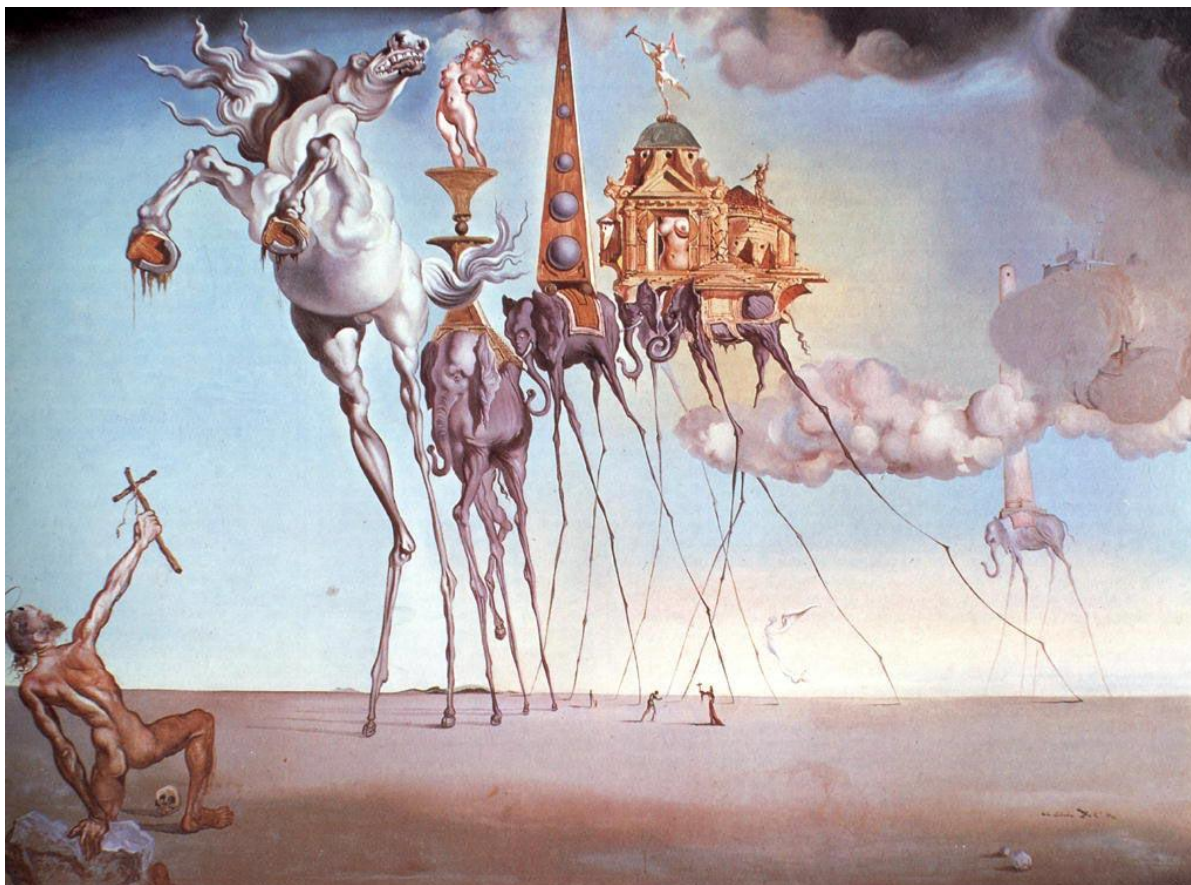
Синий дом. 1917 г.,
х. м., 66 x 96.8 см,
Музей изящных искусств, Льеж, Франция



Сальвадор Дали
*испанский живописец, виднейший
представитель сюрреализма. Его
картины и рисунки, отмеченные
безудержной фантазией и виртуозной
техникой исполнения, представляют
собой фантасмагории, в которых самым
противоестественным ситуациям и
сочетаниям предметов придана видимая
достоверность и убедительность.*



"Христос св. Хуана де ля Крус" — одна из самых известных картин Сальвадора Дали. В 1951 году художник перешел на позиции католического сюрреализма, и устрашающие образы, рожденные сумраком подсознания, сменились в его творчестве новой интерпретацией христианских символов. Как и многое другое в искусстве Дали, это полотно связано с испанской духовной традицией.

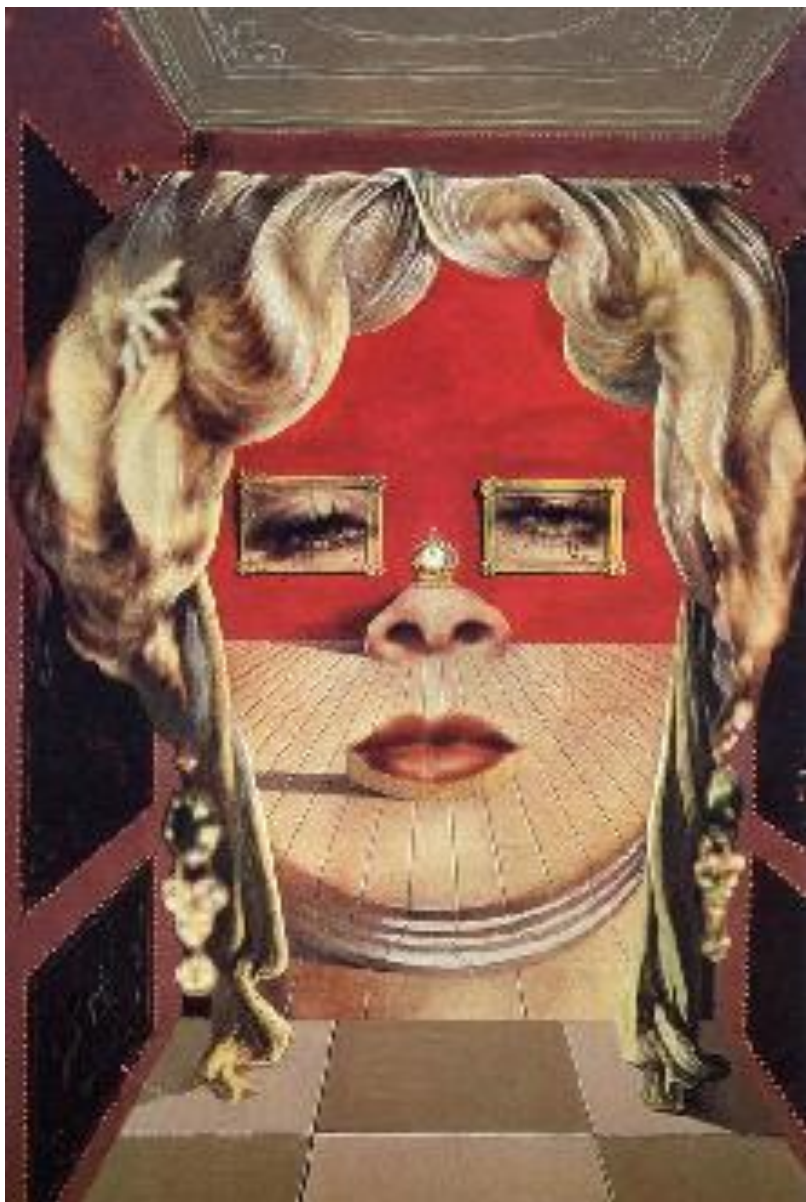


Искушение Св.Антония, 1946

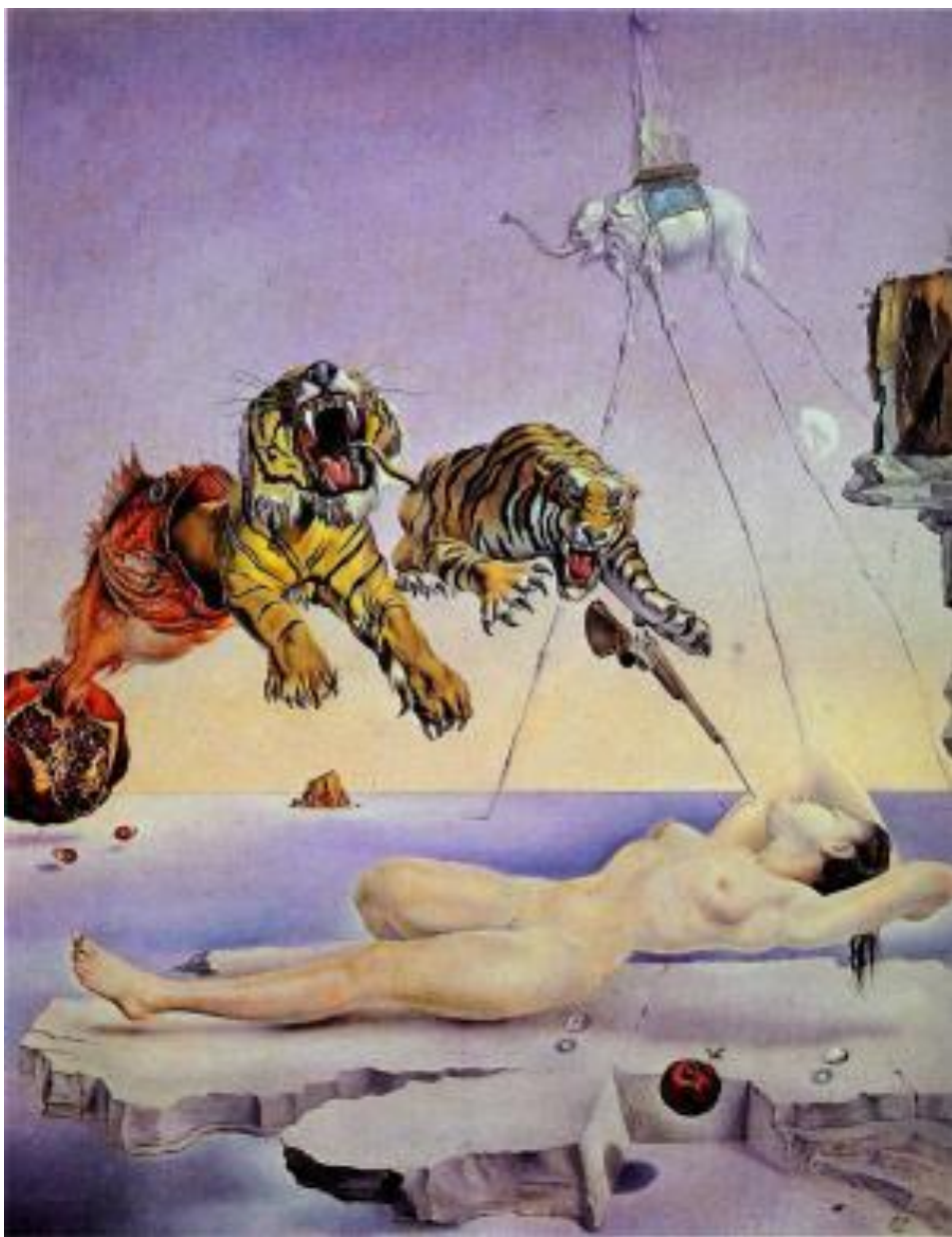
В левом нижнем углу фигура Святого. Он обнажен, как беспомощный перед лицом демонических сил, с крестом. Над ним надвигается цепочка слонов, возглавляемая лошадей. У всех длинные как ходули ноги. Слоны несут на спинах храмы с обнаженными телами. Образ того, что искушения находятся между небом и землей.



Тайная вечеря (1955) Известнейшее полотно, демонстрирующее одну из библейских сцен. Многие исследователи до сих пор спорят о ценности так называемого «религиозного» периода в творчестве Дали. Картины «Гвадалупская богоматерь» (1959), «Открытие Америки усилием сна Христофора Колумба» (1958—1959) и «Вселенский собор» (1960) (на которой Дали запечатлел и себя самого) — яркие представители полотен того времени.



Лицо Мэй Уэст (использованное в качестве сюрреалистической комнаты) (1934—1935)
Работа была реализована как на бумаге, так и в виде реальной комнаты с мебелью в виде губ-дивана и прочего.



Сон, вызванный полётом пчелы вокруг
граната за секунду до пробуждения
(1944)

Этой яркой картине присуще ощущение
лёгкости и неустойчивости
происходящего. На заднем плане —
длинноногий слон. Это персонаж есть и
в других работах, вроде «Искушение
святого Антония» (1946).



Казимі́р Севері́нович Малéвич —
российский и советский художник-
авангардист, педагог, теоретик искусства,
философ. Основоположник супрематизма



Чёрный супрематический квадрат — самая известная работа, созданная в 1915 году. Казалось бы, что может быть проще: на белом фоне черный квадрат

Малевич, написав "Черный квадрат", долгое время говорил всем, что не может ни есть, ни спать. И сам не понимает, что такое сделал. И действительно, эта картина - результат, видимо, какой-то сложной работы. Художник впоследствии много думал о черном квадрате, писал теоретические работы, связывал его с космическим сознанием. Малевич считал, что "Черный Квадрат" - это вершина всего.



Василий Васильевич Кандинский русский живописец, график и теоретик изобразительного искусства, один из основоположников абстракционизма.

Родился 16 (4) декабря 1866 г.

в Москве, в обеспеченной культурной семье коммерсанта. Уже в детских работах Кандинского встречались весьма нетрадиционные цветовые сочетания, которые он объяснял тем, что "каждый цвет живет своей таинственной жизнью".

Впоследствии Кандинский вспоминал о двух событиях, повлиявших на это решение быть художником: посещение выставки французских импрессионистов в Москве в 1895 году и потрясение картиной К. Моне "Стога сена" и впечатление от оперы Рихарда Вагнера "Лоэнгрин" в Большом театре.

«Композиция IX»
1936 г





К. С. Малевич. «Супрематизм». 1915 г. Государственная Третьяковская галерея. Москва

Супрематизм — направление в авангардистском искусстве, основанное в 1-й половине 1910-х гг. Являясь разновидностью абстракционизма, супрематизм выражался в комбинациях разноцветных плоскостей простейших геометрических очертаний (в геометрических формах прямой линии, квадрата, круга и прямоугольника). Сочетание разноцветных и разновеликих геометрических фигур образует пронизанные внутренним движением уравновешенные асимметричные супрематические композиции.

Ф. Марк. «Сражающиеся формы». 1914 г. Новая Пинакотекa. Мюнхен Франц Марк — немецкий живописец еврейского происхождения, яркий представитель немецкого экспрессионизма. Наряду с Августом Маке, Василием Кандинским и др. являлся участником и главным организатором художественного объединения «Синий всадник»





Василий Кандинский. Церковь
в мурнау

На высоком зеленом холме на фоне
облаков изображены белые дома с
красноватыми крышами. Справа -
купол церкви. На холм ведет узкая
тропинка.

Омский областной музей
изобразительных искусств им.
Врубеля