

Элементы музыкальной грамоты



Звук.

- Особенностью музыки как вида искусства является её звуковыразительная, интонационная природа.
- Звуки делятся на *музыкальные* и *шумовые*. Шумовые звуки — это треск, скрип, шум волны и т.д. В музыке такие звуки используются редко, поэтому мы их рассматривать не будем. Музыкальные звуки характеризуются следующими свойствами: высота, тембр и громкость. Остановимся на каждом свойстве чуть подробнее.
-
- **Высота звука**
- Строгое определение гласит следующее: «*высота* звука зависит от частоты колебания вибрирующего тела (струна, голосовые связки и т.д.). Чем чаще колебания, тем выше звук».

- **Тембр звука**

- Когда говорят, что звук мягкий, густой, резкий, звенящий, то говорят именно о *тембре* звука. Вы можете по голосу узнать своего знакомого, потому что *тембр* его голоса не похож на тембр других людей. Вы можете отличить звук гитары от звука флейты, потому что этим инструментам соответствует своя окраска звука, свой *тембр*. Различие тембров объясняется тем, что у каждого звука есть так называемые добавочные звуки («призвуки»). Их называют обертонами. Образуются обертоны вследствие сложной формы звуковой волны. Здесь мы не будем углубляться в физику, т.к. наша цель — объяснить вам в общих чертах, что такое тембр звука.

- **Громкость звука**

- Как мы воспринимаем *громкость* звука в обычной жизни, точно так же она воспринимается и в музыке.

- **Длительность звука**

- В музыке используется такое понятие, как *длительность* звука. Это одно из основных свойств звука с точки зрения музыки. Немного дальше мы уже подробно поговорим о длительности звука.

- **Итог**

- Теперь вы знаете основные свойства звука: *высота*, *тембр* и *громкость*. Также вы поняли, что *длительность* звука — очень важное свойство для музыки.

- **Длительность звука**

- Длительность звука имеет важное значение в музыке. Давайте рассмотрим, каким образом нотами обозначаются длительности звуков.

- **Целая нота.**



Самая длинная из наиболее часто употребляемых длительностей.

- **Половинная нота.**



Её длительность вдвое короче длительности целой ноты ().

- **Четвертная нота.**



Её длительность в 2 раза короче половинной ноты и в 4 раза короче целой ноты.

- **Восьмая нота.**



Длительность в 2 раза короче четвертной и в 8 раз короче целой ноты.

- **Шестнадцатая нота.**



В 2 раза короче восьмой и в 16 раз короче целой ноты.

- Более короткие и более длинные ноты используются редко.
- Помимо основных длительностей, которые мы рассмотрели выше, существуют дополнительные знаки, увеличивающие длительности нот. Рассмотрим их.

• Точка

- Точка увеличивает длительность наполовину. Она ставится справа от ноты. Посмотрите примеры:

- Пример 1. Длительность этой нот  равна сумме длительностей этих длительностей:  и . Проще говоря, длительность считается следующим образом  га звучит, например, секунду, то нота  будет звучать полторы секунды.

- Пример 2. Длительность нот  равна сумме следующих длительностей  и 

• Лига

- Если нужны другие варианты длительностей, используется так называемая лига — вогнутая линия, которая связывает две ноты одной высоты. Извлекается звук в том месте, где встретилась первая нота (вторая нота не извлекается). В итоге длительность будет равна сумме длительностей обеих нот, связанных лигой.

- Пример:  ; длительность будет равна сумме длительностей 

ДЛИТЕЛЬНОСТИ НОТ

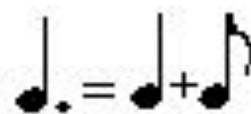
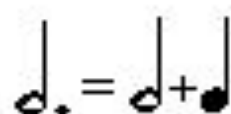
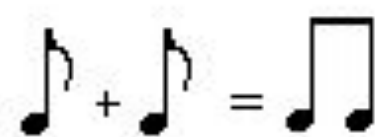
Целая нота

половинная

четверть

восьмая

шестнадцатая



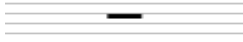
ПАУЗЫ




целая половинная четвертная восьмая шестнадцатая



Какие нотные знаки нужны для того, чтобы показать тишину в музыкальном произведении?

- Молчание вашего голоса или инструмента (во время исполнения произведения) называют *паузой*.
- Длительность пауз определяется так же, как и у звуков (нот): она может быть равна целой ноте, половинной, четвертной и т.д. Давайте посмотрим обозначения пауз:

-  Эта пауза равна целой длительности:

-  Эта пауза равна половинной длительности 

-  Эта пауза равна четвертно 

-  Эта пауза равна восьмой 

-  Эта пауза равна шестнадцатой: 

- Если нужно использовать паузу другой длительности, то так же, как и в случае с нотами, используют точки.

Что необходимо знать для того, чтобы ясно чувствовать ритм музыки?

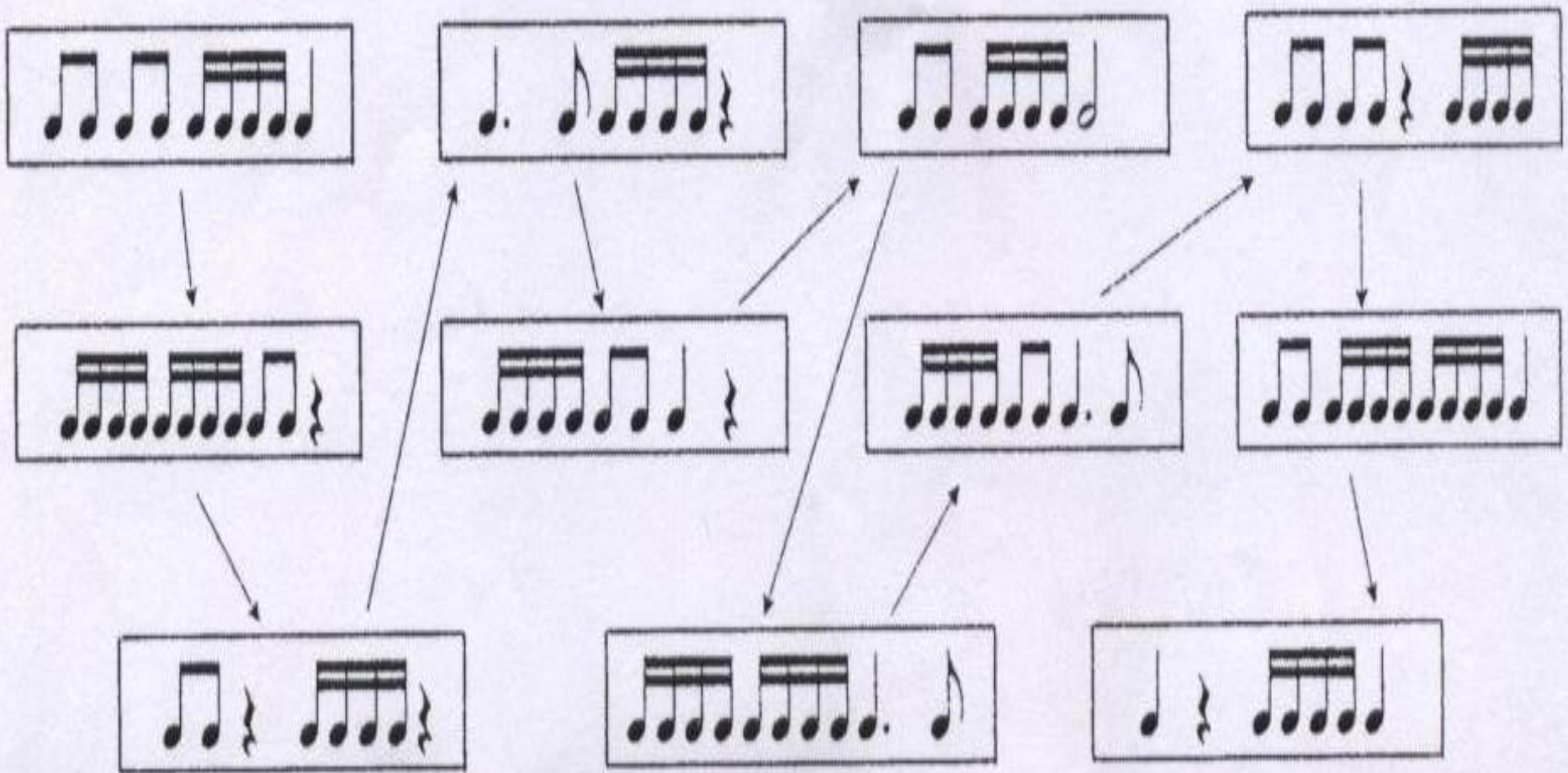
- **Ритм**

- У звука (ноты) есть важное для музыки свойство: длительность. Ноты играют последовательно, как написаны: слева направо. Последовательное построение длительностей звуков (нот) называют ритмом (прочитайте по очереди, слева направо длительности мелодии, представленной ниже — это и будет ритмом).



- Длительности звуков (нот) могут объединяться в так называемые *ритмические группы, фигуры*
- **Ритмом** (стройность, соразмерность) называется последование звуков одинаковой и различной длительности. Слово «ритм» означает упорядоченное, организованное движение.

РИТМИЧЕСКИЙ ЛАБИРИНТ



- **Акцент**

- Прослушивая песню, человек часто отстукивает ритм ногой, ритмично покачивает головой, пританцовывает. Человек может двигаться «в такт» музыке, потому что музыка как бы равномерно пульсирует. Звуки (ноты), на которые выпадает такая пульсация (т.е. тот самый момент, когда человек, к примеру, делает одно движение головой под музыку) — это *акцентированные* ноты. А само такое выделение звуков называется **акцентом**. Часть такта, которая содержит акцентированные звуки, называется *сильной* долей. Части такта, не имеющие акцентов, называются *слабыми* долями
- Как правило, самый сильный акцент приходится на первую долю такта. Второй по силе — на середину такта. Самая слабая доля выпадает на конец такта.

- **Такт**

- А что такое такт? Такт — это отрезок музыкального произведения от сильной доли до следующей сильной доли.

Размер

- В начале мы вкратце коснулись понятия *размер* произведения. Размер — это то, что на рисунках обозначено, как « $\frac{4}{4}$ » (справа от скрипичного ключа).».
- Снова вернёмся к рисунку 2.

$4/4 = 2/4 + 2/4$

Сильная доля Относительно сильная

- Смотрим на ноты слева направо, начиная с самой первой. Под ней стоит знак «сильно акцентированная нота». Длительность ноты — четверть. Получается, что это сильная доля длительностью в четверть. Далее идёт слабая доля. Длительность — тоже четверть. Затем сильная доля и слабая доля. Длительность каждой составляет четверть. В итоге у нас в один такт укладывается 4 доли длительностью в четверть каждая. Именно это и записано при ключе: $\frac{4}{4}$ (первая, то есть верхняя на нотном стане цифра «4» обозначает количество долей в такте, вторая цифра «4» — длительность каждой доли, поэтому мы читаем размер так: «четыре четверти»).

- Простые размеры бывают **двухдольными** и **трёхдольными**.

Двухдольный простой размер

- Размер, при котором сильные доли равномерно повторяются через одну слабую долю, называют двухдольным. Т.е. сильная доля, затем слабая доля, снова сильная, слабая и т.д.
- Примеры двухдольных размеров: $\frac{2}{4}$.
Обратите внимание, что один такт при таком размере содержит две доли: первая доля является сильной, вторая - слабой.

Трёхдольный простой размер

- Размер, в котором сильные доли равномерно повторяются через две слабые доли, называют трёхдольным. Примеры трёхдольных размеров: $\frac{3}{4}$.
- Обратите внимание, что один такт содержит три доли: первая доля является сильной, вторая и третья - слабыми.
- **Сложные размеры** получаются в результате слияния двух или более простых однородных размеров. Например, размер $\frac{4}{4}$ можно представить как слияние двух простых размеров $\frac{2}{4}$ и $\frac{2}{4}$.
- Количество сильных долей в сложном размере соответствует числу простых размеров, входящих в его состав. Сильные доли в сложном размере расположены равномерно

- **Темп**

- Скорость движения музыкального произведения называют *темпом*. По ходу произведения, в зависимости от темы, темп может изменяться.
- Всё это задаёт выразительность произведения. Можно играть не просто быстро — медленно, но и ускоряя, запаздывая и т.д.. Вариантов много.

- **Обозначение темпа**

- Темп преимущественно обозначают итальянскими словами. Встречаются обозначения и на русском языке. Также можно задать темп по метроному. Записывается темп над нотным станом в самом начале произведения, а также в тех местах, где темп меняется.
- Три основные группы темпов
- Все темпы разделены на три группы: медленные, умеренные и быстрые темпы.
- **Медленные темпы**

Медленные темпы

Итальянское обозначение	Русское обозначение
Largo	Широко
Lento	Протяжно
Adagio	Медленно
Grave	Тяжело

Умеренные темпы

Итальянское обозначение	Русское обозначение
Andante	Спокойно, не спеша
Andantino	Чуть подвижнее, чем Andante
Moderato	Умеренно
Sostenuto	Сдержанно
Allegretto	Оживлённо
Allegro moderato	Умеренно скоро

Быстрые темпы

Итальянское обозначение	Русское обозначение
Allegro	Скоро
Vivo	Живо
Vivace	Очень живо
Presto	Быстро
Prestissimo	Очень быстро