

МОУ «Гимназия №29»

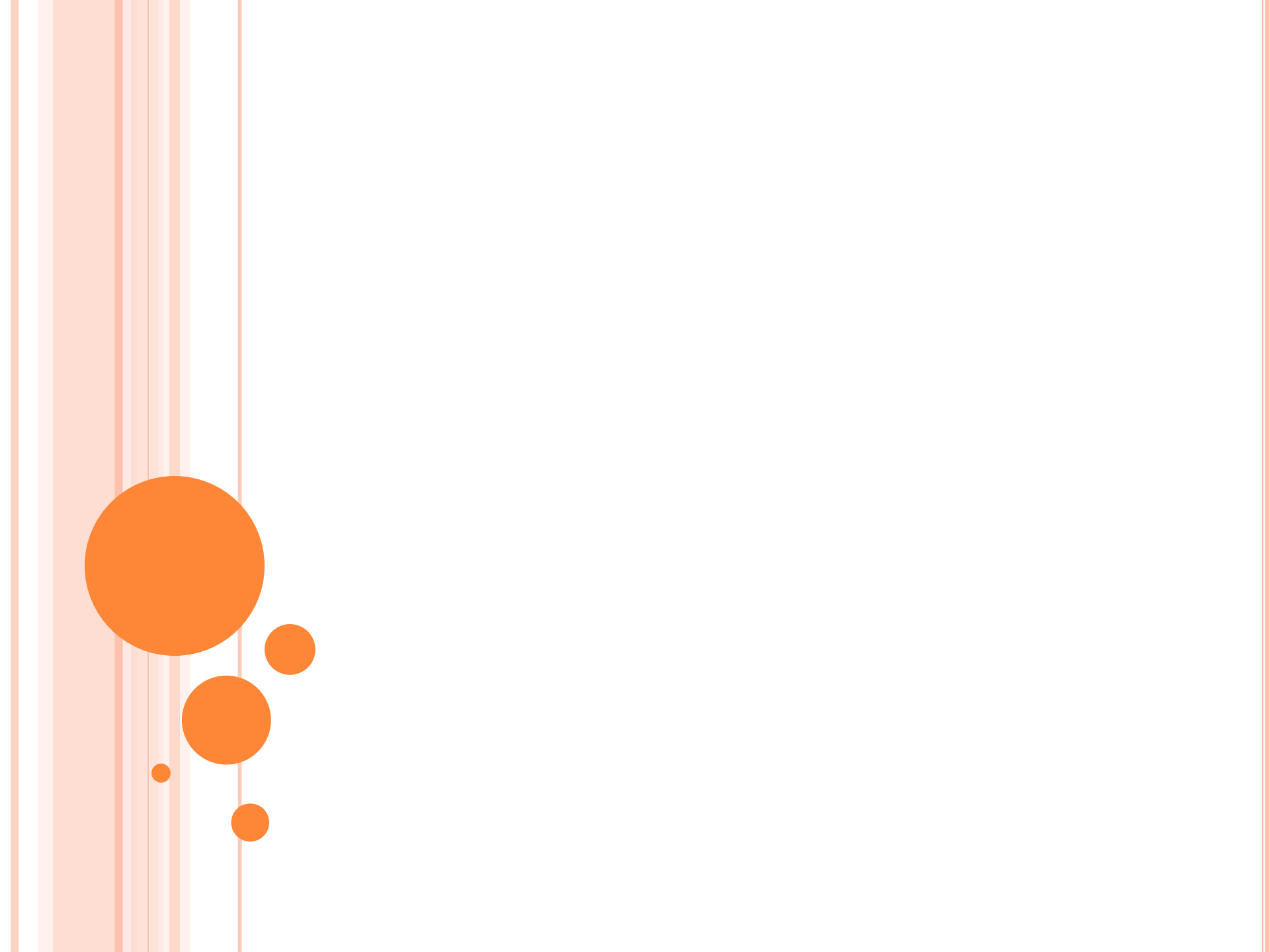
ИССЛЕДОВАТЕЛЬСКАЯ РАБОТА

Голос Скрипки



***Выполнила:
ученица 7б класса
Коротина Вера
Руководитель:
учитель музыки
Чарина О.В.***





АКТУАЛЬНОСТЬ

«голос» скрипки, как и голос человека имеет тембровую окраску не поддающуюся искусственному синтезированию

Секрет успеха человека – в его голосе



ЦЕЛЬ

показать,

*что **скрипка** – это музыкальный
инструмент, обладающий
«голосом» схожим с голосом
человека*



ЗАДАЧИ

- *Познакомиться с историей происхождения скрипки*
- *Изучить строение инструмента*
- *Рассмотреть понятие «голос»*
- *Исследовать диапазон своего голоса*
- *Сравнить голос скрипки, с голосом человека*



ГИПОТЕЗА

есть предположение, что «голос» скрипки завораживает человека уже много столетий, благодаря своей тембровой окраске – схожей с тембром голоса человека



МЕТОДЫ ИССЛЕДОВАНИЯ

- *поисковый;*
- *изучение литературы;*
- *эксперимент ;*
- *анкетирование;*
- *работа с компьютером.*

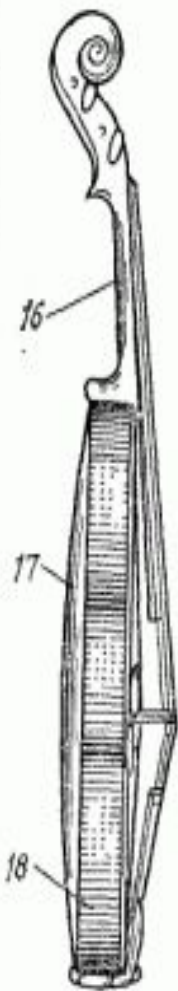
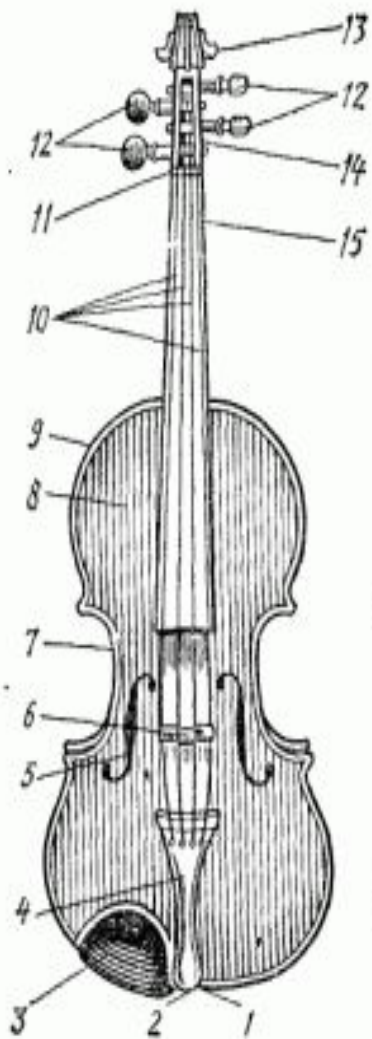


СКРИПКА, ОТКУДА ТЫ ?

- ▣ *народное происхождение;*
- ▣ *современный вид приобрела в XVI веке;*
- ▣ *XVII век - «золотой век скрипки»;*
- ▣ *появились в Москве, по-видимому, лишь в начале XVIII века*



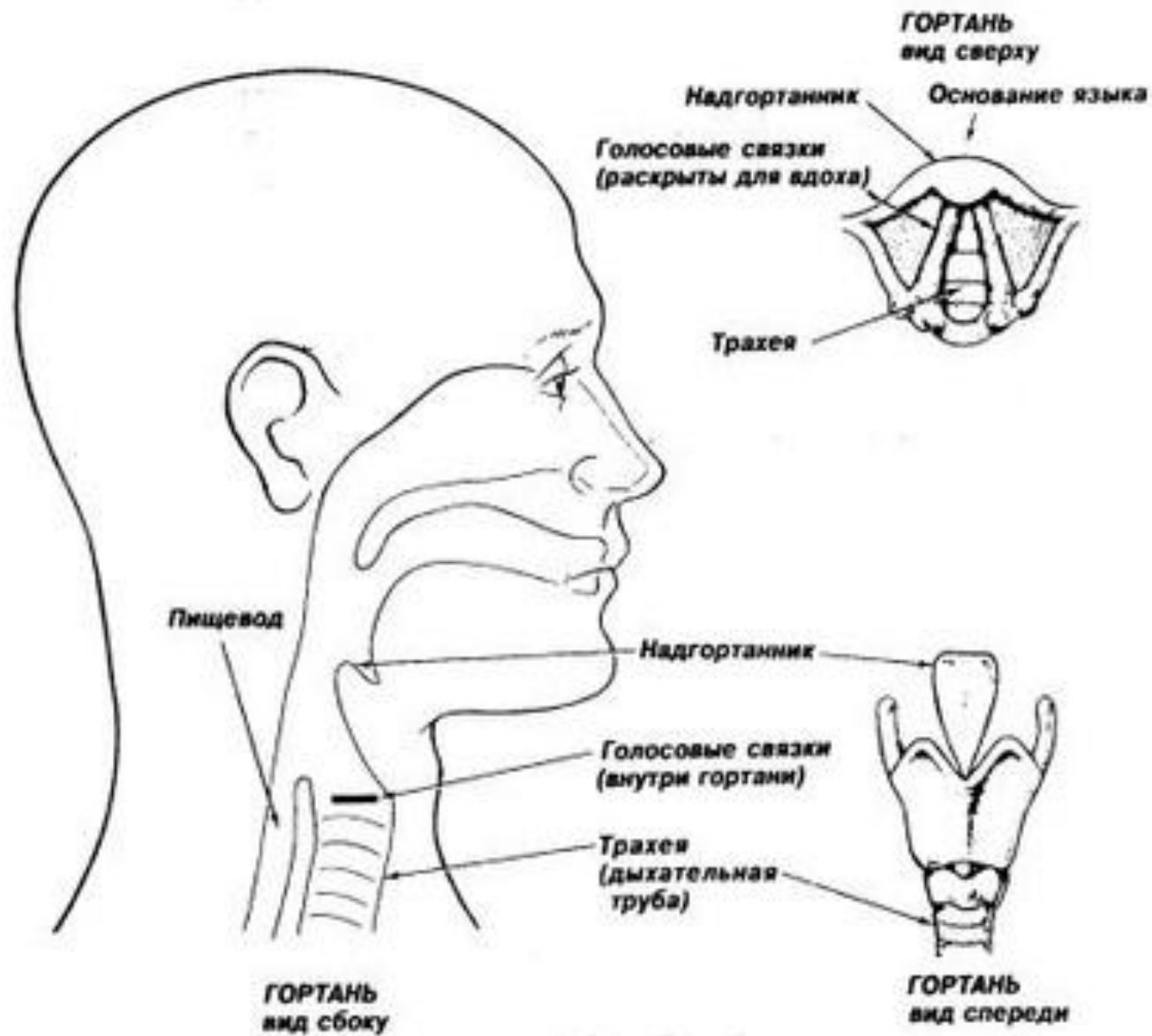
Строение скрипки



1. нижний порожсек.
2. пуговица.
3. подбородник.
4. струнодержатель.
5. резонаторное отверстие (эф).
6. подставка.
7. боковой вырез (эс).
8. верхняя дека.
9. ус.
10. струны.
11. верхний порожсек.
12. колки.
13. завиток.
14. колковая коробка.
15. гриф.
16. шейка.
17. нижняя дека.
18. обечайка.



ГОЛОСОВОЙ АППАРАТ



Виды певческих голосов

ВИД ГОЛОСА

*ЧАСТОТНЫЙ
ДИАПАЗОН
ГОЛОСА, ГЦ*

*ЧАСТОТНЫЙ
ДИАПАЗОН
СКРИПКИ, ГЦ*

ЖЕНСКИЕ ГОЛОСА

Контральто

170-780

*от 196 Гц
до 2100 Гц*

Меццо-сопрано

200-900

Сопрано

250-1000

*Колоратурное
сопрано*

260-1400

МУЖСКИЕ ГОЛОСА

Бас

80-350

Баритон

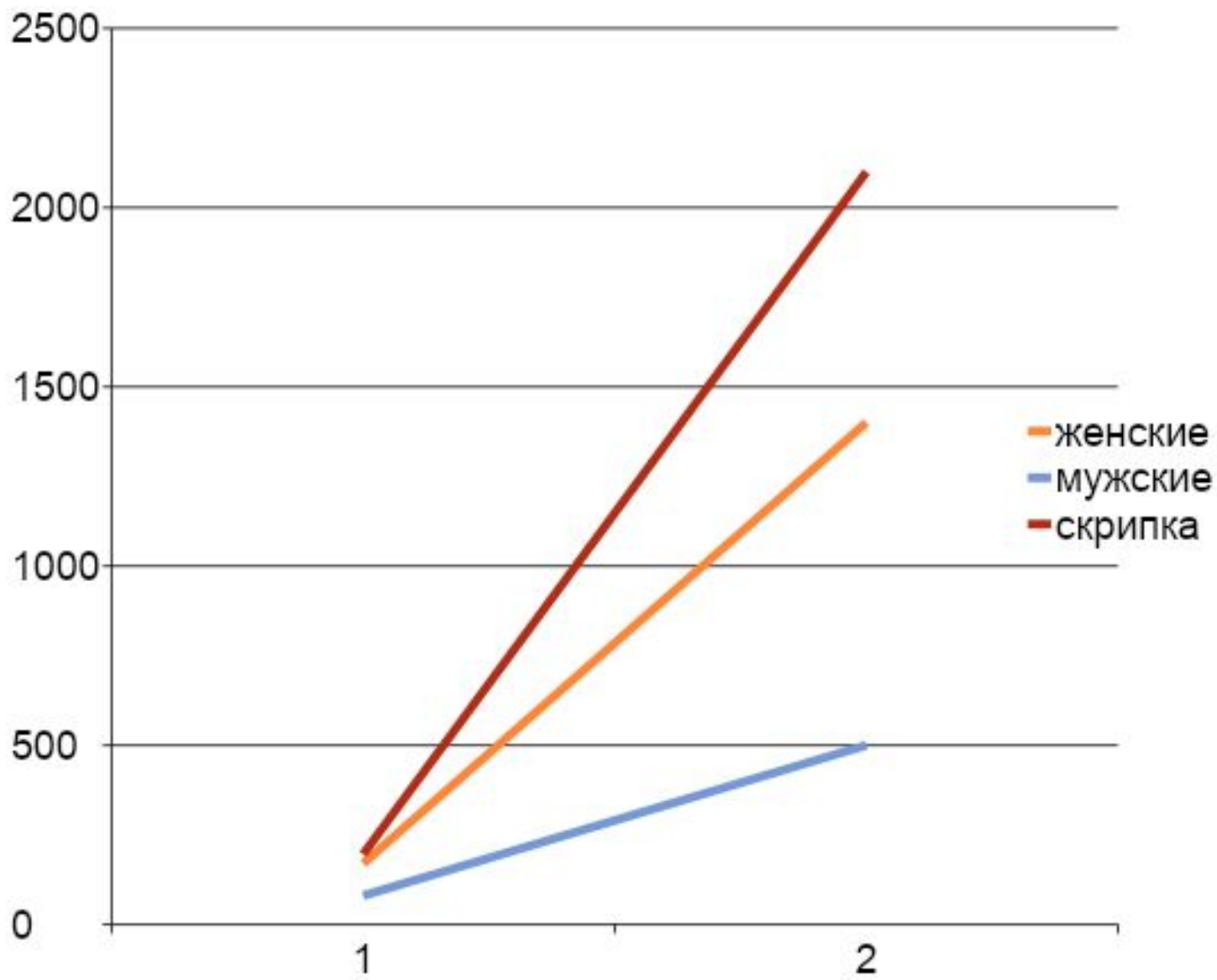
100-400

Тенор

130-500



Частотный диапазон голоса, Гц

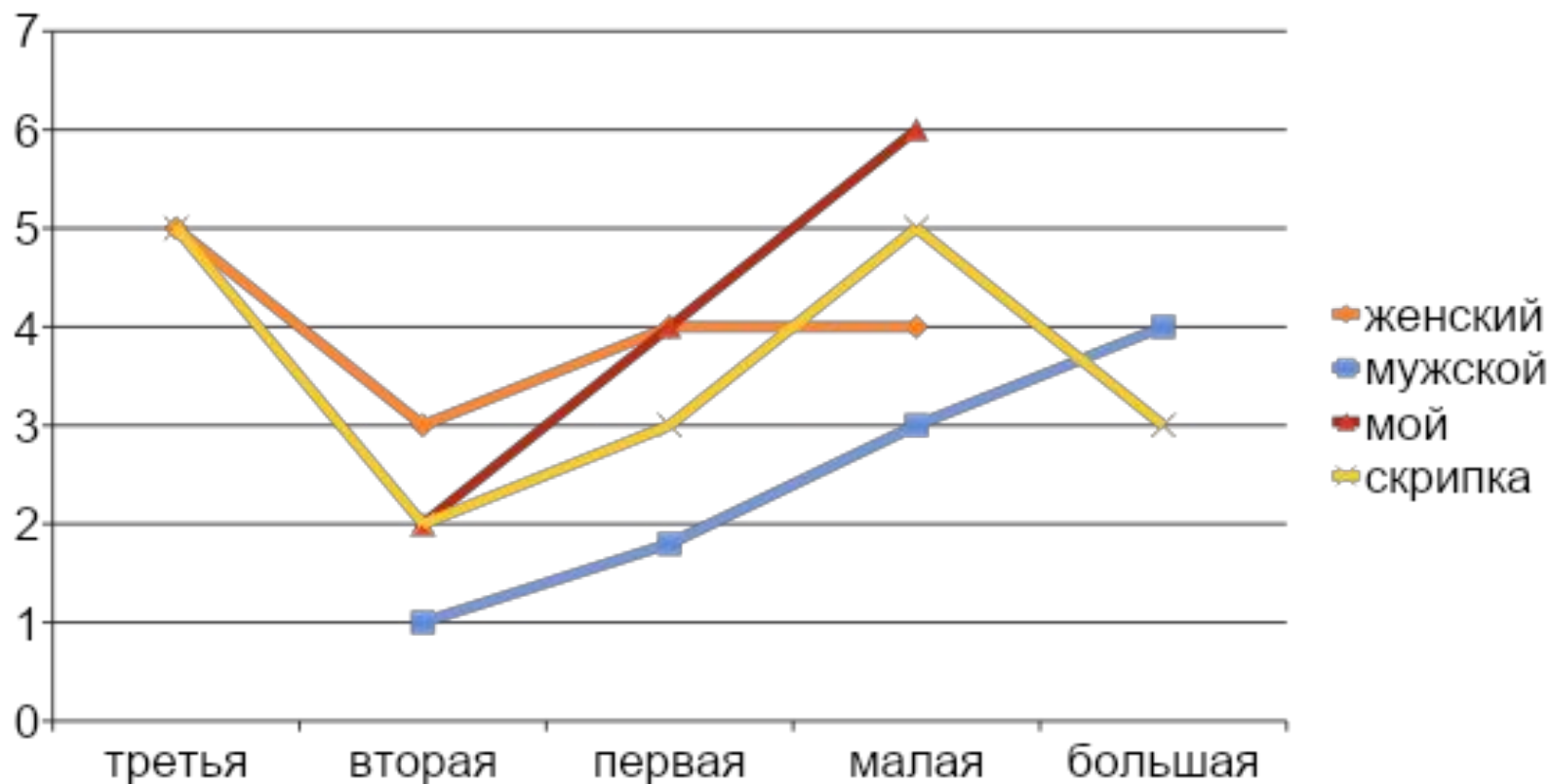




Голос -
Стиль
(эксперимент)

Голос	Диапазон
Колоратурное сопрано	до1 — до3, изредка встречаются более высокие (соль3)
Лирическое сопрано	до1 — до3, изредка встречаются более высокие (соль3) и низкие (ля малой октавы) звуки; наиболее употр. ре1 — соль2 (ля2)
Драматическое сопрано	до1 — до3, изредка (соль3) и низкие (ля малой октавы) звуки; наиболее употр. ре1 — соль2 (ля2)
Меццо-сопрано	ля мал. окт. — ля2 (выше редко)
Контральто	от фа мал. окт. (ниже — редко и преимущ. в нар. хорах) до фа2
Лирический тенор	до мал. окт. — до2
Драматический тенор	до мал. окт. — до2
Тенор-альтино	тенор с развитым верхним регистром — выше до2
Баритон	ля-бемоль (соль) больш. окт. — ля-бемоль 1-й окт.
Бас	фа больш. окт. — фа 1-й окт.

Диапазоны певческих голосов



АНКЕТИРОВАНИЕ

1. Скрипка – это...

- А) духовой музыкальный инструмент;
- Б) народный музыкальный инструмент;
- В) клавишный музыкальный инструмент;
- Г) струнный музыкальный инструмент.

2. Как ты думаешь, сколько лет скрипке?

- А) 100 лет;
- Б) 150 лет;
- В) 200 лет;
- Г) 300 лет.

3. Сколько струн у скрипки?

- А) семь;
- Б) четыре;
- В) шесть;
- Г) три.

4. Из какого материала изготавливают скрипку?

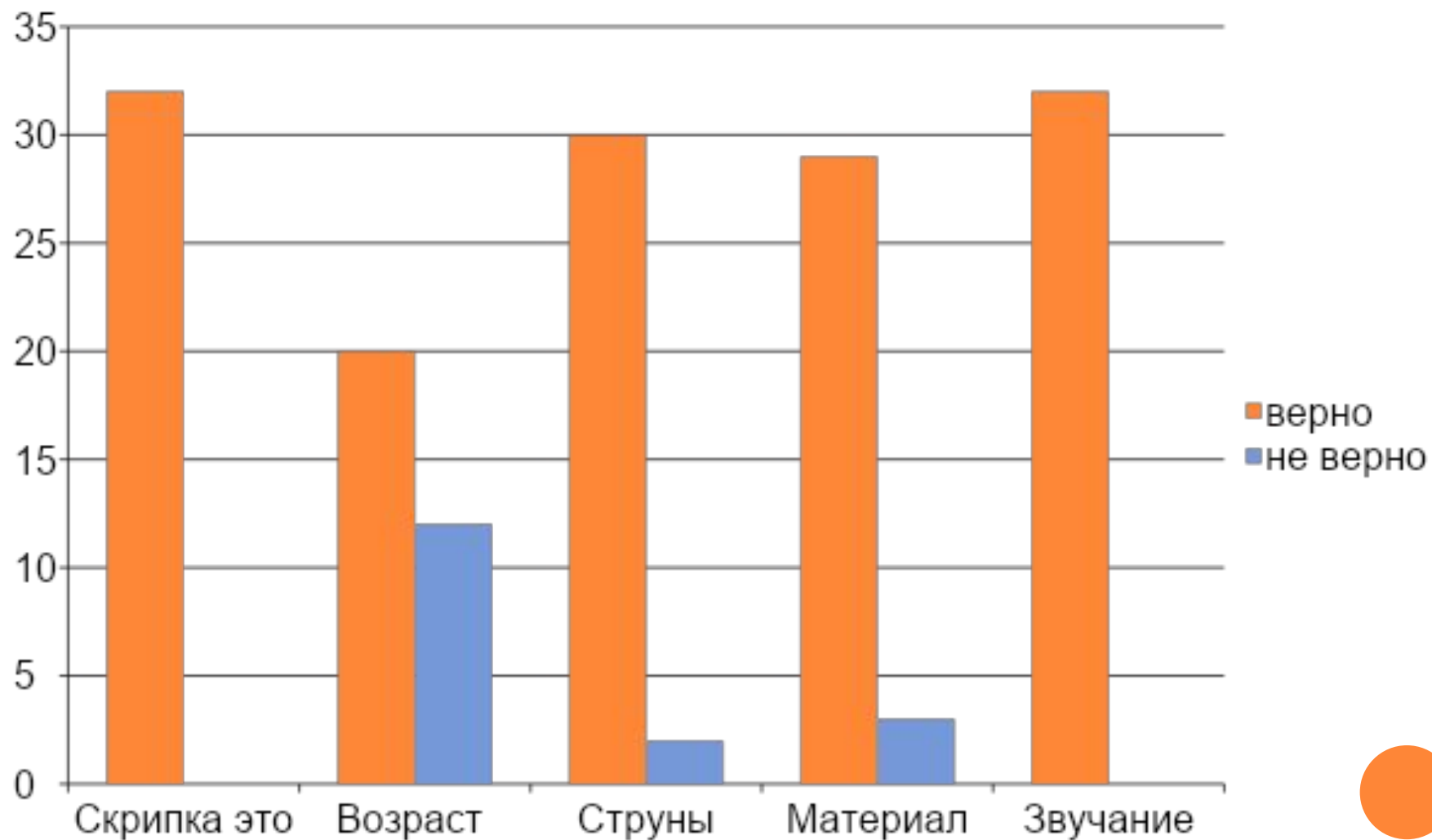
- А) из глины;
- Б) из дерева;
- В) из металла;
- Г) из пластмассы.

5. Нравится ли тебе звучание скрипки?

- А) Да;
- Б) нет;



АНКЕТИРОВАНИЕ



ВЫВОД

- ▣ *Скрипка создавалась как физическая модель человеческого голоса .*
- ▣ *Присмотревшись к строению скрипки и заглянув внутрь, я обнаружила, что два раздела инструмента, как бы перетянутые узкой талией выполняют роли двух резонаторов человеческого голоса-головы и груди. Искусно прорезанные «эфы» играют роль лёгких. Подставка между эфами незаметная дужка под ней роль гортани.*
- ▣ *Роль голосовых связок играют струны, роль воздуха-смычек. Он заставляет звучать связки (в нашем случае это струны).*
- ▣ *Все пропорции сохранены.*



СПАСИБО
ЗА
ВНИМАНИЕ

