

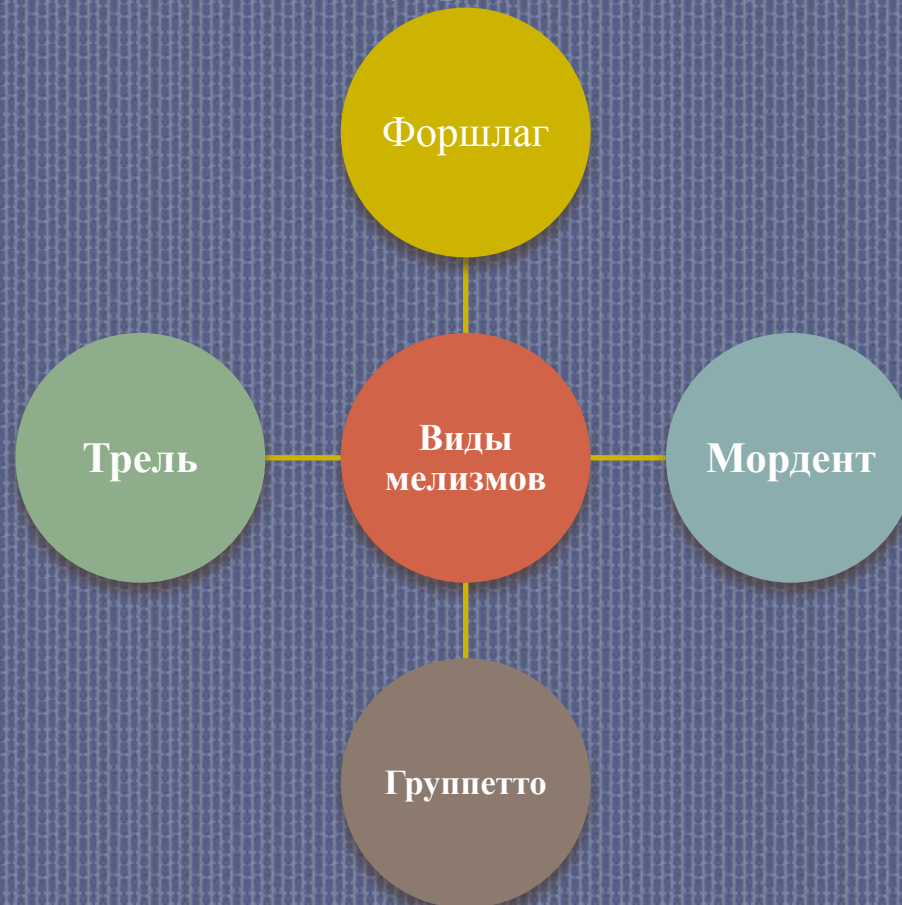
# Основные виды мелизмов. Применение и расшифровка.

---

Мелизмы (от греч., «Melos» - песня, мелодия)

– это мелодические фигуры, украшающие основные звуки мелодии.  
наибольшее распространение они получили в период с XV по XVIII века в  
клавесинной музыке.

Временные доли мелизмов не входят в основные доли данного такта, поэтому они исполняются по времени за счет предыдущей длительности или за счет длительности украшаемого звука.

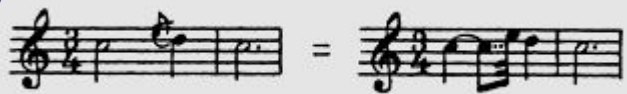


## Форшлаг

(нем., «vor» — пред,  
«schlag» — удар) -  
означает звук,  
предшествующий  
основному, «предудар».

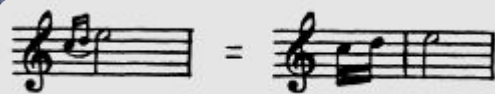
### Короткий

(перечеркнутый)



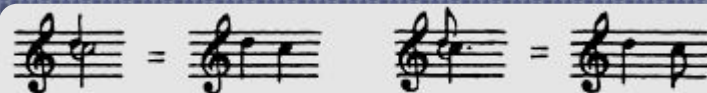
Исполняется за счет предыдущей длительности или той, перед которой он обозначен.

Если форшлаг состоит из нескольких звуков — обозначение шестнадцатыми, связанными ребром:

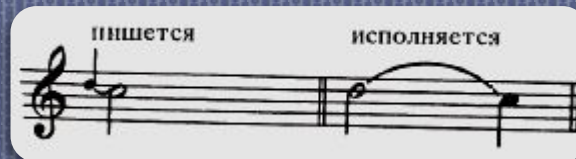


### Долгий

(неперечеркнутый)



Представляет собой задержание—  
нисходящее или восходящее.  
Исполняется за счет длительности  
звука, перед которым он помещен.  
При ноте с точкой долгий форшлаг  
равен ее двум третям:



# Мордент

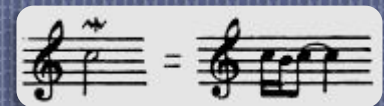
(итал., «mordente» - кусающий, острый) - представляет собой оборот из трех звуков: основного, вспомогательного и основного. Исполняется только за счет длительности основного звука, (меньшая часть начала длительности приходится на первый и второй звуки, большая часть (не менее половины длительности) - на третий звук):

**Простой**  
(неперечеркнутый) - вспомогательный звук берется сверху от основного звука

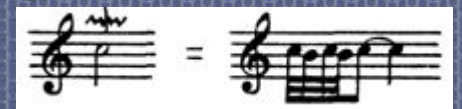


**Знак альтерации, стоящий над или под знаком мордента, относится к вспомогательному звуку:**

**Перечеркнутый** - вспомогательный звук берется снизу от основного звука

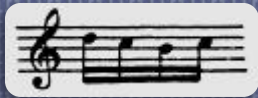


**Двойной мордент**



**Группетто -  
мелодическая фигура,  
состоящая из четырех или пяти  
звучков:  
основного и вспомогательных  
(верхнего и нижнего).**

4-х звучное группетто  
начинается с верхнего вспомогательного,  
за которым следуют основной звук,  
затем нижний вспомогательный и основной:



5-ти звучное группетто  
начинается с основного звука,  
за которым следует верхний  
вспомогательный и далее - как  
в 4-х звучном группетто:



# Группетто обозначается знаком $\text{♯}$ , который ставится

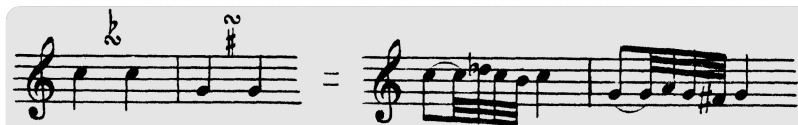
## Над нотой.

Тогда он может означать как 5-ти звучное, так и 4-х звучное группетто, исполняемое за счет длительности основного звука.

Такое группетто занимает либо всю длительность основного звука, либо начальную часть этой длительности:

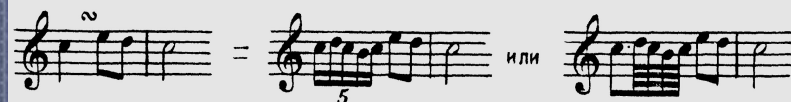


Знаки альтерации, которые могут стоять над или под знаком группетто, относятся, соответственно, к верхнему или нижнему вспомогательным звукам:



## Между двух нот.

Означает либо 5-ти звучное группетто, занимающее всю длительность основного звука, либо 4-х звучное группетто, занимающее конец длительности основного звука:



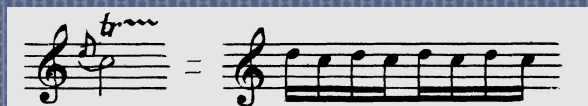
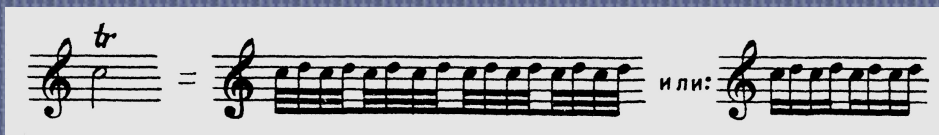
Если знак стоит между двумя нотами одинаковой высоты, последний звук группетто приходится на длительность второго звука:





## Трель

(от *итал.*, «trillare» - дребезжать, колебать) - это быстрое чередование основного вспомогательного звуков, *tr* ставится всегда над нотой.



**Продолжительность трели равна длительности звука, за счет которого она исполняется.**

**Если необходимо, чтобы трель начиналась со вспомогательного звука, то перед основным звуком выставляется этот вспомогательный, обозначенный знаком короткого форшлага.**

# СПОСОБЫ ИСПОЛНЕНИЯ ТРЕЛИ:

1. Начиная с верхнего вспомогательного звука:

В. Моцарт. Сонатина В-dur, 1-я часть.

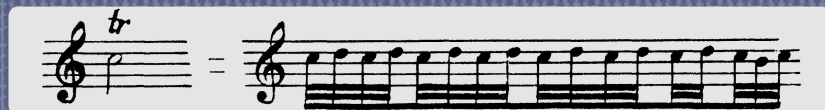
Andante grazioso



исполняется

Detailed description: This musical score shows two staves in G major. The first staff has a treble clef and a common time signature. It begins with a whole note G4, followed by a trill on G4. The second staff continues the trill with eighth notes, then a quarter rest, and finally a series of eighth notes. The word 'исполняется' (performed) is written above the second staff.

2. Начиная с нижнего вспомогательного звука:



Detailed description: This diagram shows a single staff with a treble clef. It starts with a trill on G4, indicated by a 'tr' symbol above the note. This is followed by an equals sign and a series of eighth notes starting from F#4, representing the lower auxiliary note.

В. Моцарт. Соната, № 13, 3-я часть

Allegretto grazioso



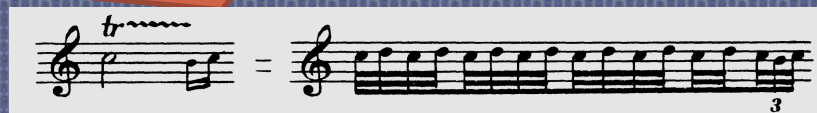
исполнение

Detailed description: This musical score shows two staves in G major. The first staff has a treble clef and an alla breve time signature. It begins with a quarter note G4, followed by a trill on G4. The second staff continues the trill with eighth notes, then a quarter rest, and finally a series of eighth notes. The word 'исполнение' (performance) is written above the second staff.

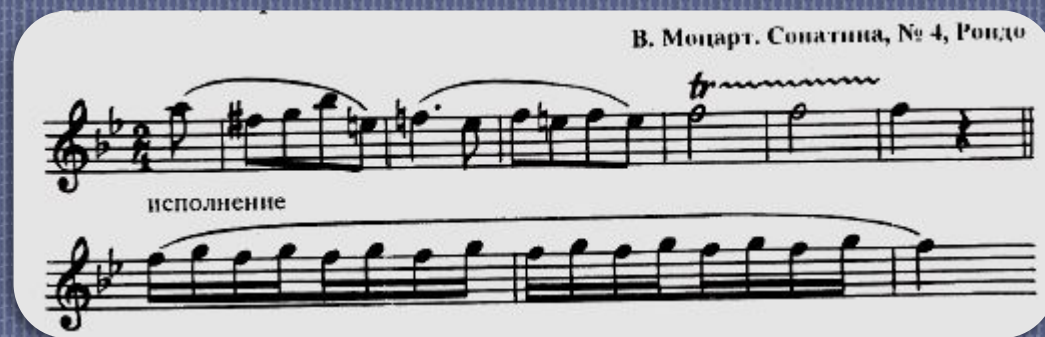
*В старинной музыке (по XVIII век включительно) в конце трели обычно вводился нижний вспомогательный звук, образующий заключительный оборот, сходный с группетто. Этот заключительный оборот - «Nachschlag» (нем., - последующий удар) - специально не отмечался в нотной записи, но предполагался в исполнении.*



*С середины XIX века и до настоящего времени исполнение Nachschlag становится обязательным лишь в тех случаях, когда он специально обозначен в нотной записи в конце трели:*



3. Начиная с основного звука:



Кроме перечисленных существуют и другие мелизматические фигуры, обозначаемые особыми знаками, имеющими большее или меньшее распространение лишь в определенных стилях. Так, например, различные виды мелизмов, отличных от вышеописанных, можно встретить в произведениях И. С. Баха.

Он сам дал образцы расшифровки применяемых им мелизмов в «Клавирной книжечке Вильгельма Фридемана Баха», понимая, очевидно, их не столь универсальное значение.

## Знаки некоторых приемов исполнения

**Легато** – связанное исполнение звуков мелодии. Обозначается дугообразной линией, над или под нотами, которые должны быть исполнены связно.

Графине Джульетте Гвиччарди

### СОНАТА № 14

«Лунная»

Dem Gräfin Julie Guicciardi gewidmet

### SONATE № 14

Sonata quasi una Fantasia  
«Mondscheinsonate»

Op. 27. № 2

*Adagio sostenuto* (♩ = 60)  
Si deve suonare tutto questo pezzo delicatissimo e con forza

*sempre pianissimo e senza sordini*

*pp*

**Стаккато** – короткое и отрывистое исполнение звуков мелодии или аккордов.

Обозначается точками, выставляемыми над или под головками нот.

Л. Бетховен  
Соната № 19 ор. 49 №1

RONDO  
Allegro

The image shows a musical score for the Rondo section of Beethoven's Sonata No. 19, Op. 49, No. 1. The score is in G major and 3/4 time. It features a melody with staccato markings (dots above notes) and dynamic markings (p, sf, cresc., sf, p). The bass line consists of chords with fingerings indicated below.



**Портаменто** или **глиссандо** – это скольжение по хроматической (на ф-но по диатонической) гамме вверх или вниз, заполняя промежуток между двумя звуками, отстоящими друг от друга на широкий интервал.

*Термин портаменто* характерен вокальному исполнительству.

*Термин глиссандо* – инструментальной практике.

Обозначается следующим знаком:



В фортепианной практике термин *портаменто* означает прием глубокого «non legato», т.е. почти связное исполнение как отдельных звуков, так и аккордов (особенно повторяющихся).

Обозначается следующим знаком:



Ballade I

Frédéric Chopin, Op. 23

Largo

*f* *pesante*

*dim.*

*p*

Moderato

*espr.*

*p dolce*

*simile*

**Арпеджиато** – это исполнение звуков аккордов снизу вверх последовательно в быстром движении.  
По времени арпеджиато исполняется обычно за счет данного аккорда.

П. Чайковский. "Белые ночи", соч. 37 bis, № 5

Andantino

*p*

*poco cresc.*





# Упражнения для самостоятельной работы:

1. Запишите варианты исполнения следующих мелизмов:

The image displays six musical exercises, labeled a) through f), each on a single staff in treble clef. Exercise a) consists of a sequence of eighth and sixteenth notes. Exercise b) features a melisma with a wavy line above the notes. Exercise c) shows a melisma with a wavy line and a fermata. Exercise d) includes a melisma with a wavy line and a fermata, followed by a key signature change to one sharp. Exercise e) features a melisma with a wavy line and a fermata, followed by a key signature change to one flat. Exercise f) shows a melisma with a wavy line and a fermata, followed by a key signature change to one sharp.

## 2. Следующие мелодические фрагменты запишите с помощью соответствующих мелизмов:

а) б) в) г) д) е) ж)

This block contains seven musical exercises labeled а) through ж) on a single staff. Exercises а) through в) are simple eighth-note and quarter-note patterns. Exercise г) features a more complex eighth-note pattern. Exercises д) through ж) are more complex, involving sixteenth-note runs and slurs.

з) л)

This block contains two musical exercises labeled з) and л) on a single staff. Exercise з) features a complex sixteenth-note pattern with a slur and a fingering '5'. Exercise л) features a complex sixteenth-note pattern with a slur.