

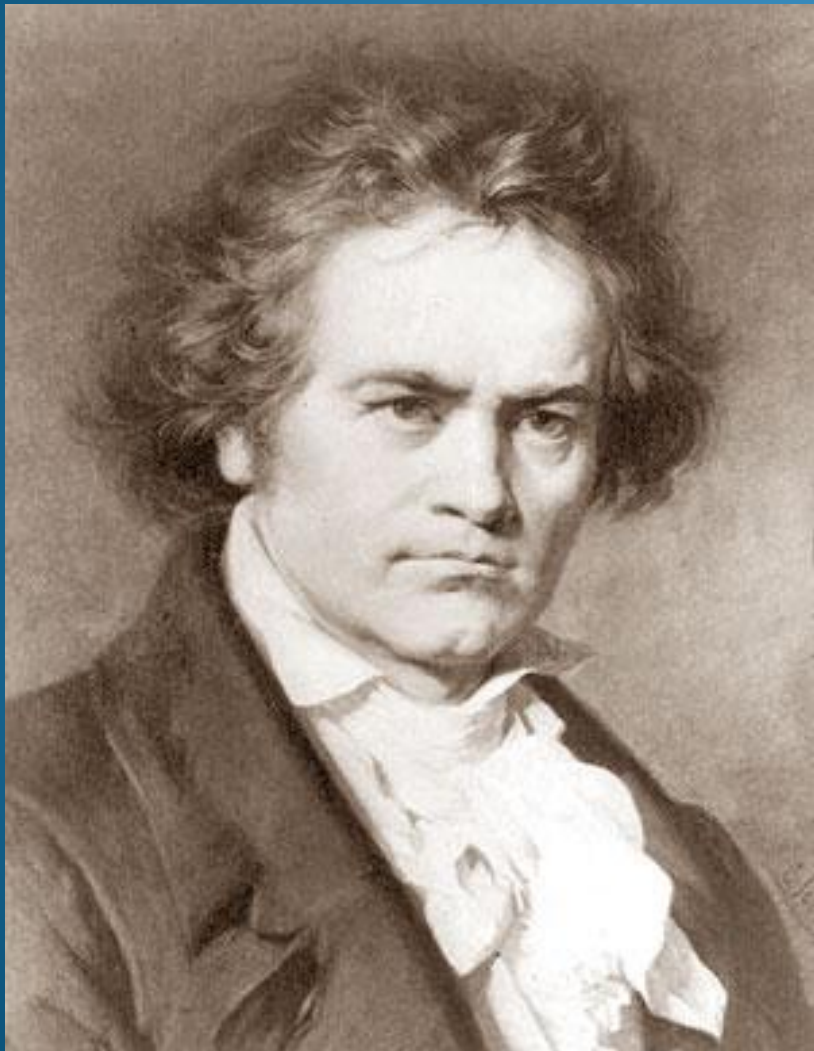
# Людвиг ван Бетховен

Великие наши  
современники

# Содержание

1. Биография и творчество
2. Проверь себя
3. Кроссворд
4. Домашнее задание

# Биография и творчество



1770-1827

## Жизненный путь.

### 1. Детство.

- музыкальные способности;
- занятия с отцом;
- первый концерт;
- вынужденная работа.

### 2. Занятия с Христианом Нефе.

Университет.

- уроки мастерства;
- встреча с Моцартом;
- заботы о семье;
- французская революция.

### 3. Переезд в Вену. Расцвет творчества.

- известность композитора;
- новый инструмент – фортепиано;
- общество и этикет;
- глухота;

### 4. Последние годы жизни и творчества.

## Сочинения.

- Опера «Фиделио»
- Увертюры (11)
- Музыка к трагедии И.В.Гетте «Эгмонт»
- Симфонии (9)
- 6 юношеских сонат для фортепиано
- Фортепианные сонаты (32)
- Сонаты для скрипки и фортепиано (10)
- Сонаты для виолончели и фортепиано (5)
- 16 струнных квартетов
- Вокальный цикл «К далекой возлюбленной»
- 5 концертов для фортепиано с оркестром
- Концерт для скрипки с оркестром
- 32 вариации
- Рондо, экосезы, менуэты и др. пьесы (около 60)
- «Торжественная месса»
- Обработки народных песен
- Около 40 песен на слова различных авторов

# Детство.

Родился в немецком г.Бонне.

Рос в музыкальной семье. Дед играл на скрипке и пел в хоре в придворной капеллы князя, наместника Бонна. Здесь же служил и отец. Раннее проявление музыкальных способностей.

Отец Бетховена обучал сына музыке, но был неопытный, черствый, а порой и жестокий человек. По 7-8 часов заставлял ребенка играть упражнения. А иногда будил среди ночи, приходя домой после веселой вечеринки, и заставлял играть на фортепиано, демонстрируя своим друзьям успехи маленького музыканта. Яркий талант ребенка и влечение к музыке помогли преодолеть жестокое обращение и не отпугнули от искусства.

В 8 лет маленький Бетховен дал первый концерт в г.Кёльне и др. городах. В 10 лет отец забрал ребенка из школы, т.к. не хватало денег в семье. С 12 лет мальчик вынужден работать в придворной капелле в качестве органиста.





© GNU, CC-RobertG-SA

# Занятия с Христианом Нефе.

1792г. – счастливая встреча с Х.Нефе – прекрасный педагог, композитор, органист, который стал его учителем. По его совету юноша много читал, изучал иностранные языки (латинский, французский, итальянский).

1787г. – поездка в Вену, где встретился с Моцартом. Моцарт сказал: «Обратите внимание на него! Он всех заставит о себе говорить!»

Умерла мать. Юноша берет на себя все заботы о семье – воспитании двух младших братьев. Служит в оперном театре, играя в оркестре на альте, выступает с концертами, дает уроки.

1789г. – революция во Франции. Провозглашены идеи революции – свобода, равенство и братство, которые нашли горячий отклик в душе композитора.

# Переезд в Вену.

## Расцвет творчества.

1792г. – переезд в Вену, где жил до конца своих дней. Имя Бетховена получила большую известность. Сначала завоевал Вену как пианист. Он играл на новом инструменте – фортепиано, изобретенным в начале XVIII столетия итальянцем Кристофори, вытесняя клавесин.

Внешний облик Бетховена, его отношение к людям ломали все правила этикета. Без парика, с гривой густых черных волос, с упрямо сдвинутыми бровями и плотно сжатыми губами, небрежно и просто одетый по тем временам выделялся среди людей с галантными манерами. Нередко он был резок в обращении с богатыми вельможами. Он не переносил их высокомерного отношения к музыке. В одном из писем Бетховен писал: «Князей существует и будет существовать тысячи. Бетховен же один». Друзья знали Бетховена как веселого и отзывчивого, доброго и нежного человека.

Трагедией его жизни была глухота, которая сделала его замкнутым. Первые признаки почувствовал в 28 лет. Любовь к музыке, к людям спасли его от самоубийства. Известны его слова: «Я схвачу судьбу за глотку и не позволю, чтобы она меня сокрушила».

1802г. – расцвет творчества. Это героический период творчества композитора.



# Последние годы жизни и творчества

Написано значительно меньше. Это фортепианные сонаты, вокальный цикл «К далекой возлюбленной». 1824г. – «Торжественная месса» - хоровое произведение духовного содержания на латинском языке, симфония №9, в финале которой звучит ода Шиллера «К радости», напоминая гимн. Болезнь становится сильнее, но композитор продолжает работать. Среди горячих почитателей таланта Франц Шуберт, но робость и чрезмерная скромность мешали ему познакомиться с Бетховеном. Бетховен знал музыку Шуберта и с похвалой о ней отзывался.

В последние годы страдал тяжелой болезнью печени. Было сделано 4 операции, но ничто не могло помочь.

Умер в 1827г. Похороны его превратились в грандиозную манифестацию. Гроб провожала двадцатитысячная толпа. Похоронен на Венском кладбище. Дом, где он родился, превращен в музей.

# Дом-музей в Бонне.

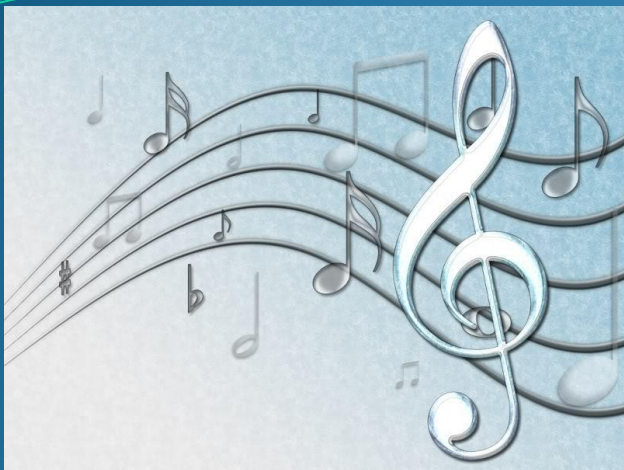


# Памятник Бетховену в Бонне.



# Коллекция слуховых трубок композитора.





Когда до слуха гения глухого  
Не достигало уж людское слово,  
Когда он знал лишь бунт стихий немых,  
И, страстью опьяняемый, из них  
Слагал гармонии, чередой чудесной, -  
Смерть подошла. Великий и безвестный,  
Прославленный, осмеянный, титан  
И раб – он умирал. Сплошной туман  
Окутал небо. Дали застилая,  
Росла гроза. Жестокость мыслей стая  
Навстречу ночи реяла над ним.

Вдруг жаждой ненасытною томим,  
Он поднялся – орел еще могучий.  
Он слышал, слышал! Ах, взлететь на кручи,  
Изрыть всю землю, лишь бы радость дать  
Сынам земли! – Он слышал, как опять  
Ударил гром в небесное подножье!  
Охваченный неповторимой дрожью, -  
А смерть уже на лбу чертила знак, -  
Он небу, гордый, показал кулак.  
Бетховен! Этот взмах ладони  
Страшнее самой страшной из симфоний.

*М.Рыльский*



# Проверь себя

## Викторина

1. Годы жизни

**1770-1827**

2. Девиз симфонии №5

**«Борьба с судьбой»**

3. Одноименная повесть Л.Н.Толстого, прославляющая данное музыкальное произведение.

**«Крейцерова соната»**

4. Опера Бетховена

**«Фиделио»**

5. Симфония, в которой впервые вводится пение.

**Симфония №9**

6. Эту сонату назвал «Лунной» поэт Л.Рельштаб. Как назвал ее сам автор?

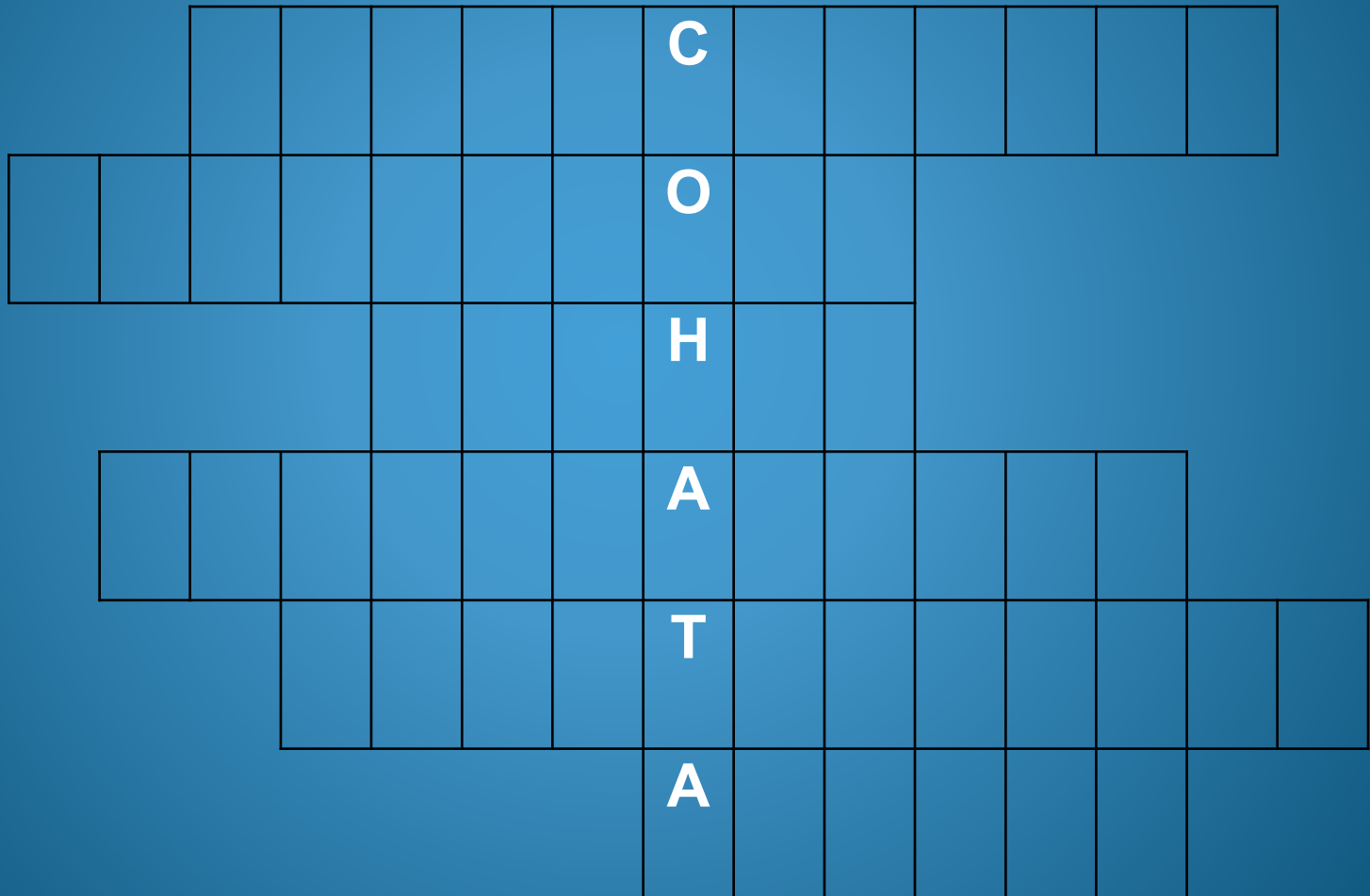
**Соната – фантазия.**

7. Какую симфонию Бетховена называют гимном природе?

**«Пасторальная»**



# Кроссворд

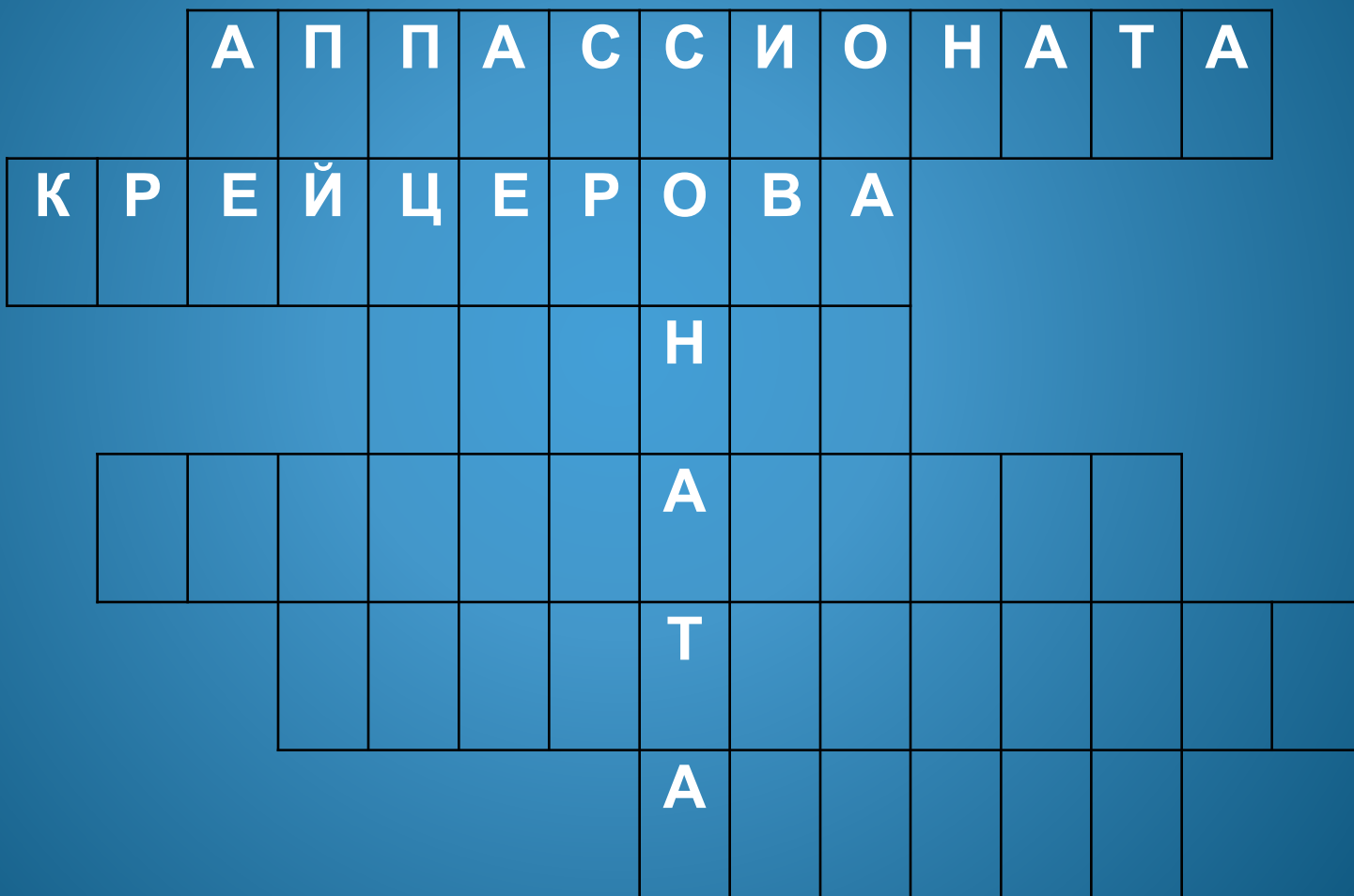


# Кроссворд





# Кроссворд



# Кроссворд

		А	П	П	А	С	С	И	О	Н	А	Т	А		
К	Р	Е	Й	Ц	Е	Р	О	В	А						
				Л	У	Н	Н	А	Я						
								А							
								Т							
								А							

# Кроссворд

		А	П	П	А	С	С	И	О	Н	А	Т	А				
К	Р	Е	Й	Ц	Е	Р	О	В	А								
				Л	У	Н	Н	А	Я								
П	А	С	Т	О	Р	А	Л	Ь	Н	А	Я						
									Т								
									А								



# Кроссворд

		А	П	П	А	С	С	И	О	Н	А	Т	А						
К	Р	Е	Й	Ц	Е	Р	О	В	А										
				Л	У	Н	Н	А	Я										
П	А	С	Т	О	Р	А	Л	Ь	Н	А	Я								
		П	А	Т	Е	Т	И	Ч	Е	С	К	А	Я						
								А	В	Р	О	Р	А						



Домашнее задание

**Составить тест по творчеству  
Л. Бетховена**

